

The background of the entire image shows a man and a woman in a futuristic, dark environment. The man, on the left, is wearing a white button-down shirt and looking upwards. The woman, on the right, is wearing a dark top and also looking upwards. Between them is a digital display showing a social media post with a photo of a group of people and some text. A glowing blue line with a dot at its end extends from the top of the frame down towards the display. The overall lighting is dark with some ambient blue and purple tones.

KONE-VERHALTENSKODEX

Integrität in allem, was wir tun

Inhaltsverzeichnis

Eine Nachricht von unserem Präsidenten und CEO	3
Zweck und Anwendungsbereich	4
Wir führen unsere Geschäfte auf faire und ethische Weise	6
Interessenkonflikte	7
Korruption	9
Einhaltung der Wettbewerbsvorschriften	11
Einhaltung der Handelsbestimmungen	13
Wir handeln mit Sorgfalt und Respekt	15
Wohlbefinden am Arbeitsplatz	16
Gesundheit und Sicherheit	18
Einhaltung der Umweltvorschriften	20
Menschenrechte	22
Datenschutz	24
Wir schützen unsere Marke und unser Vermögen	26
Betrug und Diebstahl	27
Cybersicherheit	29
Geistiges Eigentum und Vertraulichkeit	31
Externe Kommunikation	33
Insiderhandel	35
Sprechen Sie ein Anliegen an und melden Sie es	37
Ethische Entscheidungsfindung	38



Eine Nachricht von unserem Präsidenten und CEO



Liebe Kollegin, lieber Kollege,

Integrität und ethisches Verhalten waren im Laufe der Jahre Schlüsselfaktoren für den Erfolg von KONE. Sie sind die Grundlage unserer Zusammenarbeit mit unseren Kunden, Teams und Geschäftspartnern in aller Welt. Zusammen mit unseren Werten Care, Customer, Collaboration, und Courage ist Integrität in unserer Arbeit seit langem eine Quelle der Stärke und ein Wettbewerbsvorteil. Bei KONE nimmt jeder von uns eine wichtige Rolle beim Aufbau von Vertrauen und der Entwicklung unserer starken Unternehmenskultur ein. Letztendlich verbessern wir auf diese Weise unsere Leistung, inspirieren die Menschen um uns herum und setzen so unsere Strategie um.

Umfassendes ethisches und integriertes Handeln ist genauso wichtig wie starke Leistung. In diesem Sinne freue ich mich, Ihnen unseren aktualisierten KONE-Verhaltenskodex vorzustellen, der uns als tägliches Entscheidungsinstrument dient und uns dabei hilft, nach ethischen Geschäftspraktiken zu arbeiten.

Es gibt eine stärkere Betonung von Vielfalt und Integration, erweiterte Leitlinien zu Betrug, Korruption und fairem Wettbewerb sowie einen neuen Abschnitt, der sich mit dem Thema Menschenrechte befasst. Der Verhaltenskodex unterstützt unser Engagement für ein integratives Umfeld, in dem sich jeder wertgeschätzt fühlt und den Mut hat, er selbst zu sein. In diesem Zusammenhang ist es von entscheidender Bedeutung, dass Sie sich an Ihren Vorgesetzten wenden, sofern Sie der Meinung sind, dass ein Verstoß gegen den Kodex vorliegt. Es ist absolut richtig, das zu tun.

Ich bin stolz auf das Engagement aller für unsere Kultur und unseren Ruf. Indem wir unsere Geschäfte weiterhin mit Integrität und einer ethischen Denkweise führen, schaffen wir eine bessere Zukunft für unsere Kunden, unser Unternehmen und für zukünftige Generationen.

Henrik Ehrnrooth

Präsident und CEO

Zweck und Anwendungsbereich

Zweck

Unser Verhaltenskodex umfasst eine Reihe von Leitprinzipien, die uns helfen, bei unseren täglichen Aufgaben die richtigen Entscheidungen zu treffen, egal wo wir uns befinden. Wir wissen, dass ein faires, ehrliches und integrires Geschäftsgebahren ein gesundes Arbeitsumfeld schafft und das Vertrauen unserer Kunden und Geschäftspartner in KONE stärkt.

Der Verhaltenskodex hilft uns allen, auf dem gleichen Stand zu bleiben, indem er das erwartete verantwortungsvolle und ethische Verhalten von KONE-Mitarbeitern und Unternehmen festlegt.

KONE verpflichtet sich zur vollständigen Einhaltung aller geltenden Gesetze und Vorschriften. Dieser Verhaltenskodex ist kein Ersatz für lokale Gesetze und Vorschriften und setzt diese nicht außer Kraft.

KONE ist sensibel für die kulturellen Normen und Praktiken der Länder, in denen wir tätig sind. Stehen solche Normen und Praktiken jedoch im Widerspruch zu diesem Verhaltenskodex, müssen die Mitarbeiter den Kodex einhalten.

Anwendungsbereich

Der Verhaltenskodex gilt für alle Geschäftsführer, leitenden Angestellten, Führungskräfte und Mitarbeiter von KONE weltweit und erstreckt sich auf alle Tochtergesellschaften, Niederlassungen und andere Einheiten, in denen KONE die Kontrolle über das Management ausübt.

Es liegt an jedem von uns, den Verhaltenskodex und die damit verbundenen Richtlinien zu lesen, zu verstehen und einzuhalten.

Verstöße gegen den Verhaltenskodex können disziplinarische Maßnahmen bis hin zur Entlassung nach sich ziehen.

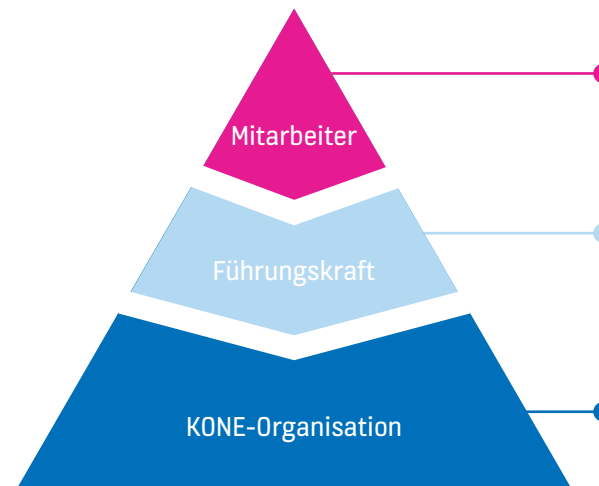
Verantwortung beginnt bei Ihnen

Es gibt ein paar Verantwortlichkeiten, die wir alle teilen:

- ✓ Integres handeln
- ✓ Lesen und verstehen Sie den Verhaltenskodex
- ✓ Vermeiden Sie Verhaltensweisen, die zu rechtswidrigem Verhalten oder zur Schädigung des Rufs von KONE führen können
- ✓ Äußern Sie Bedenken und stellen Sie Fragen, wenn Ihnen etwas nicht in Ordnung erscheint.

Wenn der Einzelne eine Führungspersönlichkeit ist, gedeiht unsere gesamte Organisation. Wir alle spielen eine wichtige Rolle, um eine gesunde Arbeitsplatzkultur zu schaffen und unsere Geschäfte mit Integrität zu führen.

Wenden Sie sich an Ihren Vorgesetzten, die Rechts- oder Personalabteilung, die Ihnen bei der Beantwortung schwierigerer Fragen helfen können.



Behandeln Sie Ihre Kollegen mit Sorgfalt und Respekt. Verinnerlichen Sie die Regeln und melden Sie sich, wenn Ihnen etwas nicht in Ordnung erscheint.

Führen Sie Ihr Team mit gutem Beispiel und fördern Sie die KONE-Kultur. Machen Sie sich selbst und die Mitglieder Ihres Teams für die Einhaltung des Verhaltenskodexes verantwortlich. Sie spielen eine wichtige Rolle bei der Beantwortung von Fragen und bei der Lösung oder Eskalation von Problemen in angemessener Weise.

Compliance geht uns alle an. Indem wir kontinuierlich integer handeln, können wir einen nachhaltigen Geschäftserfolg mit unseren Kunden erzielen.



Wir führen unsere
Geschäfte auf faire und
ethische Weise

Interessenkonflikte

Übersicht

Was ist ein Interessenkonflikt?

Ein Interessenkonflikt tritt auf, wenn unsere persönlichen Interessen mit unseren Arbeitsaufgaben oder den Interessen von KONE in Konflikt geraten.

Wir handeln stets im besten Interesse von KONE und vermeiden aktiv alle Interessenkonflikte. Wir lassen nicht zu, dass unsere persönlichen Interessen die Geschäftsentscheidungen beeinflussen, die wir im Namen von KONE treffen.

Wir legen alle tatsächlichen oder potenziellen Interessenkonflikte gegenüber unserem Vorgesetzten, der Personalabteilung, der Rechtsabteilung oder der Compliance-Abteilung offen.



Was müssen Sie wissen?

Wir schützen die Interessen von KONE und unseren eigenen Ruf, indem wir tatsächliche oder potenzielle Interessenkonflikte erkennen und bewältigen. Dies hilft uns, Situationen zu vermeiden, in denen unsere Absichten und/oder Loyalität in Frage gestellt werden könnten.

Wir wissen ...

- ✓ Während der Arbeitszeit wird von uns erwartet, dass wir uns voll und ganz dem KONE-Geschäft widmen. Alle sekundären, persönlichen Aktivitäten, die sich negativ auf die Interessen von KONE auswirken können, sind zu vermeiden.
- ✓ Unsere Prozesse, z. B. bei der Einstellung und beim Einkauf, sind fair und gerecht, d. h. unsere Entscheidungen werden nicht durch persönliche Beziehungen beeinflusst.

Als Mitarbeiter ...

Ich treffe Entscheidungen im besten Interesse von KONE. Ich muss jeden potenziellen oder tatsächlichen Konflikt meinem Vorgesetzten, der Personalabteilung, der Rechtsabteilung oder der Compliance-Abteilung melden.

Als Führungskraft ...

Ich bin dafür verantwortlich, dass potenzielle Interessenkonflikte geprüft und geeignete Maßnahmen zur Lösung von Konflikten ergriffen werden, wobei ich gegebenenfalls die Personalabteilung, die Rechtsabteilung oder die Compliance-Abteilung einschalten kann.



Alarmzeichen



Es ist wichtig, einen potenziellen Konflikt zu erkennen, wenn Sie ihn sehen und ihn zu melden

Beispiele für Situationen, die eine Offenlegung erfordern, sind:

- Sie beabsichtigen, eine Nebenbeschäftigung außerhalb von KONE auszuüben.
- Sie beabsichtigen, als Vorstandsmitglied eines Wettbewerbers, Lieferanten oder Partnerunternehmens von KONE tätig zu werden.
- Sie erbringen außerhalb Ihrer Rolle als KONE-Mitarbeiter Dienstleistungen für einen Konkurrenten oder einen bestehenden oder zukünftigen Lieferanten oder Kunden von KONE.
- Sie oder ein Familienmitglied sind Angestellter oder Eigentümer eines Wettbewerbers oder eines Unternehmens, das mit KONE Geschäfte macht oder mit KONE Geschäfte machen möchte, oder haben ein wesentliches Interesse an einem solchen Unternehmen.
- Sie nutzen Ihre eigene Position bei KONE oder vertrauliche Informationen von KONE, um Ihre eigenen privaten Interessen oder die Interessen eines Freundes oder Familienmitglieds zu fördern.
- Sie haben eine persönliche oder familiäre Beziehung zu einem Kollegen in einer direkten oder indirekten leitenden oder unterstellten Position.
- Sie sind an der Einstellungsentscheidung für ein Familienmitglied oder einen Freund beteiligt

Familienmitglied oder familiäre Beziehung bezieht sich auf Eltern, Ehepartner, Partner, Kinder, Geschwister, Cousins, Onkel oder Tanten eines KONE-Mitarbeiters.

Korruption

Übersicht

Wir beteiligen uns nicht an unzulässigen oder korrupten Geschäftsvereinbarungen mit Dritten, einschließlich Kunden, Vertretern, Händlern, Lieferanten und Subunternehmern.

Dritte, mit denen wir Geschäfte tätigen, überprüfen wir in angemessenem Umfang.

Wir zahlen oder akzeptieren keine Bestechungs- oder Schmiergelder. Wir leisten auch keine Vermittlungszahlungen (inoffizielle Zahlungen oder Zuwendungen an einen Beamten, um eine Genehmigung zu erhalten oder um eine geschäftliche Transaktion oder Aktivität zu erleichtern).

Wir stellen sicher, dass alle Geschenke oder Bewirtungen, die wir Dritten anbieten oder von ihnen annehmen, bescheiden und angemessen sind und mit dem Gesetz und unseren Unternehmensregeln übereinstimmen.

Wenn wir mit Aufsichtsbehörden und öffentlichen Amtsträgern zusammenarbeiten, halten wir uns an hohe ethische Standards und handeln in Übereinstimmung mit allen geltenden Gesetzen und Vorschriften.

Wir leisten keine politischen Beiträge und stellen sicher, dass alle Spenden und Sponsorings angemessen und im Einklang mit unseren Unternehmensregeln genehmigt sind.

Wir halten alle geltenden Gesetze und Vorschriften gegen Geldwäsche, Terrorismusfinanzierung und Steuerhinterziehung ein.



Was müssen Sie wissen?

Was ist eine Bestechung?

Eine Bestechung ist eine Zahlung, ein Geschenk, ein Gefallen oder etwas anderes von Wert, das mit dem Ziel angeboten oder gegeben wird, einen unlauteren Vorteil zu erlangen.

Das Anbieten, Fordern oder Annehmen von Bestechungsgeldern ist bei KONE streng verboten.

Um sicherzustellen, dass Geschenke, Bewirtung, Sponsoring und Spenden nicht als potenzielle Bestechungsgelder angesehen werden, prüfen wir stets, ob sie einen **legitimen Geschäftszweck** haben, angemessen sind und in Übereinstimmung mit unseren Unternehmensrichtlinien und -vorschriften genehmigt wurden.

Wir lehnen jede Anfrage oder jedes Angebot von unangemessenen Zahlungen, Geschenken oder Gefälligkeiten ab und melden sie unverzüglich der Rechtsabteilung oder der Compliance-Abteilung.

- ✓ Amtsträger wie Regierungsvertreter oder Mitarbeiter von Behörden oder staatlichen Unternehmen unterliegen strengeren Vorschriften zur Bekämpfung von Bestechung, so dass wir bei unseren Geschäften mit ihnen besonders aufmerksam sind.
- ✓ Wir bezahlen Beamte nicht und bieten ihnen auch keine Vorteile an, um sie zu beeinflussen.
- ✓ Wir nutzen die Räumlichkeiten von KONE oder Arbeitsveranstaltungen nicht für politische Aktivitäten oder Zwecke.
- ✓ KONE spendet weder direkt noch indirekt Finanzmittel oder Ressourcen für politische Kampagnen, Parteien, Kandidaten, Amtsträger oder deren Mitarbeiter.

Lieferanten, Vertretern, Beratern, Händlern und anderen Zwischenhändlern ist es strengstens untersagt, sich in unserem Namen an Bestechung oder anderen korrupten Aktivitäten zu beteiligen.

Wir erwarten von diesen Dritten, dass sie ein ähnliches Maß an Ethik und Compliance einhalten wie KONE und verlangen von ihnen, dass sie den entsprechenden KONE-Verhaltenskodex für Lieferanten/ Vertriebspartner oder etwas Gleichwertiges unterzeichnen.



Alarmzeichen

Sie beobachten oder arbeiten mit Geschäftspartnern zusammen, die ...

sich weigern, unseren Verhaltenskodex für Lieferanten oder Vertriebspartner einzuhalten.

vermutlich illegale oder unethische Praktiken anwenden.

KONE illegale oder unethische Geschäftsvereinbarungen vorschlagen.

nicht bereit sind, Ihnen Informationen über ihre Unternehmens- oder Eigentumsstrukturen zu geben.

ersuchen, Ihre Geschäftsentscheidungen zu beeinflussen, z. B. indem sie Ihnen oder KONE unzulässige Geschenke oder Vorteile versprechen oder behaupten, sie hätten besonderen Einfluss auf Kunden oder Regierungsbeamte.

Verdächtige Geschäftsaktivitäten wie:

Ein Kunde bittet KONE, Zahlungen von einem Dritten zu akzeptieren, mit dem KONE keine vertragliche Beziehung hat oder der in einem anderen Land ansässig ist.

Ein Gebäudemanager fordert als Gegenleistung für die Bevorzugung von KONE eine Zahlung.

Ein Beamter verlangt eine inoffizielle Zahlung, um unsere Anlagen oder Teile vom Zoll freizugeben oder um Genehmigungen oder Visa zu beschleunigen.

Ein Kunde schlägt vor, KONE in bar zu bezahlen.

KONE zahlt für Dienstleistungen oder Waren, bevor sie erbracht oder geliefert werden.

Sie werden von einem Kollegen, Lieferanten oder Kunden dazu gedrängt:

- eine bestimmte dritte Partei zu verwenden
- die geltenden Auswahl- und Genehmigungsverfahren zu umgehen
- einen Freund oder ein Familienmitglied einzustellen
- an eine bestimmte Wohltätigkeitsorganisation zu spenden



Ressourcen

[KONE Global Instructions on Sponsorship & Donations](#)

[Instructions on Gifts & Corporate Hospitality](#)

Einhaltung der Wettbewerbsvorschriften

Übersicht

Wir fördern bei allem, was wir tun, einen fairen und gesunden Wettbewerb. Wir sind fest entschlossen, bei all unseren Bemühungen alle geltenden Wettbewerbsregeln einzuhalten.

Wettbewerber verstoßen gegen die Wettbewerbsregeln, wenn sie ihr Verhalten auf dem Markt koordinieren (z. B. durch Preisabsprachen oder Marktaufteilung).

Gegen die Wettbewerbsregeln wird auch verstoßen, wenn ein außergewöhnlich starkes Unternehmen seine Marktmacht missbraucht.



Was müssen Sie wissen?

Es ist wichtig, dass Sie verstehen, wie sich die Regeln zur Einhaltung des Wettbewerbsrechts auf das Geschäft von KONE auswirken, damit Sie unzulässige Geschäftspraktiken erkennen können und so sicherstellen, dass Ihr eigenes Verhalten mit dem Wettbewerbsrecht übereinstimmt und so keine Vereinbarungen geschlossen werden, die gegen den fairen Wettbewerb verstoßen.

Wir beteiligen uns niemals an wettbewerbsfeindlichen Vereinbarungen oder Kartellen. Was wir nicht tun ...

- ✗ Preisabsprachen, d. h. wir vereinbaren keine Preise, Rabatte oder Gewinnspannen mit Wettbewerbern.
- ✗ Angebotsmanipulationen, d. h. die Koordinierung des Ausschreibungsverfahrens, um das beste Angebot im Voraus zu bestimmen.
- ✗ Teilnahme an Marktaufteilungen oder Vereinbarungen zur Aufteilung von Kunden oder Gebieten mit Wettbewerbern.
- ✗ Beteiligung an Vereinbarungen zur Begrenzung der Produktion, einschließlich der Menge oder Qualität bestimmter Produkte/Dienstleistungen.
- ✗ Festlegung von Handelsbedingungen mit Wettbewerbern, einschließlich Garantien oder anderer Vertragsbedingungen in Kundenverträgen.
- ✗ Austausch sensibler Geschäftsinformationen mit Wettbewerbern, einschließlich Informationen über Kunden, Preise, Rabatte oder Forschung und Entwicklung.

Ein Verstoß gegen die Wettbewerbsregeln kann sowohl für KONE als auch für seine Mitarbeiter schwerwiegende Folgen haben. Die Folgen können hohe Geldstrafen, zivilrechtliche Schadensersatzansprüche von Kunden, strafrechtliche Sanktionen für Mitarbeiter und eine ernsthafte Schädigung des Rufs von KONE sein.

- Sie müssen Kontakte zu Wettbewerbern auf ein absolutes Minimum beschränken und sicherstellen, dass Gespräche mit Wettbewerbern bei Treffen von Wirtschaftsverbänden oder ähnlichen Veranstaltungen keine geschäftlich sensiblen Themen berühren.
- Sie müssen auch die speziellen Regeln von KONE zur Nichtdiskriminierung beim Verkauf von KONE-Key-Part-Ersatzteilen befolgen. Dadurch stellen wir sicher, dass wir die für Unternehmen mit einer marktbeherrschenden Stellung geltenden Vorschriften einhalten.



Alarmzeichen

Sie sind an einer riskanten Kommunikation mit Wettbewerbern beteiligt oder stellen diese fest. Zum Beispiel:

- Sie hören, wie ein Kollege mit einem Wettbewerber über Preise oder andere Verkaufsbedingungen diskutiert.
- Sie treffen einen ehemaligen KONE-Kollegen, der jetzt für einen Wettbewerber arbeitet, und er fragt Sie nach aktuellen Projekten und Kunden, mit denen Sie zusammenarbeiten.
- Sie sehen eine E-Mail eines Wettbewerbers, in der von „vereinbarten Projekten“ mit KONE die Rede ist.
- Sie nehmen an einer Sitzung zur Festlegung von Normen teil, bei der auch Wettbewerber anwesend sind, und stellen fest, dass es keine Tagesordnung für die Sitzung gibt und keine Anwälte anwesend sind.
- Ein Wettbewerber schlägt vor, dass KONE sich an einem System zur Koordinierung der Angebote in einem Ausschreibungsverfahren beteiligt, um sicherzustellen, dass „jeder etwas gewinnt“.

Wenn Sie auf Alarmzeichen oder anderes wettbewerbswidriges Verhalten stoßen oder nicht sicher sind, wie Sie sich in einer bestimmten Situation verhalten sollen, wenden Sie sich an die Rechtsabteilung.



Ressourcen

Sie können lernen, wie Sie die Wettbewerbsregeln einhalten, indem Sie sich KONES [Competition Compliance Policy](#), die unsere gemeinsamen Verhaltensstandards auf dem Gebiet des Wettbewerbsrechts definiert und erläutert, ansehen.

Weitere Hinweise dazu, wie sich die Wettbewerbsregeln auf unseren Ersatzteilverkauf auswirken, finden Sie in der KONE [Key Part Policy](#).

Einhaltung der Handelsbestimmungen

Übersicht

Der globale Charakter unseres Geschäfts bei KONE bedeutet, dass wir viele Exportkontroll- und Zollbestimmungen einhalten müssen.

Diese Bestimmungen wirken sich auf den grenzüberschreitenden Warenverkehr, die Nutzung von Software und Technologie, den Austausch von Know-how und unsere Fähigkeit, mit verschiedenen Parteien Geschäfte zu tätigen, aus.

Wir führen unsere Geschäfte in Übereinstimmung mit allen geltenden Exportkontroll- und Zollgesetzen und -vorschriften durch.

Wir stellen sicher, dass KONE die Handelsbestimmungen in allen Bereichen seiner Geschäftstätigkeit einhält.



Was müssen Sie wissen?



Ausfuhrkontrollen

Legen direkte und indirekte Beschränkungen für unser Geschäft mit sanktionierte Personen, mit einem Embargo belegte Länder oder Regionen und strategische Güter, Software und Technologie fest.



Zollvorschriften

Legen den rechtlichen Rahmen für die Ein- und Ausfuhr unserer Güter mit Verfahrensvorschriften und verfügbaren Zollvergünstigungen fest.

Wir halten uns

an die Handelsgesetze und -vorschriften bei der Planung und Verwaltung von Geschäftstransaktionen, einschließlich grenzüberschreitender Warenbewegungen, Software- oder Technologietransfers oder Finanztransaktionen.

Wir verstehen

dass solche Transaktionen physisch sein können, wie z.B. die Beförderung von Waren, oder nicht physisch, wie z.B. die Übertragung von Daten oder Technologien oder die Weitergabe von Informationen mit Hilfe elektronischer Mittel oder Erleichterungen.

Wir gewährleisten

dass alle Informationen und Unterlagen im Zusammenhang mit Ein- und Ausfuhr unabhängig von der Häufigkeit oder dem Wert der Transaktion korrekt und vollständig sind und angemessen protokolliert sind.

Als Mitarbeiter ...

Wenn ich unsicher bin, wende ich mich an das globale Trade-Compliance-Team und übernehme die Verantwortung dafür, dass die Transaktionen korrekt durchgeführt werden.

Als Führungskraft ...

Ich stelle sicher, dass die Geschäftsvorgänge, für die ich verantwortlich bin, im Einklang mit den geltenden Gesetzen und Vorschriften zur Einhaltung von Handelsbestimmungen durchgeführt werden.



Alarmzeichen

Achten Sie auf mögliche Exportkontrollen oder Zollverstöße, wie z.B.:

- Die Unterzeichnung eines Vertrags mit einem Vermittler, wenn der Endnutzer unserer Produkte oder Dienstleistungen Sanktionsvorschriften unterliegt.
- Die absichtliche Lieferung oder Zahlung über ein anderes Land, um Ausfuhrkontrollvorschriften zu umgehen.
- Die elektronische Übermittlung von Software, die der Ausfuhrkontrolle unterliegen kann.
- Der Austausch von Technologie oder Know-how bei Online-Meetings, die möglicherweise den Ausfuhrkontrollvorschriften unterliegen.
- Die Verwendung oder Angabe falscher Einfuhr-/Ausfuhrinformationen, z.B. zur zolltariflichen Einstufung oder zum Ursprungsland auf Zollerklärungen, Produktetiketten oder Verpackungen.
- Die Änderung von Zollunterlagen, um Ausfuhr-/Einfuhrgenehmigungen oder andere Anforderungen zu umgehen und dadurch den Versand von Gütern zu erleichtern.
- Der Erhalt von Zollvergünstigungen oder niedrigeren Zollsätzen, auf Grundlage der Übermittlung unrichtiger Informationen.
- Angabe eines falschen oder willkürlichen Zollwerts unter Verletzung der Wertvorschriften.



Ressourcen

[Trade Compliance Policy](#)

The background of the image shows two KONE employees, a woman in the foreground and a man in the background, both wearing blue KONE-branded caps and smiling. They appear to be in a technical or industrial setting, possibly a lift shaft or maintenance area, with metal railings and cables visible. The lighting is soft and focused on the employees.

Wir handeln mit
Sorgfalt und Respekt

Wohlbefinden am Arbeitsplatz

Übersicht

Bei KONE wird jeder Mitarbeiter als Individuum gesehen und geschätzt. Wir behandeln jeden fair und gleichberechtigt und fördern ein Arbeitsumfeld, das von gegenseitigem Respekt geprägt ist.

Um ein Arbeitsumfeld zu schaffen, in dem sich die Menschen sicher fühlen und in dem sie ihre Fähigkeiten entfalten können, haben wir uns zu einer Richtlinie der Chancengleichheit verpflichtet.

Wir verbieten Belästigung und Mobbing, damit sich jeder physisch und psychisch sicher fühlt und seine Arbeit nach besten Kräften erledigen kann.

Unsere Unternehmenskultur schätzt und fördert die Vielfalt und Integration am Arbeitsplatz.



Was müssen Sie wissen?

KONE duldet keine Art von Diskriminierung, Belästigung oder Mobbing. Dieses Verhalten untergräbt unsere Grundsätze der Vielfalt und Integration sowie die Werte von KONE und verstößt häufig gegen das Gesetz.

KONE ist ein Arbeitgeber der Chancengleichheit und verpflichtet sich, die Gleichbehandlung aller Personen unabhängig von persönlichen Eigenschaften oder Merkmalen zu gewährleisten.

Was ist Belästigung?

Beleidigendes, schikanöses, demütigendes, bedrohliches oder sonstiges unangemessenes Verhalten gegenüber einer Person oder einer Gruppe. Unangemessenes Verhalten kann direkte oder indirekte Kommentare, Darstellungen oder Gesten sowie körperliche, sexuelle, verbale oder elektronische Handlungen umfassen.

Legitimes Leistungsfeedback stellt keine Belästigung dar.

Was ist Diskriminierung?

Die ungerechte oder nachteilige Behandlung einer Person aufgrund eines geschützten Merkmals wie ethnische Zugehörigkeit, Geschlecht, Religion, Nationalität, Alter, Familienstand, Klasse/Kaste, sexuelle Ausrichtung, Geschlechtsidentität, Behinderung und andere geschützte Merkmale.

Wir fördern

Vielfalt und Inklusion und stellen sicher, dass jeder KONE-Mitarbeiter von der Geschäftsleitung und seinen Kollegen fair behandelt wird.

Wir gewährleisten

dass unsere Arbeitsbedingungen fair und gerecht sind, unabhängig davon, wo sich unsere Mitarbeiter befinden.

Wir gewährleisten

dass alle Entscheidungen in Bezug auf einen einzelnen Mitarbeiter, einschließlich der Einstellung, auf Grundlage von Leistung basiert (Fähigkeit, Kompetenz, Fertigkeit und Erfolg).



Alarmzeichen

Achten Sie auf Folgendes:

- Aggressives oder einschüchterndes Verhalten.
- Verbale Angriffe, wie Beschimpfungen, Anschreien oder Beleidigungen anderer.
- Das Verbreiten von böswilligen Gerüchten oder Klatsch.
- Beleidigende Witze oder unangemessene Bemerkungen.
- Unangemessene Annäherungsversuche wie Berührungen, Gesten oder anzügliche Bemerkungen.
- Ausschluss von Personen von wichtigen Besprechungen oder E-Mails mit dem Ziel, ihre Arbeit zu sabotieren.

Wenn Sie mit Diskriminierung, Belästigung oder Mobbing konfrontiert werden oder einfach nicht wissen, was Sie tun sollen, wenden Sie sich an Ihren Vorgesetzten, die Personalabteilung, die Rechtsabteilung oder die Compliance-Abteilung.



Ressourcen

Siehe die

[KONE Statement of Diversity and Inclusion Principles](#)

die für alle KONE-Mitarbeiter gelten.

[Global Recruitment Policy](#)

Gesundheit und Sicherheit

Übersicht

Das Ziel von KONE ist es, dass unsere Mitarbeiter, Partner und Nutzer unserer Anlagen jeden Tag sicher nach Hause kommen.

Wir entwickeln unsere Produkte und Verfahren so, dass sie in Bezug auf Gesundheit und Sicherheit branchenführend sind.

Wir arbeiten sicher, kümmern uns um andere und fördern aktiv sichere Verfahren.



Was müssen Sie wissen?

Bei KONE hat Sicherheit oberste Priorität und bildet den Kern unserer Unternehmenskultur. Wir glauben, dass jeder KONE-Mitarbeiter und -Partner das Recht auf eine sichere, gesunde und qualitativ hochwertige Arbeitsumgebung hat.

Wir konzipieren unsere Lösungen und Dienstleistungen mit Blick auf die ständige Sicherheit von Mitarbeitern, Partnern und Nutzern der Anlagen.

Die Einhaltung der Gesetze und Vorschriften im Rahmen der gesellschaftlichen Rahmenbedingungen, in denen wir tätig sind, ist für uns der Ausgangspunkt. Wir sind stolz darauf, dass wir unsere Methoden und Sicherheitsstandards einhalten, die in vielen Fällen strenger sind als die gesetzlichen Vorschriften.

Wir bei KONE ...

- ✓ sind persönlich dafür verantwortlich, dass sowohl unsere Mitarbeiter als auch andere von unserer Arbeit betroffene Personen sicher sind.
- ✓ gefährden niemals Gesundheit und Sicherheit aus geschäftlichen oder anderen Gründen.
- ✓ beurteilen stets die Sicherheitslage in Hinblick auf die anstehenden Aufgabe, unterbrechen die Arbeit, wenn Gefährdungen auftreten, bitten um Unterstützung oder ergreifen die notwendigen Maßnahmen, um die Arbeit sicher fortzusetzen. Wir melden Vorfälle und Beinaheunfälle unverzüglich.



Wenn Sie eine Führungskraft sind ...

sind Sie dafür verantwortlich, Ihrem Team die notwendigen Mittel für ein sicheres Arbeiten zur Verfügung zu stellen und sein Wohlbefinden zu fördern.



Alarmzeichen

Keine Aufgabe ist so wichtig oder dringend, dass Gesundheit und Sicherheit gefährdet werden dürfen.

Denken Sie immer an Sicherheit. Kümmern Sie sich um Ihre Kollegen und andere, besonders wenn Sie Folgende Alarmzeichen beobachten:

Das Arbeitsumfeld scheint unsicher zu sein:

- Es besteht die Gefahr eines Absturzes aus der Höhe.
- Der Arbeitsbereich wurde nicht richtig gesichert.
- Die Anlage oder eine Last könnte sich während der Durchführung einer Aufgabe bewegen.
- Das Anlage ist bei der Durchführung einer Aufgabe nicht stromlos geschaltet.

Sie fühlen sich unsicher oder besorgt:

- Sie sind sich nicht sicher, ob Sie über die richtigen Werkzeuge, persönliche Schutzausrüstungen, Kenntnisse und Schulungen verfügen.
- Sie sind sich nicht sicher, ob die KONE-Methode und die Sicherheitshinweise anwendbar sind.
- Sie fühlen sich nicht fit für die Arbeit.

Sie sind der Meinung, dass die Regeln nicht richtig befolgt werden:

- Eine Abkürzung von einer definierten Methode scheint Zeit oder Mühe zu sparen.
- Sie werden unter Druck gesetzt, eine Aufgabe auszuführen, die Ihrer Meinung nach gegen die Sicherheitsvorschriften verstößt.
- Sie bemerken eine unsichere Situation, die jedoch nicht in Ihren Arbeitsbereich fällt.
- Die Bedingungen unterscheiden sich von denen, die bei der Planung des Auftrags erwartet wurden.
- Sie zögern, einen Vorfall zu melden.



Einhaltung der Umweltvorschriften

Übersicht

Wir verpflichten uns, die Umwelt zu schützen und unsere Geschäfte in einer verantwortungsvollen und umweltverträglichen Weise zu führen.

Wir bei KONE wollen in Sachen Nachhaltigkeit führend sein, und die Umwelt ist einer unserer Hauptschwerpunkte. Als Unterzeichner des UN Global Compact fördern wir die Ziele für nachhaltige Entwicklung, die für unsere Aktivitäten gelten. Wir haben uns der Pariser Klimainitiative „Pledge for Action“ verpflichtet und uns wissenschaftlich fundierte Klimaziele gesetzt, um unsere Treibhausgasemissionen deutlich zu reduzieren.

Wir haben die Verantwortung, bei allem, was wir tun, die Auswirkungen auf die Umwelt zu berücksichtigen. Zusätzlich zu unseren eigenen Aktivitäten suchen wir aktiv nach Möglichkeiten, mit unseren Lieferanten und Kunden zusammenzuarbeiten, um Treibhausgasemissionen und andere schädliche Auswirkungen auf die Umwelt zu vermeiden oder zu reduzieren.



Was müssen Sie wissen?

Wir bei KONE ...

- ✓ halten alle geltenden Gesetze und Vorschriften ein oder übertreffen sie sogar, halten bei allen unseren Aktivitäten weltweit hohe Umweltstandards ein und verpflichten unsere Lieferanten und Partner zur Einhaltung derselben Standards.
- ✓ verfolgen und verstehen die Umwelтанforderungen in unseren einzelnen Verantwortungsbereichen und wie sie sich auf unser Geschäft auswirken. Wir umgehen keine Umweltprozesse und übersehen keine derartigen Anforderungen.
- ✓ bemühen uns ständig darum, die Umweltauswirkungen unserer Produkte, Dienstleistungen und unserer Geschäftstätigkeit zu verstehen und zu verringern.



Sie können z. B. Folgendes tun ...

- Übernehmen Sie die Verantwortung für die Verpflichtungen und Ziele, die in der KONE-Umweltgrundsatzerklärung dargelegt sind.
- Seien Sie neugierig und bringen Sie Umweltthemen auf den Tisch, indem Sie fragen, wie sie in einem bestimmten Projekt oder Betrieb berücksichtigt werden – innerhalb oder außerhalb von KONE.
- Melden Sie Ihrem Vorgesetzten umweltrelevante Bedenken, sobald Sie davon Kenntnis erhalten.
- Entwerfen und Entwickeln Sie KONE-Lösungen gemäß den im Umweltannex festgelegten Anforderungen.
- Fordern Sie aktiv umweltverträglichere Praktiken und Lösungen von unseren Partnern, Lieferanten und Kunden ein.



Alarmzeichen

Es liegen Versäumnisse vor wenn ...

- Umweltsicherheitsaspekte bei der Entwicklung, Herstellung, Installation oder Wartung unserer Produkte nicht angemessen berücksichtigt werden.
- die erforderliche Umweltverträglichkeitsprüfung als Teil des Entwicklungsprozesses für neue Produkte und Dienstleistungen nicht durchgeführt werden.
- wir nicht über alle erforderlichen Umweltgenehmigungen, Lizenzen oder andere erforderliche Unterlagen für unseren Betrieb, z.B. für die Abfallentsorgung verfügen.

Sie bemerken verdächtiges Verhalten von Anbietern wie z.B.:

- Lieferanten nehmen Stoffe in ihre Produkte auf, die entweder nicht zulässig sind oder die gemäß dem Umweltannex schrittweise aus dem Verkehr gezogen werden sollten.
- Lieferanten sind nicht bereit, die vollständige Materialzusammensetzung ihrer Angebote anzugeben, oder sie nehmen keine Rücksicht auf die Umwelтанforderungen.

Sie sehen z. B. Folgendes ...

- Umweltbelange, z.B. im Zusammenhang mit der Chemikaliensicherheit und der Abfallentsorgung werden ignoriert, um ein Projekt fristgerecht oder innerhalb des Budgets abzuschließen.
- Unsachgemäße Entsorgung von Materialien in unseren Liegeschäften oder beim Kunden.
- Ein Lieferant, der auf eine Art und Weise arbeitet, die gegen Gesetze, Vorschriften oder KONE-Anforderungen verstößt.



Ressourcen

Unser Engagement für die Umwelt ist in KONEs [Environmental Policy Statement](#) dargelegt.

Die Umwelтанforderungen an unsere Lieferanten und KONE-Mitarbeiter sind in KONEs [Environmental Annex](#).

Menschenrechte

Übersicht

Wir verpflichten uns, international anerkannte Arbeits- und Menschenrechtsstandards zu respektieren und zu unterstützen, einschließlich derer, die in den folgenden Richtlinien festgelegt sind:

- Internationale Charta der Menschenrechte
- Leitprinzipien der Vereinten Nationen zu Wirtschaft und Menschenrechten
- Grundlegende Arbeitnehmerrechte gemäß der Definition der Internationalen Arbeitsorganisation (ILO), einschließlich der Erklärung der ILO über grundlegende Prinzipien und Rechte bei der Arbeit
- OECD-Leitsätze für multinationale Unternehmen

Als engagierter Unterzeichner des Global Compact der Vereinten Nationen und seiner zehn Prinzipien achten wir die Menschen- und Arbeitsrechte in unserer gesamten Lieferkette, einschließlich unserer eigenen Betriebe, Lieferanten und Geschäftspartner.



Was müssen Sie wissen?

Wir setzen uns für die

Wahrung der grundlegenden Menschenrechte des Einzelnen ein, wie sie in der Allgemeinen Erklärung der Menschenrechte niedergelegt sind.

Wir erwarten von unseren

Lieferanten und Partnern, dass sie dieselben globalen Standards einhalten.

Wir stellen sicher,

dass jeder Mitarbeiter seine Rechte kennt.

Wir ergreifen Maßnahmen,

um nachteilige Auswirkungen auf die Menschenrechte, von denen wir Kenntnis erlangen, zu beheben.

Wir verbieten jegliche Form von Kinderarbeit.

Wir halten uns an die Standards der Internationalen Arbeitsorganisation bezüglich Kinderarbeit. So stellen wir beispielsweise keine Mitarbeiter ein, die jünger als 15 Jahre oder jünger als das örtliche Pflichtschulalter sind, je nachdem, welches höher ist. Wenn es die örtlichen Gesetze zulassen, kann das Mindestalter bei leichten Arbeiten niedriger sein. Das Mindestalter für gefährliche Arbeiten beträgt immer 18 Jahre.

Wir halten die Arbeitsrechte unserer Mitarbeiter ein und erwarten von unseren Geschäftspartnern, dass sie dasselbe tun.

Wir respektieren das Recht der Mitarbeiter, eine Vereinigung zu gründen und ihr beizutreten, um ihre Interessen zu vertreten und Tarifverhandlungen zu führen oder individuell zu verhandeln.

KONE respektiert und schätzt die Freiheit eines jeden Mitarbeiters, eine politische Meinung zu wählen.

Um jedoch sicherzustellen, dass Mitarbeiter nicht durch die Äußerung politischer Ansichten beleidigt werden, halten wir die Räumlichkeiten von KONE und arbeitsbezogene Veranstaltungen frei von politischen Aktivitäten und Äußerungen politischer Überzeugungen.

Wir lehnen jede Form der modernen Sklaverei ab.

Darunter fällt jede Form von Zwangsarbeit, wie z. B. Pflichtarbeit, Schuldknechtschaft oder Gefängnisarbeit, bei der sich die Mitarbeiter nicht freiwillig für die Arbeit entscheiden. Wir verbieten auch die Anwendung von Drohungen, Gewalt, Täuschung oder Zwang, die Mitarbeiter dazu zwingen, gegen ihren Willen zu arbeiten.

An unsere Lieferanten und Geschäftspartner stellen wir die gleichen Anforderungen.



KONE respektiert alle geltenden Gesetze zur verantwortungsvollen Beschaffung von Konfliktmineralien. Wir bemühen uns, sicherzustellen, dass unsere Produkte nicht zur Umweltzerstörung oder zu Menschenrechtsverletzungen beitragen.



Alarmzeichen

Sie bemerken alarmierende Arbeitsbedingungen oder verdächtiges Verhalten ...

- Berichte über Missbrauch, Belästigung oder sexuelle und/oder körperliche Gewalt auf dem Betriebsgelände.
- Mitarbeiter sind unsicheren oder unhygienischen Arbeitsbedingungen ausgesetzt.
- Ausweispapiere von Mitarbeitern eines Lieferanten werden vom Lieferanten einbehalten.
- Löhne von Leiharbeitern werden nicht pünktlich gezahlt.
- Ein Angestellter hat weder einen offiziellen Beschäftigungsstatus noch eine Stellenbezeichnung.
- Ausländische Mitarbeiter erhalten niedrigere Löhne und schlechtere Arbeitsbedingungen.



Ressourcen

[International Bill of Human Rights](#)

[United Nations Guiding Principles on Business and Human Rights](#)

[ILO Declaration on Fundamental Principles and Rights at Work](#)

[OECD Guidelines for Multinational Enterprises](#)

[KONE Sustainability Report](#)

Datenschutz

Übersicht

KONE verpflichtet sich, personenbezogene Daten in Übereinstimmung mit den geltenden Gesetzen zu schützen. Jede Nutzung und Verarbeitung personenbezogener Daten bei KONE muss rechtmäßig, fair und transparent gegenüber den betroffenen Personen sein.

Persönliche Daten müssen vor unbefugter Nutzung und Offenlegung in Übereinstimmung mit der Informationssicherheitsrichtlinie von KONE geschützt werden.



Was müssen Sie wissen?

Was sind personenbezogene Daten?

Personenbezogene Daten sind alle Informationen, die sich auf eine identifizierbare Person beziehen, wie z.B. Name, Bild, Kontaktinformationen und eindeutige Geräte- oder System-ID.

Daten, die aggregiert, gehasht, durch Scheindaten ersetzt oder auf andere Weise unwiderruflich anonymisiert werden, gelten nicht mehr als personenbezogene Daten.



Wenn ein Datenelement durch die Kombination mit anderen Daten mit einer Person in Verbindung gebracht werden kann, wird es als personenbezogenes Datum betrachtet, auch wenn das Element selbst die Person nicht identifiziert.

Personenbezogene Daten müssen vertraulich behandelt und vor unbefugter Nutzung oder Offenlegung geschützt werden.

Sie sollten niemals Auszüge aus personenbezogenen KONE-Daten machen oder personenbezogene KONE-Daten auf persönliche IT-Anwendungen oder Speichermedien kopieren. Jegliche Weitergabe personenbezogener Daten von KONE außerhalb von KONE ist strengstens untersagt, es sei denn, es sind ausreichende rechtliche, organisatorische und technische Sicherheitsvorkehrungen vorhanden, die gewährleisten, dass die personenbezogenen Daten in einer Weise verarbeitet und geschützt werden, die der von KONE gebotenen gleichwertig ist.

Wir erheben, nutzen und verwenden personenbezogene Daten nur, wenn sie für unsere Arbeit, für die Geschäftszwecke von KONE und/oder für die Erfüllung der gesetzlichen oder vertraglichen Verpflichtungen von KONE relevant sind.

Wenn Sie personenbezogene Daten für einen bestimmten Verwendungszweck erfassen, dürfen Sie diese in Zukunft nicht für unvereinbare Zwecke verwenden. Die Änderung des Verwendungszwecks kann es erforderlich machen, dass wir die betroffenen Personen über den neuen Zweck informieren oder ihre Zustimmung dazu einholen müssen.



Alarmzeichen

Sie stellen einen Missbrauch personenbezogener Daten fest, wie zum Beispiel:

- Die Verwendung personenbezogener Daten von KONE für Zwecke, die nicht im Zusammenhang mit der Geschäftstätigkeit von KONE stehen.
- Der Verkauf oder die anderweitige Weitergabe von personenbezogenen Daten außerhalb von KONE ohne eine entsprechende vertragliche Vereinbarungen.
- Die Verwendung personenbezogener Daten, die ursprünglich für einen bestimmten Zweck, wie z.B. die Beschäftigung, erhoben wurden, für einen anderen, unvereinbaren Zweck, wie z.B. Marketing.

Die Weitergabe oder Speicherung von Informationen auf riskante Art und Weise, z.B:

- Die Weitergabe von personenbezogenen Daten innerhalb von KONE an Personen, die die personenbezogenen Daten nicht sehen müssen, um ihre Arbeit oder ihren Auftrag bei KONE ausführen zu können.
- Die Speicherung oder Weitergabe von personenbezogenen Daten außerhalb der von KONE genehmigten IT-Systeme.
- Die Weitergabe sensibler Daten wie Gesundheitsinformationen über ungeschützte E-Mails.



Ressourcen

[Privacy Statement](#)

[Information Security Policy](#)

[Personal Data Protection Policy](#)

100
1100L

floor
100

m

300

Wir schützen
unsere Marke und
unser Vermögen



Betrug und Diebstahl



Übersicht

Jede Art von Diebstahl, Betrug, Unterschlagung oder sonstigem Missbrauch von KONEs Vermögenswerten ist verboten. Ehrlichkeit und Transparenz sind für unser Geschäft von grundlegender Bedeutung.

Wir verwenden KONE-Finanzmittel und andere Vermögenswerte ordnungsgemäß, auf verantwortungsvolle Weise und für die vorgesehenen und rechtmäßigen Zwecke.

Wir sichern und schützen alle Vermögenswerte von KONE, einschließlich Inventar, Werkzeuge, Fahrzeuge, Ersatzteile, Daten und geistiges Eigentum.

Alle finanziellen Transaktionen von KONE basieren auf realen Ereignissen. Wir erfassen sie genau und rechtzeitig und befolgen die Rechnungslegungsstandards von KONE und andere geltende lokale Vorschriften.

Unsere finanzielle(n) und nicht-finanzielle(n) Berichterstattung und Aufzeichnungen enthalten keine falschen, irreführenden oder künstlichen Einträge oder Informationen.



Was müssen Sie wissen?



Wir verhindern Betrug und Diebstahl auf folgende Weise:

- Wir sichern sowohl materielle Werte (z. B. Ersatzteile in Lagern) als auch immaterielle Werte (z. B. Daten in unseren Telefonen oder Laptops).
- Wir befolgen die Unternehmensrichtlinien und -vorschriften für die Verwendung aller Vermögenswerte, einschließlich Materialien, Werkzeuge, Inventar und Verschrottung.
- Wir verwenden KONE-Vermögenswerte nicht für unsere eigenen Zwecke.
- Wir nehmen keine vertraulichen Informationen von KONE mit, wenn wir bei KONE ausscheiden.
- Wir fakturieren akkurat, auf der Grundlage eines realen Geschäftsvorfalles, pünktlich und in Übereinstimmung mit den Vertragsbedingungen.
- Wir halten uns an die KONE-Buchhaltungsstandards und stellen sicher, dass die Einnahmen nicht zu hoch angesetzt oder zu früh verbucht werden.
- Wir ziehen Forderungen bei Fälligkeit ein und treffen keine Nebenabsprachen.
- Wir erfassen und verteilen die Kosten genau auf der Grundlage eines realen Geschäftsvorfalles.
- Wir vergewissern uns, dass die Rechnungen, die wir erhalten, korrekt sind, und wir genehmigen sie in Übereinstimmung mit der Richtlinie zur Übertragung von Befugnissen und der Richtlinie zur Genehmigung von Rechnungen.
- Wir erstatten geschäftsreisebezogene Kosten und Auslagen in Übereinstimmung mit der Reiserichtlinie und berücksichtigen keine persönlichen Kosten.



Alarmzeichen

Sie stellen fest, dass Prozesse und Richtlinien ignoriert werden. Zum Beispiel:

- Geschäfte werden ohne Verträge und/oder ordnungsgemäße Genehmigung getätigt.
- Die Einnahmen werden zu früh erfasst oder zu hoch angesetzt.
- Die ordnungsgemäßen Genehmigungsverfahren werden nicht eingehalten.
- KONE-Werkzeuge oder -Fahrzeuge werden für persönliche Zwecke verwendet.
- Die Richtlinien und Verfahren zur Inventarisierung und Materialverschrottung werden nicht eingehalten.
- Sie werden aufgefordert, eine Transaktion zu erfassen, Aufträge zu buchen oder eine Zahlung auf eine Weise vorzunehmen, die Finanzkontrollen und Genehmigungen umgeht.
- Einnahmen oder Kosten wurden nicht korrekt zugewiesen, um die Ziele zu erreichen.

Es gibt Unregelmäßigkeiten oder fehlende Informationen in den Aufzeichnungen. Zum Beispiel:

- Es gibt keine Belege für Buchungseinträge oder sonstige Vermögensbestände.
- Investitionen, Aktiva oder Passiva in unserer Buchhaltung können nicht erklärt werden.
- Sie erhalten eine Rechnung von einem Unterauftragnehmer, in der (noch) nicht an uns erbrachte Leistungen aufgeführt sind.
- Öffentliche Erklärungen zu Testergebnissen stimmen nicht mit internen Daten überein.



Ressourcen

[Global Delegation of Authority](#)

[Global Purchasing Policy](#)

[Global Travel Policy](#)

Cybersicherheit

Übersicht

Bei KONE haben wir uns der Cybersicherheit verschrieben. Es liegt in Ihrer Verantwortung, bei der Nutzung, Entwicklung und Pflege wertvoller Informationen, Tools und digitaler Ressourcen angemessen zu handeln.

Es ist unser Grundsatz, sicherzustellen, dass Informationen, die für die effiziente Abwicklung der Geschäfte von KONE erforderlich sind, angemessen geschützt werden.

Wir entwickeln Systeme und Produkte nach etablierten Sicherheitsprinzipien, einschließlich Sicherheitstests vor der Freigabe und Überwachung auf Cybersicherheits-Bedrohungen und -Schwachstellen.

Weitere Informationen finden Sie in der KONE-Informationssicherheitsrichtlinie.



Was müssen Sie wissen?

Unser Firmenvermögen umfasst alle vom Unternehmen ausgegebenen Geräte wie Computer, Tablets, Telefone, E-Mail und Softwareanwendungen.

Alle Informationen, Technologien und Werkzeuge, die Sie von KONE erhalten, bleiben Eigentum von KONE.

Sofern Sie für die Produkt-, Software- oder IT-Entwicklung zuständig sind,

befolgen Sie die KONE-Richtlinien für sichere Entwicklung. Stellen Sie sicher, dass geeignete Sicherheitskontrollen während des gesamten Entwicklungszyklus implementiert werden, und zwar bereits in den frühen Phasen eines Entwicklungsprojekts.

Sie sind dafür verantwortlich, Werkzeuge und Technologien angemessen, rechtmäßig und in Übereinstimmung mit den KONE-Richtlinien und -Anweisungen zu verwenden und zu verwalten.

Soweit gesetzlich zulässig, behält sich KONE das Recht vor, die Nutzung von Unternehmenswerkzeugen und -technologien, einschließlich der Kommunikation, durch Mitarbeiter zu überwachen und zu überprüfen.

Wenn Sie mit Lieferanten arbeiten,

befolgen Sie die KONE-Richtlinien für die Cybersicherheit der Lieferkette. Stellen Sie sicher, dass eine angemessene Bewertung des Sicherheitsrisikos durchgeführt wird und die entsprechenden Sicherheitskontrollen entsprechend zugewiesen werden.

Behandeln Sie alle Informationen mit angemessener Sorgfalt, um eine unbefugte Offenlegung zu verhindern:

- ✓ Verwenden Sie sichere Passwörter und schützen Sie Ihre Passwörter, indem Sie sie für sich behalten.
- ✓ Verwenden Sie nur von KONE zugelassene Systeme und Tools für die Speicherung, Übertragung und Sicherung von KONE-Informationen.
- ✓ Stellen Sie sicher, dass Informationsressourcen vor versehentlicher Löschung, Schadsoftware und unbefugter Nutzung oder Änderung geschützt sind.
- ✓ Verwenden Sie nur Ihre Arbeitskonten und E-Mails, um KONE-Geschäfte zu tätigen.



Alarmzeichen

**Halten Sie Ihr KONE-Konto sicher.
Tun Sie das nicht:**

Ihre KONE-Passwörter an Dritte weitergeben oder diese anderswo verwenden.

Auf fremde Benutzerkonten zugreifen oder die Sicherheitskontrollen des Systems umgehen.

Ihre KONE-E-Mail-Adresse für private Zwecke verwenden.

Nicht autorisierte oder unbekannte Geräte wie USB-Laufwerke oder Internet-Router mit dem internen Netzwerk oder den Geräten von KONE verbinden.

Ihre Arbeitsmittel zum Versenden oder Speichern illegaler, belästigender oder pornografischer Inhalte verwenden.

**Schützen Sie KONE-Informationen.
Tun Sie das nicht:**

KONE-Informationen über persönliche soziale Medien oder Speicherdienste teilen oder speichern.

Geschäftsgeheimnisse oder vertrauliche, urheberrechtlich geschützte oder anderweitig sensible KONE-Informationen offenbaren oder veröffentlichen.

vertraulichen Informationen über KONE mitnehmen oder verwenden, wenn Sie bei KONE ausscheiden.

Arbeits-E-Mails außerhalb von KONE weiterleiten, zum Beispiel an Ihre persönliche E-Mail.

Meldung von Cybersicherheitsbedenken:

Wenn Sie einen verdächtigen E-Mail-Link oder -Anhang geöffnet haben oder etwas Merkwürdiges in Ihrem Outlook oder auf Ihrem Computer sehen, wenden Sie sich sofort telefonisch an Ask IT.

Leiten Sie verdächtige E-Mails zur Untersuchung weiter, indem Sie in Outlook auf die Schaltfläche E-Mail-Bericht klicken.

Melden Sie jeden Verdacht auf Datenschutzverletzungen oder Hackerangriffe umgehend an das KONE-Cybersicherheits-Team unter security@kone.com.



Ressourcen

[Information Security Policy](#)

[Cybersecurity Rules](#)

Geistiges Eigentum und Vertraulichkeit

Übersicht

Informationen, Daten und Rechte an geistigem Eigentum sind wertvolle Unternehmensressourcen, die für die Wirtschaft immer wichtiger werden. Wir befolgen die besten Praktiken zum Schutz und zur angemessenen Nutzung solcher KONE-Vermögenswerte.

Wir respektieren auch die Rechte am geistigen Eigentum und die nicht öffentlichen Informationen anderer und behandeln solche Informationen mit angemessener Sorgfalt.



Was müssen Sie wissen?

Rechte an geistigem Eigentum umfassen:

Patente, Geschäftsgeheimnisse, Markenzeichen, Urheberrechte und Handelszeichen von KONE.

Zu den anderen immateriellen Vermögenswerten, die wir sorgfältig verwalten und schützen müssen, gehören vertrauliche Informationen über Kunden, Preise, Forschung und Entwicklung (F&E) sowie Strategien.

Wir verwenden bewährte Verfahren zum Schutz, zur Verwaltung und Offenlegung des geistigen Eigentums und der immateriellen Vermögenswerte von KONE. Zum Beispiel:

- ✓ Wir geben keine vertraulichen Informationen von KONE weiter, es sei denn, wir sind dazu berechtigt.
- ✓ Wenn wir Daten an Dritte weitergeben, müssen wir wissen, welche Daten zu welchem Zweck weitergegeben werden, und wir stellen sicher, dass ein angemessener vertraglicher Schutz und Nutzungsbeschränkungen bestehen.
- ✓ Handelszeichen und Marken sind für das Geschäft von KONE von wesentlicher Bedeutung und sind immer in Übereinstimmung mit der KONE Warenzeichenrichtlinie, Markenrichtlinie und den Markenrichtlinien zu verwenden.
- ✓ Wir klassifizieren interne Dokumente als öffentlich, intern, vertraulich oder geheim in Übereinstimmung mit der Richtlinie zur Datenverwaltung und kontrollieren den Zugang zu ihnen entsprechend.

Wir respektieren die Rechte an geistigem Eigentum und nicht-öffentlichen Informationen anderer. Wir laden zum Beispiel keine Materialien hoch oder herunter, die gegen das Urheberrecht verstoßen.

Wir verpflichten uns, Informationen von Dritten in Übereinstimmung mit den geltenden Gesetzen und den vertraglichen Verpflichtungen von KONE zu verwenden, zu verwalten und weiterzugeben.



Alarmzeichen

Wenn Sie vertrauliche oder geschützte Informationen oder andere Vermögenswerte von KONE mit Dritten teilen, dann:

- Stellen Sie sicher, dass Sie über angemessene Schutzmaßnahmen verfügen, wie z. B. eine Geheimhaltungsvereinbarung (NDA) oder Klauseln, die die Verwendung und weitere Offenlegung von KONE-Informationen/-Vermögenswerten einschränken.
- Vergewissern Sie sich, dass Sie wissen, welche KONE-Vermögenswerte Sie teilen können und welche nicht. Fragen Sie um Rat, wenn Sie unsicher sind.
- Geben Sie keine sensiblen Daten wie Werks- oder F&E-Zeichnungen ohne entsprechende Genehmigung weiter.
- Lesen Sie, wenn Sie von einem Dritten gebeten werden, ob dieser den Namen oder das Logo von KONE als Referenz verwenden darf, das Partner-Referenzhandbuch, um zu entscheiden, ob Sie die Erlaubnis erteilen und um sicherzustellen, dass die richtigen Schritte unternommen werden.

Sie möchten geschützten Informationen eines Dritten innerhalb von KONE oder mit Dritten teilen:

- Stellen Sie sicher, dass KONE das Recht hat, die Informationen gemäß unserer Vereinbarung mit dem Eigentümer der Informationen weiterzugeben.

Sie haben einen Vertrag mit KONE-Lieferanten abgeschlossen:

- Stellen Sie sicher, dass KONE ausreichende Eigentums- oder Lizenzrechte an der vom Lieferanten erhaltenen Software oder dem Quellcode erhält.
- Erlauben Sie Lieferanten, hinsichtlich ihrer Arbeit mit KONE nur in Übereinstimmung mit dem KONE-Partner-Referenzhandbuch zu verweisen.



Ressourcen

[Data Governance Policy](#)

[KONE Partner Reference Guide](#)

[KONE Brand Policy](#)

[Trademarks, Trade Names and Domain Names Policy](#)

[KONE Brand Guidelines](#)

Externe Kommunikation



Übersicht

Es kommt darauf an, wie und was wir nach außen kommunizieren. Eine gut geplante und durchgeführte Kommunikation unterstützt die Geschäftsziele von KONE, trägt zum Engagement und zur Produktivität der Mitarbeiter und letztendlich zur Servicequalität bei, die unsere Kunden erleben.

Wir sind bestrebt, jederzeit genaue, unvoreingenommene, konsistente und zeitnahe Informationen zu liefern.

Wir kommunizieren nach außen nach den folgenden Grundsätzen:

- Eingliederung
- Schnelligkeit
- Aufrichtigkeit
- Konsistenz
- Offenheit



Was müssen Sie wissen?

Wir stellen sicher, dass die Informationen ordnungsgemäß weitergegeben werden und der Schutz der Privatsphäre weiterhin Priorität hat.

Wir veröffentlichen Unternehmensinformationen vollständig und rechtzeitig in Übereinstimmung mit den gesetzlichen Anforderungen, die für KONE als börsennotiertes Unternehmen gelten.

Siehe die [Disclosure Guidelines](#) für weitere Informationen.

Wir sprechen nur dann im Namen von KONE oder geben öffentliche Erklärungen ab, wenn wir dazu befugt sind.

Wir stellen unsere eigenen politischen Aktivitäten oder Meinungen nicht als die von KONE dar.

In unserer gesamten externen Kommunikation, einschließlich unseres Marketingmaterials, sind wir wahrheitsgetreu und versuchen niemals, unsere Produkte, Dienstleistungen oder Geschäfts- und Finanzaussichten irreführend oder anderweitig falsch darzustellen.

Faustregeln für soziale Medien

- ✓ Wir veröffentlichen keine vertraulichen, personenbezogenen, geschützten oder kommerziell sensiblen Informationen online, unabhängig davon, ob sie KONE oder einer dritten Partei gehören, die sie mit KONE geteilt hat.
- ✓ Wenn wir KONE-Produkte und -Dienstleistungen öffentlich empfehlen, einschließlich in sozialen Medien, stellen wir sicher, dass wir unsere Zugehörigkeit zu KONE klar kommunizieren.
- ✓ Wenn wir uns auf einer Social-Media-Seite als KONE-Mitarbeiter ausweisen, verhalten wir uns respektvoll und halten uns an die [KONE Social Media Policy](#).



Alarmzeichen

Kennen Sie die Regeln und seien Sie in den folgenden Situationen vorsichtig:

- Sie werden aufgefordert, vertrauliche, geschützte oder wirtschaftlich sensible Informationen preiszugeben.
- Ein Analyst oder ein Mitglied der Medien kontaktiert Sie und bittet Sie um eine Stellungnahme oder Meinung zu einer unternehmensbezogenen Angelegenheit.
- Sie stellen Werbe- oder Marketingmaterial zusammen.
- Bei KONE ist eine Krise eingetreten, und Sie sind zum Sprecher ernannt worden.
- Sie wurden eingeladen, auf einer Konferenz oder öffentlichen Veranstaltung über Ihr Fachgebiet zu sprechen.
- Sie machen gegenüber den Medien Aussagen über Produkte oder Dienstleistungen von KONE.



Ressourcen

[Disclosure Policy](#)

[KONE Social Media Guidelines](#)

[Disclosure Guidelines](#)

[Global Crisis](#)

[Communications Manual](#)

[Global Social Media Policy](#)

Insiderhandel

Übersicht

Als börsennotiertes Unternehmen muss KONE die geltenden Gesetze und Börsenregeln in Bezug auf den Insiderhandel einhalten. Während unserer Arbeit können wir vertrauliche Informationen über KONE erfahren, die den Wert der Finanzinstrumente von KONE, wie z. B. Aktien, beeinflussen können, wenn sie veröffentlicht werden.

Sie dürfen vertrauliche Informationen beim Handel mit Finanzinstrumenten nicht verwenden, um für sich oder eine andere Person wirtschaftliche Vorteile zu erzielen. Außerdem dürfen vertrauliche Informationen nicht an andere Personen weitergegeben werden, es sei denn, diese Person ist ein autorisierter Empfänger.

Jede Zuwiderhandlung kann schwerwiegende Folgen haben, einschließlich Geldbußen, Verwaltungssanktionen und Strafen sowie strafrechtliche Sanktionen gegen Sie.

Vertrauliche Informationen, die im Falle ihrer Veröffentlichung den Wert der Finanzinstrumente von KONE oder eines anderen Unternehmens beeinflussen könnten, müssen geheim gehalten werden, bis sie veröffentlicht oder anderweitig öffentlich zugänglich gemacht werden.



Was müssen Sie wissen?

Was sind Insiderinformationen?

Insider-Informationen sind präzise Informationen über ein Unternehmen, seine Aktien oder andere Finanzinstrumente, die nicht veröffentlicht oder anderweitig der Öffentlichkeit zugänglich gemacht wurden und die, wenn sie veröffentlicht würden, wahrscheinlich einen erheblichen Einfluss auf den Kurs des betreffenden Finanzinstruments hätten.

Neben KONE können sich Insiderinformationen auch auf ein anderes Unternehmen oder dessen relevante Finanzinstrumente beziehen.

Wenn Sie über Insiderinformationen verfügen, ist es Ihnen untersagt:

- ✗ Direkte oder indirekte Nutzung von Insiderinformationen beim Kauf oder Verkauf eines Finanzinstruments für eigene oder fremde Rechnung (Insiderhandel).
- ✗ Empfehlung oder Ratschlag an eine andere Person, Insidergeschäfte zu tätigen.
- ✗ Weitergabe von Insider-Informationen, es sei denn, Sie sind dazu befugt.



Wenn ich mir nicht sicher bin, ob es sich bei bestimmten Informationen um Insider-Informationen handelt oder ob ich solche Informationen weitergeben darf, wende ich mich an die Rechtsabteilung oder an Investor Relations.



Alarmzeichen

Sie haben versehentlich Insiderinformationen entdeckt:

- Es ist Ihnen untersagt, nicht-öffentliche Informationen über KONE oder andere Unternehmen an andere Personen, wie z. B. Geschäftspartner, Familienmitglieder oder Freunde, weiterzugeben, die diese Informationen dann für den Wertpapierhandel nutzen könnten. Diese Regel gilt unabhängig davon, ob Sie die Insider-Informationen absichtlich oder versehentlich erhalten haben.

Jemand bittet Sie um geschäftlichen Rat:

- Es ist Ihnen untersagt, Ihren Geschäftspartnern, Familienmitgliedern oder Freunden den Kauf oder Verkauf von KONE-Finanzinstrumenten oder anderen Finanzinstrumenten auf der Grundlage nicht-öffentlicher Informationen zu empfehlen oder ihnen „Tipps“ zu geben.



Ressourcen

Weitere Hinweise finden Sie in der [KONE Insider Policy](#)

Sprechen Sie ein Anliegen an und melden Sie es

Wir wissen, dass es unangenehm und stressig sein kann, ein Problem anzusprechen und zu melden, daher behandeln wir Meldungen mit äußerster Vertraulichkeit. Wir möchten, dass Sie sich sicher, unterstützt und angehört fühlen, auch wenn Sie nicht sicher sind, ob ein Fehlverhalten vorliegt. Sie können sich darauf verlassen, dass wir auf der Grundlage der von uns gesammelten Informationen fair und unverzüglich handeln werden.

KONE toleriert keine Form von Vergeltungsmaßnahmen gegen Personen, die einen Verstoß gegen den Verhaltenskodex in gutem Glauben melden.

Wie meldet man ein Compliance-Problem?



Direkter Kontakt:

Führungskraft, lokales Management,
Personalabteilung oder Rechtsabteilung



E-Mail direkt an die Compliance-Abteilung:

Global: compliance@kone.com

GCN: gcn.compliance@kone.com

ENA: AmericasCompliance@kone.com



Compliance-Hotline:

Ethik- und Compliance-
Intranetseite/Besorgnisse
melden



Verletzungen des Schutzes personenbezogener Daten:

security@kone.com



Ressourcen

[KONE Compliance Speak-Up Guidelines](#)

Ethische Entscheidungsfindung

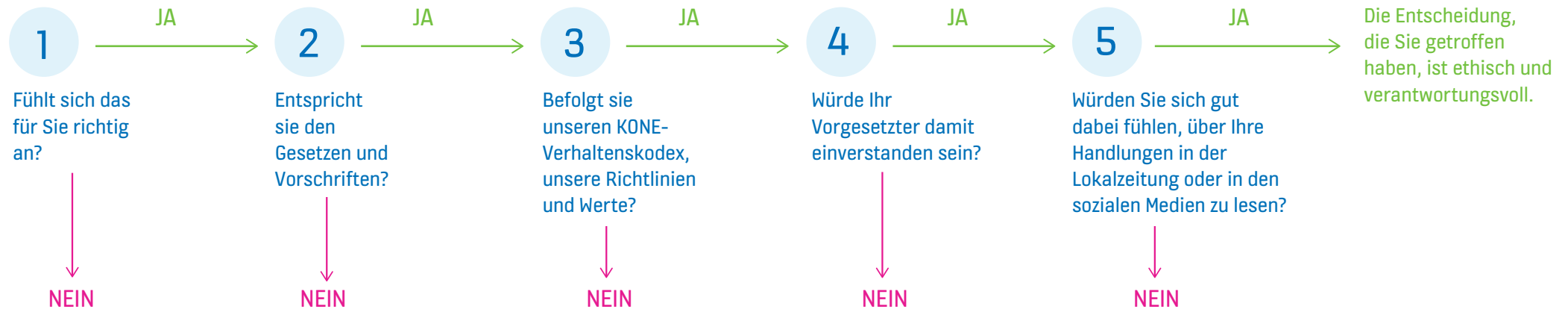
Wenn Sie mit einer schwierigen Situation konfrontiert werden und nicht sicher sind, ob Sie Ihrem Bauchgefühl trauen können, erinnern Sie sich an unsere 5 Fragen zur Orientierung.

Diese Fragen werden Ihnen helfen, die richtigen Entscheidungen zu treffen und dabei Ehrlichkeit, Integrität und Fairness im Auge zu behalten.

5 Fragen zur Orientierung

Wenn Sie nicht sicher sind, wie
Sie sich verhalten sollen

✓ Wenn Sie jede Frage mit **Ja** beantworten,
fahren Sie mit dem nächsten Schritt fort!



✗ Wenn Sie eine Frage mit **Nein** beantworten, **STOPPEN**
Sie und fragen Sie die Rechtsabteilung oder die
Compliance-Abteilung (compliance@kone.com)

Dedicated to People Flow

