

The background of the advertisement shows a man and a woman in a futuristic, dark environment. The man, on the left, is wearing a white button-down shirt and looking upwards. The woman, on the right, is wearing a dark top and also looking upwards. In the center, a digital display shows a social media post with a photo of a group of people and some text. A glowing blue line graphic connects the top of the image to the display. The overall lighting is dark with some blue and purple accents.

KONES ETISKE RETNINGSLINJER

Integritet i alt vi gjør

Innholdsfortegnelse

Et budskap fra vår administrerende direktør	3
Formål og omfang	4
Vi gjør forretninger på en rettferdig og etisk måte	6
Interessekonflikt	7
Korrupsjon	9
Overholdelse av konkurranselovgivning	11
Handelsregler	13
Vi opptrer med omsorg og respekt	15
Trivsel på arbeidsplassen	16
Helse og sikkerhet	18
Etterlevelse av miljøstandarder	20
Menneskerettigheter	22
Personvern	24
Vi beskytter varemerket vårt og eiendelene våre	26
Svindel og tyveri	27
Nettsikkerhet	29
Immaterielle rettigheter og taushetsplikt	31
Ekstern kommunikasjon	33
Innsidehandel	35
Si ifra og ta opp et problem	37
Etisk Beslutningstaking	38



Et budskap fra vår administrerende direktør



Kjære kollega!

Integritet og etisk atferd har vært nøkkelfaktorer for KONEs fremgang gjennom årenes løp. Det danner grunnlaget for hvordan vi samarbeider med våre kunder, team og forretningspartnere over hele verden.

Kombinert med våre verdier Care, Customer, Collaboration og Courage har integritet lenge vært et konkurransefortrinn og en kilde til styrke. Hos KONE spiller hver og en av oss en viktig rolle i å bygge tillit og utvikle vår sterke bedriftskultur. Til syvende og sist er det slik vi forbedrer våre prestasjoner, skaper inspirasjon rundt oss og gjennomfører vår strategi.

Å drive etisk og ha integritet i alt vi gjør, er like viktig som sterke prestasjoner. På bakgrunn av dette har jeg gleden av å presentere KONEs oppdaterte etiske retningslinjer, som skal fungere som et daglig beslutningsverktøy – et verktøy som vil hjelpe oss å handle i tråd med etisk forretningsførsel.

Det legges større vekt på mangfold og inkludering, og det gis mer omfattende veiledning om svindel, korrupsjon og rettferdig konkurranse. Vi har dessuten tatt med et nytt tema som omhandler menneskerettigheter. De etiske retningslinjene bygger opp under forpliktelsen vår til å skape et inkluderende miljø der alle føler seg verdsatt og kan være seg selv. Derfor er det viktig at du sier ifra eller kontakter din overordnede hvis du mener at retningslinjene ikke blir fulgt. Det er alltid det rette å gjøre.

Jeg er stolt av samtliges innsats for vår kultur og vårt omdømme. Ved å fortsette å drive virksomheten med integritet og et etisk tankesett kan vi skape en bedre fremtid for våre kunder, selskapet og fremtidige generasjoner.

Henrik Ehrnrooth
Administrerende direktør

Formål og omfang



Formål

Våre etiske retningslinjer fungerer som et sett med veiledende prinsipper som hjelper oss å ta de riktige beslutningene i arbeidshverdagen, uansett hvor vi befinner oss. Vi vet at en virksomhet som drives rettferdig, ærlig og med integritet, skaper et godt arbeidsmiljø og bygger tillit hos våre kunder og forretningspartnere.

De etiske retningslinjene hjelper oss å opptre enhetlig ved å definere felles forventninger til ansvarlig og etisk atferd for alle KONEs medarbeidere og selskaper.

KONE forplikter seg til å opptre i fullstendig samsvar med alle gjeldende lover og regler. Disse etiske retningslinjene erstatter ikke, og skal heller ikke overstyre, lokale lover og regler.

KONE respekterer kulturelle normer og praksiser i de landene der vi driver virksomhet. Hvis slike normer og praksiser er i strid med våre etiske retningslinjer, er det imidlertid retningslinjene som skal følges.

Omfang

De etiske retningslinjene gjelder for alle KONEs direktører, ansvarlige personer, ledere og medarbeidere over hele verden, og de omfatter alle datterselskaper, filialer og andre enheter der KONE utøver administrativ styring.

Det er opp til hver av oss å lese, forstå og overholde de etiske retningslinjene og relaterte regler.

Brudd på de etiske retningslinjene kan medføre disiplinærtiltak, med avskjedigelse som ytterste konsekvens.

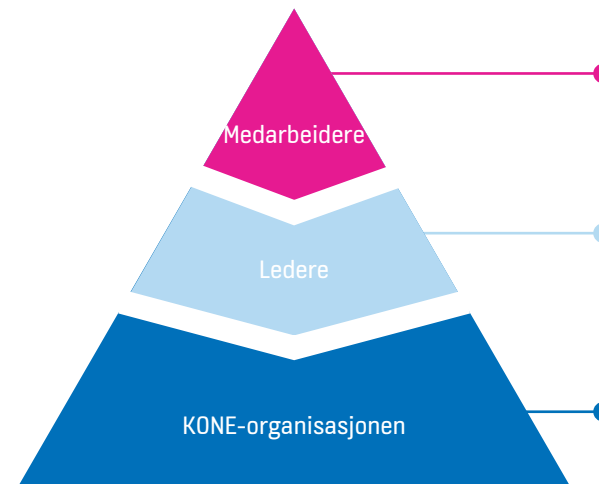
Ansvarlighet starter med deg

Noen ansvarsområder er felles for alle:

- ✓ Opptre med integritet
- ✓ Les og forstå de etiske retningslinjene
- ✓ Unngå atferd som kan være ulovlig eller skade KONEs omdømme
- ✓ Ta opp bekymringer du har og still spørsmål hvis det er noe som skurrer

Når hver enkelt handler ansvarlig, løftes hele organisasjonen. Vi spiller alle en viktig rolle i å skape en god kultur på arbeidsplassen og drive virksomheten med integritet.

Snakk med din overordnede, Compliance, Legal eller HR hvis du vil ha svar på vanskelige spørsmål.



Behandle kollegene dine med omsorg og respekt. Kjenn til regelverket og si ifra hvis det er noe som skurrer.

Led teamet ditt ved å gå foran med et godt eksempel og lev opp til KONE-kulturen. Ta ansvar for at både du og medlemmene av teamet ditt opptre i samsvar med de etiske retningslinjene. Gjør ditt ytterste for å svare på spørsmål og løse eller videreformidle utfordringer på riktig måte.

Alle har ansvar for å følge reglene. Vi skal alltid opptre med integritet for å oppnå en bærekraftig og lønnsom virksomhet sammen med våre kunder.



Vi gjør forretninger på en
rettferdig og etisk måte

Interessekonflikt

Oversikt

Hva er en interessekonflikt?

En interessekonflikt oppstår når vi har personlige interesser som er i konflikt med ansvarsområdene våre i jobsammenheng og med KONEs interesser.

Vi opptrer alltid til beste for KONE og unngår aktivt alle interessekonflikter. Vi lar ikke personlige interesser påvirke forretningsbeslutninger vi tar på vegne av KONE.

Vi avklarer alle faktiske eller potensielle konflikter med vår overordnede, HR, Legal eller Compliance.



Hva trenger du å vite?

Vi beskytter KONEs interesser og vårt eget omdømme ved å identifisere og håndtere både faktiske og potensielle konflikter. Det hjelper oss å unngå situasjoner der det kan bli stilt spørsmål ved våre intensjoner og/eller vår lojalitet.

Vi vet ...

- ✓ I arbeidstiden forventes det av oss at vi bruker energien vår på KONEs virksomhet. Alle sekundære, personlige aktiviteter som kan ha en negativ innvirkning på KONEs interesser, skal unngås.
- ✓ Våre prosesser, for eksempel rekruttering og innkjøp, er rettferdige og i samsvar med loven, noe som betyr at våre beslutninger ikke påvirkes av personlige relasjoner.

Som medarbeider ...

Jeg tar beslutninger til beste for KONE. Jeg skal rapportere alle potensielle eller faktiske konflikter til min overordnede, HR, Legal eller Compliance.

Som leder ...

Mitt ansvar er å sørge for at potensielle interessekonflikter sjekkes, og at riktige tiltak iverksettes for å løse en eventuell konflikt, noe som ved behov kan omfatte hjelp fra HR, Legal eller Compliance.



Røde flagg



Det er viktig å kunne gjenkjenne en potensiell konflikt og rapportere den.

Eksempler på situasjoner som krever åpenhet:

- Du vurderer å ta på deg biarbeid utenfor KONE.
- Du skal sitte i styret hos en av KONEs konkurrenter, leverandører eller samarbeidspartnere.
- Du leverer tjenester, utenom din rolle som KONE-medarbeider, til en konkurrent, eller til en foreslått eller nåværende leverandør eller kunde av KONE.
- Du eller et familiemedlem er ansatt eller eier i, eller har en betydelig interesse hos, en konkurrent eller et selskap som gjør eller ønsker å gjøre forretninger med KONE.
- Du bruker din stilling hos KONE eller konfidensiell informasjon som tilhører KONE, til å fremme egne private interesser eller interessene til en venn eller et familiemedlem.
- Du har en personlig eller familiær relasjon til en kollega i en direkte eller indirekte, ledende eller underordnet stilling.
- Du er med på å fatte ansettelsesvedtak for et familiemedlem eller en venn.

Familiemedlem og familierelasjon er definert som en KONE-medarbeiders forelder, ektefelle, partner, barn, søsken, søskenbarn, onkel eller tante. <

Korrupsjon

Oversikt

Vi **inngår ikke** upassende eller korruppte forretningsordninger med en tredjepart, inkludert kunder, agenter, distributører, leverandører og underleverandører.

Vi utviser tilbørlig aktsomhet og gjør oss kjent med alle tredjeparter vi driver forretninger med.

Vi **verken tilbyr eller mottar** bestiktelser og returprovisjoner. Vi betaler heller ikke tilretteleggingshonorarer (uoffisielle betalinger eller fordeler gitt til en offentlig tjenestemann for å få godkjenning/tillatelse eller på annen måte tilrettelegge for en forretningstransaksjon eller -aktivitet).

Vi **sørger for** at alle gaver og gjestfrihet som vi tilbyr eller tar imot fra tredjeparter, er moderate, hensiktsmessige og i samsvar med lovgivning og selskapets regelverk.

I **kontakt** med myndigheter og offentlige tjenestepersoner følger vi høye etiske standarder og opptre i samsvar med alle gjeldene lover og forskrifter.

Vi **gir** ikke politiske bidrag, og vi sørger for at alle donasjoner og all sponsorvirksomhet er relevant og i samsvar med selskapets regler.

Vi **overholder** alle lover og regler som gjelder hvitvasking, terrorfinansiering og skatteunndragelse.



Hva trenger du å vite?

Hva er en bestikkelse?

En bestikkelse er en betaling, gave, tjeneste eller annet av verdi som tilbys eller gis for å oppnå en utilbørlig fordel.

Hos KONE er det strengt forbudt å tilby, be om eller godta bestikkelser.

For å forsikre oss om at gaver, gjestfrihet, sponsorvirksomhet og donasjoner ikke er å regne som potensielle bestikkelser, kontrollerer vi alltid at de har et **legitimt forretningsformål**, er passende og er godkjent i henhold til selskapets retningslinjer og regler.

Vi avviser alle forespørsler og tilbud om urettmessige betalinger, gaver eller tjenester, og rapporterer dem umiddelbart til Legal eller Compliance.

- ✓ Offentlige tjenestepersoner, f.eks. representanter for myndighetene eller medarbeidere i offentlige organer eller statseide selskaper, er underlagt strengere regler når det gjelder bestikkelser, derfor må vi være ekstra oppmerksomme i kontakt med disse.
- ✓ Vi betaler ikke offentlige tjenestepersoner eller tilbyr dem fordeler i den hensikt å påvirke dem.
- ✓ Vi bruker ikke KONEs lokaler eller jobbarrangementer til politiske aktiviteter eller formål.
- ✓ KONE finansierer ikke, verken direkte eller indirekte, politiske kampanjer, partier, kandidater, offentlige tjenestepersoner eller deres medarbeidere.

Det er strengt forbudt for leverandører, agenter, konsulenter, distributører og andre mellomledd å involvere seg i bestikkelser eller annen korrupsjonsvirksomhet på våre vegne.

Vi forventer at tredjeparter følger tilsvarende retningslinjer for etikk og etterlevelse som KONE, og vi krever at de signerer KONEs etiske retningslinjer for leverandør/distributør eller tilsvarende.



Røde flagg

Du legger merke til eller samarbeider med forretningspartnere som ...

Nekter å følge våre etiske retningslinjer for leverandører eller distributører.

Du mistenker er involvert i ulovlige eller uetiske arbeidsmetoder.

Foreslår ulovlige eller uetiske forretningsordninger for KONE.

Ikke er villige til å dele informasjon om egen selskaps- eller eierskapsstruktur.

Prøver å påvirke forretningsbeslutningene dine, f.eks. ved å tilby deg eller KONE upassende gaver eller fordeler, eller påstå at de har særlig innflytelse over kunder eller offentlige myndighetspersoner.

Mistenkelige forretningsaktiviteter som:

En kunde ber KONE om å godta betaling fra en tredjepart som KONE ikke har noe kontraktsmessig forhold til, eller som befinner seg i et annet land.

Et byggeplassleder ber om betaling for å favorisere KONE.

En offentlig tjenesteperson krever en uoffisiell betaling for å frita enheter eller deler for toll, eller for å påskynde tillatelser eller visum.

En kunde foreslår å betale KONE kontant.

KONE betaler for tjenester eller varer før de blir utført eller levert.

Du presses av en kollega, leverandør eller kunde til å gjøre følgende:

- bruke en bestemt tredjepart
- omgå gjeldende utvelgelses- og godkjenningprosesser
- ansette en venn eller et familiemedlem
- donere penger til et bestemt veldedig formål eller en bestemt organisasjon



Ressurser

[KONE Global Instructions on Sponsorship & Donations](#)

[Instructions on Gifts & Corporate Hospitality](#)

Overholdelse av konkurranselovgivning

Oversikt

Vi fremmer rettferdig og sunn konkurranse i alt vi gjør. Det er svært viktig for oss å overholde all gjeldende konkurranselovgivning i alt vi gjør.

Konkurrenter bryter konkurransereglene når de koordinerer atferden sin i markedet (f.eks. ved å avtale priser eller dele markeder).

Konkurransereglene brytes også når et selskap som har en sterk posisjon, misbruker markedsmakten sin.



Hva trenger du å vite?

Det er viktig at du forstår hvordan konkurranseregler påvirker KONEs forretningsvirksomhet, slik at du kan gjenkjenne feil forretningspraksis, sørge for at din egen atferd er i samsvar med konkurranselovgivning, og unngå ordninger som ikke er i tråd med prinsippet om rettferdig konkurranse.

Vi deltar aldri i konkurransebegrensende samarbeid eller karteller. Dette gjør vi ikke ...

- ✗ Vi deltar ikke i prissamarbeid. Det vil si at vi aldri avtaler priser, rabatter eller marginer med konkurrenter.
- ✗ Vi deltar ikke i budfiksing, som betyr å koordinere budprosessen for å avgjøre på forhånd hvilket bud som skal vinne.
- ✗ Vi deltar ikke i markedsdeling eller avtaler for å dele kunder eller områder med konkurrenter.
- ✗ Vi inngår ikke avtaler om å begrense produksjon, inkludert mengde og kvalitet på spesifikke produkter/tjenester.
- ✗ Vi avtaler ikke handelsbetingelser med konkurrenter, inkludert garantier og andre kontraktsvilkår i kundekontrakter.
- ✗ Vi utveksler ikke sensitiv forretningsinformasjon med konkurrenter, inkludert informasjon om kunder, priser, rabatter og FoU.

Brudd på konkurransereglene kan få svært alvorlige konsekvenser for både KONE og selskapets medarbeidere. Slike konsekvenser kan omfatte store bøter, erstatningskrav fra kunder, straffereaksjoner for medarbeidere og alvorlig skade på KONEs omdømme.

- Du må holde kontakten med konkurrenter på et absolutt minimum og sørge for at alle samtaler med konkurrenter i bransjeorganisasjoner og lignende arrangementer ikke kommer inn på sensitive emner.
- Du må også følge KONEs spesielle regler for lik behandling i forbindelse med salg av KONE Key Part-reservedeler. Dette for at vi skal overholde reglene for selskaper med en dominerende markedsposisjon.



Røde flagg

Du er involvert i eller har lagt merke til risikabel kommunikasjon med konkurrenter. Eksempler:

- Du hører en kollega diskutere priser eller andre salgsvilkår med en konkurrent.
- Du møter en tidligere KONE-kollega som nå jobber for en konkurrent, og vedkommende spør deg om nåværende prosjekter og kunder du jobber med.
- Du ser en e-post fra en konkurrent som viser til "avtalte prosjekter" med KONE.
- Du deltar på et standard møte der konkurrenter er til stede, og du finner ut at møtet ikke har noen dagsorden, og at det ikke er noen advokater til stede.
- En konkurrent foreslår at KONE blir med på en ordning for å koordinere tilbud i en anbudsprosess for å sikre at "alle vinner litt".

Hvis du blir oppmerksom på røde flagg eller annen konkurransebegrensende atferd, eller hvis du ikke er sikker på hvordan du skal opptre i en bestemt situasjon, kontakter du Legal.



Ressurser

Du kan lære hvordan du overholder konkurransereglene ved å lese KONEs [Competition Compliance Policy](#), som definerer og forklarer våre felles standarder på dette området.

Du finner også mer informasjon om hvordan konkurransereglene påvirker vårt reservedelssalg i KONEs [Key Part Policy](#).

Handelsregler

Oversikt

KONE er en global virksomhet, og det betyr at vi må overholde en rekke krav til eksportkontroll og toll.

Disse kravene påvirker flyt av produkter over landegrensler, bruk av programvare og teknologi, kunnskapsutveksling samt vår evne til å gjøre forretninger med ulike parter.

Vi driver virksomhet i samsvar med alle gjeldende lover og regler for eksportkontroll og toll.

Vi sørger for at KONE etterlever handelsreglene i alle deler av virksomheten.



Hva trenger du å vite?



Eksportkontroller

Definerer direkte og indirekte restriksjoner for vår virksomhet gjennom sanksjonerte parter, land eller områder omfattet av embargo, samt strategiske varer, programvare og teknologi.



Tollbestemmelser

Definerer det forskriftsmessige import- og eksportrammeverket for virksomheten med prosedyrekrav og tilgjengelige tollfordeler.

Vi overholder

handelsregler ved planlegging og håndtering av enhver forretningstransaksjon, inkludert vareflyt over landegrenser, overføring av programvare eller teknologi eller finansielle transaksjoner.

Vi forstår

at slike transaksjoner kan være fysiske, for eksempel vareflyt, eller ikke-fysiske, for eksempel overføring av data eller teknologi, eller formidling av informasjon via elektroniske metoder eller tilrettelegging.

Vi forsikrer oss om

at all informasjon og dokumentasjon knyttet til import og eksport er nøyaktig og fullstendig med riktig sporing av revisjon, uavhengig av transaksjonens hyppighet eller verdi.

Som medarbeider ...

Hvis jeg er usikker, søker jeg råd hos det globale Trade Compliance-teamet og tar ansvar for at transaksjoner utføres på korrekt måte.

Som leder ...

Jeg sørger for at forretningstransaksjoner jeg har ansvar for, blir utført i samsvar med gjeldende handelsregler.



Røde flagg

Vær oppmerksom på eventuelle brudd på eksportkontroller eller tollbestemmelser, for eksempel:

- Avtaleinngåelse med et mellomledd når sluttbrukeren av våre produkter og tjenester er underlagt sanksjoner.
- Bevisst organisere en forsendelse eller betaling via et annet land for å omgå reglene for eksportkontroll.
- Foreta elektronisk overføring av programvare som kan være underlagt eksportkontroller.
- Utveksle teknologi eller kunnskap på nettmøter som kan være underlagt eksportkontroller.
- Bruke eller gi uriktig import-/eksportinformasjon, for eksempel tariffklassifisering eller opprinnelsesland på tolldeklarasjoner, produktmerking eller emballasje.
- Tilrettelegge en forsendelse ved å endre tolldokumentasjonen for å unngå eksport-/importlisens eller andre krav.
- Oppnå lavere fortollingsgebyr eller tollfordeler basert på unøyaktig informasjon.
- Oppgi en feilaktig eller vilkårlig fortollingsverdi i strid med verdibestemmelser.



Ressurser

[Trade Compliance Policy](#)

The background of the image shows two KONE employees, a woman on the left and a man on the right, both wearing blue KONE-branded caps and smiling. They appear to be in a technical or industrial setting, possibly a lift shaft or maintenance area, with metal railings and cables visible. The lighting is soft and focused on the employees.

Vi opptrer med
omsorg og respekt

Trivsel på arbeidsplassen

Oversikt

Hos KONE blir samtlige medarbeidere sett og verdsatt som enkeltmennesker. Vi behandler alle rettferdig og likt, og vi fremmer et arbeidsmiljø preget av gjensidig respekt.

For å opprettholde et arbeidsmiljø der folk føler seg trygge og motiverte, er vi opptatt av å sikre like muligheter for alle.

Vi forbyr trakassering og mobbing. Alle skal føle seg fysisk og psykisk trygge og i stand til å utføre arbeidet sitt etter beste evne.

Vår bedriftskultur verdsetter og oppmuntrer til mangfold og inkludering på arbeidsplassen.



Hva trenger du å vite?

KONE tolererer ingen form for diskriminering, trakassering eller mobbing. Slik atferd undergraver prinsippene våre om mangfold og inkludering, samt KONEs verdier, og medfører ofte et brudd på loven.

KONE er en arbeidsgiver som fremmer like muligheter for alle, og vi er opptatt av likebehandling av alle mennesker, uavhengig av personlige evner eller egenskaper.

Hva er trakassering?

All støtende, mobbende, ydmykende eller truende atferd, eller annen upassende atferd rettet mot en enkeltperson eller gruppe. Upassende atferd kan omfatte direkte eller indirekte kommentarer, kroppsspråk eller bevegelser, samt fysiske, seksuelle, verbale eller digitale handlinger.

Berettiget tilbakemelding på prestasjoner er ikke trakassering.

Hva er diskriminering?

Urettferdig eller fordomsfull behandling av personer basert på etnisitet, kjønn, religion, nasjonalitet, alder, sivilstatus, klasse/kaste, seksuell legning, kjønnsidentitet, funksjonsnedsettelse eller andre egenskaper.

Vi fremmer

mangfold og inkludering, og vi sørger for at alle KONEs medarbeidere behandles rettferdig av ledelse og kolleger.

Vi forsikrer oss om

at våre arbeidsforhold er rettferdige og like, uansett hvor våre medarbeidere er lokalisert.

Vi forsikrer oss om

at alle beslutninger vedrørende en medarbeider, inkludert rekruttering, er basert på personlige kvalifikasjoner som evner, kompetanse, ferdigheter og prestasjoner.



Røde flagg

Vær oppmerksom på følgende:

- Aggressiv eller krenkende atferd.
- Verbal utskjelling, f.eks. bruk av nedsettende kallenavn, tilrop eller fornærmelser.
- Spredning av ondsinnede rykter eller sladder.
- Støtende vitser eller upassende kommentarer.
- Upassende tilnærmelser som berøring, kroppsspråk eller flørtende kommentarer.
- Uttestenging av personer fra relevante møter eller e-poster for å sabotere arbeidet deres.

Hvis du er vitne til diskriminering, trakassering eller mobbing, eller er usikker på hva du skal gjøre, kontakter du din overordnede, HR, Legal eller Compliance.



Ressurser

Se

[KONE Statement of Diversity and Inclusion Principles](#)

som gjelder for samtlige KONE-medarbeidere.

[Global Recruitment Policy](#)

Helse og sikkerhet



Oversikt

KONE har som mål at alle medarbeidere, partnere og brukere av vårt utstyr kommer trygt hjem hver dag.

Vi utformer våre produkter og prosesser for at vi skal prestere best i bransjen innen helse og sikkerhet.

Vi jobber sikkert, bryr oss om andre og oppfordrer til sikkerhet i praksis.

Hva trenger du å vite?

Hos KONE er sikkerhet førsteprioritet og ligger til grunn for vår selskapskultur. Alle KONE-medarbeidere og -partnere har rett til et trygt, sunt og kvalitetsmessig godt arbeidsmiljø.

Vi tar alltid hensyn til sikkerheten til våre medarbeidere, partnere og utstyrbrukere når vi utvikler løsninger og tjenester.

Gjeldende lover og regler på de stedene der vi driver virksomhet, ligger til grunn for vår forretningsdrift. Vi følger arbeidsrutiner og sikkerhetsstandarder som i mange tilfeller er strengere enn de lovbestemte kravene.

Vi i KONE ...

- ✓ Har personlig ansvar for at både våre egne medarbeidere og andre er trygge.
- ✓ La aldri forretningsmessige årsaker eller annet gå foran helse og sikkerhet.
- ✓ Vurder alltid sikkerheten rundt den aktuelle arbeidsoppgaven, stans arbeidet hvis sikkerheten ikke er ivaretatt, be om støtte eller iverksett nødvendige tiltak for å kunne fortsette arbeidet på en trygg måte. Vi rapporterer hendelser og nestenulykker med en gang..

Hvis du er leder ...

Du har ansvaret for å forsikre deg om at teamet ditt har nødvendig utstyr til å arbeide trygt og ivareta helsen.

Røde flagg

Ingen oppgaver er så viktige eller haster så mye at det skal gå på bekostning av helse og sikkerhet.

Ha sikkerheten i tankene til enhver tid. Ta vare på kollegene dine og andre når du blir oppmerksom på disse røde flaggene:

Arbeidsmiljøet virker usikkert:

- Det er fare for å falle fra en høyde.
- Arbeidsområdet er ikke sikret på korrekt måte.
- Utstyr eller last kan bevege seg under en arbeidsoppgave.
- Utstyr er ikke koblet fra strøm når en arbeidsoppgave utføres.

Du føler deg usikker eller er bekymret:

- Du er ikke sikker på om du har de riktige verktøyene, det personlige verneutstyret, kunnskapen eller den rette opplæringen.
- Du er usikker på den aktuelle KONE-arbeidsrutinen og sikkerhetsinstruksjonene.
- Du føler deg ikke i form til å arbeide.

Du mener at reglene ikke blir fulgt ordentlig:

- Et avvik fra en definert arbeidsrutine vil tilsynelatende spare tid eller krefter.
- Du blir presset til å utføre en oppgave du mener bryter sikkerhetsreglene.
- Du legger merke til en usikker situasjon, men den er utenfor ditt arbeidsområde.
- Forholdene er ikke slik du forventet da jobben ble planlagt.
- Du nøler med å rapportere en hendelse.



Etterlevelse av miljøstandarder

Oversikt

Vi er forpliktet til å beskytte miljøet og drive virksomhet på en ansvarlig og bærekraftig måte.

I KONE ønsker vi å være ledende innen bærekraft, og miljøet er et av våre viktigste fokusområder. Vi støtter FNs Global Compact, og fremmer målene for bærekraftig utvikling som gjelder våre aktiviteter. Vi forplikter oss til klimamålene i Parisavtalen, og har definert forskningsbaserte klimamål for å redusere utslippene av drivhusgasser betydelig.

Vi har ansvar for å ta hensyn til hvordan arbeidet vårt påvirker miljøet. I tillegg til vår egen drift prøver vi aktivt, i samarbeid med kunder og leverandører, å hindre eller redusere utslipp av drivhusgasser og annen skadelig miljøpåvirkning.



Hva trenger du å vite?

Vi i KONE ...

- ✓ Overholde eller overgå alle gjeldende lover og regler, sikre høy miljøstandard i alle globale aktiviteter og sørge for at leverandører og partnere holder de samme standardene.
- ✓ Vi jobber hele tiden med å forstå og redusere miljøpåvirkningen til våre produkter, tjenester og vår måte å drive virksomhet på.
- ✓ Følge og forstå miljøkravene innenfor de enkelte ansvarsområdene og vite hvordan de påvirker virksomheten vår. Vi omgår ikke noen av miljøprosessene eller overser slike krav.



Du kan ...

- Håndheve forpliktelsene og målene som er beskrevet i KONEs miljøretningslinjer.
- Være nysgjerrig og ta opp miljøtemaer ved å spørre hvordan de er vurdert i et bestemt prosjekt eller en bestemt operasjon – innenfor eller utenfor KONE.
- Varsle din overordnede om miljøproblemer når du blir oppmerksom på dem.
- Utforme og utvikle KONE-løsninger i henhold til kravene som er angitt i miljøvedlegget.
- Aktivt be om mer miljøvennlige arbeidsrutiner og løsninger fra våre partnere, leverandører og kunder.



Røde flagg

Det er mangler når det gjelder å ...

- Ta tilstrekkelig hensyn til miljøspørsmål innen design, produksjon, installasjon eller vedlikehold av våre produkter.
- Utføre den nødvendige vurderingen av miljøpåvirkning som en del av utviklingsprosessen for nye produkter og tjenester.
- Ha alle nødvendige miljøtillatelser, lisenser eller annen påkrevd dokumentasjon for driften, for eksempel for avfallshåndtering og avhending.

Du legger merke til mistenkelig atferd hos leverandører, f.eks.:

- Leverandører har stoffer i produktene sine som enten ikke er tillatt, eller som skal fases ut i henhold til miljøvedlegget.
- Leverandører er ikke villige til å angi hele materialsammensetningen i tilbudene sine eller snakker ned miljøkravene.

Du er vitne til ...

- Miljøutfordringer, for eksempel knyttet til kjemikaliesikkerhet og avfallshåndtering, ignoreres for å ferdigstille et prosjekt i tide eller innenfor budsjettet.
- Materialer avhendes på feil måte på anleggsområdene våre eller på kundenes områder.
- En leverandør driver virksomhet på en måte som bryter lover, regler eller KONE-krav.



Ressurser

Vår miljøforpliktelse er definert i KONEs [Environmental Policy Statement](#).

Miljøkravene til våre leverandører og KONEs medarbeidere er spesifisert i KONEs [Environmental Annex](#).

Menneskerettigheter

Oversikt

Vi er opptatt av å respektere og etterleve internasjonalt anerkjente arbeids- og menneskerettsstandarder, inkludert de som er fastsatt i:

- Den internasjonale menneskerettighetskonvensjonen
- FNs veiledende prinsipper for arbeid og menneskerettigheter
- Grunnleggende arbeidstakerrettigheter som er definert av Den internasjonale arbeidsorganisasjonen, herunder ILOs erklæring om grunnleggende prinsipper og rettigheter på arbeidsplassen
- OECDs retningslinjer for flernasjonale virksomheter

KONE støtter FNs Global Compact og de tilhørende ti prinsippene, som innebærer respekt for menneske- og arbeidsrettigheter på tvers av hele forsyningskjeden, herunder våre operasjoner, leverandører og forretningspartnere.



Hva trenger du å vite?

Vi er opptatt

av å ivareta den enkeltes grunnleggende menneskerettigheter, som nedfelt i FNs menneskerettighetserklæring.

Vi forventer

at våre leverandører og partnere skal følge de samme globale standardene.

Vi forsikrer

oss om at hver enkelt medarbeider kjenner rettighetene sine.

Vi iverksetter tiltak

for å rette opp i observerte forhold som påvirker menneskerettighetene negativt.

Vi tillater ingen form for barnearbeid.

Vi følger standardene til Den internasjonale arbeidsorganisasjonen med hensyn til barnearbeid. Vi leier for eksempel ikke inn arbeidere som er yngre enn 15 år eller yngre enn lokal pliktig skolealder, den alderen som er høyest av disse. Hvis nasjonale lover tillater det, kan minstealderen være lavere for lettere arbeidsoppgaver. Minstealderen for risikofyllt arbeid er alltid 18 år.

Vi opprettholder arbeidsrettighetene til våre medarbeidere og forventer at våre forretningspartnere gjør det samme.

Vi respekterer medarbeidernes rett til å danne og bli med i en forening som ivaretar deres interesser, og til å forhandle kollektivt eller individuelt.

Vi forbyr alle former for moderne slaveri.

Dette omfatter enhver form for tvangsarbeid, for eksempel ufritt kontraktsarbeid, gjeldsbetalingsarbeid eller fengselsarbeid der medarbeiderne ikke fritt kan velge å delta i arbeidet. Vi forbyr også bruk av trusler, vold, løgn eller tvang som tvinger medarbeidere til å arbeide mot sin vilje.

Vi forventer at våre leverandører og forretningspartnere følger de samme standardene.

KONE respekterer og verdsetter friheten alle medarbeidere har til å velge sitt eget politiske standpunkt.

Vi sørger for at KONEs lokaler og alle jobberelaterte arrangementer er fri for politiske aktiviteter og formidling av politiske meninger. Dette fordi ingen i KONE skal føle seg støtt av andre kollegers politiske standpunkter.



KONE respekterer alle gjeldende lover vedrørende utvinning av omstridte mineraler. Vi gjør vårt ytterste for å sikre at produktene våre ikke bidrar til å ødelegge miljøet eller bryte menneskerettighetene.



Røde flagg

Du blir oppmerksom på arbeidsforhold som bekymrer deg, eller mistenkelig atferd ...

- Rapporter om misbruk, trakassering eller seksuell og/eller fysisk vold på arbeidsplassen.
- Medarbeidere har usikre eller uhygieniske arbeidsforhold.
- Identitetspapirene til en leverandørs medarbeidere holdes tilbake av leverandøren.
- Lønnen til en underleverandørs medarbeidere betales ikke i tide.
- En medarbeider har ikke en offisiell ansettelsesstatus eller stillingstitel.
- Utenlandske medarbeidere får lavere lønn og mer ugunstige arbeidsforhold.



Ressurser

[International Bill of Human Rights](#)

[United Nations Guiding Principles on Business and Human Rights](#)

[ILO Declaration on Fundamental Principles and Rights at Work](#)

[OECD Guidelines for Multinational Enterprises](#)

[KONE Sustainability Report](#)

Personvern

Oversikt

KONE er opptatt av å beskytte personopplysninger i henhold til gjeldende personvernlovgivning. All bruk og behandling av personopplysninger hos KONE skal være lovlig, rettferdig og åpen for de berørte personer.

Personopplysninger skal beskyttes mot uautorisert bruk og utlevering i henhold til KONEs retningslinjer for informasjonssikkerhet.



Hva trenger du å vite?

Hva er personopplysninger?

Personopplysninger er informasjon knyttet til en identifiserbar person, for eksempel navn, bilde, kontaktinformasjon og unik enhets- eller system-ID.

Data som slås sammen, deles opp, erstattes av falske data eller på annen måte anonymiseres på ugjenkallelig vis, regnes ikke lenger som personopplysninger.



Hvis et dataelement kan spores tilbake til en person ved å kombinere det med andre data, betraktes det som en personopplysning, til tross for at selve elementet ikke identifiserer personen.

Personopplysninger skal holdes konfidensielle og beskyttet mot uautorisert bruk eller utlevering.

Du må aldri hente ut KONEs personopplysninger eller kopiere dem til personlige IT-programmer eller lagringsenheter. All viderefremidling av KONEs personopplysninger utenfor KONE er strengt forbudt, med mindre det er anvendt tilstrekkelige juridiske, organisatoriske og tekniske beskyttelsestiltak som sikrer at personopplysningene behandles og beskyttes tilsvarende KONEs egne tiltak.

Vi samler inn, får tilgang til og bruker personopplysninger kun når det er relevant for arbeidet vårt, for KONEs forretningsformål og/eller for å oppfylle KONEs lovpålagte eller kontraktsmessige forpliktelser.

Når du samler inn personopplysninger til et bestemt formål, skal ikke opplysningene brukes til andre formål i fremtiden. Endring av formålet kan kreve at vi informerer de aktuelle personene om det nye formålet, eller ber om deres samtykke til dette.



Røde flagg

Du legger merke til misbruk av personopplysninger, for eksempel:

- Bruk av KONEs personopplysninger til formål som ikke er relatert til KONEs drift.
- Salg eller annen utlevering av personopplysninger uten riktige kontraktsmessige forhold.
- Bruk av personopplysninger som opprinnelig ble innsamlet til et spesifikt formål, for eksempel ansettelse, til et annet uforenlig formål, for eksempel markedsføring.

Deling eller lagring av informasjon på en risikabel måte, f.eks.:

- Deling av personopplysninger innad i KONE med personer som ikke har behov for å se personopplysningene for å kunne utføre arbeidet sitt / oppdraget for KONE.
- Lagring eller deling av personopplysninger utenfor KONEs godkjente IT-systemer.
- Deling av sensitive personopplysninger som helseinformasjon via usikret e-post.



Ressurser

[Privacy Statement](#)

[Information Security Policy](#)

[Personal Data Protection Policy](#)

100
100L

floor
100
m
300

Vi beskytter
varemerket vårt og
eiendelene våre



Svindel og tyveri



Oversikt

Alle former for tyveri, svindel, underslag eller misbruk av KONEs eiendeler er forbudt. Åpenhet og ærlighet er viktig for vår virksomhet.

Vi bruker KONEs fond og andre eiendeler på en ansvarlig måte, til tiltenkte og lovlige formål.

Vi sikrer og beskytter alle KONEs eiendeler, herunder lager, verktøy, kjøretøy, reservedeler, data og immateriell eiendom.

Vi baserer alle KONEs finanstransaksjoner på virkelige forhold. Vi registrerer dem nøyaktig og til rett tid, og vi følger KONEs regnskapsstandarder og andre gjeldende nasjonale regler.

Vår økonomiske og ikke-økonomiske rapportering og våre journaler inneholder ingen falske, villedende eller kunstige poster eller informasjon.



Hva trenger du å vite?



Vi forebygger svindel og tyveri på følgende måter:

- Vi sikrer både fysiske eiendeler (f.eks. reservedeler på lagre) og immaterielle eiendeler (f.eks. data på telefoner eller bærbare PC-er).
- Vi følger selskapets regler og retningslinjer for bruk av alle eiendeler, herunder materialer, verktøy, lagerartikler og kasserte artikler.
- Vi bruker ikke KONEs eiendeler til egne formål.
- Vi tar ikke med oss konfidensiell KONE-informasjon når vi avslutter et arbeidsforhold hos KONE.
- Vi fakturerer korrekt, basert på faktisk utført arbeid, i rimelig tid og i henhold til kontraktsvilkår.
- Vi følger KONEs regnskapsstandarder og sørger for at inntekter ikke overvurderes eller registreres for tidlig.
- Vi krever inn kundefordringer ved forfall og har ikke ekstraordninger.
- Vi registrerer og fordeler kostnader nøyaktig basert på en faktisk forretningshendelse.
- Vi kontrollerer at fakturaene vi mottar, er korrekte, og vi godkjenner dem i samsvar med retningslinjene for delegering av myndighet og godkjenning av fakturaer.
- Vi refunderer reisekostnader og -utgifter i henhold til retningslinjene for reiser og inkluderer ikke personlige kostnader.



Røde flagg

Du legger merke til at prosesser og retningslinjer blir ignorert. Eksempler:

- Det gjøres forretninger uten kontrakter og/eller riktig autorisasjon.
- Inntekten registreres for tidlig eller er overvurdert.
- Relevante godkjenningsprosesser følges ikke.
- KONEs verktøy eller kjøretøy brukes til personlige formål.
- Retningslinjer og prosesser for lager og materialavhending blir ikke fulgt.
- Du blir bedt om å registrere en transaksjon, legge inn ordrer eller foreta en utbetaling på en måte som omgår økonomiske kontroller og godkjenninger.
- Inntekter eller kostnader er fordelt på feil måte for å nå målene.

Det er uregelmessigheter eller manglende informasjon i poster. Eksempler:

- Det er ingen dokumentasjon som støtter regnskapsposter eller andre balanser for eiendeler.
- Kapitalutgifter, eiendeler eller gjeld på kontoene våre kan ikke forklares.
- Du mottar en faktura fra en underleverandør som gjelder tjenester som (ennå) ikke er utført.
- Offentlige uttalelser om testresultater er ikke i samsvar med interne data.



Ressurser

[Global Delegation of Authority](#)

[Global Purchasing Policy](#)

[Global Travel Policy](#)

Nettsikkerhet

Oversikt

I KONE er vi opptatt av nettsikkerhet. Det er ditt ansvar å ivareta sikkerheten når du bruker, utvikler eller ajourfører verdifull informasjon, verktøy og digitale eiendeler.

Vi skal sørge for at informasjonen vi trenger for å drive KONEs virksomhet effektivt, er tilstrekkelig beskyttet.

Vi utvikler systemer og produkter i henhold til etablerte sikkerhetsprinsipper, inkludert sikkerhetstesting før lansering samt overvåking av nettrusler og -sårbarhet.

Du finner mer informasjon i KONEs retningslinjer for informasjonssikkerhet.



Hva trenger du å vite?

Selskapets eiendeler omfatter alle enheter som datamaskiner, nettbrett, telefoner, e-postapplikasjoner og programvare.

All informasjon, teknologi og alle verktøy du mottar fra KONE, forblir KONEs eiendom.

Hvis du er ansvarlig for produkt-, programvare- eller IT-utvikling:

Følg KONEs retningslinjer for sikker utvikling. Sørg for at relevante sikkerhetskontroller implementeres i løpet av utviklingssyklusen, helt fra begynnelsen av et prosjekt.

Du er ansvarlig for å bruke og håndtere verktøy og teknologi på riktig måte, i henhold til loven og i samsvar med KONEs retningslinjer og instruksjoner.

I den grad loven tillater det, forbeholder KONE seg retten til å overvåke og sjekke medarbeideres bruk av selskapets verktøy og teknologi, inkludert kommunikasjonsmidler.

Hvis du jobber med leverandører:

Følg KONEs retningslinjer for nettsikkerhet i forsyningskjeden. Forsikre deg om at det er foretatt en grundig risikovurdering, og at relevante sikkerhetskontroller er på plass.

Håndter all informasjon med tilstrekkelig varsomhet for å unngå uautorisert tilgang:

- ✓ Bruk sterke passord og hold passordene dine hemmelige.
- ✓ Bruk kun KONE-godkjente systemer og verktøy for lagring, overføring og sikkerhetskopiering av KONE-informasjon.
- ✓ Forsikre deg om at informasjonsressurser er beskyttet mot utilsiktet sletting, skadelig programvare og uautorisert bruk eller endring.
- ✓ Bruk kun arbeidskontoene dine og e-postadressen din til å utføre KONE-relatert arbeid.



Røde flagg

Sørg for at din KONE-konto er trygg. DU SKAL IKKE:

Dele KONE-passordene dine eller bruke dem andre steder.

Prøve å få tilgang til andres brukerkontoer eller omgås system sikkerhetskontroller.

Bruke din KONE-tilknyttede e-postadresse til private formål.

Koble uautoriserte eller ukjente enheter, for eksempel USB-stasjoner eller Internett-rutere, til KONEs interne nettverk eller enheter.

Bruke arbeidsverktøy til å sende eller lagre ulovlig, krenkende eller pornografisk innhold.

Beskytt KONE-informasjon. DU SKAL IKKE:

Dele eller lagre KONE-informasjon via personlige sosiale medier eller lagringstjenester.

Vise eller offentliggjøre forretningshemmeligheter, konfidensiell eller rettighetsbeskyttet informasjon eller annen sensitiv KONE-informasjon.

Ta med deg eller bruke konfidensiell informasjon om KONE hvis du forlater KONE.

Videresende arbeidsrelaterte e-poster utenfor KONE, for eksempel til din personlige e-postadresse.

Varsle om problemer knyttet til nettsikkerhet:

Hvis du har åpnet en mistenkelig lenke eller et e-postvedlegg, eller ser noe merkelig i Outlook eller på datamaskinen, kontakter du Ask IT umiddelbart via telefon.

Videresend mistenkelige e-poster til ytterligere kontroll ved å klikke på e-postrapporteringsknappen i Outlook.

Rapporter straks all mistanke om datainnbrudd eller hacking til KONEs nettsikkerhetsteam på security@kone.com.



Ressurser

[Information Security Policy](#)

[Cybersecurity Rules](#)

Immaterielle rettigheter og taushetsplikt

Oversikt

Informasjon, data og immaterielle rettigheter er verdifulle eiendeler som blir stadig viktigere for virksomheter. Vi har gode retningslinjer for å bruke og beskytte slike eiendeler.

Vi respekterer også andres immaterielle rettigheter og konfidensielle informasjon, og vi håndterer slik informasjon med varsomhet.



Hva trenger du å vite?

Immaterielle rettigheter omfatter:

KONE-patenter, forretningshemmeligheter, varemerker og opphavsrett.

Andre immaterielle eiendeler som vi må håndtere med varsomhet, omfatter konfidensiell informasjon om kunder, priser, forskning og utvikling og strategi.

Vi har gode rutiner for å beskytte, håndtere og utlevere KONEs immaterielle rettigheter og eiendeler.

Eksempler:

- ✓ Vi utleverer ikke konfidensiell KONE-informasjon med mindre vi har autorisasjon til det.
- ✓ Når vi deler informasjon med tredjeparter, må vi forstå hva som deles, og til hvilket formål informasjonen skal brukes, og vi må forsikre oss om at riktig kontraktsmessig beskyttelse og bruksbegrensninger er på plass.
- ✓ Handelsnavn og varemerker er svært viktige for KONEs virksomhet, og disse skal alltid brukes i henhold til KONEs retningslinjer for handelsnavn og varemerke.
- ✓ Vi klassifiserer interne dokumenter som offentlige, interne, konfidensielle eller hemmelige i henhold til personvernerklæringen og kontrollerer tilgangen til dem i henhold til dette.

Vi respekterer andres immaterielle rettigheter og konfidensielle informasjon. Vi laster for eksempel ikke opp eller ned materiale som medfører brudd på opphavsretten.

Vi forplikter oss til å bruke, håndtere og utlevere tredjepartsinformasjon i henhold til gjeldende lover samt KONEs kontraktsmessige forpliktelser.



Røde flagg

Du har behov for å dele konfidensiell eller rettighetsbeskyttet KONE-informasjon eller andre eiendeler med tredjepart:

- Forsikre deg om at du har tilstrekkelige beskyttelsestiltak på plass, f.eks. en fortrolighetsavtale (NDA) eller vilkår som hindrer bruk og videreformidling av KONE-informasjon/eiendeler.
- Forsikre deg om at du forstår hvilke KONE-eiendeler du kan og ikke kan dele. Be om råd hvis du er usikker.
- Ikke utlever sensitive opplysninger, for eksempel fabrikktegninger eller forsknings- og utviklingsskisser, uten riktig autorisasjon.
- Hvis en tredjepart spør om å få bruke KONEs navn eller logo som referanse, må du se i partnerreferanseveiledningen for å avgjøre om du skal gi tillatelse, og sørge for at riktig prosess blir fulgt.

Du ønsker å dele en tredjeparts rettighetsbeskyttedeinformasjon i KONE eller med andre tredjeparter:

- Forsikre deg om at KONE har rett til å utlevere informasjonen i henhold til vår avtale med informasjonseieren.

Du inngår avtaler med KONE-leverandører:

- Sørg for at KONE får tilstrekkelige eier- eller lisensrettigheter til programvare eller kildekode som mottas fra leverandører.
- Tillat kun leverandører å vise til samarbeid med KONE i tråd med KONEs referanseveiledning for partnere.



Ressurser

[Data Governance Policy](#)

[KONE Partner Reference Guide](#)

[KONE Brand Policy](#)

[Trademarks, Trade Names and Domain Names Policy](#)

[KONE Brand Guidelines](#)

Ekstern kommunikasjon



Oversikt

Hva og hvordan vi kommuniserer eksternt, er viktig. Godt planlagt og gjennomført kommunikasjon støtter KONEs forretningsmål, øker medarbeiderengasjementet og produktiviteten og skaper til sjvende og sist en bedre kundeopplevelse.

Vi er opptatt av å gi nøyaktig, balansert og konsistent informasjon i rimelig tid.

Vi kommuniserer eksternt i henhold til følgende prinsipper:

- Inkluderende
- Punktlig
- Sannferdig
- Konsistent
- Åpen



Hva trenger du å vite?

Vi forsikrer oss om at informasjon blir utlevert på riktig måte, og vi prioriterer alltid personvernet.

Vi utleverer fullstendig selskapsinformasjon i rimelig tid i henhold til de juridiske kravene som gjelder for KONE som børsnotert selskap.

Se [Disclosure Guidelines](#) for mer informasjon.

Vi snakker kun på vegne av KONE eller kommer med offentlige uttalelser når vi er autorisert til dette.

Vi fremstiller ikke våre egne politiske handlinger eller meninger som om de var KONEs.

Vi er sannferdige i all ekstern kommunikasjon, herunder i markedsføringsmateriale, og vi forsøker aldri å villede eller på annen måte komme med feilaktige påstander om produkter, tjenester eller fremtidige forretninger eller regnskapstall.

Tommelfingerregler for sosiale medier

- ✓ Vi offentliggjør ikke konfidensiell, personlig, rettighetsbeskyttet eller kommersielt sensitiv informasjon på Internett, uansett om den tilhører KONE eller en tredjepart som har delt den med KONE.
- ✓ Ved omtale av KONE-produkter og -tjenester offentlig, inkludert på sosiale medier, sørger vi for at vi tydelig kommuniserer vår forbindelse med KONE.
- ✓ Hvis vi identifiserer oss selv som KONE-medarbeider på sosiale medier, opptrer vi respektfullt og i tråd med [KONE Social Media Policy](#).



Røde flagg

Kjenn reglene og vær forsiktig i følgende situasjoner:

- Du blir bedt om å utlevere konfidensiell, rettighetsbeskyttet eller kommersielt sensitiv informasjon.
- En analytiker eller en medieperson kontakter deg og ber om en uttalelse eller mening om en selskapsrelatert sak.
- Du utarbeider reklame- eller markedsføringsrelatert materiale.
- Det har oppstått en krise i KONE, og du er valgt til talsperson.
- Du har blitt invitert til å snakke på en konferanse eller et offentlig arrangement innenfor ditt kompetanseområde.
- Du kommer med uttalelser til media om KONEs produkter eller tjenester.



Ressurser

[Disclosure Policy](#)

[KONE Social Media Guidelines](#)

[Disclosure Guidelines](#)

[Global Crisis](#)

[Communications Manual](#)

[Global Social Media Policy](#)

Innsidehandel

Oversikt

Som børsnotert selskap må KONE overholde gjeldende lover og regler for børsvirksomhet med hensyn til innsidehandel. Når vi utfører arbeidet vårt, kan vi få konfidensiell informasjon om KONE som kan påvirke verdien av KONEs finansielle instrumenter, for eksempel aksjer, hvis den blir utlevert.

Når du handler med finansielle instrumenter, må du ikke bruke konfidensiell informasjon for å oppnå økonomiske fordeler for deg selv eller andre. Konfidensiell informasjon må heller ikke utleveres til andre, med mindre de er autoriserte mottakere.

Alle brudd på forpliktelser kan få alvorlige konsekvenser, herunder bøter, administrative sanksjoner og strafferettslige reaksjoner.

Konfidensiell informasjon som, hvis den offentliggjøres, kan påvirke verdien av KONEs eller et annet selskaps finansielle instrumenter, skal holdes fortrolig frem til den publiseres eller på annen måte gjøres offentlig tilgjengelig.



Hva trenger du å vite?

Hva er innsideinformasjon?

Innsideinformasjon defineres som konkret informasjon om et selskap eller dets aksjer eller andre finansielle instrumenter som ikke er publisert eller på annen måte gjort offentlig tilgjengelig, og som, hvis den offentliggjøres, trolig vil ha en betydelig innvirkning på verdien av det aktuelle finansielle instrumentet.

Innsideinformasjon kan også være knyttet til et annet selskap enn KONE, eller til dette selskapets relevante finansielle instrumenter.

Hvis du har innsideinformasjon, er følgende forbudt:

- ✘ Bruk av innsideinformasjon, direkte eller indirekte, ved kjøp eller salg av et finansielt instrument på egne eller andres vegne (innsidehandel).
- ✘ Gi en annen person anbefalinger eller råd om å engasjere seg i innsidehandel.
- ✘ Utlevere innsideinformasjonen, med mindre du har tillatelse til å gjøre det.



Hvis jeg er usikker på om noe er innsideinformasjon, eller om jeg har tillatelse til å utlevere det, rådfører jeg meg med Legal eller Investor Relations.



Røde flagg

Du oppdager innsideinformasjon ved en feiltakelse:

- Det er forbudt å dele fortrolig informasjon om KONE eller andre selskaper med andre personer, for eksempel forretningspartnere, familiemedlemmer eller venner, som kan bruke slik informasjon i forbindelse med verdipapirhandel. Dette gjelder uansett om du har fått tilgang til informasjonen bevisst eller ved en feiltakelse.

Noen ber deg om et forretningstips:

- Det er forbudt å gi anbefalinger eller "tips" til forretningspartnere, familiemedlemmer eller venner om kjøp eller salg av KONEs finansielle instrumenter eller andre finansielle instrumenter basert på fortrolig informasjon.



Ressurser

Mer veiledning er tilgjengelig i [KONE Insider Policy](#)

Si ifra og ta opp et problem

Vi vet at det kan være ubehagelig og stressende å si ifra og ta opp et problem, derfor behandler vi varsler strengt konfidensielt. Vi ønsker at du skal føle deg trygg, støttet og hørt, selv om du er usikker på om det har skjedd noe galt. Du kan stole på at vi opptrer rettfærdig og raskt basert på informasjonen vi samler inn.

KONE tolererer ikke noen form for gjengjeldelse mot personer som i god tro rapporterer brudd på de etiske retningslinjene.

Slik varsler du om en bekymring vedrørende compliance



Direkte kontakt:

Overordnet, lokal ledelse, HR eller Legal



E-post direkte til Compliance:

Globalt: compliance@kone.com

GCN: gcn.compliance@kone.com

ENA: AmericasCompliance@kone.com



Compliance Line:

Intranett for etikk og compliance / varsling



Personvernbrudd:

security@kone.com



Ressurser

[KONE Compliance Speak-Up Guidelines](#)

Etisk Beslutningstaking

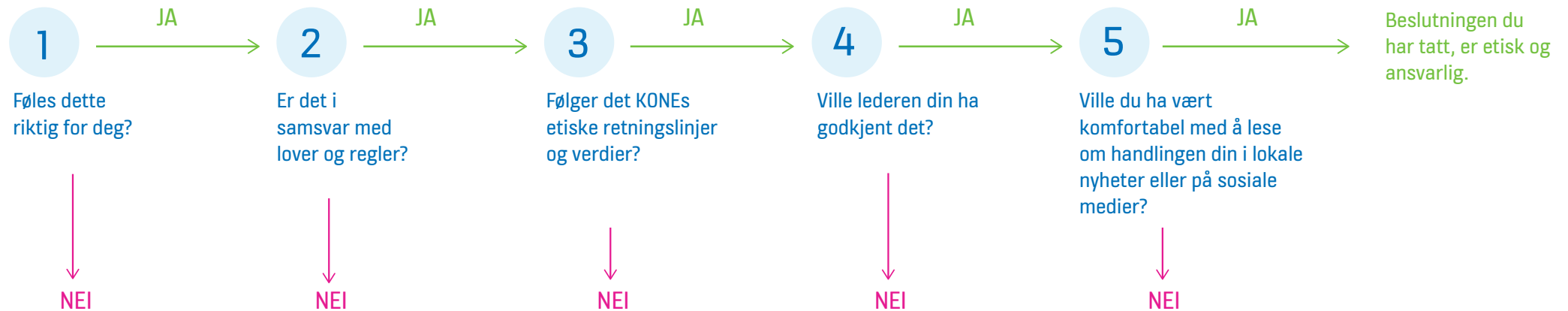
Når du står overfor en situasjon som virker vanskelig og du er usikker på om du kan stole på magefølelsen, husk da våre fem veiledende spørsmål

Disse spørsmålene hjelper deg å ta den riktige beslutningen og minner deg om verdiene ærlighet, integritet og rettferdighet.

Fem veiledende spørsmål

Hvis du er usikker på hva du skal gjøre

✓ Hvis du svarer **Ja** på alle spørsmål, går du videre!



✗ Hvis du svarer **Nei** på et spørsmål, må du **STOPPE** og be **Legal** eller **Compliance** om råd (compliance@kone.com)

Dedicated to People Flow

