

KONE

KONE-Verhaltenskodex


Integrität in allem, was wir tun

Dedicated to
People Flow™

Inhaltsverzeichnis

| | |
|--|----|
| Eine Nachricht von unserem Präsidenten und CEO | 3 |
| Zweck und Anwendungsbereich | 4 |
| Wir führen unsere Geschäfte auf faire und ethische Weise | 6 |
| Interessenkonflikte | 7 |
| Korruption | 9 |
| Einhaltung der Wettbewerbsvorschriften | 11 |
| Einhaltung der Handelsbestimmungen | 13 |
| Due Diligence von Drittparteien | 15 |
| Wir handeln mit Sorgfalt und Respekt | 17 |
| Wohlbefinden am Arbeitsplatz | 18 |
| Gesundheit und Sicherheit | 20 |
| Einhaltung der Umweltvorschriften | 22 |
| Menschenrechte | 24 |
| Datenschutz | 26 |
| Wir schützen unsere Marke und unser Vermögen | 28 |
| Cybersicherheit | 31 |
| Geistiges Eigentum und Vertraulichkeit | 33 |
| Externe Kommunikation | 35 |
| Insiderhandel | 37 |
| Sprechen Sie ein Anliegen an und melden Sie es | 39 |
| Ethische Entscheidungsfindung | 40 |





Eine Nachricht von unserem Präsidenten und CEO

Liebe Kolleginnen und Kollegen,

Integrität und ethisches Verhalten sind seit Jahren Eckpfeiler des Erfolgs von KONE. Sie bilden die Grundlage für unsere Zusammenarbeit mit unseren Kunden, Geschäftspartnern und Kollegen weltweit. Diese Prinzipien sind integraler Bestandteil unserer Unternehmenskultur.

Der KONE-Verhaltenskodex skizziert das verantwortungsbewusste und ethische Verhalten, das von KONE-Mitarbeitern und -Unternehmen erwartet wird. Wir müssen die höchsten ethischen Standards in allem, was wir tun, anwenden. Indem wir uns diesen Kodex von ganzem Herzen zu eigen machen, fördern wir ein Umfeld des Vertrauens, des Respekts und der Verantwortlichkeit. Auf diese Weise inspirieren wir unsere Mitmenschen, erhalten einen Wettbewerbsvorteil und setzen unsere Strategie als führendes Unternehmen im Bereich der Nachhaltigkeit um.

Ethik und Compliance sind entscheidend für den Aufbau von Vertrauen bei unseren Kunden. Unsere Werte - Care, Customer, Collaboration und Courage - leiten uns bei jeder Entscheidung, die wir treffen. Der Verhaltenskodex hilft uns, die richtige Entscheidung zu treffen, insbesondere wenn wir uns an einem Scheideweg befinden. Er unterstützt auch unser Engagement für ein integratives Arbeitsumfeld, in dem sich jeder sicher fühlt, seine Stimme zu erheben.

Unser Engagement für den Kodex ist nicht verhandelbar. Wenn Sie jemanden beobachten, der gegen die Regeln verstößt, melden Sie Ihre Bedenken und setzen Sie sich für das ein, was richtig ist. Es ist sehr wichtig, dass Sie sich äußern. Seien Sie versichert, dass Ihr Meldung vertraulich behandelt wird. Ich möchte, dass Sie alle wissen, dass ich persönlich sehr stark für ethisches Geschäftsverhalten eintrete. Bei KONE nehmen wir alle Verstöße gegen den Verhaltenskodex sehr ernst und Verstöße gegen den Kodex werden Konsequenzen haben.

Das Richtige zu tun, ist gut fürs Geschäft. Jeder von uns spielt eine entscheidende Rolle bei der Wahrung unserer Werte und der Pflege unserer starken Unternehmenskultur. Lassen Sie uns unsere Arbeit auch weiterhin mit Integrität und ethischem Denken ausführen und so den Grundstein für ein innovatives Geschäftsumfeld legen, von dem unsere Kunden, unser Unternehmen und künftige Generationen profitieren.

Mit freundlichen Grüßen,

Philippe Delorme

Präsident und CEO

Zweck und Anwendungsbereich

Zweck

Unser Verhaltenskodex umfasst eine Reihe von Leitprinzipien, die uns helfen, bei unseren täglichen Aufgaben die richtigen Entscheidungen zu treffen, egal wo wir uns befinden. Wir wissen, dass ein faires, ehrliches und integrires Geschäftsgebahren ein gesundes Arbeitsumfeld schafft und das Vertrauen unserer Kunden und Geschäftspartner in KONE stärkt.

Der Verhaltenskodex hilft uns allen, auf dem gleichen Stand zu bleiben, indem er das erwartete verantwortungsvolle und ethische Verhalten von KONE-Mitarbeitern und Unternehmen festlegt.

KONE verpflichtet sich zur vollständigen Einhaltung aller geltenden Gesetze und Vorschriften. Dieser Verhaltenskodex ist kein Ersatz für lokale Gesetze und Vorschriften und setzt diese nicht außer Kraft.

KONE ist sensibel für die kulturellen Normen und Praktiken der Länder, in denen wir tätig sind. Stehen solche Normen und Praktiken jedoch im Widerspruch zu diesem Verhaltenskodex, müssen die Mitarbeiter den Kodex einhalten.

Anwendungsbereich

Der Verhaltenskodex gilt für alle Geschäftsführer, Führungskräfte, Manager und Mitarbeiter von KONE weltweit sowie für alle Vorstandsmitglieder aller KONE-Unternehmen. Er umfasst alle Tochtergesellschaften, Niederlassungen und andere Einheiten, in denen KONE die Geschäftsführung ausübt.

Es liegt an jedem von uns, den Verhaltenskodex und die damit verbundenen Richtlinien zu lesen, zu verstehen und einzuhalten.

Verstöße gegen den Verhaltenskodex können disziplinarische Maßnahmen bis hin zur Entlassung nach sich ziehen.

Verantwortung beginnt bei Ihnen

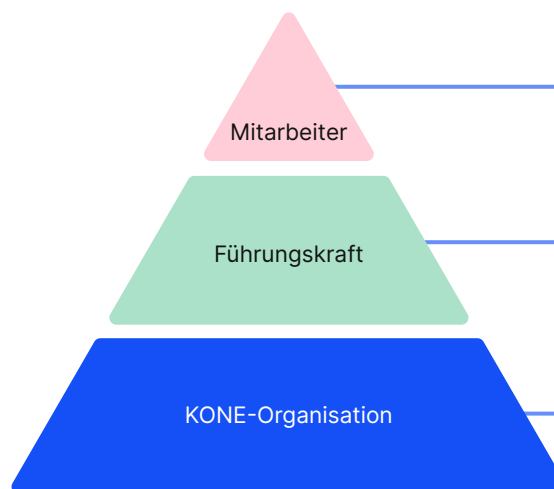


Es gibt ein paar Verantwortlichkeiten, die wir alle teilen:

- ✓ Integres handeln
- ✓ Lesen und verstehen Sie den Verhaltenskodex
- ✓ Vermeiden Sie Verhaltensweisen, die zu rechtswidrigem Verhalten oder zur Schädigung des Rufs von KONE führen können
- ✓ Äußern Sie Bedenken und stellen Sie Fragen, wenn Ihnen etwas nicht in Ordnung erscheint.

Wenn der Einzelne eine Führungspersönlichkeit ist, gedeiht unsere gesamte Organisation. Wir alle spielen eine wichtige Rolle, um eine gesunde Arbeitsplatzkultur zu schaffen und unsere Geschäfte mit Integrität zu führen.

Sprechen Sie mit Ihrem Vorgesetzten, Compliance, Legal oder People & Communications, um Ihnen bei schwierigeren Fragen zu helfen.



Behandeln Sie Ihre Kollegen mit Sorgfalt und Respekt. Verinnerlichen Sie die Regeln und melden Sie sich, wenn Ihnen etwas nicht in Ordnung erscheint.

Führen Sie Ihr Team mit gutem Beispiel und fördern Sie die KONE-Kultur. Machen Sie sich selbst und die Mitglieder Ihres Teams für die Einhaltung des Verhaltenskodexes verantwortlich. Sie spielen eine wichtige Rolle bei der Beantwortung von Fragen und bei der Lösung oder Eskalation von Problemen in angemessener Weise.

Compliance ist jedermanns Sache. Indem wir kontinuierlich integer handeln, können wir das Vertrauen aufrechterhalten und nachhaltige Geschäftserfolge mit unseren Kunden erzielen.

A group of four business professionals (three men and one woman) are standing in a modern office with large glass windows. They are looking at documents and talking. The woman is on the left, wearing a brown blazer and white pants. The man next to her is wearing a white shirt and black pants. The man next to him is wearing a blue blazer and dark pants. The man on the far right is wearing a blue blazer and dark pants. They are all looking at documents held by the man in the blue blazer. The background shows a modern office building with glass windows and a courtyard area.

Wir führen unsere
Geschäfte auf faire
und ethische Weise

Interessenkonflikte

Übersicht

Was ist ein Interessenkonflikt?

Ein Interessenkonflikt tritt auf, wenn unsere persönlichen Interessen mit unseren Arbeitsaufgaben oder den Interessen von KONE in Konflikt geraten.

Wir handeln stets im besten Interesse von KONE und vermeiden aktiv alle Interessenkonflikte. Wir lassen nicht zu, dass unsere persönlichen Interessen die Geschäftsentscheidungen beeinflussen, die wir im Namen von KONE treffen.

Wir legen in angemessener Zeit alle tatsächlichen oder potenziellen Interessenkonflikte gegenüber unserem Vorgesetzten, People & Communications, bzw. der Rechtsabteilung oder Compliance-Abteilung offen.



Was müssen Sie wissen?

Wir schützen die Interessen von KONE und unseren eigenen Ruf, indem wir tatsächliche oder potenzielle Interessenkonflikte erkennen und bewältigen. Dies hilft uns, Situationen zu vermeiden, in denen unsere Absichten und/oder Loyalität in Frage gestellt werden könnten.

Wir wissen ...

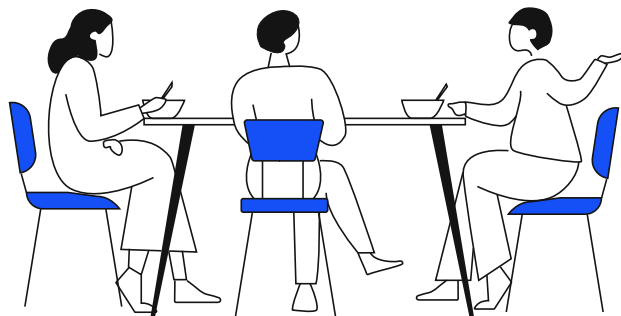
- ✓ Während der Arbeitszeit wird von uns erwartet, dass wir uns voll und ganz dem KONE-Geschäft widmen. Alle sekundären, persönlichen Aktivitäten, die sich negativ auf die Interessen von KONE auswirken können, sind zu vermeiden.
- ✓ Unsere Prozesse, wie zum Beispiel die Personalbeschaffung, die Karriereentwicklung, die Vergütung und der Einkauf, sind fair und gerecht, das heißt, unsere Entscheidungen werden nicht durch persönliche Beziehungen beeinflusst.

Als Mitarbeiter ...

Ich treffe Entscheidungen im besten Interesse von KONE. Ich muss jeden potenziellen oder tatsächlichen Konflikt meinem Vorgesetzten, People & Communications, bzw. der Rechtsabteilung oder Compliance- Abteilung melden.

Als Führungskraft ...

Ich bin dafür verantwortlich, sicherzustellen, dass potenzielle Interessenkonflikte geprüft werden und dass geeignete Maßnahmen ergriffen werden, um jeden Konflikt zu lösen, wobei gegebenenfalls die Hilfe von People & Communications, bzw. der Rechtsabteilung oder Compliance-Abteilung in Anspruch genommen wird.



Alarmzeichen

Es ist wichtig, einen potenziellen Konflikt zu erkennen, wenn Sie ihn sehen und ihn zu melden

Beispiele für Situationen, die eine Offenlegung erfordern, sind:

- Sie beabsichtigen, eine Nebenbeschäftigung außerhalb von KONE auszuüben.
- Sie beabsichtigen, als Vorstandsmitglied eines Wettbewerbers, Lieferanten oder Partnerunternehmens von KONE tätig zu werden.
- Sie erbringen außerhalb Ihrer Rolle als KONE-Mitarbeiter Dienstleistungen für einen Konkurrenten oder einen bestehenden oder zukünftigen Lieferanten oder Kunden von KONE.
- Sie haben oder Sie wissen von einem Familienmitglied, das ein bedeutendes Interesse (z.B. Geschäftsanteile hält) an einem Wettbewerber oder Lieferanten von KONE hat.
- Sie haben ein Familienmitglied, das bei einem Wettbewerber beschäftigt ist, oder bei einem Kunden oder Lieferanten von KONE, mit dem Sie in Ihrer KONE-Rolle zu tun haben (z.B. Sie sind daran beteiligt, welchen Lieferanten man verwenden soll).
- Sie nutzen Ihre eigene Position bei KONE oder vertrauliche Informationen von KONE, um Ihre eigenen privaten Interessen oder die Interessen eines Freundes oder Familienmitglieds zu fördern.
- Sie haben eine persönliche oder familiäre Beziehung zu einem Kollegen in einer direkten oder indirekten leitenden oder unterstellten Position.
- Sie sind an der Einstellungsentscheidung für ein Familienmitglied oder einen Freund beteiligt.

Familienmitglied oder familiäre Beziehung bezieht sich auf Eltern, Ehepartner, Partner, Kinder, Geschwister, Cousins, Onkel oder Tanten eines KONE-Mitarbeiters.



Ressourcen

[Anti-bribery and corruption policy](#)

Korruption



Übersicht

Wir beteiligen uns nicht an unzulässigen oder korrupten Geschäftsvereinbarungen mit Dritten, einschließlich Kunden, Vertretern, Händlern, Lieferanten und Subunternehmern.

Dritte, mit denen wir Geschäfte tätigen, überprüfen wir in angemessenem Umfang.

Wir zahlen oder akzeptieren keine Bestechungs- oder Schmiergelder. Ebenso leisten wir keine Beschleunigungszahlung (inoffizielle Zahlungen oder Vorteile an einen Beamten, um zum Beispiel eine Genehmigung zu erhalten oder eine Geschäftstransaktion zu erleichtern).

Wir stellen sicher, dass alle Geschenke oder Bewirtungen, die wir Dritten anbieten oder von ihnen annehmen, bescheiden und angemessen sind und mit dem Gesetz und unseren Unternehmensregeln übereinstimmen.

Wenn wir mit Aufsichtsbehörden und öffentlichen Amtsträgern zusammenarbeiten, halten wir uns an hohe ethische Standards und handeln in Übereinstimmung mit allen geltenden Gesetzen und Vorschriften.

Wir leisten keine politischen Beiträge und stellen sicher, dass alle Spenden und Sponsorings angemessen und im Einklang mit unseren Unternehmensregeln genehmigt sind.

Wir halten alle geltenden Gesetze und Vorschriften gegen Geldwäsche, Terrorismusfinanzierung und Steuerhinterziehung ein.



Was müssen Sie wissen?

Was ist eine Bestechung?

Eine Bestechung ist eine Zahlung, ein Geschenk, eine Gefälligkeit oder etwas anderes von Wert, das angeboten, akzeptiert oder angefordert wird, um einen unangemessenen Vorteil zu erlangen. Das Anbieten, Anfordern oder Akzeptieren einer Bestechung ist bei KONE strengstens verboten.

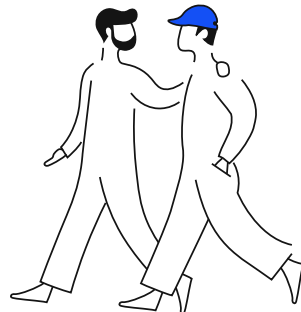
Um sicherzustellen, dass Geschenke, Bewirtung, Sponsoring und Spenden nicht als potenzielle Bestechungsgelder angesehen werden, prüfen wir stets, ob sie einen **legitimen Geschäftszweck** haben, angemessen sind und in Übereinstimmung mit unseren Unternehmensrichtlinien und -vorschriften genehmigt wurden.

Wir lehnen jede Anfrage oder jedes Angebot von unangemessenen Zahlungen, Geschenken oder Gefälligkeiten ab und melden sie unverzüglich der Rechtsabteilung oder der Compliance-Abteilung.

- ✓ Amtsträger, wie zum Beispiel Regierungsvertreter oder Mitarbeiter von öffentlichen Behörden oder staatlichen Unternehmen, unterliegen strengeren Anti-Korruptionsregeln. Aus diesem Grund müssen wir im Rahmen solcher Geschäftsbeziehungen besonders aufmerksam sein.
- ✓ Wir bezahlen Beamte nicht und bieten ihnen auch keine Vorteile an, um sie zu beeinflussen.
- ✓ Wir üben keine manipulative Einflussnahme aus bzw. betreiben unangemessenes Lobbying
- ✓ KONE leistet keine direkten oder indirekten Beiträge zu politischen Kampagnen, Parteien, Kandidaten, öffentlichen Beamten oder deren Verbindungen. Wir nutzen die Räumlichkeiten oder Veranstaltungen von KONE nicht für politische Aktivitäten oder Zwecke.

Lieferanten, Vertretern, Beratern, Händlern und anderen Zwischenhändlern ist es strengstens untersagt, sich in unserem Namen an Bestechung oder anderen korrupten Aktivitäten zu beteiligen.

Wir erwarten von diesen Dritten, dass sie ein ähnliches Maß an Ethik und Compliance einhalten wie KONE und verlangen von ihnen, dass sie den entsprechenden KONE-Verhaltenskodex für Lieferanten/Vertriebspartner oder etwas Gleichwertiges unterzeichnen.



Alarmzeichen

Sie beobachten oder arbeiten mit Geschäftspartnern zusammen, die ...

- sich weigern, unseren Verhaltenskodex für Lieferanten oder Vertriebspartner einzuhalten.
- vermutlich illegale oder unethische Praktiken anwenden.
- KONE illegale oder unethische Geschäftsvereinbarungen vorschlagen.
- nicht bereit sind, Ihnen Informationen über ihre Unternehmens- oder Eigentumsstrukturen zu geben.
- versuchen, Ihre Geschäftsentscheidungen zu beeinflussen, z.B. indem sie unangemessene Geschenke oder Vorteile für Sie oder KONE versprechen oder behaupten, dass sie besonderen Einfluss auf Kunden oder öffentliche Beamte haben.

Verdächtige Geschäftsaktivitäten wie:

- Ein Kunde bittet KONE, Zahlungen von einem Dritten zu akzeptieren, mit dem KONE keine vertragliche Beziehung hat oder der in einem anderen Land ansässig ist.
- Ein Gebäudemanager fordert als Gegenleistung für die Bevorzugung von KONE eine Zahlung.
- Ein Beamter verlangt eine inoffizielle Zahlung, um unsere Anlagen oder Teile vom Zoll freizugeben oder um Genehmigungen oder Visa zu beschleunigen.
- Ein KONE-Mitarbeiter lädt einen Kunden zu einer vollständig bezahlten Reise zu einer KONE-Fabrik ein, wobei mehrere Tage einfach dem Sightseeing mit Familienmitgliedern gewidmet sind.
- Ein Kunde schlägt vor, KONE in bar zu bezahlen.
- KONE zahlt für Dienstleistungen oder Waren, bevor sie erbracht oder geliefert werden.
- Sie werden von einem Kollegen, Lieferanten oder Kunden dazu gedrängt:
 - eine bestimmte dritte Partei zu verwenden
 - die geltenden Auswahl- und Genehmigungsverfahren zu umgehen
 - einen Freund oder ein Familienmitglied einzustellen
 - an eine bestimmte Wohltätigkeitsorganisation zu spenden



Ressourcen

[KONE Global Instructions on Sponsorship & Donations](#)

[Instructions on Gifts & Corporate Hospitality](#)

[Compliance requirements for factory visits](#)

Einhaltung der Wettbewerb- svorschriften

Übersicht

Wir fördern bei allem, was wir tun, einen fairen und gesunden Wettbewerb. Wir sind fest entschlossen, bei all unseren Bemühungen alle geltenden Wettbewerbsregeln einzuhalten.

Wettbewerber verstoßen gegen die Wettbewerbsregeln, wenn sie ihr Verhalten auf dem Markt koordinieren (z. B. durch Preisabsprachen oder Marktaufteilung).

Gegen die Wettbewerbsregeln wird auch verstoßen, wenn ein außergewöhnlich starkes Unternehmen seine Marktmacht missbraucht.



Was müssen Sie wissen?

Es ist wichtig, dass Sie verstehen, wie sich die Regeln zur Einhaltung des Wettbewerbsrechts auf das Geschäft von KONE auswirken, damit Sie unzulässige Geschäftspraktiken erkennen können und so sicherstellen, dass Ihr eigenes Verhalten mit dem Wettbewerbsrecht übereinstimmt und so keine Vereinbarungen geschlossen werden, die gegen den fairen Wettbewerb verstoßen.

Ein Verstoß gegen die Wettbewerbsregeln kann sowohl für KONE als auch für seine Mitarbeiter schwerwiegende Folgen haben. Die Folgen können hohe Geldstrafen, zivilrechtliche Schadensersatzansprüche von Kunden, strafrechtliche Sanktionen für Mitarbeiter und eine ernsthafte Schädigung des Rufs von KONE sein.

Wir beteiligen uns niemals an wettbewerbsfeindlichen Vereinbarungen oder Kartellen. Was wir nicht tun ..

- ✗ Preisabsprachen, d. h. wir vereinbaren keine Preise, Rabatte oder Gewinnspannen mit Wettbewerbern.
- ✗ Angebotsmanipulationen, d. h. die Koordinierung des Ausschreibungsverfahrens, um das beste Angebot im Voraus zu bestimmen.
- ✗ Teilnahme an Marktaufteilungen oder Vereinbarungen zur Aufteilung von Kunden oder Gebieten mit Wettbewerbern.
- ✗ Beteiligung an Vereinbarungen zur Begrenzung der Produktion, einschließlich der Menge oder Qualität bestimmter Produkte/ Dienstleistungen.
- ✗ Festlegung von Handelsbedingungen mit Wettbewerbern, einschließlich Garantien oder anderer Vertragsbedingungen in Kundenverträgen.
- ✗ Austausch sensibler Geschäftsinformationen mit Wettbewerbern, einschließlich Informationen über Kunden, Preise, Rabatte oder Forschung und Entwicklung.

- ✓ Sie müssen Kontakte zu Wettbewerbern auf ein absolutes Minimum beschränken und sicherstellen, dass Gespräche mit Wettbewerbern bei Treffen von Wirtschaftsverbänden oder ähnlichen Veranstaltungen keine geschäftlich sensiblen Themen berühren.

- ✓ Sie müssen auch die speziellen Regeln von KONE zur Nichtdiskriminierung beim Verkauf von KONE-Key-Part-Ersatzteilen befolgen. Dadurch stellen wir sicher, dass wir die für Unternehmen mit einer marktbeherrschenden Stellung geltenden Vorschriften einhalten.



Alarmzeichen

Sie sind an einer riskanten Kommunikation mit Wettbewerbern beteiligt oder stellen diese fest. Zum Beispiel:

- Sie hören, wie ein Kollege mit einem Wettbewerber über Preise oder andere Verkaufsbedingungen diskutiert.
- Sie treffen einen ehemaligen KONE-Kollegen, der jetzt für einen Wettbewerber arbeitet, und er fragt Sie nach aktuellen Projekten und Kunden, mit denen Sie zusammenarbeiten.
- Sie sehen eine E-Mail eines Wettbewerbers, in der von „vereinbarten Projekten“ mit KONE die Rede ist.
- Sie nehmen an einer Sitzung zur Festlegung von Normen teil, bei der auch Wettbewerber anwesend sind, und stellen fest, dass es keine Tagesordnung für die Sitzung gibt und keine Anwälte anwesend sind.
- Ein Wettbewerber schlägt vor, dass KONE sich an einem System zur Koordinierung der Angebote in einem Ausschreibungsverfahren beteiligt, um sicherzustellen, dass „jeder etwas gewinnt“.
- Sie werden von einer lokalen Aufzugsindustrie-Vereinigung oder einem Ausschuss gebeten, eine Vereinbarung über Preisniveaus zu unterzeichnen.

Wenn Sie auf Alarmzeichen oder anderes wettbewerbswidriges Verhalten stoßen oder nicht sicher sind, wie Sie sich in einer bestimmten Situation verhalten sollen, wenden Sie sich an die Rechtsabteilung.



Ressourcen

Sie können lernen, wie Sie die Wettbewerbsregeln einhalten, indem Sie sich KONEs [Competition Compliance Policy](#), die unsere gemeinsamen Verhaltensstandards auf dem Gebiet des Wettbewerbsrechts definiert und erläutert, ansehen.

Weitere Hinweise dazu, wie sich die Wettbewerbsregeln auf unseren Ersatzteilverkauf auswirken, finden Sie in der KONE [Key Part Policy](#).

Einhaltung der Handelsbestimmungen



Übersicht

Die globale Charakter unserer Geschäftsaktivitäten bei KONE hat zur Folge, dass wir viele Sanktionen, Exportkontrollen und Zollanforderungen einhalten müssen.

Diese Bestimmungen wirken sich auf den grenzüberschreitenden Warenverkehr, die Nutzung von Software und Technologie, den Austausch von Know-how und unsere Fähigkeit, mit verschiedenen Parteien Geschäfte zu tätigen, aus.

Wir führen unsere Geschäfte in Übereinstimmung mit allen geltenden Exportkontroll- und Zollgesetzen und -vorschriften durch.

Wir stellen sicher, dass KONE die Handelsbestimmungen in allen Bereichen seiner Geschäftstätigkeit einhält.

KONE handelt nicht in einer Weise, durch die internationale Handelssanktionen verletzt oder umgangen werden.



Was müssen Sie wissen?



Sanktionen und Exportkontrollen

Legen direkte und indirekte Beschränkungen für unser Geschäft mit sanktionierte Personen, mit einem Embargo belegte Länder oder Regionen und strategische Güter, Software und Technologie fest.



Zollvorschriften

Legen den rechtlichen Rahmen für die Ein- und Ausfuhr unserer Güter mit Verfahrensvorschriften und verfügbaren Zollvergünstigungen fest.

Wir halten uns

an die Handelsgesetze und -vorschriften bei der Planung und Verwaltung von Geschäftstransaktionen, einschließlich grenzüberschreitender Warenbewegungen, Software- oder Technologietransfers oder Finanztransaktionen.

Wir verstehen

dass solche Transaktionen physisch sein können, wie z.B. die Beförderung von Waren, oder nicht physisch, wie z.B. die Übertragung von Daten oder Technologien oder die Weitergabe von Informationen mit Hilfe elektronischer Mittel oder Erleichterungen.

Wir stellen sicher,

dass eine angemessene Due Diligence Prüfung durchgeführt wird und dass alle Informationen zu einer Transaktion genau und vollständig sind, mit einem angemessenen Prüfpfad.

Als Mitarbeiter ...

Wenn ich unsicher bin, wende ich mich an das globale Trade-Compliance-Team und übernehme die Verantwortung dafür, dass die Transaktionen korrekt durchgeführt werden.

Als Führungskraft ...

Ich stelle sicher, dass die Geschäftsvorgänge, für die ich verantwortlich bin, im Einklang mit den geltenden Gesetzen und Vorschriften zur Einhaltung von Handelsbestimmungen durchgeführt werden.



Alarmzeichen

Achten Sie auf mögliche Exportkontrollen oder Zollverstöße, wie z.B.:

- Abschluss eines Vertrags mit einem Vertriebspartner, wenn der Endkunde unserer Produkte oder Dienstleistungen Sanktionen unterliegt.
- Eingehen einer Transaktion, wenn der Endnutzer unserer Produkte oder Dienstleistungen Sanktionen unterliegt.
- Bewusste Organisation einer Lieferung oder Zahlung über ein anderes Land, um Sanktionen und Exportkontrollregeln zu umgehen.
- Der Austausch von Technologie oder Know-how bei Online-Meetings, die möglicherweise den Ausfuhrkontrollvorschriften unterliegen.
- Die Verwendung oder Angabe falscher Einfuhr-/Ausfuhrinformationen, z.B. zur zolltariflichen Einstufung oder zum Ursprungsland auf Zollerklärungen, Produktetiketten oder Verpackungen.
- Die Änderung von Zollunterlagen, um Ausfuhr-/Einfuhrgenehmigungen oder andere Anforderungen zu umgehen und dadurch den Versand von Gütern zu erleichtern.
- Der Erhalt von Zollvergünstigungen oder niedrigeren Zollsätzen, auf Grundlage der Übermittlung unrichtiger Informationen.
- Angabe eines falschen oder willkürlichen Zollwerts unter Verletzung der Wertvorschriften.



Ressourcen

[Trade Compliance Policy](#)

Due Diligence von Drittparteien



Übersicht

KONE möchte ein attraktiver Geschäftspartner sein und strebt zuverlässige und faire Beziehungen mit Dritten zum gegenseitigen Nutzen an. Wir halten hohe Standards an Integrität, Transparenz und ethisches Verhalten ein und erwarten dasselbe von unseren Geschäftspartnern.

KONE führt eine Due Diligence bei unseren Geschäftspartnern durch, um:

- Eine Zusammenarbeit mit einem Unternehmen oder einer Einzelperson zu vermeiden, die Sanktionen oder anderen rechtlichen Beschränkungen unterliegen, oder deren Handlungen unsere Geschäftstätigkeit, unseren Ruf oder unsere finanzielle Stabilität erheblich beeinträchtigen könnten.
- Eine Haftung für unautorisierte Handlungen von Dritten im Namen von KONE zu vermeiden.
- Um sicherzustellen, dass KONE korrekt in Hochrisikoländern operiert.
- Die Geschäftserwartungen und gesetzliche Anforderungen zu erfüllen.
- Die Interessen unserer Kunden und Finanzpartner zu schützen.
- Eine Geschäftskontinuität zu gewährleisten.



Was müssen Sie wissen?

Wer ist eine Drittpartei?

Eine Drittpartei ist ein externer Geschäftspartner - Einzelperson oder Organisation - mit dem KONE interagiert und der kein KONE-Unternehmen oder Geschäftsführer, leitender Angestellter oder Mitarbeiter von KONE ist. Drittparteien sind zum Beispiel Kunden, Lieferanten, Vertriebspartner, Handelsvertreter, Subunternehmer, Zollmakler und Berater.

Was ist eine Due Diligence Prüfung Dritter?

Hierbei handelt es sich um die Hintergrundüberprüfung, die bei einem Dritten durchgeführt wird, um zu beurteilen, ob eine Geschäftsbeziehung mit den Werten, Prinzipien und Verpflichtungen von KONE übereinstimmt.

Wie führt KONE die Due Diligence Prüfung Dritter durch?

- ✓ KONE führt dann eine Due Diligence Prüfung durch, sofern es eine gesetzliche Verpflichtung dazu gibt oder sofern wir es sonst für notwendig erachten, wobei ein risikobasierter Ansatz verfolgt wird. Wir führen immer eine Due Diligence Prüfung Dritter in solchen Ländern durch, die wir als Hochrisikoländer betrachten, sowie bei strategisch wichtigen Geschäftspartnern.
- ✓ KONE nutzt Online- und Offline-öffentliche Register und Tools, um Risiken Dritter zu bewerten, einschließlich Eigentumsverhältnisse, politische Exposition, Unternehmensinteressen, finanzielle Position und andere Red Flags.
- ✓ Ob es nun darum geht, Betrug zu verhindern, die Datensicherheit zu gewährleisten, Sanktionen einzuhalten, Menschenrechte zu wahren, die Verbindung zu illegalen Aktivitäten zu vermeiden oder sicherzustellen, dass wir Geschäfte mit finanziell gesunden Vertragspartnern machen, die Due Diligence dient als Eckpfeiler verantwortungsbewusster Unternehmensführung.

Als Mitarbeiter...

- Ich stelle sicher, dass ich genaue Daten über die Geschäftspartner, mit denen ich zu tun habe, kenne und pflege.
- Wenn ich mir bei einer Drittpartei nicht sicher bin, handle ich vorsichtig und frage meinen Vorgesetzten.

Als Vorgesetzter...

- Ich stelle sicher, dass die Auswahl und Einführung von Geschäftspartnern eine ordnungsgemäße Due Diligence vorausgeht.
- Ich unterstütze Compliance bei der Bewertung von Risiken Dritter und der Umsetzung von Minderungsmaßnahmen.
- Ich organisiere eine angemessene Schulung für mein Team.
- Ich bin befugt, eine Geschäftsbeziehung zu beenden, wenn die Due Diligence negative Ergebnisse zeigt.



Alarmzeichen

...die darauf hindeuten, dass eine Drittpartei möglicherweise kein geeigneter Geschäftspartner für KONE ist:

- Die Drittpartei weigert sich, ihre Eigentumsstruktur offenzulegen.
- Der Drittpartei fehlt ein seriöser Leistungsnachweis, Kompetenz oder die notwendigen Qualifikationen, oder sie ist nicht bereit, diese KONE zur Verfügung zu stellen.
- Die von der Drittpartei geforderte Vergütung weicht erheblich von den Branchenstandards ab oder steht nicht im Einklang mit den erbrachten Dienstleistungen. Unverhältnismäßige Vergütung kann auf verborgene Risiken oder unethische Praktiken hinweisen.
- Es besteht ein potenzieller Interessenkonflikt, der die Einbindung der Partei unangemessen machen würde.
- Die Partei oder ihre Gesellschafter/Geschäftsführer unterliegen finanziellen Sanktionen, Vermögenssperrungen oder ähnlichen Handelsbeschränkungen.
- Ein Unternehmen - welches akquiriert werden soll - ist in signifikante Rechtsstreitigkeiten verwickelt oder es werden regulatorische Untersuchungen durchgeführt.
- Ein vorgeschlagener Spendenempfänger ist Gegenstand negativer Medien (z.B. Beteiligung an einer Korruptionsuntersuchung).
- Die Compliance-Prüfung eines Lieferanten zeigt, dass der Lieferant vor der Insolvenz steht.
- Die Bonitätsprüfung eines neuen Kunden zeigt keine starke finanzielle Stabilität.



Ressourcen

[KMTA screening and payment instructions](#)



Wir handeln mit
Sorgfalt und
Respekt

Wohlbefinden am Arbeitsplatz



Übersicht

Bei KONE wird jeder Mitarbeiter als Individuum gesehen und geschätzt. Wir behandeln jeden fair und gleichberechtigt und fördern ein Arbeitsumfeld, das von gegenseitigem Respekt geprägt ist.

Um ein Arbeitsumfeld zu schaffen, in dem sich die Menschen sicher fühlen und in dem sie ihre Fähigkeiten entfalten können, haben wir uns zu einer Richtlinie der Chancengleichheit verpflichtet.

Wir verbieten Belästigung und Mobbing, damit sich jeder physisch und psychisch sicher fühlt und seine Arbeit nach besten Kräften erledigen kann.

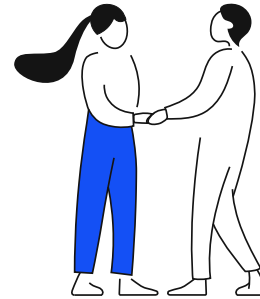
Unsere Unternehmenskultur schätzt und fördert die Vielfalt und Integration am Arbeitsplatz.



Was müssen Sie wissen?

KONE toleriert keine Art von Diskriminierung, Belästigung oder Mobbing. Dieses Verhalten untergräbt unsere Grundsätze der Vielfalt, Gleichheit, Inklusion, die Werte von KONE und verstößt oft gegen das Gesetz.

KONE ist ein Arbeitgeber der Chancengleichheit und verpflichtet sich, die Gleichbehandlung aller Personen unabhängig von persönlichen Eigenschaften oder Merkmalen zu gewährleisten.



Was ist Diskriminierung?

Die ungerechte oder voreingenommene Behandlung einer Person aufgrund einer geschützten Eigenschaft wie Ethnie, Geschlecht, Religion, Nationalität, Alter, Familienstand, Klasse/Kaste, sexuelle Orientierung, Geschlechtsidentität oder Behinderung.

Was ist Belästigung?

Beleidigendes, schikanöses, demütigendes, bedrohliches oder sonstiges unangemessenes Verhalten gegenüber einer Person oder einer Gruppe. Unangemessenes Verhalten kann direkte oder indirekte Kommentare, Darstellungen oder Gesten sowie körperliche, sexuelle, verbale oder elektronische Handlungen umfassen.

Was ist Mobbing?

Eine Art von Belästigung, die wiederholtes missbräuchliches Verhalten beinhaltet, das eine vernünftige Person als feindselig oder beleidigend empfinden würde. Legitimes Leistungsfeedback stellt keine Belästigung oder Mobbing dar.

Wir fördern

Vielfalt, Gleichheit und Inklusion und sorgen dafür, dass jeder KONE-Mitarbeiter von der Geschäftsführung und den Kollegen fair behandelt wird.

Wir gewährleisten

dass unsere Arbeitsbedingungen fair und gerecht sind, unabhängig davon, wo sich unsere Mitarbeiter befinden.

Wir stellen sicher,

dass alle Entscheidungen bezüglich eines einzelnen Mitarbeiters, einschließlich der Personalbeschaffung, der Karriereentwicklung und der Vergütung, auf Leistung basieren, d.h. auf Fähigkeit, Kompetenz, Fertigkeit und Leistung.



Alarmzeichen

Achten Sie auf Folgendes:

- Aggressives oder einschüchterndes Verhalten.
- Verbale Angriffe, wie Beschimpfungen, Anschreien oder Beleidigungen anderer.
- Das Verbreiten von böswilligen Gerüchten oder Klatsch.
- Beleidigende Witze oder unangemessene Bemerkungen.
- Unangemessene Annäherungsversuche wie Berührungen, Gesten oder anzügliche Bemerkungen.
- Ausschluss von Personen von wichtigen Besprechungen oder E-Mails mit dem Ziel, ihre Arbeit zu sabotieren.
- Mikroaggressionen, das heißt subtile, indirekte und unbeabsichtigte Akte der Diskriminierung.

Wenn Sie Diskriminierung, Belästigung oder Mobbing begegnen oder einfach nicht wissen, was Sie tun sollen, wenden Sie sich an Ihren Vorgesetzten, People & Communications, die Rechts- oder Compliance-Abteilung.



Ressourcen

Siehe die [KONE Statement of Diversity and Inclusion Principles](#) die für alle KONE-Mitarbeiter gelten.

[Global Recruitment Policy](#)

Gesundheit und Sicherheit



Übersicht

Das Ziel von KONE ist es, dass unsere Mitarbeiter, Partner und Nutzer unserer Anlagen jeden Tag sicher nach Hause kommen.

Wir entwickeln unsere Produkte und Verfahren so, dass sie in Bezug auf Gesundheit und Sicherheit branchenführend sind.

Wir arbeiten sicher, kümmern uns um andere und fördern aktiv sichere Verfahren.



Was müssen Sie wissen?

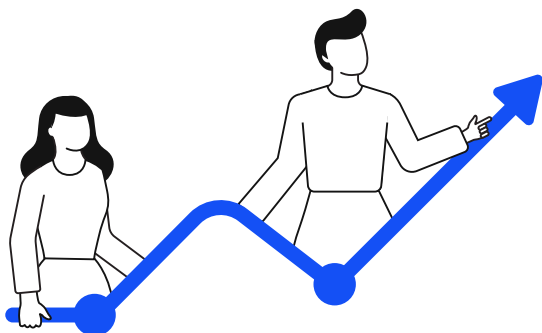
Bei KONE hat Sicherheit oberste Priorität und bildet den Kern unserer Unternehmenskultur. Wir glauben, dass jeder KONE-Mitarbeiter und -Partner das Recht auf eine sichere, gesunde und qualitativ hochwertige Arbeitsumgebung hat.

Wir konzipieren unsere Lösungen und Dienstleistungen mit Blick auf die ständige Sicherheit von Mitarbeitern, Partnern und Nutzern der Anlagen.

Die Einhaltung der Gesetze und Vorschriften im Rahmen der gesellschaftlichen Rahmenbedingungen, in denen wir tätig sind, ist für uns der Ausgangspunkt. Wir sind stolz darauf, dass wir unsere Methoden und Sicherheitsstandards einhalten, die in vielen Fällen strenger sind als die gesetzlichen Vorschriften.

Wir bei KONE ...

- ✓ sind persönlich dafür verantwortlich, dass sowohl unsere Mitarbeiter als auch andere von unserer Arbeit betroffene Personen sicher sind.
- ✓ gefährden niemals Gesundheit und Sicherheit aus geschäftlichen oder anderen Gründen.
- ✓ beurteilen stets die Sicherheitslage in Hinblick auf die anstehenden Aufgabe, unterbrechen die Arbeit, wenn Gefährdungen auftreten, bitten um Unterstützung oder ergreifen die notwendigen Maßnahmen, um die Arbeit sicher fortzusetzen. Wir melden Vorfälle und Beinaheunfälle unverzüglich.



Wenn Sie eine Führungskraft sind ...

sind Sie dafür verantwortlich, Ihrem Team die notwendigen Mittel für ein sicheres Arbeiten zur Verfügung zu stellen und sein Wohlbefinden zu fördern.



Alarmzeichen

Keine Aufgabe ist so wichtig oder dringend, dass Gesundheit und Sicherheit gefährdet werden dürfen.

Denken Sie immer an Sicherheit. Kümmern Sie sich um Ihre Kollegen und andere, besonders wenn Sie Folgende Alarmzeichen beobachten:

Das Arbeitsumfeld scheint unsicher zu sein:

- Es besteht die Gefahr eines Absturzes aus der Höhe.
- Der Arbeitsbereich wurde nicht richtig gesichert.
- Die Anlage oder eine Last könnte sich während der Durchführung einer Aufgabe bewegen.
- Das Anlage ist bei der Durchführung einer Aufgabe nicht stromlos geschaltet.

Sie fühlen sich unsicher oder besorgt:

- Sie sind sich nicht sicher, ob Sie über die richtigen Werkzeuge, persönliche Schutzausrüstungen, Kenntnisse und Schulungen verfügen.
- Sie sind sich nicht sicher, ob die KONE-Methode und die Sicherheitshinweise anwendbar sind.
- Sie fühlen sich nicht fit für die Arbeit.

Sie sind der Meinung, dass die Regeln nicht richtig befolgt werden:

- Eine Abkürzung von einer definierten Methode scheint Zeit oder Mühe zu sparen.
- Sie werden unter Druck gesetzt, eine Aufgabe auszuführen, die Ihrer Meinung nach gegen die Sicherheitsvorschriften verstößt.
- Sie bemerken eine unsichere Situation, die jedoch nicht in Ihren Arbeitsbereich fällt.
- Die Bedingungen unterscheiden sich von denen, die bei der Planung des Auftrags erwartet wurden.
- Sie zögern, einen Vorfall zu melden.



Ressourcen

[Health and Safety Policy](#)

[Health and Safety Policy Statement](#)

Einhaltung der Umweltvorschriften



Übersicht

Wir verpflichten uns, die Umwelt zu schützen und unsere Geschäfte in einer verantwortungsvollen und umweltverträglichen Weise zu führen.

Wir bei KONE wollen in Sachen Nachhaltigkeit führend sein, und die Umwelt ist einer unserer Hauptschwerpunkte. Als Unterzeichner des UN Global Compact fördern wir die Ziele für nachhaltige Entwicklung, die für unsere Aktivitäten gelten. Wir haben uns der Pariser Klimainitiative „Pledge for Action“ verpflichtet und uns wissenschaftlich fundierte Klimaziele gesetzt, um unsere Treibhausgasemissionen deutlich zu reduzieren.

Wir haben die Verantwortung, bei allem, was wir tun, die Auswirkungen auf die Umwelt zu berücksichtigen. Zusätzlich zu unseren eigenen Aktivitäten suchen wir aktiv nach Möglichkeiten, mit unseren Lieferanten und Kunden zusammenzuarbeiten, um Treibhausgasemissionen und andere schädliche Auswirkungen auf die Umwelt zu vermeiden oder zu reduzieren.



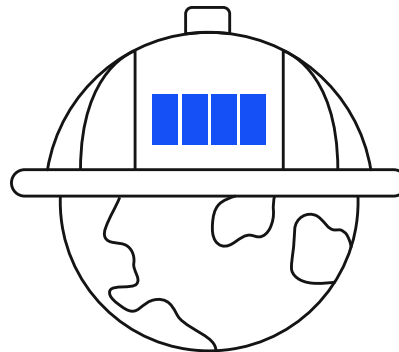
Was müssen Sie wissen?

Wir bei KONE ...

- ✓ halten alle geltenden Gesetze und Vorschriften ein oder übertreffen sie sogar, halten bei allen unseren Aktivitäten weltweit hohe Umweltstandards ein und verpflichten unsere Lieferanten und Partner zur Einhaltung derselben Standards.
- ✓ bemühen uns ständig darum, die negativen Umweltauswirkungen unserer Produkte, Dienstleistungen und Geschäftspraktiken zu verstehen und zu verringern, und streben danach, positive Auswirkungen wie die Kreislaufwirtschaft zu entwickeln.
- ✓ verfolgen und verstehen die Umwelanforderungen in unseren einzelnen Verantwortungsbereichen und wie sie sich auf unser Geschäft auswirken. Wir umgehen keine Umweltprozesse und übersehen keine derartigen Anforderungen.
- ✓ ermutigen unsere Lieferanten dazu, sich öffentlich zu verpflichten ehrgeizige Klimaziele zu setzen und einzugehen.

Sie können z. B. Folgendes tun ...

- Übernehmen Sie die Verantwortung für die Verpflichtungen und Ziele, die in der KONE-Umweltgrundsatzerklärung dargelegt sind.
- Seien Sie neugierig und bringen Sie Umweltthemen auf den Tisch, indem Sie fragen, wie sie in einem bestimmten Projekt oder Betrieb berücksichtigt werden – innerhalb oder außerhalb von KONE.
- Melden Sie Ihrem Vorgesetzten umweltrelevante Bedenken, sobald Sie davon Kenntnis erhalten.
- Entwerfen und Entwickeln Sie KONE-Lösungen gemäß den im Umweltannex festgelegten Anforderungen.
- Fordern Sie aktiv umweltverträglichere Praktiken und Lösungen von unseren Partnern, Lieferanten und Kunden ein.



Alarmzeichen

Es liegen Versäumnisse vor wenn ...

- Umweltsicherheitsaspekte bei der Entwicklung, Herstellung, Installation oder Wartung unserer Produkte nicht angemessen berücksichtigt werden.
- die erforderliche Umweltverträglichkeitsprüfung als Teil des Entwicklungsprozesses für neue Produkte und Dienstleistungen nicht durchgeführt werden.
- wir nicht über alle erforderlichen Umweltgenehmigungen, Lizenzen oder andere erforderliche Unterlagen für unseren Betrieb, z.B. für die Abfallentsorgung verfügen.

Sie bemerken verdächtiges Verhalten von Anbietern wie z.B.:

- Lieferanten nehmen Stoffe in ihre Produkte auf, die entweder nicht zulässig sind oder die gemäß dem Umweltannex schrittweise aus dem Verkehr gezogen werden sollten.
- Lieferanten sind nicht bereit, die vollständige Materialzusammensetzung ihrer Angebote anzugeben, oder sie nehmen keine Rücksicht auf die Umwelanforderungen.

Sie sehen z. B. Folgendes ...

- Umweltbelange, z.B. im Zusammenhang mit der Chemikaliensicherheit und der Abfallentsorgung werden ignoriert, um ein Projekt fristgerecht oder innerhalb des Budgets abzuschließen.
- Unsachgemäße Entsorgung von Materialien in unseren Liegeschäften oder beim Kunden.
- Ein Lieferant, der auf eine Art und Weise arbeitet, die gegen Gesetze, Vorschriften oder KONE-Anforderungen verstößt.



Ressourcen

Unser Umweltengagement ist in KONEs [Environmental Policy Statement](#).

Die Umwelanforderungen für unsere Lieferanten und KONE-Mitarbeiter sind in KONEs [Environmental Annex](#).

Menschenrechte

Übersicht

Wir verpflichten uns, international anerkannte Arbeits- und Menschenrechtsstandards zu respektieren und zu unterstützen, einschließlich derer, die in den folgenden Richtlinien festgelegt sind:

- Internationale Charta der Menschenrechte
- Leitprinzipien der Vereinten Nationen zu Wirtschaft und Menschenrechten
- Grundlegende Arbeitnehmerrechte gemäß der Definition der Internationalen Arbeitsorganisation (ILO), einschließlich der Erklärung der ILO über grundlegende Prinzipien und Rechte bei der Arbeit
- OECD-Leitsätze für multinationale Unternehmen

Als engagierter Unterzeichner des Global Compact der Vereinten Nationen und seiner zehn Prinzipien respektieren wir die Menschen- und Arbeitsrechte entlang unserer gesamten Lieferkette, einschließlich unserer eigenen Aktivitäten, Lieferanten, Vertriebspartner und Geschäftspartner.



Was müssen Sie wissen?

- ✓ Wir setzen uns für die Wahrung der grundlegenden Menschenrechte des Einzelnen ein, wie sie in der Allgemeinen Erklärung der Menschenrechte niedergelegt sind.
- ✓ Wir erwarten von unseren Lieferanten und Partnern, dass sie die gleichen globalen Standards einhalten.
- ✓ Wir stellen sicher, dass jeder Mitarbeiter seine Rechte kennt.
- ✓ Wir identifizieren, bewerten und priorisieren die Auswirkungen auf die Menschenrechte in unserer gesamten Geschäftstätigkeit und, mit dem Fokus, diese Auswirkungen kontinuierlich zu verhindern, zu mildern und zu beheben.
- ✓ Wir erklären und behandeln unsere wesentlichen Rechte in unserer Policy über Menschenrechte.

Wir verbieten jegliche Form von Kinderarbeit.

Wir halten uns an die Standards der Internationalen Arbeitsorganisation bezüglich Kinderarbeit. So stellen wir beispielsweise keine Mitarbeiter ein, die jünger als 15 Jahre oder jünger als das örtliche Pflichtschulalter sind, je nachdem, welches höher ist. Wenn es die örtlichen Gesetze zulassen, kann das Mindestalter bei leichten Arbeiten niedriger sein. Das Mindestalter für gefährliche Arbeiten beträgt immer 18 Jahre.

Wir halten die Arbeitsrechte unserer Mitarbeiter ein und erwarten von unseren Geschäftspartnern, dass sie dasselbe tun.

Wir respektieren das Recht der Mitarbeiter, eine Vereinigung zu gründen und ihr beizutreten, um ihre Interessen zu vertreten und Tarifverhandlungen zu führen oder individuell zu verhandeln.

KONE respektiert und schätzt die Freiheit eines jeden Mitarbeiters, eine politische Meinung zu wählen.

Um jedoch sicherzustellen, dass Mitarbeiter nicht durch die Äußerung politischer Ansichten beleidigt werden, halten wir die Räumlichkeiten von KONE und arbeitsbezogene Veranstaltungen frei von politischen Aktivitäten und Äußerungen politischer Überzeugungen.

Wir lehnen jede Form der modernen Sklaverei ab.

Darunter fällt jede Form von Zwangsarbeit, wie z. B. Pflichtarbeit, Schuldknechtschaft oder Gefängnisarbeit, bei der sich die Mitarbeiter nicht freiwillig für die Arbeit entscheiden. Wir verbieten auch die Anwendung von Drohungen, Gewalt, Täuschung oder Zwang, die Mitarbeiter dazu zwingen, gegen ihren Willen zu arbeiten.

An unsere Lieferanten und Geschäftspartner stellen wir die gleichen Anforderungen.



KONE respektiert alle geltenden Gesetze zur verantwortungsvollen Beschaffung von Konfliktmineralien. Wir bemühen uns, sicherzustellen, dass unsere Produkte nicht zur Umweltzerstörung oder zu Menschenrechtsverletzungen beitragen.



Alarmzeichen

Sie bemerken alarmierende Arbeitsbedingungen oder verdächtiges Verhalten ...

- Berichte über Missbrauch, Belästigung oder sexuelle und/oder körperliche Gewalt auf dem Betriebsgelände.
- Mitarbeiter sind unsicheren oder unhygienischen Arbeitsbedingungen ausgesetzt.
- Ein Mitarbeiter hat keinen offiziellen Beschäftigungsstatus oder Jobtitel.
- Ausländische Mitarbeiter erhalten niedrigere Löhne und weniger günstige Arbeitsbedingungen.
- Ausweispapiere von Mitarbeitern eines Lieferanten werden vom Lieferanten einbehalten.
- Löhne von Leiharbeitern werden nicht pünktlich gezahlt.
- Ein Lieferant läßt sich nicht auditieren, bzw. verhindert eine Untersuchungen seiner Geschäftspraktiken.
- Mangel an Transparenz bezüglich der Beschaffung von Materialien oder Produkten, was es schwierig macht, den Ursprung dieser Materialien oder Produkte zu verfolgen und ethische Praktiken zu gewährleisten.



Ressourcen

[International Bill of Human Rights](#)

[KONE Sustainability Report](#)

[United Nations Guiding Principles on Business and Human Rights](#)

[OECD Guidelines for Multinational Enterprises](#)

[KONE Human Rights Policy](#)

[Conflict Mineral Statement](#)

[ILO Declaration on Fundamental Principles and Rights at Work](#)

Datenschutz



Übersicht

KONE verpflichtet sich, personenbezogene Daten in Übereinstimmung mit den geltenden Gesetzen zu schützen. Jede Nutzung und Verarbeitung personenbezogener Daten bei KONE muss rechtmäßig, fair und transparent gegenüber den betroffenen Personen sein.

Die Datenschutzrichtlinie von KONE skizziert, wie personenbezogene Daten innerhalb von KONE verarbeitet werden sollen. Personenbezogene Daten müssen gemäß der KONE Cybersecurity Policy vor unbefugter Nutzung und Offenlegung geschützt werden.



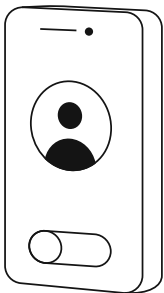
Was müssen Sie wissen?

Was sind personenbezogene Daten?

Personenbezogene Daten sind alle Informationen, die sich auf eine identifizierbare Person beziehen, wie z.B. Name, Bild, Kontaktinformationen und eindeutige Geräte- oder System-ID.

Daten, die aggregiert, ghasht, durch Scheindaten ersetzt oder auf andere Weise unwiderruflich anonymisiert werden, gelten nicht mehr als personenbezogene Daten.

- ✓ Wir erheben, nutzen und verwenden personenbezogene Daten nur, wenn sie für unsere Arbeit, für die Geschäftszwecke von KONE und/ oder für die Erfüllung der gesetzlichen oder vertraglichen Verpflichtungen von KONE relevant sind.
- ✓ Wenn Sie personenbezogene Daten für einen bestimmten Verwendungszweck erfassen, dürfen Sie diese in Zukunft nicht für unvereinbare Zwecke verwenden. Die Änderung des Verwendungszwecks kann es erforderlich machen, dass wir die betroffenen Personen über den neuen Zweck informieren oder ihre Zustimmung dazu einholen müssen.



Wenn ein Datenelement durch die Kombination mit anderen Daten mit einer Person in Verbindung gebracht werden kann, wird es als personenbezogenes Datum betrachtet, auch wenn das Element selbst die Person nicht identifiziert.

Personenbezogene Daten müssen vertraulich behandelt und vor unbefugter Nutzung oder Offenlegung geschützt werden.

Sie sollten niemals Auszüge aus personenbezogenen KONE-Daten machen oder personenbezogene KONE-Daten auf persönliche IT-Anwendungen oder Speichermedien kopieren. Jegliche Weitergabe personenbezogener Daten von KONE außerhalb von KONE ist strengstens untersagt, es sei denn, es sind ausreichende rechtliche, organisatorische und technische Sicherheitsvorkehrungen vorhanden, die gewährleisten, dass die personenbezogenen Daten in einer Weise verarbeitet und geschützt werden, die der von KONE gebotenen gleichwertig ist.



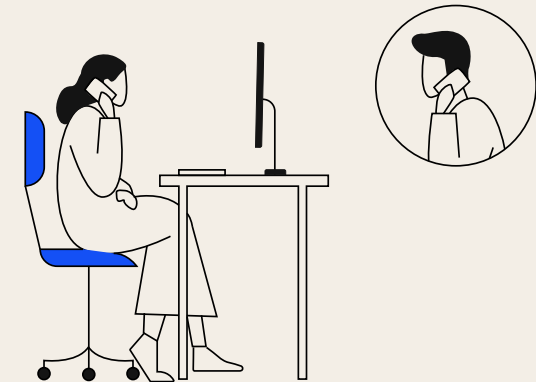
Alarmzeichen

Sie stellen einen Missbrauch personenbezogener Daten fest, wie zum Beispiel:

- Die Verwendung personenbezogener Daten von KONE für Zwecke, die nicht im Zusammenhang mit der Geschäftstätigkeit von KONE stehen.
- Der Verkauf oder die anderweitige Weitergabe von personenbezogenen Daten außerhalb von KONE ohne eine entsprechende vertragliche Vereinbarungen.
- Die Verwendung personenbezogener Daten, die ursprünglich für einen bestimmten Zweck, wie z.B. die Beschäftigung, erhoben wurden, für einen anderen, unvereinbaren Zweck, wie z.B. Marketing.

Die Weitergabe oder Speicherung von Informationen auf riskante Art und Weise, z.B.:

- Die Weitergabe von personenbezogenen Daten innerhalb von KONE an Personen, die die personenbezogenen Daten nicht sehen müssen, um ihre Arbeit oder ihren Auftrag bei KONE ausführen zu können.
- Die Speicherung oder Weitergabe von personenbezogenen Daten außerhalb der von KONE genehmigten IT-Systeme.
- Die Weitergabe sensibler Daten wie Gesundheitsinformationen über ungeschützte E-Mails.



Ressourcen

[Privacy Statement](#)

[Cybersecurity Policy](#)

[Personal Data Protection Policy](#)

A man wearing a blue KONE cap and a blue button-down shirt is looking down at a smartphone held in his hands. He is smiling slightly. In the foreground, the profile of another man's face is visible, looking towards the man with the phone. The background shows a city street with buildings and a white van.

Wir schützen
unsere Marke und
unser Vermögen

Betrug und Diebstahl



Übersicht

Jede Art von Diebstahl, Betrug, Unterschlagung oder sonstigem Missbrauch von KONEs Vermögenswerten ist verboten. Ehrlichkeit und Transparenz sind für unser Geschäft von grundlegender Bedeutung.

Wir verwenden KONE-Finanzmittel und andere Vermögenswerte ordnungsgemäß, auf verantwortungsvolle Weise und für die vorgesehenen und rechtmäßigen Zwecke.

Wir sichern und schützen alle Vermögenswerte von KONE, einschließlich Inventar, Werkzeuge, Fahrzeuge, Ersatzteile, Daten und geistiges Eigentum.

Alle finanziellen Transaktionen von KONE basieren auf realen Ereignissen. Wir erfassen sie genau und rechtzeitig und befolgen die Rechnungslegungsstandards von KONE und andere geltende lokale Vorschriften.

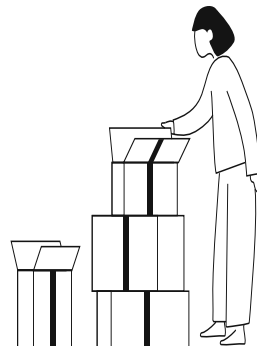
Unsere finanzielle(n) und nicht-finanzielle(n) Berichterstattung und Aufzeichnungen enthalten keine falschen, irreführenden oder künstlichen Einträge oder Informationen.



Was müssen Sie wissen?

Wir verhindern Betrug und Diebstahl auf folgende Weise:

- Wir sichern sowohl materielle Werte (z. B. Ersatzteile in Lagern) als auch immaterielle Werte (z. B. Daten in unseren Telefonen oder Laptops).
- Wir befolgen die Unternehmensrichtlinien und -vorschriften für die Verwendung aller Vermögenswerte, einschließlich Materialien, Werkzeuge, Inventar und Verschrottung.
- Wir verwenden KONE-Vermögenswerte nicht für unsere eigenen Zwecke.
- Wir nehmen keine vertraulichen Informationen von KONE mit, wenn wir bei KONE ausscheiden.
- Wir fakturieren akkurat, auf der Grundlage eines realen Geschäftsvorfalles, pünktlich und in Übereinstimmung mit den Vertragsbedingungen.
- Wir halten uns an die KONE-Buchhaltungsstandards und stellen sicher, dass die Einnahmen nicht zu hoch angesetzt oder zu früh verbucht werden.
- Wir ziehen Forderungen bei Fälligkeit ein und treffen keine Nebenabsprachen.
- Wir erfassen und verteilen die Kosten genau auf der Grundlage eines realen Geschäftsvorfalles.
- Wir vergewissern uns, dass die Rechnungen, die wir erhalten, korrekt sind, und wir genehmigen sie in Übereinstimmung mit der Richtlinie zur Übertragung von Befugnissen und der Richtlinie zur Genehmigung von Rechnungen.
- Wir erstatten geschäftsreisebezogene Kosten und Auslagen in Übereinstimmung mit der Reiserichtlinie und berücksichtigen keine persönlichen Kosten.



Alarmzeichen

Sie stellen fest, dass Prozesse und Richtlinien ignoriert werden.

Zum Beispiel:

- Geschäfte werden ohne Verträge und/oder ordnungsgemäße Genehmigung getätigt.
- Die Einnahmen werden zu früh erfasst oder zu hoch angesetzt.
- Die ordnungsgemäßen Genehmigungsverfahren werden nicht eingehalten.
- KONE-Werkzeuge oder -Fahrzeuge werden für persönliche Zwecke verwendet.
- Die Richtlinien und Verfahren zur Inventarisierung und Materialverschrottung werden nicht eingehalten.
- Sie werden aufgefordert, eine Transaktion zu erfassen, Aufträge zu buchen oder eine Zahlung auf eine Weise vorzunehmen, die Finanzkontrollen und Genehmigungen umgeht.
- Einnahmen oder Kosten wurden nicht korrekt zugewiesen, um die Ziele zu erreichen.
- Ausgaben werden für persönliche Gegenstände/Kosten eingereicht.

Es gibt Unregelmäßigkeiten oder fehlende Informationen in den Aufzeichnungen. Zum Beispiel:

- Es gibt keine Belege für Buchungseinträge oder sonstige Vermögensbestände.
- Investitionen, Aktiva oder Passiva in unserer Buchhaltung können nicht erklärt werden.
- Sie erhalten eine Rechnung von einem Unterauftragnehmer, in der (noch) nicht an uns erbrachte Leistungen aufgeführt sind.
- Öffentliche Erklärungen zu Testergebnissen stimmen nicht mit internen Daten überein.



Ressourcen

[Global Delegation of Authority](#)

[Global Purchasing Policy](#)

[KONE Global Travel Policy](#)

[Fraud Risk Policy](#)

[Global Financial Reporting Policy](#)

Cybersicherheit



Übersicht

Bei KONE haben wir uns der Cybersicherheit verschrieben. Es liegt in Ihrer Verantwortung, bei der Nutzung, Entwicklung und Pflege wertvoller Informationen, Tools und digitaler Ressourcen angemessen zu handeln.

Es ist unser Grundsatz, sicherzustellen, dass Informationen, die für die effiziente Abwicklung der Geschäfte von KONE erforderlich sind, angemessen geschützt werden.

Wir entwickeln Systeme und Produkte nach etablierten Sicherheitsprinzipien, einschließlich Sicherheitstests vor der Freigabe und Überwachung auf Cybersicherheits-Bedrohungen und -Schwachstellen.

Weitere Informationen finden Sie in der KONE Cybersecurity Policy und dem Mitarbeiter-Cybersicherheitsstandard.



Was müssen Sie wissen?

Unser Firmenvermögen umfasst alle vom Unternehmen ausgegebenen Geräte wie Computer, Tablets, Telefone, E-Mail und Softwareanwendungen.

Alle Informationen, Technologien und Werkzeuge, die Sie von KONE erhalten, bleiben Eigentum von KONE.

Sofern Sie für die Produkt-, Software- oder IT-Entwicklung zuständig sind,

befolgen Sie die KONE-Richtlinien für sichere Entwicklung. Stellen Sie sicher, dass geeignete Sicherheitskontrollen während des gesamten Entwicklungszyklus implementiert werden, und zwar bereits in den frühen Phasen eines Entwicklungsprojekts.

Behandeln Sie alle Informationen mit angemessener Sorgfalt, um eine unbefugte Offenlegung zu verhindern:

- ✓ Verwenden Sie sichere Passwörter und schützen Sie Ihre Passwörter, indem Sie sie für sich behalten.
- ✓ Stellen Sie sicher, dass Informationsressourcen vor versehentlicher Löschung, Schadsoftware und unbefugter Nutzung oder Änderung geschützt sind.
- ✓ Verwenden Sie nur von KONE zugelassene Systeme und Tools für die Speicherung, Übertragung und Sicherung von KONE-Informationen.
- ✓ Verwenden Sie nur Ihre Arbeitskonten und E-Mails, um KONE-Geschäfte zu tätigen.
- ✓ Das Umgehen oder Einschränken der Wirksamkeit von Sicherheitskontrollen ist verboten. Dies beinhaltet Aktivitäten wie Port-Scanning, jegliche Form von Netzwerküberwachung und die Verwendung unangemessener Skripte und Befehle im KONE-Netzwerk.

Sie sind dafür verantwortlich, Werkzeuge und Technologie angemessen, rechtmäßig und in Übereinstimmung mit den KONE-Richtlinien und Anweisungen zu verwenden und zu verwalten. Sie sind verpflichtet, die Ihnen zugewiesene obligatorische Cybersecurity-Schulung durchzuführen.

Soweit gesetzlich zulässig, behält sich KONE das Recht vor, die Nutzung von Unternehmenswerkzeugen und -technologien, einschließlich der Kommunikation, durch Mitarbeiter zu überwachen und zu überprüfen.

Wenn Sie mit Lieferanten arbeiten,

befolgen Sie die KONE-Richtlinien für Cybersecurity in der Lieferkette. Stellen Sie sicher, dass eine angemessene Sicherheitsrisikobewertung durchgeführt wird und entsprechende Sicherheitskontrollen entsprechend zugewiesen werden. Stellen Sie außerdem sicher, dass die Lieferanten unsere Sicherheitsanforderungen kennen und verstehen.



Alarmzeichen

Halten Sie Ihr KONE-Konto sicher. Unterlassen Sie bitte Folgendes:

- Das Teilen Ihres KONE-Kontos bzw. der Passwörter mit Dritten, oder die Verwendung dieser Zugangsdaten für andere private Konten.
- Auf fremde Benutzerkonten zugreifen oder die Sicherheitskontrollen des Systems umgehen.
- Ihre KONE-E-Mail-Adresse für private Zwecke verwenden.
- Nicht autorisierte oder unbekannte Geräte wie USB-Laufwerke oder Internet-Router mit dem internen Netzwerk oder den Geräten von KONE verbinden.
- Die Verwendung Ihrer Arbeitstools zum Senden, Speichern oder Zugreifen auf illegale, belästigende, beleidigende, obszöne oder andere unangemessene Inhalte.

Schützen Sie KONE-Informationen. Folgendes:

- Das Teilen oder speichern von KONE-Informationen außerhalb von KONE-Systemen, zum Beispiel unter Verwendung persönlicher sozialer Medien oder Speicherdienste.
- Geschäftsgeheimnisse oder vertrauliche, urheberrechtlich geschützte oder anderweitig sensible KONE-Informationen offenbaren oder veröffentlichen.
- vertraulichen Informationen über KONE mitnehmen oder verwenden, wenn Sie bei KONE ausscheiden.
- Arbeits-E-Mails außerhalb von KONE weiterleiten, zum Beispiel an Ihre persönliche E-Mail.

Meldung von Cybersicherheitsbedenken:

Wenn Sie einen verdächtigen E-Mail-Link oder Anhang geöffnet haben oder etwas Seltsames in Ihrem Outlook oder Computer sehen, senden Sie die E-Mail zur weiteren Untersuchung, indem Sie die E-Mail-Berichtsschaltfläche in Outlook anklicken oder kontaktieren Sie Ask IT sofort telefonisch.

Melden Sie umgehend jeden Verdacht auf Datenverletzung oder Hacking von KONE-Produkten oder -Lösungen an das Cybersicherheitsteam von KONE unter security@kone.com.



Ressourcen

[Cybersecurity Policy](#)

[Cybersecurity policy statement](#)

[Employee Cybersecurity Standard](#)

[Cybersecurity Rules](#)

Geistiges Eigentum und Vertraulichkeit



Übersicht

Informationen, Daten und geistige Eigentumsrechte sind wertvolle Unternehmensvermögen, die für jedes Unternehmen immer wichtiger werden. Wir folgen den besten Praktiken zum Schutz und zur angemessenen Nutzung solcher KONE-Vermögenswerte.

Wir respektieren auch die Rechte am geistigen Eigentum und die nicht öffentlichen Informationen anderer und behandeln solche Informationen mit angemessener Sorgfalt.



Was müssen Sie wissen?

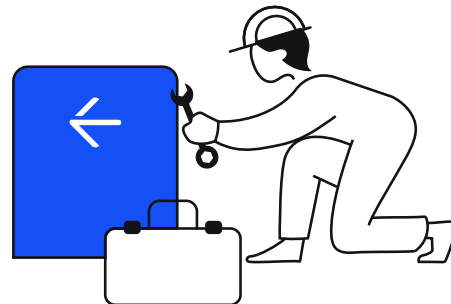
Rechte an geistigem Eigentum umfassen:

Patente, Geschäftsgeheimnisse, Markenzeichen, Urheberrechte und Handelszeichen von KONE.

Zu den anderen immateriellen Vermögenswerten, die wir sorgfältig verwalten und schützen müssen, gehören vertrauliche Informationen über Kunden, Preise, Forschung und Entwicklung (F&E) sowie Strategien.

Wir verwenden bewährte Verfahren zum Schutz, zur Verwaltung und Offenlegung des geistigen Eigentums und der immateriellen Vermögenswerte von KONE. Zum Beispiel:

- ✓ Wir geben keine vertraulichen Informationen von KONE weiter, es sei denn, wir sind dazu berechtigt.
- ✓ Wenn wir Daten an Dritte weitergeben, müssen wir wissen, welche Daten zu welchem Zweck weitergegeben werden, und wir stellen sicher, dass ein angemessener vertraglicher Schutz und Nutzungsbeschränkungen bestehen.
- ✓ Wir respektieren die Rechte an geistigem Eigentum und nicht-öffentlichen Informationen anderer. Wir laden zum Beispiel keine Materialien hoch oder herunter, die gegen das Urheberrecht verstoßen.
- ✓ Wir verpflichten uns, Informationen von Dritten in Übereinstimmung mit den geltenden Gesetzen und den vertraglichen Verpflichtungen von KONE zu verwenden, zu verwalten und weiterzugeben.
- ✓ Die Marke und die Markenzeichen von KONE sind für das Geschäft von KONE unerlässlich und sollten immer in Übereinstimmung mit der Marken-, Handelsnamen-, Domainnamen-Richtlinie, der Markenrichtlinie und den Markenrichtlinien von KONE verwendet werden.
- ✓ Wir klassifizieren interne Dokumente als öffentlich, intern, vertraulich oder geheim in Übereinstimmung mit der Richtlinie zur Datenverwaltung und kontrollieren den Zugang zu ihnen entsprechend.



Alarmzeichen

Wenn Sie vertrauliche oder geschützte Informationen oder andere Vermögenswerte von KONE mit Dritten teilen, dann:

- Stellen Sie sicher, dass Sie über angemessene Schutzmaßnahmen verfügen, wie z. B. eine Geheimhaltungsvereinbarung (NDA) oder Klauseln, die die Verwendung und weitere Offenlegung von KONE-Informationen/-Vermögenswerten einschränken.
- Vergewissern Sie sich, dass Sie wissen, welche KONE-Vermögenswerte Sie teilen können und welche nicht. Fragen Sie um Rat, wenn Sie unsicher sind.
- Geben Sie keine sensiblen Daten wie Werks- oder F&E-Zeichnungen ohne entsprechende Genehmigung weiter.
- Lesen Sie, wenn Sie von einem Dritten gebeten werden, ob dieser den Namen oder das Logo von KONE als Referenz verwenden darf, dass Partner-Referenzhandbuch, um zu entscheiden, ob Sie die Erlaubnis erteilen und um sicherzustellen, dass die richtigen Schritte unternommen werden.

Sie möchten geschützten Informationen eines Dritten innerhalb von KONE oder mit Dritten teilen:

- Stellen Sie sicher, dass KONE das Recht hat, die Informationen gemäß unserer Vereinbarung mit dem Eigentümer der Informationen weiterzugeben.

Sie haben einen Vertrag mit KONE-Lieferanten abgeschlossen:

- Stellen Sie sicher, dass KONE ausreichende Eigentums- oder Lizenzrechte an der vom Lieferanten erhaltenen Software oder dem Quellcode erhält.
- Erlauben Sie Lieferanten, hinsichtlich ihrer Arbeit mit KONE nur in Übereinstimmung mit dem KONE-Partner-Referenzhandbuch zu verweisen.



Ressourcen

[Data Governance Policy](#)

[Trademarks, Trade Names and Domain Names Policy](#)

[KONE Partner Reference Guide](#)

[KONE Brand Guidelines](#)

[KONE Brand Policy](#)

Externe Kommunikation



Übersicht

Wie und was wir extern kommunizieren, ist wichtig. Gut geplante und durchgeführte Kommunikation unterstützt die Geschäftsziele von KONE, trägt zum Engagement und Produktivität der Mitarbeiter bei und verbessert letztendlich die Servicequalität für unseren Kunden.

Wir sind bestrebt, jederzeit genaue, unvoreingenommene, konsistente und zeitnahe Informationen zu liefern.

Wir kommunizieren nach außen nach den folgenden Grundsätzen:

- Eingliederung
- Schnelligkeit
- Aufrichtigkeit
- Konsistenz
- Offenheit



Was müssen Sie wissen?

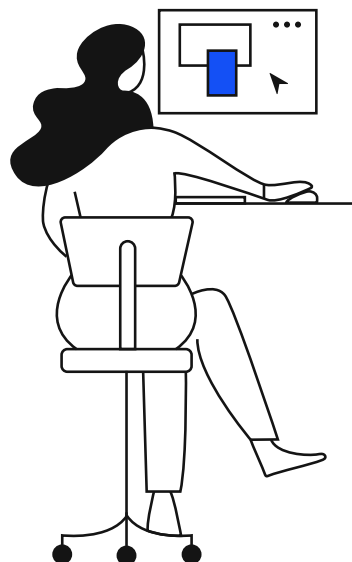
Wir stellen sicher, dass die Informationen ordnungsgemäß weitergegeben werden und der Schutz der Privatsphäre weiterhin Priorität hat.

- Wir sprechen nur dann im Namen von KONE oder geben öffentliche Erklärungen ab, wenn wir dazu befugt sind.
- Wir stellen unsere eigenen politischen Aktivitäten oder Meinungen nicht als die von KONE dar.
- In unserer gesamten externen Kommunikation, einschließlich unseres Marketingmaterials, sind wir wahrheitsgetreu und versuchen niemals, unsere Produkte, Dienstleistungen oder Geschäfts- und Finanzaussichten irreführend oder anderweitig falsch darzustellen.
- Wir veröffentlichen Unternehmensinformationen vollständig und rechtzeitig in Übereinstimmung mit den gesetzlichen Anforderungen, die für KONE als börsennotiertes Unternehmen gelten.

Siehe die [Disclosure Guidelines](#) für weitere Informationen.

Faustregeln für soziale Medien

- ✓ Wir veröffentlichen keine vertraulichen, personenbezogenen, geschützten oder kommerziell sensiblen Informationen online, unabhängig davon, ob sie KONE oder einer dritten Partei gehören, die sie mit KONE geteilt hat.
- ✓ Wenn wir KONE-Produkte und -Dienstleistungen öffentlich empfehlen, einschließlich in sozialen Medien, stellen wir sicher, dass wir unsere Zugehörigkeit zu KONE klar kommunizieren.
- ✓ Wenn wir uns auf einer Social-Media-Seite als KONE-Mitarbeiter ausweisen, verhalten wir uns respektvoll und halten uns an die [KONE Social Media Policy](#).



Alarmzeichen

Kennen Sie die Regeln und seien Sie in den folgenden Situationen vorsichtig:

- Sie werden aufgefordert, vertrauliche, geschützte oder wirtschaftlich sensible Informationen preiszugeben.
- Ein Analyst oder ein Mitglied der Medien kontaktiert Sie und bittet Sie um eine Stellungnahme oder Meinung zu einer unternehmensbezogenen Angelegenheit.
- Sie stellen Werbe- oder Marketingmaterial zusammen.
- Bei KONE ist eine Krise eingetreten, und Sie sind zum Sprecher ernannt worden.
- Sie wurden eingeladen, auf einer Konferenz oder öffentlichen Veranstaltung über Ihr Fachgebiet zu sprechen.
- Sie machen gegenüber den Medien Aussagen über Produkte oder Dienstleistungen von KONE.



Ressourcen

[Disclosure Policy](#)

[Disclosure Guidelines](#)

[Global Social Media Policy](#)

[KONE Social Media Guidelines](#)

[Global Crisis Communications Manual](#)

Insiderhandel

Übersicht

Als börsennotiertes Unternehmen muss KONE die geltenden Gesetze und Börsenregeln in Bezug auf den Insiderhandel einhalten. Während unserer Arbeit können wir vertrauliche Informationen über KONE erfahren, die den Wert der Finanzinstrumente von KONE, wie z. B. Aktien, beeinflussen können, wenn sie veröffentlicht werden.

Sie dürfen vertrauliche Informationen beim Handel mit Finanzinstrumenten nicht verwenden, um für sich oder eine andere Person wirtschaftliche Vorteile zu erzielen. Außerdem dürfen vertrauliche Informationen nicht an andere Personen weitergegeben werden, es sei denn, diese Person ist ein autorisierter Empfänger.

Jede Zuwiderhandlung kann schwerwiegende Folgen haben, einschließlich Geldbußen, Verwaltungssanktionen und Strafen sowie strafrechtliche Sanktionen gegen Sie.

Vertrauliche Informationen, die im Falle ihrer Veröffentlichung den Wert der Finanzinstrumente von KONE oder eines anderen Unternehmens beeinflussen könnten, müssen geheim gehalten werden, bis sie veröffentlicht oder anderweitig öffentlich zugänglich gemacht werden.



Was müssen Sie wissen?

Was sind Insiderinformationen?

Insider-Informationen sind präzise Informationen über ein Unternehmen, seine Aktien oder andere Finanzinstrumente, die nicht veröffentlicht oder anderweitig der Öffentlichkeit zugänglich gemacht wurden und die, wenn sie veröffentlicht würden, wahrscheinlich einen erheblichen Einfluss auf den Kurs des betreffenden Finanzinstruments hätten.

Neben KONE können sich Insiderinformationen auch auf ein anderes Unternehmen oder dessen relevante Finanzinstrumente beziehen.

Wenn Sie über Insiderinformationen verfügen, ist es Ihnen untersagt:

- ✗ Direkte oder indirekte Nutzung von Insiderinformationen beim Kauf oder Verkauf eines Finanzinstruments für eigene oder fremde Rechnung (Insiderhandel).
- ✗ Empfehlung oder Ratschlag an eine andere Person, Insidergeschäfte zu tätigen.
- ✗ Weitergabe von Insider-Informationen, es sei denn, Sie sind dazu befugt.



Wenn ich mir nicht sicher bin, ob es sich bei bestimmten Informationen um Insider-Informationen handelt oder ob ich solche Informationen weitergeben darf, wende ich mich an die Rechtsabteilung oder an Investor Relations.



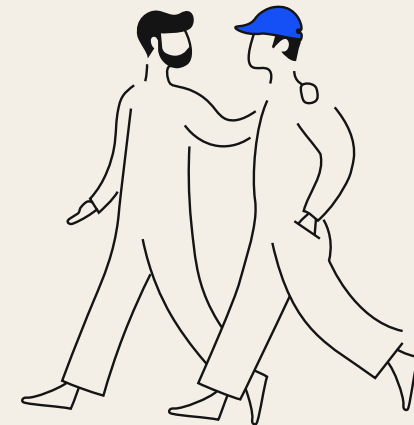
Alarmzeichen

Sie haben versehentlich Insiderinformationen entdeckt:

- Es ist Ihnen untersagt, nicht-öffentliche Informationen über KONE oder andere Unternehmen an andere Personen, wie z. B. Geschäftspartner, Familienmitglieder oder Freunde, weiterzugeben, die diese Informationen dann für den Wertpapierhandel nutzen könnten. Diese Regel gilt unabhängig davon, ob Sie die Insider-Informationen absichtlich oder versehentlich erhalten haben.

Jemand bittet Sie um geschäftlichen Rat:

- Es ist Ihnen untersagt, Ihren Geschäftspartnern, Familienmitgliedern oder Freunden den Kauf oder Verkauf von KONE-Finanzinstrumenten oder anderen Finanzinstrumenten auf der Grundlage nicht-öffentlicher Informationen zu empfehlen oder ihnen „Tipps“ zu geben.



Ressourcen

Weitere Hinweise finden Sie in der [KONE Insider Policy](#)

Sprechen Sie ein Anliegen an und melden Sie es

Wir wissen, dass es unangenehm und stressig sein kann, ein Problem anzusprechen und zu melden, daher behandeln wir Meldungen mit äußerster Vertraulichkeit. Wir möchten, dass Sie sich sicher, unterstützt und angehört fühlen, auch wenn Sie nicht sicher sind, ob ein Fehlverhalten vorliegt. Sie können sich darauf verlassen, dass wir auf der Grundlage der von uns gesammelten Informationen fair und unverzüglich handeln werden.

KONE toleriert keine Form von Vergeltungsmaßnahmen gegen Personen, die einen Verstoß gegen den Verhaltenskodex in gutem Glauben melden.

Wie meldet man ein Compliance-Problem?



Direkter Kontakt:

Vorgesetzter, Lokales Management, People & Communications oder die Rechtsabteilung



E-Mail direkt an Compliance:

Global: compliance@kone.com

Greater China: gcn.compliance@kone.com

Americas: AmericasCompliance@kone.com



Compliance-Hotline:

Ethik- und Compliance-Intranetseite/Melden Sie Bedenken oder kone.com.



Verletzungen des Schutzes personenbezogener Daten:

security@kone.com



Ressourcen

[KONE Compliance Speak-Up Guidelines](#)

Ethische Entscheidungsfindung

Wenn Sie mit einer Situation konfrontiert sind, in der Sie unsicher sind, wie Sie handeln sollen, denken Sie an unsere 5 Fragen zur Orientierung.

Diese Fragen helfen Ihnen, Entscheidungen auf ethische Weise zu treffen und dabei Ehrlichkeit, Integrität und Fairness im Auge zu behalten.

5 FRAGEN ZUR ORIENTIERUNG

Wenn Sie jede Frage mit Ja beantworten, fahren Sie mit dem nächsten Schritt fort!

Fühlt sich das für Sie richtig an?

Entspricht sie den Gesetzen und Vorschriften?

Befolgt sie unseren KONE-Verhaltenskodex, unsere Richtlinien und Werte?

Würde Ihr Vorgesetzter damit einverstanden sein?

Würden Sie sich gut dabei fühlen, über Ihre Handlungen in der Lokalzeitung oder in den sozialen Medien zu lesen?



Die Entscheidung, die Sie getroffen haben, ist ethisch und verantwortungsvoll.



Wenn Sie eine Frage mit Nein beantworten, STOPPEN Sie und fragen Sie die Rechtsabteilung oder die Compliance-Abteilung (compliance@kone.com)



Version 6.0

April 2024

© KONE Corporation

Dedicated to
People Flow™