

The background of the entire image shows a man and a woman in a futuristic, dark environment. The man, on the left, is wearing a white button-down shirt and looking upwards. The woman, on the right, is wearing a dark top and also looking upwards. Between them is a digital display showing a social media post with a photo of a group of people. A glowing blue line with a dot at its end extends from the top of the frame down towards the display. The overall lighting is dark with some ambient blue and purple tones.

# KODEKS POSTĘPOWANIA KONE

Pełna uczciwość

# Spis treści

Wiadomość od Prezesa i Dyrektora Generalnego	3
Cel i zakres	4
Działalność biznesową prowadzimy uczciwie i etycznie	6
Konflikt interesów	7
Korupcja	9
Zgodność z zasadami konkurencji	11
Zgodność z zasadami handlu	13
Działamy z troską i szacunkiem	15
Dobre samopoczucie w miejscu pracy	16
Zdrowie i bezpieczeństwo	18
Zgodność z zasadami ochrony środowiska	20
Prawa człowieka	22
Prywatność	24
Chronimy naszą markę i aktywa	26
Oszustwa i kradzieże	27
Cyberbezpieczeństwo	29
Własność intelektualna i poufność	31
Komunikacja zewnętrzna	33
Handel z wykorzystaniem informacji wewnętrznych	35
Wypowiadaj się i zgłaszaj wątpliwości	37
Etyczne Podejmowanie decyzji	38



# Wiadomość od Prezesa i Dyrektora Generalnego



Szanowni Państwo,

uczciwość i etyczne zachowanie są od lat kluczowymi czynnikami sukcesu KONE. Stanowią podstawę współpracy z naszymi klientami, zespołami i partnerami biznesowymi na całym świecie.

Wraz z naszymi wartościami, takimi jak Opieka, Klient, Współpraca i Odwaga, uczciwość w pracy od dawna jest źródłem naszej siły i przewagi konkurencyjnej. W firmie KONE każdy i każda z nas odgrywa kluczową rolę w budowaniu zaufania i rozwijaniu silnej kultury organizacyjnej. W ten sposób poprawiamy nasze wyniki, inspirujemy otoczenie i realizujemy naszą strategię.

Etyczne i uczciwe działanie we wszystkim, co robimy, jest tak samo ważne jak dobre wyniki. Mając to na uwadze, z przyjemnością przedstawiam nasz zaktualizowany Kodeks postępowania KONE. Będzie on narzędziem codziennego podejmowania decyzji i pomocą w pracy zgodnie z etycznymi praktykami biznesowymi.

Położyliśmy w nim większy nacisk na różnorodność i integrację, rozszerzyliśmy wytyczne dotyczące nadużyć finansowych, korupcji i uczciwej konkurencji, a także wprowadziliśmy nową sekcję dotyczącą praw człowieka. Kodeks postępowania wspiera nasze zaangażowanie na rzecz otwartego środowiska, w którym wszyscy są tak samo doceniani i mogą być sobą. Jeśli uważasz, że doszło do naruszenia Kodeksu, koniecznie powiedz o tym lub skontaktuj się ze swoją osobą przełożoną. Jest to absolutnie słuszne postępowanie.

Jestem dumny z powszechnego zaangażowania pracowników Kone w dbałość o naszą kulturę i reputację. Prowadząc dalej naszą działalność w uczciwy i etyczny sposób, wykreujemy lepszą przyszłość dla naszych klientów, naszej firmy i przyszłych pokoleń.

Henrik Ehrnrooth

Prezes i Dyrektor Generalny

# Cel i zakres



## Cel

Kodeks postępowania stanowi zbiór zasad przewodnich, które pomagają nam codziennie podejmować właściwe decyzje bez względu na to, gdzie się znajdujemy. Wiemy, że uczciwe prowadzenie działalności gospodarczej tworzy zdrowe środowisko pracy oraz buduje zaufanie klientów i partnerów biznesowych.

Kodeks postępowania pomaga nam uspołnić nasze działania poprzez określenie zasad odpowiedzialnego i etycznego postępowania pracowników i firmy KONE.

Firma KONE jest zobowiązana do zachowania pełnej zgodności z wszystkimi obowiązującymi przepisami i regulacjami. Niniejszy Kodeks postępowania nie zastępuje ani lokalnych przepisów i regulacji ani ich nie unieważnia.

Firma KONE jest wyczulona na normy i praktyki kulturowe krajów, w których prowadzimy działalność. Jeśli jednak takie normy i praktyki stoją w sprzeczności z niniejszym Kodeksem postępowania, zasady wyznaczone w Kodeksie mają priorytet.

## Zakres

Kodeks postępowania obowiązuje wszystkich dyrektorów, kierowników, menedżerów i pracowników KONE na całym świecie oraz obejmuje wszystkie spółki zależne, oddziały i inne podmioty, nad którymi KONE sprawuje kontrolę zarządczą.

To od każdego i każdej z nas zależy przeczytanie, zrozumienie i przestrzeganie Kodeksu postępowania oraz powiązanych zasad.

Naruszenia Kodeksu postępowania mogą skutkować postępowaniem dyscyplinarnym, ze zwolnieniem włącznie.

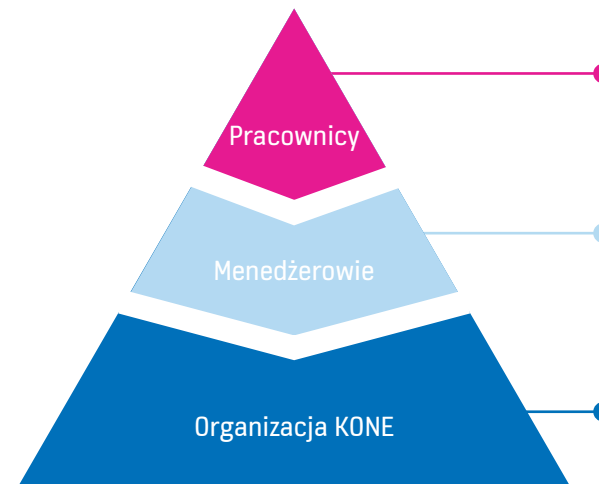
# Odpowiedzialność zaczyna się od Ciebie

Jest kilka obowiązków, które  
wszyscy dzielimy:

- ✓ Uczciwe postępowanie
- ✓ Przeczytaj Kodeks postępowania ze zrozumieniem
- ✓ Unikaj zachowań, które mogą prowadzić do złamania prawa lub szkody dla reputacji firmy KONE
- ✓ Gdy coś wydaje się nie w porządku, zgłaszaj obawy i zadawaj pytania.

Kiedy poszczególne osoby przyjmują postawę przywódczą, ma to pozytywny skutek dla całej naszej organizacji. Wszyscy pełnimy ważną rolę w tworzeniu zdrowej kultury w miejscu pracy i uczciwym prowadzeniu biznesu.


Jeśli masz jakieś trudniejsze pytania, zadaj je osobie przełożonej, działowi zgodności, działowi prawnemu lub kadrom.



Traktuj współpracowników z troską i szacunkiem. Poznaj zasady i nie wahaj się zabrać głosu, jeśli coś wydaje się nie w porządku.

Świeć przykładem dla swojego zespołu i kreuj kulturę KONE. Czuj odpowiedzialność za dochowanie Kodeksu postępowania przez Ciebie i członków Twojego zespołu. Pełnij kluczową rolę w odpowiadaniu na pytania i odpowiednim rozwiązywaniu lub eskalowaniu spraw.

Zgodność to sprawa każdego z nas. Działając uczciwie, możemy osiągnąć trwałe sukcesy biznesowe w relacjach z naszymi klientami.



Działalność biznesową  
prowadzimy uczciwie  
i etycznie

# Konflikt interesów



## Przegląd

Czym jest konflikt interesów?

Konflikt interesów występuje wtedy, gdy nasze osobiste interesy są sprzeczne z obowiązkami służbowymi lub interesami firmy KONE.

Zawsze musimy działać w najlepszym interesie KONE i aktywnie unikać wszelkich konfliktów interesów. Nie możemy pozwolić na to, aby nasze osobiste interesy wpływały na decyzje biznesowe, które podejmujemy w imieniu KONE.

Wszelkie faktyczne lub potencjalne konflikty interesów ujawniamy osobie przełożonej, kadrom, działowi prawnemu lub działowi zgodności.



## Co muszę wiedzieć?

Poprzez identyfikowanie zarówno rzeczywistych, jak i potencjalnych konfliktów interesów oraz właściwe zarządzanie nimi, chronimy interesy firmy KONE i własną reputację. Pomaga nam to uniknąć sytuacji, w których nasze intencje i/lub lojalność mogą zostać zakwestionowane.

### Wiemy, że..

- ✓ W godzinach pracy oczekujemy poświęcenia całego wysiłku na rzecz działalności KONE. Należy unikać wszelkich drugorzędnych, osobistych działań, które mogłyby negatywnie wpłynąć na interesy firmy KONE.
- ✓ Nasze procesy, takie jak rekrutacja i zaopatrzenie, są uczciwe i sprawiedliwe, co oznacza, że relacje osobiste nie mają na nie wpływu.

### Jako pracownik...

Podejmuję decyzje w najlepszym interesie firmy KONE. Muszę zgłaszać wszelkie potencjalne lub rzeczywiste konflikty mojej osobie przełożonej, kadrom, działowi prawnemu lub działowi zgodności.

### Jako kierownik...

Odpowiadam za sprawdzenie potencjalnych konfliktów interesów i podjęcie odpowiednich działań w celu rozwiązania każdego konfliktu, co może w razie potrzeby obejmować konieczność wsparcia ze strony kadr, działu prawnego lub działu zgodności.



## Sygnaly ostrzegawcze



Ważne jest, aby dostrzec potencjalny konflikt i zgłosić go

### Przykłady sytuacji wymagających ujawnienia:

- Masz zamiar podjąć dodatkową pracę poza KONE.
- Masz zamiar zostać członkiem zarządu w firmie konkurencyjnej, u dostawcy lub w firmie partnerskiej KONE.
- Świadczysz usługi poza rolą pracownika KONE na rzecz konkurenta lub potencjalnego albo aktualnego dostawcy lub klienta KONE.
- Jesteś pracownikiem lub właścicielem firmy konkurencyjnej lub firmy, która współpracuje z firmą KONE lub chce współpracować z firmą KONE, albo ma w niej znaczące udziały, lub dotyczy to członka Twojej rodziny.
- Wykorzystujesz stanowisko w KONE lub informacje poufne pozyskane od KONE dla wsparcia interesów prywatnych, przyjaciela lub członka rodziny.
- Masz osobiste lub rodzinne relacje z kolegą na bezpośrednim lub pośrednim stanowisku kierowniczym lub podwładnym.
- Bierzesz udział w podejmowaniu decyzji o zatrudnieniu członka rodziny lub znajomego

Pojęcie członka rodziny lub relacji rodzinnej odnosi się do rodzica, małżonka, partnera, dziecka, rodzeństwa, kuzyna, wujka lub ciotki pracownika KONE.



# Korupcja

## Przegląd

**Nie angażujemy się** w żadne niewłaściwe lub korupcyjne układy biznesowe z żadną stroną trzecią, w tym z klientami, agentami, dystrybutorami, dostawcami i podwykonawcami.

Przeprowadzamy odpowiednie badania due diligence i poznajemy podmioty zewnętrzne, z którymi mamy do czynienia.

**Nigdy nie płacimy ani nie przyjmujemy** łapówek. Nie dokonujemy również gratyfikacji [nieoficjalnych płatności lub korzyści przekazywanych urzędnikowi publicznemu w celu uzyskania zgody/zezwoleń lub ułatwienia w inny sposób realizacji transakcji albo działalności biznesowej].

**Dbamy** o to, aby prezenty i wyrazy gościnności firmowej, które oferujemy lub przyjmujemy od osób trzecich, były skromne, odpowiednie i zgodne z prawem oraz zasadami naszej firmy.

**W kontaktach** z organami regulacyjnymi i urzędnikami publicznymi przestrzegamy wysokich standardów etycznych i działamy zgodnie ze wszystkimi obowiązującymi przepisami prawa i regulacjami.

**Nie dokonujemy** żadnych wpłat na cele polityczne i upewniamy się, że wszystkie darowizny i umowy sponsorskie są odpowiednie i zatwierdzone zgodnie z zasadami obowiązującymi w naszej firmie.

**Przestrzegamy** wszystkich obowiązujących przepisów dotyczących przeciwdziałania praniu brudnych pieniędzy, finansowania terroryzmu i uchylania się od płacenia podatków.



## Co muszę wiedzieć?

### Czym jest łapówka?

Łapówka to płatność, prezent, przysługa lub cokolwiek innego niosącego wartość, co jest oferowane lub wręczane w celu uzyskania nieuczciwej przewagi.

Oferowanie, żądanie lub przyjmowanie łapówki jest surowo zabronione przez firmę KONE.

Odrzucamy wszelkie prośby lub oferty dotyczące niewłaściwych płatności, prezentów lub przysług. Sytuacje takie należy niezwłocznie zgłosić do działu prawnego lub działu zgodności.

- ✓ Urzędnicy publiczni, tacy jak przedstawiciele rządu lub pracownicy agencji publicznych albo spółek państwowych, podlegają bardziej surowym przepisom antykorupcyjnym. Dlatego na relacje z nimi musimy zwracać szczególną uwagę.
- ✓ Nie płacimy ani nie oferujemy korzyści urzędnikom publicznym w celu wywarcia na nich wpływu.
- ✓ Nie wykorzystujemy pomieszczeń firmy KONE ani wydarzeń pracowniczych do prowadzenia działalności politycznej ani do celów politycznych.
- ✓ Firma KONE nie przekazuje funduszy ani zasobów bezpośrednio ani pośrednio na rzecz kampanii politycznych, partii, kandydatów, urzędników publicznych ani ich współpracowników.

Dostawcom, agentom, konsultantom, dystrybutorom i innym pośrednikom mają zakaz podejmowania w naszym imieniu jakichkolwiek działań łapówkarskich albo innych działań korupcyjnych.

Oczekujemy od podmiotów zewnętrznych przestrzegania podobnych poziomów etyki i zgodności, co przez KONE, i wymagamy podpisania właściwego Kodeksu postępowania dostawcy/dystrybutora KONE lub jego odpowiednika.

Aby mieć pewność, że prezenty, wyrazy gościnności korporacyjnej, umowy sponsorskie i darowizny nie są uznawane za potencjalne łapówki, zawsze sprawdzamy, czy mają one **uzasadniony cel biznesowy**, czy są odpowiednie i czy zostały zatwierdzone zgodnie z polityką i zasadami naszej firmy.



## Sygnaly ostrzegawcze

**Obserwujesz partnerów biznesowych albo współpracujesz z partnerami biznesowymi, którzy...**

Odmawiają zobowiązania się do przestrzegania naszego Kodeksu postępowania dostawców lub dystrybutorów.

Podejrzewasz, że mogą angażować się w nielegalne lub nieetyczne praktyki.

Sugerują firmie KONE nielegalne lub nieetyczne porozumienia biznesowe.

Nie chcą dzielić się informacjami o swojej strukturze korporacyjnej lub własnościowej.

Próbują wpływać na decyzje biznesowe, na przykład obiecując niewłaściwe prezenty lub korzyści dla Ciebie lub firmy KONE albo twierdząc, że mają specjalny wpływ na klientów lub urzędników państwowych.

**Podejrzane działania biznesowe, takie jak:**

Klient prosi KONE o przyjęcie płatności od podmiotu zewnętrznego, z którą KONE nie ma zawartej umowy lub która ma siedzibę w innym kraju.

Kierownik obiektu budowlanego żąda zapłaty w zamian za faworyzowanie firmy KONE.

Urzędnik publiczny żąda nieoficjalnej zapłaty za zwolnienie naszych urzędzeń lub ich części z kontroli celnej lub za przyspieszenie uzyskiwania pozwoleń lub wiz.

Klient proponuje płatność firmie KONE w gotówce.

Firma KONE dokonuje płatności za usługi lub towary przed ich wykonaniem lub dostarczeniem.

Kolega, dostawca lub klient wywiera na Ciebie presję, aby:

- skorzystać z usług określonego podmiotu zewnętrznego,
- pominąć stosowne procesy selekcji i zatwierdzania,
- zatrudnić przyjaciela lub członka rodziny,
- przekazać darowiznę na konkretną organizację, charytatywną albo inną.



## Zasoby

[KONE Global Instructions on Sponsorship & Donations](#)

[Instructions on Gifts & Corporate Hospitality](#)

# Zgodność z zasadami konkurencji

## Przegląd

W całej naszej działalności promujemy uczciwą i zdrową konkurencję. Jesteśmy zaangażowani w przestrzeganie wszystkich obowiązujących zasad konkurencji we wszystkich przedsięwzięciach.

Konkurencyjne firmy naruszają zasady konkurencji, gdy koordynują swoje zachowania na rynku (poprzez np. ustalanie cen lub podział rynków).

Reguły konkurencji są również łamane, gdy wyjątkowo silna firma nadużywa swojej siły rynkowej.



## Co muszę wiedzieć?

Należy zrozumieć, jak konieczność zachowania zgodności z przepisami dotyczącymi konkurencji wpływa na działalność firmy KONE. Pozwoli to rozpoznać niewłaściwe praktyki biznesowe, zapewnić zgodność postępowania z przepisami dotyczącymi uczciwej konkurencji i unikać porozumień naruszających zasady uczciwej konkurencji.

Nigdy nie uczestniczymy w żadnych porozumieniach ograniczających konkurencję ani kartelach. Czego nie robimy...

- ✗ Nie angażujemy się w ustalanie cen, co oznacza, że nie uzgadniamy cen, rabatów ani marż z konkurencją.
- ✗ Nie angażujemy się w zmywy przetargowe, czyli koordynację procesu przetargowego w celu wstępnego określenia zwycięskiej oferty.
- ✗ Nie uczestniczymy w dzieleniu się rynkiem ani w zawieraniu umów zmierzających do podziału klientów lub obszarów geograficznych z konkurentami.
- ✗ Nie bierzemy udziału w umowach ograniczających produkcję, w tym ilość lub jakość określonych produktów/usług.
- ✗ Nie ustalamy warunków działalności handlowej z konkurentami, w tym zasad gwarancji ani innych warunków umownych.
- ✗ Nie wymieniamy z konkurentami poufnych informacji handlowych, w tym informacji o klientach, cenach, rabatach lub pracach badawczo-rozwojowych.

Naruszenie zasad uczciwej konkurencji może doprowadzić do bardzo poważnych konsekwencji zarówno dla KONE, jak i jej pracowników. Konsekwencje mogą obejmować wysokie grzywny, roszczenia klientów o odszkodowanie cywilne, sankcje karne dla pracowników oraz poważne szkody dla reputacji firmy KONE.

- Kontakty z konkurencyjnymi firmami należy ograniczyć do absolutnego minimum. Należy również dopilnować, aby wszelkie rozmowy podczas spotkań organizacji branżowych lub na podobnych okazjach nie dotyczyły tematów wrażliwych rynkowo.
- Należy również przestrzegać specjalnych zasad firmy KONE dotyczących braku dyskryminacji przy sprzedaży kluczowych części zamiennych KONE. Ma to na celu zapewnienie zgodności z przepisami dotyczącymi przedsiębiorstw o dominującej pozycji na rynku.



## Sygnaty ostrzegawcze

Uczestniczysz w ryzykownej komunikacji z konkurencją lub zauważasz taką komunikację. Na przykład:

- Słyszysz, jak kolega albo koleżanka dyskutuje z przedstawicielem konkurencyjnej firmy o cenach albo innych warunkach sprzedaży.
- Spotykasz starego kolegę z KONE pracującego teraz dla konkurencji, który pyta o bieżące projekty oraz klientów, z którymi pracujesz.
- Widzisz wiadomość e-mail od konkurencyjnego podmiotu dotyczącą „uzgodnionych projektów” z KONE.
- Dołączasz do spotkania na temat standardów, na którym obecne są przedstawiciele konkurencyjnych firm, i zdajesz sobie sprawę, że spotkanie nie ma agendy ani nie ma na nim prawników.
- Konkurencyjny podmiot zaproponował, aby firma KONE przyłączyła się do programu koordynującego oferty w procesie przetargowym, aby „każdy coś wygrał”.

Jeśli napotkasz sygnaty ostrzegawcze lub inne zachowania antykonkurencyjne albo nie wiesz, jak postąpić w określonej sytuacji, skontaktuj się z działem prawnym.



## Zasoby

Aby dowiedzieć się, jak przestrzegać zasad uczciwej konkurencji, należy zapoznać się z dokumentem firmy KONE [Competition Compliance Policy](#), który definiuje i wyjaśnia nasze wspólne standardy zachowania w dziedzinie przepisów o ochronie konkurencji.

Dalsze wskazówki dotyczące wpływu zasad ochrony konkurencji na sprzedaż części zamiennych można znaleźć w dokumencie KONE [Key Part Policy](#).

# Zgodność z zasadami handlu

## Przegląd

Globalny charakter działalności KONE oznacza, że musimy przestrzegać wielu przepisów regulujących zasady eksportu oraz przepisów celnych.

Wymagania te wpływają na przepływ produktów przez granice krajów, wykorzystanie oprogramowania i technologii, wymianę know-how oraz naszą zdolność do prowadzenia interesów z różnymi stronami.

Naszą działalność prowadzimy zgodnie ze wszystkimi obowiązującymi przepisami i regulacjami dotyczącymi zasad eksportu oraz z przepisami celnymi.

Gwarantujemy, że firma KONE we wszystkich obszarach działalności spełnia wymogi zgodności z przepisami handlowymi.

## Co muszę wiedzieć?



### Kontrola eksportu

Ustanowienie bezpośrednich i pośrednich ograniczeń dotyczących naszej działalności poprzez objęcie stron sankcjami, objęcie krajów lub regionów embargiem albo objęcie strategicznych towarów, oprogramowania i technologii zakazami eksportu.



### Przepisy celne

Określenie ram regulacyjnych importu i eksportu dotyczących naszej działalności wraz z wymogami proceduralnymi i dostępnymi możliwościami celnymi.

### Przestrzegamy:

przepisów dotyczących zasad handlu podczas planowania wszelkich transakcji biznesowych lub zarządzania nimi, w tym na przykład transgranicznych przepływów towarów, oprogramowania lub transferu technologii lub transakcji finansowych.

### Rozumiemy:

że takie transakcje mogą mieć charakter fizyczny, taki jak przepływ towarów, lub niefizyczny, taki jak transfer danych lub technologii albo ujawnienie informacji za pomocą jakichkolwiek środków komunikacji elektronicznej.

### Zapewniamy:

że wszystkie informacje i dokumenty dotyczące przywozu i wywozu są dokładne i kompletne oraz że istnieje właściwa ścieżka audytu, niezależnie od częstotliwości lub wartości transakcji.

### Jako pracownik...

Jeśli mam wątpliwości, zwracam się o wskazówki do globalnego zespołu ds. zgodności z przepisami handlowymi i biorę na siebie odpowiedzialność za prawidłowe przeprowadzenie transakcji.

### Jako kierownik...

Dbam o to, by transakcje biznesowe, za które ponoszę odpowiedzialność, były przeprowadzane zgodnie z obowiązującymi przepisami i regulacjami dotyczącymi zgodności z przepisami handlowymi.



## Sygnaly ostrzegawcze

Uważaj na możliwe przepisy dotyczące zasad eksportu lub naruszenia przepisów celnych, na przykład:

- Podpisanie umowy z pośrednikiem w sytuacji, w której końcowy użytkownik naszych produktów lub usług podlega sankcjom.
- Świadome organizowanie wysyłki lub płatności przez inny kraj w celu obejścia przepisów dotyczących kontroli eksportu.
- Przekazywanie drogą elektroniczną oprogramowania, które może podlegać kontroli eksportu.
- Wymiana podczas spotkań online technologii lub know-how, które mogą podlegać zasadom kontroli eksportu.
- Użycie lub podanie nieprawidłowych informacji dotyczących importu/eksportu, na przykład klasyfikacji taryfowej lub kraju pochodzenia w zgłoszeniach celnych, na etykietach lub na opakowaniach produktów.
- Usprawnienie wysyłki poprzez modyfikację dokumentacji celnej, aby uniknąć licencji eksportowej/importowej lub innych wymagań.
- Uzyskanie niższego cła lub korzyści celnych w oparciu o niedokładne informacje.
- Zgłoszenie błędnej lub arbitralnej wartości celnej, z naruszeniem przepisów dotyczących zasad określania wartości.



## Zasoby

[Trade Compliance Policy](#)

The background of the advertisement shows two KONE employees in a technical setting. A woman in the foreground, wearing a blue KONE cap and a dark blue long-sleeved shirt, is smiling and looking down. A man in the background, also wearing a blue KONE cap and a blue t-shirt, is smiling and shaking hands with her. The setting appears to be a modern building with a complex metal structure, possibly a lift shaft or a maintenance area. The lighting is soft and focused on the employees.

Działamy z troską i szacunkiem

# Dobre samopoczucie w miejscu pracy

## Przegląd

W KONE każdy pracownik jest postrzegany i ceniony indywidualnie. Traktujemy wszystkich sprawiedliwie oraz promujemy środowisko pracy oparte na wzajemnym szacunku.

Aby zbudować środowisko pracy, w którym ludzie czują się bezpieczni i mają silną pozycję, realizujemy politykę równych szans.

**Zabramy wszelkiego molestowania i zastraszania**. Każdy u nas ma prawo czuć się fizycznie i psychicznie bezpiecznie i móc wykonywać swoją pracę najlepiej jak potrafi.

Kultura naszej firmy ceni i obejmuje różnorodność oraz integrację.





## Co muszę wiedzieć?

Firma KONE nie toleruje żadnego rodzaju dyskryminacji, molestowania ani mobbingu. Takie zachowanie podważa nasze zasady różnorodności i integracji, wartości firmy KONE, a często także narusza przepisy prawa.

Firma KONE jest pracodawcą oferującym równe szanse, zobowiązanym do zapewnienia równego traktowania wszystkich osób bez względu na jakiegokolwiek cechy osobiste lub właściwości.

### Czym jest napastowanie?

Wszelkie obraźliwe, zastraszające, upokarzające, groźące lub inne niewłaściwe zachowanie wobec osoby lub grupy osób. Niewłaściwe zachowanie obejmuje bezpośrednie lub pośrednie komentarze, pokazy lub gesty, a także działania fizyczne, seksualne, werbalne lub elektroniczne.

Uzasadnione informacje zwrotne na temat wyników pracy nie stanowią nękania.

### Czym jest dyskryminacja?

Niesprawiedliwe lub krzywdzące traktowanie osoby ze względu na jakąkolwiek chronioną cechę, w tym pochodzenie etniczne, płeć, religię, narodowość, wiek, stan cywilny, klasę/kastę społeczną, orientację seksualną, tożsamość płciową, niepełnosprawność i inne chronione cechy.

### Promujemy

różnorodność i integrację oraz zapewnienie każdemu pracownikowi firmy KONE sprawiedliwego traktowania przez kierownictwo i współpracowników.

### Zapewniamy:

że nasze warunki pracy są uczciwe i sprawiedliwe bez względu na to, z jakiego kraju pracują nasi pracownicy.

### Zapewniamy:

wszystkie decyzje dotyczące poszczególnych pracowników, w tym rekrutacja, oparte są na zasługach, tj. zdolnościach, kompetencjach, umiejętnościach i osiągnięciach.



## Sygnaly ostrzegawcze

Uważaj na następujące rzeczy:

- Agresywne lub zastraszające zachowanie.
- Przemoc słowna, taka jak przezywanie, krzyczenie lub obrażanie innych.
- Rozpowszechnianie złośliwych plotek lub pogłosek.
- Obraźliwe żarty lub niestosowne uwagi.
- Nieodpowiednie zaloty, takie jak dotykanie, gesty lub sugestywne komentarze.
- Wykluczanie osób z istotnych spotkań lub wiadomości e-mail w celu sabotażu ich pracy.

Jeśli spotkasz się z dyskryminacją, molestowaniem lub mobbingiem, lub po prostu nie wiesz, co zrobić, skontaktuj się z osobą przełożoną, kadrami, działem prawnym lub działem zgodności.



## Zasoby

Zobacz

[KONE Statement of Diversity and Inclusion Principles](#)

dotyczące wszystkich pracowników firmy KONE.

[Global Recruitment Policy](#)

# Zdrowie i bezpieczeństwo

## Przegląd

Celem firmy KONE jest, aby nasi pracownicy, partnerzy i użytkownicy naszego sprzętu mogli codziennie bezpiecznie wrócić do domu.

Nasze produkty i procesy projektujemy tak, by stale być liderem BHP.

Pracujemy bezpiecznie, dbamy o innych i aktywnie zachęcamy do bezpiecznych praktyk.

## Co muszę wiedzieć?

Dla firmy KONE bezpieczeństwo jest najwyższym priorytetem i stanowi podstawę naszej kultury organizacyjnej. Wierzymy, że każdy pracownik i partner firmy KONE ma prawo do bezpiecznego, zdrowego i jakościowego środowiska pracy.

Nasze rozwiązania i usługi projektujemy z myślą o stałym bezpieczeństwie pracowników i partnerów oraz ich użytkowników.

Przestrzeganie prawa i przepisów społeczeństw, w których działamy, to dla nas zaledwie punkt wyjścia. Jesteśmy dumni z przestrzegania naszych metod i standardów bezpieczeństwa, które w wielu przypadkach są bardziej rygorystyczne niż wymagania prawne.

### My w KONE...

- ✓ Ponosimy osobistą odpowiedzialność za zapewnienie bezpieczeństwa zarówno pracownikom, jak i innym osobom, na które wpływa nasza praca.
- ✓ Nigdy nie narażaj zdrowia i bezpieczeństwa na szwank z powodów biznesowych albo jakichkolwiek innych.
- ✓ Zawsze oceniaj bezpieczeństwo wykonywanego zadania, przerywaj pracę, jeśli jest ona niebezpieczna, poproś o pomoc lub zrób wszystko, co trzeba, by móc bezpiecznie kontynuować pracę. Incydenty i zdarzenia potencjalnie wypadkowe muszą być niezwłocznie zgłaszane.

### Jeśli jesteś liderem..

Odpowiadasz za zapewnienie zespołowi środków niezbędnych do bezpiecznej pracy i utrzymania dobrego samopoczucia.

## Sygnaly ostrzegawcze

**Żadne zadanie nie jest tak ważne lub pilne, aby narażać na szwank zdrowie i bezpieczeństwo.**

Zawsze miej bezpieczeństwo na uwadze. Zadbaj o swoich kolegów oraz koleżanki, zwłaszcza gdy zaobserwujesz takie sygnały ostrzegawcze:

### Środowisko pracy wydaje się niebezpieczne:

- Istnieje ryzyko upadku z wysokości.
- Miejsce pracy nie zostało prawidłowo zabezpieczone.
- Sprzęt lub ładunek może przemieścić się podczas wykonywania zadania.
- Urządzenie, które jest obsługiwane, nie zostało odłączone od zasilania.

### Jeśli czujesz niepewność lub zaniepokojenie:

- Nie masz pewności, czy masz odpowiednie narzędzia, środki ochrony osobistej oraz wiedzę i szkolenie.
- Nie masz pewności co do odpowiedniego sposobu pracy i zasad bezpieczeństwa obowiązujących w KONE.
- Nie czujesz się na siłach do pracy.

### Uważasz, że zasady nie są prawidłowo przestrzegane:

- Skrót względem określonego sposobu pracy wydaje się oszczędzać czas i wysiłek.
- Naciska się na Ciebie na wykonanie zadania, które Twoim zdaniem narusza zasady bezpieczeństwa.
- Zauważasz niebezpieczną sytuację, ale wykracza to poza Twój zakres pracy.
- Warunki różnią się od tych, które były przewidziane w momencie planowania pracy.
- Wahasz się, czy zgłosić incydent.

# Zgodność z zasadami ochrony środowiska



## Przegląd

Zależy nam na ochronie środowiska i prowadzeniu naszej działalności w sposób odpowiedzialny i zrównoważony ekologicznie.

Firma KONE chce być liderem w dziedzinie zrównoważonego rozwoju. Środowisko naturalne jest jednym z naszych kluczowych obszarów zainteresowania. Jako sygnatariusze inicjatywy ONZ Global Compact dążymy do promocji celów zrównoważonego rozwoju odnoszących się do naszej działalności. Jesteśmy zaangażowani w zobowiązania paryskie i wyznaczyliśmy oparte na naukowych podstawach cele klimatyczne, które pozwolą znacznie ograniczyć naszą emisję gazów cieplarnianych.

Jesteśmy odpowiedzialni za uwzględnianie wpływu na środowisko we wszystkich naszych działaniach. Oprócz samodzielnych inicjatyw aktywnie poszukujemy sposobów skłonienia naszych dostawców i klientów do zapobiegania lub ograniczania emisji gazów cieplarnianych i innych szkodliwych wpływów na środowisko.



## Co muszę wiedzieć?

### My w KONE...

- ✓ Dochowujemy wszystkich obowiązujących przepisów i regulacji, utrzymujemy wysokie standardy ochrony środowiska we wszystkich naszych działaniach na całym świecie i wymagamy od naszych dostawców i partnerów przestrzegania tych samych standardów.
- ✓ Nieustannie dążymy do zrozumienia i zmniejszenia wpływu naszych produktów, usług i sposobu prowadzenia działalności na środowisko.
- ✓ Śledzimy i rozumiemy wymogi środowiskowe w poszczególnych obszarach odpowiedzialności oraz ich wpływ na naszą działalność. Nie omijamy żadnych procesów środowiskowych ani nie pomijamy żadnych wymogów w tym zakresie.



### Możesz...

- Podjąć odpowiedzialność za zobowiązania i cele określone w oświadczeniu KONE dotyczącym polityki ochrony środowiska.
- Wykazywać ciekawość i podsuwać tematy związane z ochroną środowiska oraz pytać, jak są one brane pod uwagę w konkretnym projekcie lub operacji — w KONE lub poza KONE.
- Zgłaszać problemy związane ze środowiskiem do osób przełożonych bezpośrednio po ich ujawnieniu.
- Projektować i opracowywać rozwiązania KONE zgodnie z wymaganiami określonymi w załączniku dotyczącym ochrony środowiska.
- Aktywnie prosić partnerów, dostawców i klientów o wprowadzanie bardziej przyjaznych środowisku praktyk i rozwiązań.



## Sygnaly ostrzegawcze

### Nie udało się...

- Odpowiednio uwzględnić kwestie bezpieczeństwa środowiskowego w projektowaniu, produkcji, instalacji lub konserwacji naszych produktów.
- Przeprowadzić niezbędnej oceny oddziaływania na środowisko w ramach procesu rozwoju nowych produktów i usług.
- Zdobyć wszystkich niezbędnych zezwoleń środowiskowych, licencji lub innej wymaganej dokumentacji dotyczącej naszej działalności, np. w zakresie gospodarki odpadami i ich usuwania.

### Zauważasz podejrzane zachowanie dostawców, takie jak:

- Dostawcy umieszczają w swoich produktach substancje, które są niedozwolone lub powinny zostać wycofane na mocy treści załącznika dotyczącego ochrony środowiska.
- Dostawcy nie chcą zadeklarować pełnego składu materiałowego swojej oferty lub lekceważą wymagania środowiskowe.

### Widzisz..

- Obawy dotyczące ochrony środowiska, na przykład związane z bezpieczeństwem chemicznym i gospodarką odpadami, są ignorowane dla zakończenia projektu na czas lub w budżecie.
- Materiały w naszych zakładach lub u klientów usuwane są w niewłaściwy sposób.
- Dostawca działa w sposób naruszający prawo lub przepisy albo wymagania KONE.



## Zasoby

Nasze zaangażowanie w ochronę środowiska zostało określone w dokumencie [Environmental Policy Statement](#).

Wymagania środowiskowe dla dostawców i pracowników firmy KONE zostały określone w [Environmental Annex](#).

# Prawa człowieka

## Przegląd

Zobowiązujemy się do szanowania i wspierania międzynarodowych standardów pracy i praw człowieka, w tym określonych w:

- Międzynarodowej Karcie Praw Człowieka,
- Wytycznych Organizacji Narodów Zjednoczonych dotyczących działalności gospodarczej i praw człowieka,
- podstawowych prawach pracowniczych określonych przez Międzynarodową Organizację Pracy, w tym w deklaracji MOP dotyczącej podstawowych zasad i praw w pracy,
- wytycznych OECD dla przedsiębiorstw wielonarodowych.

Jako zaangażowany sygnatariusz inicjatywy ONZ Global Compact wraz z jej dziesięcioma zasadami przestrzegamy praw człowieka i praw pracowniczych w całym łańcuchu dostaw, w tym we własnych zakładach, u dostawców oraz u partnerów biznesowych.



## Co muszę wiedzieć?

### Jesteśmy zobowiązani

do przestrzegania podstawowych praw człowieka określonych w Powszechnej Deklaracji Praw Człowieka.

### Od dostawców i partnerów

oczekujemy, że będą przestrzegać tych samych globalnych standardów.

Zapewniamy, że każdy pracownik jest świadomy swoich praw.

### Podejmujemy kroki

w celu zaradzenia negatywnemu wpływowi na prawa człowieka, gdy dowiadujemy się o takich sytuacjach.

## Zabramy wszelkich form współczesnego niewolnictwa.

Obejmuje to wszelkie formy pracy przymusowej, takiej jak praca na umowę o pracę, praca niewolnicza lub praca więzienna, w której pracownicy nie mogą podjąć dobrowolnej decyzji dotyczącej przystąpienia do pracy. Zabramy również stosowania gróźb, przemocy, podstępów lub przymusu dla zmuszenia pracowników do pracy wbrew ich woli.

Takie same standardy obowiązują naszych dostawców i partnerów biznesowych.

## Zabramy wszelkich form pracy dzieci.

Przestrzegamy standardów Międzynarodowej Organizacji Pracy dotyczących pracy dzieci.

Na przykład nie zatrudniamy pracowników w wieku poniżej 15 lat lub poniżej lokalnego wieku obowiązkowego kształcenia, w zależności od tego, który jest wyższy. Jeżeli zezwalają na to przepisy lokalne, minimalny wiek może być niższy w przypadku pracy lekkiej. Minimalny wiek do wykonywania prac niebezpiecznych to zawsze 18 lat.

## Stoimy na straży praw pracowniczych naszych pracowników i tego samego oczekujemy od naszych partnerów biznesowych.

Szanujemy prawo pracowników do tworzenia i przystępowania do stowarzyszeń reprezentujących ich interesy oraz do prowadzenia negocjacji zbiorowych lub indywidualnych.

## Firma KONE szanuje i ceni wolność każdego pracownika w zakresie wyboru poglądów politycznych.

Aby jednak mieć pewność, że współpracownicy nie poczują się urażeni poglądami politycznymi wyrażanymi przez innych pracowników, teren firmy KONE i wydarzenia zawodowe utrzymujemy jako wolne od działań politycznych i wyrażania przekonań politycznych.

Firma KONE przestrzega wszystkich obowiązujących przepisów dotyczących odpowiedzialnego pozyskiwania minerałów pochodzących z terenów objętych konfliktami zbrojnymi. Dążymy do tego, aby nasze produkty nie przyczyniały się do niszczenia środowiska naturalnego ani do łamania praw człowieka.



## Sygnaly ostrzegawcze

### Zauważasz niepokojące warunki pracy lub podejrzanе zachowanie...

- Zgłoszenia nadużyć, molestowania lub przemocy seksualnej i/lub fizycznej w miejscu pracy.
- Pracownicy borykają się z niebezpiecznymi lub niehigienicznymi warunkami pracy.
- Dokumenty tożsamości pracowników dostawcy są zatrzymywane przez dostawcę.
- Wynagrodzenia pracowników podwykonawców nie są wypłacane na czas.
- Pracownik nie jest zatrudniony oficjalnie ani nie zna nazwy stanowiska pracy.
- Zagraniczni pracownicy otrzymują niższe płace i mniej korzystne warunki pracy.



## Zasoby

[International Bill of Human Rights](#)

[United Nations Guiding Principles on Business and Human Rights](#)

[ILO Declaration on Fundamental Principles and Rights at Work](#)

[OECD Guidelines for Multinational Enterprises](#)

[KONE Sustainability Report](#)



# Prywatność



## Przegląd

Firma KONE jest zobowiązana do ochrony danych osobowych zgodnie z obowiązującymi przepisami. Wszelkie wykorzystanie i przetwarzanie danych osobowych w firmie KONE musi być zgodne z prawem, uczciwe i przejrzyste w stosunku do osób, których dotyczy.

Dane osobowe muszą być chronione przed nieuprawnionym użyciem i ujawnieniem, zgodnie z zasadami bezpieczeństwa informacji firmy KONE.





## Co muszę wiedzieć?

### Czym są dane osobowe?

Dane osobowe to wszelkie informacje dotyczące możliwej do zidentyfikowania osoby, takie jak imię i nazwisko, zdjęcie, informacje kontaktowe oraz unikalny identyfikator urządzenia lub systemu.

Dane, które są zagregowane, zaszyfrowane, zastąpione danymi nieistniejącymi lub w inny sposób zanonimizowane w sposób nieodwracalny, nie są już uważane za dane osobowe.



Jeżeli element danych można ponownie powiązać z osobą poprzez połączenie go z innymi danymi, uważa się go za dane osobowe, nawet jeśli sam dany element nie identyfikuje konkretnej osoby.

Dane osobowe muszą być trzymane w poufności oraz być chronione przed nieuprawnionym użyciem i ujawnieniem.

Nigdy nie należy pobierać części danych osobowych KONE ani kopiować danych osobowych KONE do jakichkolwiek osobistych aplikacji informatycznych lub urządzeń pamięci masowej. Jakikolwiek ujawnienie danych osobowych KONE poza firmę KONE jest surowo zabronione, chyba że istnieją wystarczające prawne, organizacyjne i techniczne zabezpieczenia zapewniające, że dane osobowe są przetwarzane i chronione w sposób równoważny do zapewnianego przez KONE.

Gromadzimy, udostępniamy i wykorzystujemy dane osobowe tylko wtedy, gdy jest to istotne dla naszej pracy, dla celów biznesowych firmy KONE i/lub dla wypełnienia zobowiązań ustawowych lub umownych firmy KONE.

Po zgromadzeniu danych osobowych w jednym celu nie należy wykorzystywać ich w przyszłości do celów niezgodnych z przeznaczeniem. Zmiana celu wykorzystania danych może wymagać od nas poinformowania odpowiednich osób o nowym celu lub uzyskania ich zgody na jego realizację.



## Sygnaly ostrzegawcze

Zauważasz niewłaściwe wykorzystanie danych osobowych, takie jak:

- Wykorzystywanie danych osobowych firmy KONE do celów niezwiązanych z działalnością KONE.
- Sprzedawanie lub ujawnianie w inny sposób danych osobowych poza firmę KONE bez odpowiednich porozumień umownych.
- Wykorzystywanie danych osobowych zebranych pierwotnie w jednym celu, takim jak zatrudnienie, w innym niezgodnym celu, takim jak marketing.

Udostępnianie lub przechowywanie informacji w sposób ryzykowny, taki jak:

- Udostępnianie danych osobowych w KONE osobom, które ich nie potrzebują do realizacji swojej pracy lub zlecenia na rzecz KONE.
- Przechowywanie lub udostępnianie danych osobowych poza systemami informatycznymi zatwierdzonymi przez KONE.
- Udostępnianie poufnych danych, takich jak informacje o stanie zdrowia, poprzez niechronioną pocztę e-mail.



## Zasoby

[Privacy Statement](#)

[Information Security Policy](#)

[Personal Data Protection Policy](#)

100  
1100L

floor  
100  
m  
300

Chronimy naszą  
markę i aktywa



# Oszustwa i kradzieże



## Przegląd

Wszelkiego rodzaju kradzieże, oszustwa, sprzeniewierzenia lub inne niewłaściwe wykorzystanie aktywów firmy KONE są całkowicie zabronione. Uczciwość i przejrzystość są podstawą naszej działalności.

Fundusze i inne aktywa firmy KONE wykorzystujemy w sposób odpowiedzialny oraz według ich zgodnego z prawem przeznaczenia.

Chronimy wszystkie aktywa firmy KONE, w tym zapasy, narzędzia, pojazdy, części zamienne, dane i własność intelektualną.

Wszystkie transakcje finansowe KONE opieramy na rzeczywistych wydarzeniach. Rejestrujemy je dokładnie, terminowo i zgodnie ze standardami rachunkowości firmy KONE oraz innymi obowiązującymi przepisami lokalnymi.

Nasze sprawozdania oraz dokumenty finansowe i pozafinansowe nie mają żadnych zapisów fałszywych, wprowadzających w błąd lub nieodzwierciedlających rzeczywistości



## Co muszę wiedzieć?



### Zapobiegamy oszustwom i kradzieżom w następujący sposób:

- Zabezpieczamy zarówno aktywa materialne (np. części zamienne w magazynach), jak i wartości niematerialne (np. dane w naszych telefonach czy laptopach).
- Przestrzegamy procedur i zasad firmy dotyczących wykorzystania wszystkich aktywów, w tym materiałów, narzędzi, zapasów i złomowania.
- Nie używamy zasobów KONE do własnych celów.
- Odchodząc z pracy w firmie KONE, nie zabieramy ze sobą żadnych informacji poufnych firmy KONE.
- Faktury wystawiamy dokładnie, w oparciu o rzeczywiste zdarzenia biznesowe, w sposób terminowy i zgodnie z warunkami umowy.
- Postępujemy zgodnie ze standardami rachunkowości KONE i dbamy o to, aby przychody nie były zawyżane lub zapisywane zbyt wcześnie.
- Należności pobieramy w terminie płatności i nie zawieramy umów ubocznych.
- Dokładnie rejestrujemy i alokujemy koszty na podstawie rzeczywistego wydarzenia biznesowego.
- Upewniamy się, że otrzymywane przez nas faktury są prawidłowe i zatwierdzamy je zgodnie z zasadami delegowania uprawnień i zasadami zatwierdzania faktur.
- Zwracamy koszty i wydatki związane z podróżami służbowymi zgodnie z zasadami obsługi podróży służbowych i nie uwzględniamy żadnych kosztów osobistych.



## Sygnaly ostrzegawcze

Zauważasz, że procesy i polityki są ignorowane. Na przykład:

- Działalność gospodarcza prowadzona jest bez umów i/lub odpowiedniego upoważnienia.
- Przychody są zapisywane zbyt wcześnie lub są zawyżone.
- Nie przestrzega się właściwych procesów zatwierdzania.
- Narzędzia lub pojazdy firmy KONE są używane do celów osobistych.
- Nie są przestrzegane zasady i procedury złomowania zapasów i materiałów.
- Otrzymujesz prośby o zarejestrowanie transakcji, księgowanie zamówień lub dokonanie płatności w sposób omijający kontrole finansowe i zatwierdzenia.
- Przychody lub koszty zostały nieprawidłowo przypisane w celu osiągnięcia jakichś celów.

W dokumentacji występują nieprawidłowości lub braki. Na przykład:

- Nie ma dowodów potwierdzających zapisy księgowe lub inne salda aktywów.
- Nakłady inwestycyjne, aktywa lub zobowiązania odnotowane w naszych księgach rachunkowych nie mogą zostać wyjaśnione.
- Otrzymujesz fakturę od podwykonawcy, która wymienia usługi, które nie zostały [jeszcze] wykonane na naszą rzecz.
- Publiczne oświadczenia dotyczące wyników testów nie odpowiadają danym wewnętrznym.



## Zasoby

[Global Delegation of Authority](#)

[Global Purchasing Policy](#)

[Global Travel Policy](#)

# Cyber- bezpieczeństwo



## Przegląd

W KONE przywiązujemy dużą wagę do cyberbezpieczeństwa. Do obowiązków każdego pracownika należy właściwe postępowanie podczas wykorzystywania, opracowywania lub utrzymywania cennych informacji, narzędzi i zasobów cyfrowych.

Naszą zasadą jest zapewnienie odpowiedniej ochrony informacji niezbędnych do skutecznego prowadzenia działalności KONE.

Tworzymy systemy i produkty zgodnie z ustalonymi zasadami bezpieczeństwa, w tym testujemy je przed wprowadzeniem na rynek oraz monitorujemy pod kątem zagrożeń i luk w zabezpieczeniach cybernetycznych.

Więcej informacji można znaleźć w dokumencie Zasady bezpieczeństwa informacji KONE.



## Co muszę wiedzieć?

Nasz majątek firmowy obejmuje wszelkie urządzenia firmowe, takie jak komputery, tablety, telefony, pocztę elektroniczną i aplikacje.

Wszystkie informacje, technologie i narzędzia otrzymane od firmy KONE pozostają własnością firmy KONE.

Do osób odpowiadających za rozwój produktu, oprogramowania lub infrastruktury IT:

Należy postępować zgodnie z wytycznymi KONE dotyczącymi bezpiecznego rozwoju. Upewnij się, że w całym cyklu rozwoju wdrażane są odpowiednie środki kontroli bezpieczeństwa, począwszy od wczesnych etapów projektu programistycznego.

Ponosisz odpowiedzialność za właściwe, zgodne z prawem i zgodne z zasadami i instrukcjami firmy KONE używanie narzędzi i technologii oraz zarządzanie nimi.

Tam, gdzie jest to dozwolone przez prawo, firma KONE zastrzega sobie prawo do monitorowania i badania korzystania przez pracowników z narzędzi i technologii firmy, w tym narzędzi komunikacyjnych.

Jeśli współpracujesz z dostawcami:

Postępuj zgodnie z wytycznymi KONE dotyczącymi cyberbezpieczeństwa łańcucha dostaw. Przeprowadź odpowiednią ocenę ryzyka bezpieczeństwa i przypisanie odpowiednich środków kontroli bezpieczeństwa.

Wszystkie informacje należy traktować z ostrożnością tak, aby zapobiec nieuprawnionemu ujawnieniu.

- ✓ Używaj silnych haseł i chroń je, zachowując je dla siebie.
- ✓ Upewnij się, że zasoby informacyjne są chronione przed przypadkowym usunięciem, złośliwym oprogramowaniem oraz nieautoryzowanym użyciem lub modyfikacją.
- ✓ Do przechowywania, przesyłania i tworzenia kopii zapasowych informacji KONE należy używać wyłącznie systemów i narzędzi zatwierdzonych przez KONE.
- ✓ Do prowadzenia działalności KONE należy używać wyłącznie kont służbowych i poczty elektronicznej.



## Sygnaly ostrzegawcze

Dbaj o bezpieczeństwo swojego konta KONE. TEGO NIE NALEŻY ROBIĆ:

Udostępniać swoje hasła KONE lub używać ich gdziekolwiek indziej.

Próbować uzyskiwać dostęp do kont innych użytkowników lub pomijać kontrolę bezpieczeństwa systemu.

Używać adresu e-mail KONE do celów prywatnych.

Podłączać do wewnętrznej sieci lub urządzeń KONE nieautoryzowane lub nieznane urządzenia, takie jak dyski USB lub routery internetowe.

Używać narzędzi roboczych do wysyłania lub przechowywania treści nielegalnych, napastliwych lub pornograficznych.

Chroń informacje KONE. TEGO NIE NALEŻY ROBIĆ:

Udostępniać lub przechowywać informacje KONE za pomocą osobistych mediów społecznościowych lub usług przechowywania danych.

Ujawniać ani publikować tajemnic handlowych KONE lub informacji poufnych, zastrzeżonych lub w inny sposób wrażliwych.

W przypadku odejścia z firmy KONE zabierać ze sobą lub wykorzystać wszelkie informacje poufne dotyczące firmy KONE.

Przekazywać służbowe wiadomości e-mail poza firmę KONE, na przykład na prywatny adres e-mail.

### Zgłaszanie problemów z cyberbezpieczeństwem:

W razie otwarcia podejrzanego linku lub załącznika do wiadomości e-mail albo zobaczenia czegoś dziwnego w programie Outlook lub na komputerze, natychmiast zadzwoń do działu IT.

Podejrzone wiadomości e-mail wysyłaj do dalszego zbadania, klikając przycisk raportowania wiadomości e-mail w programie Outlook.

Wszelkie podejrzenia naruszenia bezpieczeństwa danych lub włamania należy bezzwłocznie zgłaszać zespołowi ds. cyberbezpieczeństwa KONE, na adres [security@kone.com](mailto:security@kone.com).



## Zasoby

[Information Security Policy](#)

[Cybersecurity Rules](#)

# Własność intelektualna i poufność

## Przegląd

Informacje, dane i prawa własności intelektualnej to cenne aktywa firmowe o coraz większym znaczeniu dla działalności gospodarczej. Postępujemy zgodnie z najlepszymi praktykami w zakresie ochrony i właściwego korzystania z takich aktywów KONE.

Szanujemy również prawa własności intelektualnej oraz informacje niepubliczne innych osób. Obchodzimy się z takimi informacjami z należytą ostrożnością.



## Co muszę wiedzieć?

### Prawa własności intelektualnej obejmują:

patenty KONE, tajemnice handlowe, znaki towarowe, prawa autorskie i markę.

Inne wartości niematerialne, którymi musimy starannie zarządzać i które musimy chronić, obejmują poufne informacje o klientach, cenach, badaniach i rozwoju oraz strategii.

W zakresie ochrony, zarządzania i ujawniania własności intelektualnej oraz wartości niematerialnych i prawnych firmy KONE stosujemy najlepsze praktyki. Na przykład:

- ✓ Nie ujawniamy informacji poufnych KONE bez właściwego upoważnienia.
- ✓ W przypadku udostępniania informacji podmiotom zewnętrznym musimy rozumieć, co jest udostępniane i w jakim celu, a nadto zapewnić odpowiednią ochronę umowną i ograniczenia w korzystaniu z informacji.
- ✓ Znaki towarowe i marka mają zasadnicze znaczenie dla działalności KONE i powinny być zawsze używane zgodnie z dokumentami Zasady dotyczące znaków towarowych, Zasady dotyczące marki oraz Wytyczne dotyczące marki KONE.
- ✓ Dokumenty wewnętrzne klasyfikujemy jako publiczne, wewnętrzne, poufne lub tajne, zgodnie z dokumentem Zasady zarządzania danymi, i odpowiednio kontrolujemy dostęp do nich.

Szanujemy również prawa własności intelektualnej oraz informacje niepubliczne innych osób. Na przykład nie wysyłamy ani nie pobieramy materiałów naruszających prawa autorskie.

Zobowiązujemy się do wykorzystywania, zarządzania i ujawniania informacji podmiotów zewnętrznych zgodnie z obowiązującym prawem oraz zobowiązaniami umownymi firmy KONE.



## Sygnaly ostrzegawcze

Musisz udostępnić poufne lub zastrzeżone informacje albo inne aktywa KONE osobom trzecim:

- Upewnij się, że wprowadzono odpowiednie zabezpieczenia, takie jak umowę o zachowaniu poufności (NDA) lub klauzule ograniczające wykorzystanie i dalsze ujawnianie informacji/zasobów KONE.
- Upewnij się, że rozumiesz, które zasoby KONE możesz udostępniać dalej, a których — nie. W razie wątpliwości poproś o radę.
- Nie należy ujawniać bez odpowiedniego upoważnienia danych wrażliwych, takich jak rysunki fabryczne lub dane dotyczące badań i rozwoju.
- Jeśli podmiot zewnętrzny poprosi o użycie nazwy lub logo KONE jako odniesienia, przy podejmowaniu decyzji o udzieleniu zgody i sprawdzaniu, czy wykonano właściwe czynności, należy zapoznać się z przewodnikiem referencyjnym dla partnerów.

Chcesz udostępnić zastrzeżone informacje podmiotu zewnętrznego w ramach KONE lub podmiotom zewnętrznym:

- Upewnij się, że KONE ma prawo do ujawnienia informacji w ramach naszej umowy z właścicielem informacji.

Zawierasz umowy z dostawcami KONE:

- Upewnij się, że KONE uzyska wystarczające prawa własności lub prawa licencyjne do dowolnego oprogramowania lub kodu źródłowego otrzymanego od dostawcy.
- Pozwól dostawcom na odwoływanie się do ich pracy z KONE wyłącznie zgodnie z Przewodnikiem referencyjnym dla partnerów KONE.



## Zasoby

[Data Governance Policy](#)

[KONE Partner Reference Guide](#)

[KONE Brand Policy](#)

[Trademarks, Trade Names and Domain Names Policy](#)

[KONE Brand Guidelines](#)



# Komunikacja zewnętrzna



## Przegląd

Jak i co komunikujemy na zewnątrz ma istotne znaczenie. Dobrze zaplanowana i zrealizowana komunikacja wspiera cele biznesowe KONE, przyczynia się do zaangażowania i wydajności pracowników i w efekcie do jakości obsługi naszych klientów.

Zobowiązujemy się do stałego zapewniania dokładnych, bezstronnych, spójnych i aktualnych informacji.

W komunikacji zewnętrznej kierujemy się następującymi zasadami:

- Inkluzywność
- Szybkość
- Prawdopodobność
- Spójność
- Otwartość

## Co muszę wiedzieć?

Dbamy o to, aby informacje były ujawniane prawidłowo, z poszanowaniem priorytetu prywatności.

Dokonyjemy pełnych i terminowych ujawnień informacji o firmie zgodnie z wymogami prawnymi obowiązującymi KONE jako spółkę publiczną, notowaną na giełdzie.

Więcej informacji zawiera dokument [Disclosure Guidelines](#)

Wypowiadamy się w imieniu firmy KONE lub wygłaszamy publiczne oświadczenia tylko wtedy, gdy masz do tego upoważnienie.

Nie przedstawiamy własnych działań ani opinii politycznych jako działań lub opinii firmy KONE.

We wszystkich komunikatach zewnętrznych, w tym w materiałach marketingowych, jesteśmy prawdomówni i nigdy nie staramy się wprowadzać w błąd ani w inny sposób podawać nieprawdziwych informacji na temat naszych produktów, usług, perspektyw biznesowych lub finansowych.

### Praktyczne zasady dotyczące mediów społecznościowych

- ✓ Nie publikujemy w Internecie poufnych, osobistych, zastrzeżonych lub informacji wrażliwych handlowo, niezależnie od tego, czy należą one do firmy KONE, czy do strony trzeciej, która udostępniła je firmie KONE.
- ✓ Jeśli publicznie promujemy produkty i usługi KONE, w tym w mediach społecznościowych, musimy zadbać o to, by jasno zakomunikować naszą przynależność do KONE.
- ✓ Jeśli identyfikujemy w mediach społecznościowych jako pracownik firmy KONE, zachowujemy się z szacunkiem i przestrzegamy dokumentu [KONE Social Media Policy](#).

## Sygnały ostrzegawcze

### Poznaj zasady i zachowaj ostrożność w następujących sytuacjach:

- Otrzymujesz prośbę o ujawnienie poufnych, zastrzeżonych lub wrażliwych informacji handlowych.
- Analityk lub przedstawiciel mediów kontaktuje się z Tobą i prosi o oświadczenie lub opinię w jakiejś sprawie związanej z firmą.
- Przygotowujesz materiały promocyjne lub marketingowe.
- W KONE doszło do kryzysu. Wskazano Cię jako rzecznika prasowego firmy.
- Zaproszono Cię do przemówienia na konferencji lub wydarzeniu publicznym w zakresie Twojej specjalizacji.
- Przedstawiasz oświadczenia dla mediów na temat produktów lub usług KONE.

## Zasoby

[Disclosure Policy](#)

[KONE Social Media Guidelines](#)

[Disclosure Guidelines](#)

[Global Crisis](#)

[Communications Manual](#)

[Global Social Media Policy](#)

# Handel z wykorzystaniem informacji wewnętrznych

## Przegląd

KONE to spółka notowana na giełdzie. Dlatego musi przestrzegać obowiązujących przepisów i zasad w zakresie wykorzystywania informacji wewnętrznych. Podczas wykonywania naszej pracy możemy poznać poufne informacje o KONE, których ujawnienie może mieć wpływ na wartość instrumentów finansowych KONE, takich jak akcje.

Podczas obrotu instrumentami finansowymi zabrania się wykorzystywania informacji poufnych w celu uzyskania korzyści ekonomicznych dla siebie lub innej osoby. Ponadto informacje poufne nie mogą zostać ujawnione innej osobie, chyba że osoba ta jest upoważnionym odbiorcą.

Wszelkie działania naruszające te zobowiązania mogą mieć poważne konsekwencje, w tym grzywny, sankcje i kary administracyjne, a także indywidualne sankcje karne.

Informacje poufne, które w przypadku publicznego ujawnienia mogą wpłynąć na wartość instrumentów finansowych firmy KONE lub innej firmy, muszą być utrzymywane w tajemnicy do czasu ich opublikowania.



## Co muszę wiedzieć?

### Czym są informacje wewnętrzne?

Informacje wewnętrzne to wszystkie informacje dotyczące spółki lub jej akcji albo innych instrumentów finansowych, które nie zostały opublikowane lub w inny sposób ujawnione, a które, gdyby zostały podane do publicznej wiadomości, prawdopodobnie miałyby znaczący wpływ na cenę odpowiedniego instrumentu finansowego .

Oprócz firmy KONE informacje poufne mogą dotyczyć także innej firmy lub jej instrumentów finansowych.

Jeśli masz informacje wewnętrzne, nie możesz:

- ✗ Wykorzystywanie informacji wewnętrznych, bezpośrednio lub pośrednio, przy zakupie lub sprzedaży instrumentu finansowego na własny rachunek lub na rachunek innej osoby.
- ✗ Rekomendowanie lub doradzanie innej osobie angażującej się w handel z wykorzystaniem informacji wewnętrznych.
- ✗ Ujawniać informacji wewnętrznych, chyba masz do tego upoważnienie.



Jeśli nie mam pewności, czy pewne informacje są informacjami wewnętrznymi lub czy wolno mi je ujawnić, proszę o poradę działu prawnego lub działu relacji inwestorskich.



## Sygnaly ostrzegawcze

Przez pomyłkę odkrywasz informacje wewnętrzne:

- Nie wolno udostępniać żadnych niepublicznych informacji dotyczących firmy KONE lub innych firm innym osobom, takim jak partnerzy biznesowi, członkowie rodziny lub przyjaciele, którzy mogliby wykorzystać te informacje do handlu papierami wartościowymi. Zasada ta ma zastosowanie niezależnie od tego, czy informacje wewnętrzne zostały uzyskane celowo, czy przez pomyłkę.

Ktoś prosi Cię o poradę biznesową:

- W oparciu o informacje niepubliczne nie wolno podawać „zalet” ani udzielać „wskazówek” partnerom biznesowym, członkom rodziny lub znajomym, aby kupili lub sprzedali instrumenty finansowe firmy KONE lub innych podmiotów.



## Zasoby

Więcej wskazówek jest dostępnych w dokumencie [KONE Insider Policy](#)

# Wypowiadaj się i zgłaszaj wątpliwości

Wiemy, że zgłaszanie problemów może być niekomfortowe i stresujące. Dlatego traktujemy zgłoszenia z najwyższą poufnością. Chcemy, aby osoby zgłaszające problemy czuły się bezpiecznie, otrzymywały wsparcie i były wysłuchane, nawet jeśli nie są pewne, czy doszło do jakiegokolwiek wykroczenia. Obiecujemy postępować uczciwie i szybko w oparciu o zebrane przez nas informacje.

Firma KONE nie toleruje żadnych form odwetu wobec osób, które w dobrej wierze zgłoszą naruszenie Kodeksu postępowania.

## Jak zgłosić problem dotyczący zgodności



### Kontakt bezpośredni:

Menedżer, kierownictwo lokalne, kadry lub dział prawny



### E-mail bezpośrednio do działu zgodności:

Globalny: [compliance@kone.com](mailto:compliance@kone.com)

GCN: [gcn.compliance@kone.com](mailto:gcn.compliance@kone.com)

ENA: [AmericasCompliance@kone.com](mailto:AmericasCompliance@kone.com)



### Linia zgodności:

Strona intranetowa dotycząca etyki i zgodności z przepisami/raportowanie wątpliwości



### Naruszenia danych osobowych:

[security@kone.com](mailto:security@kone.com)



## Zasoby

[KONE Compliance Speak-Up Guidelines](#)

# Etyczne Podejmowanie decyzji

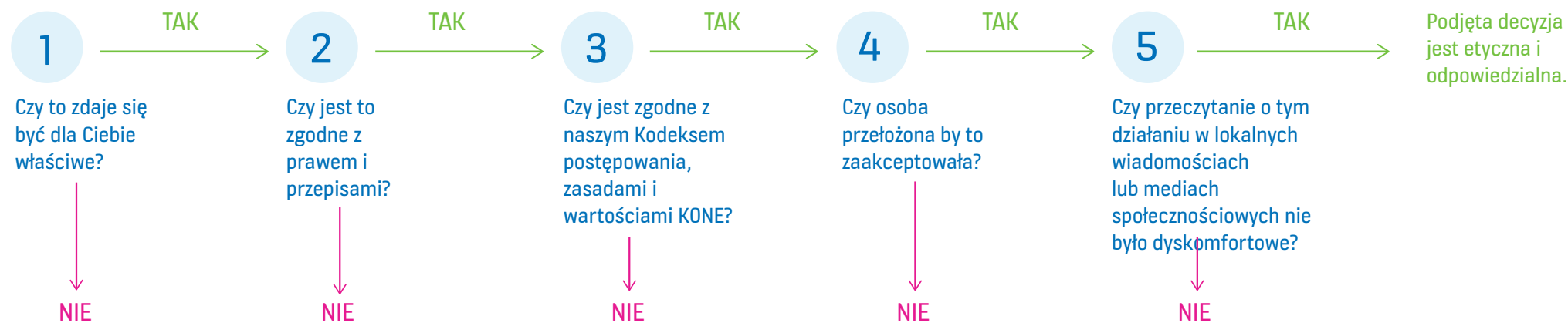
Kiedy stajesz w obliczu sytuacji, która wydaje się trudna, i nie masz pewności, czy możesz zaufać swojemu przeczuciu, pamiętaj o naszych 5 pytaniach będących formą wskazówek.

Te pytania pomogą Ci podjąć właściwe decyzje, mając na uwadze uczciwość, prawość i uczciwość.

## 5 pytań będących wskazówkami

Jeśli nie wiesz, jak się zachować

✓ Jeśli odpowiesz **Tak** na każde z pytań, zrób następny krok!



✗ Jeśli odpowiesz „nie” na którekolwiek z pytań, **WSTRZYMAJ SIĘ Z DZIAŁANIEM i ZAPYTAJ dział prawny lub dział zgodności** ([compliance@kone.com](mailto:compliance@kone.com))

Dedicated to People Flow

