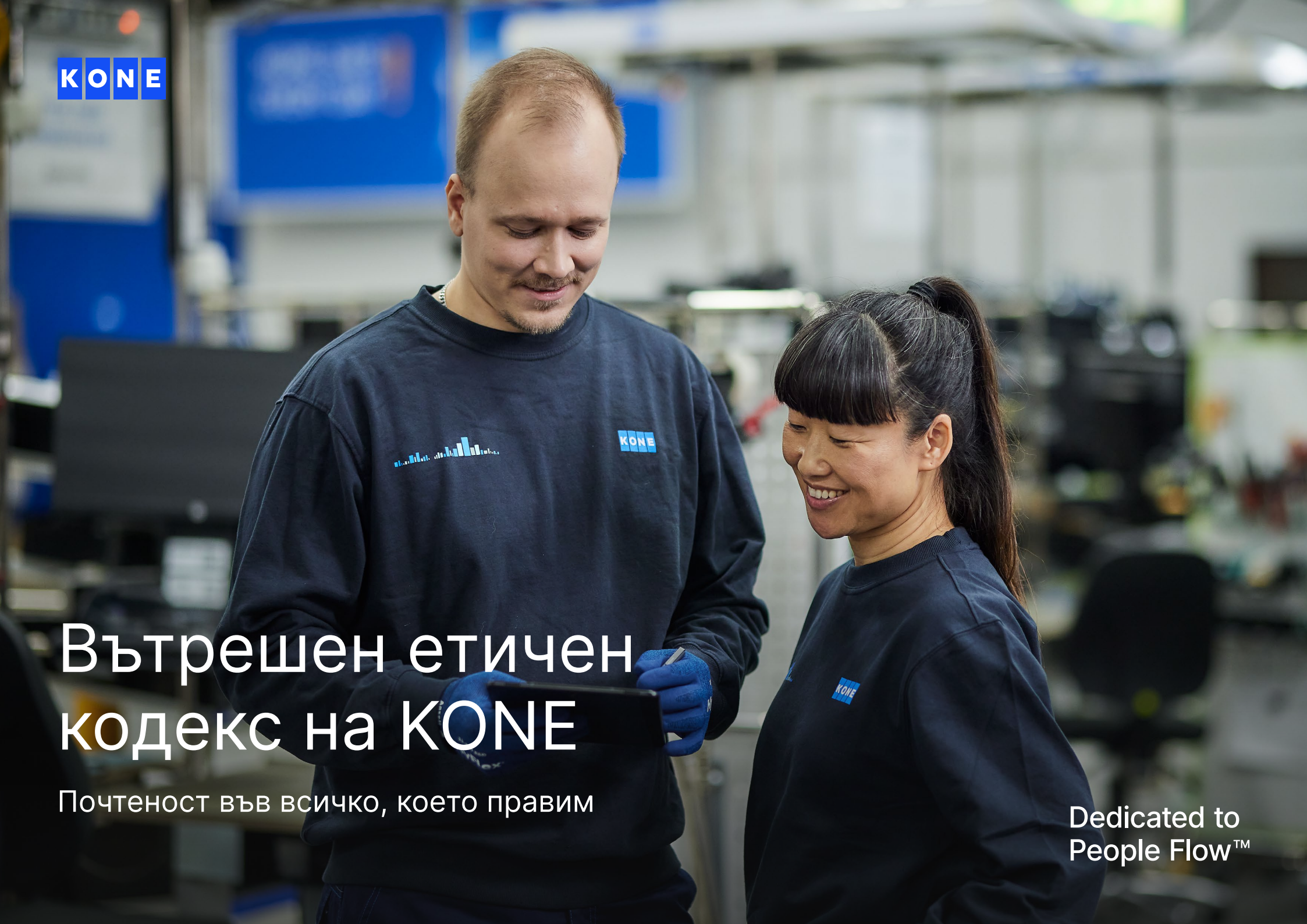




KONE



Вътрешен етичен  
кодекс на KONE

Почтеност във всичко, което правим

Dedicated to  
People Flow™

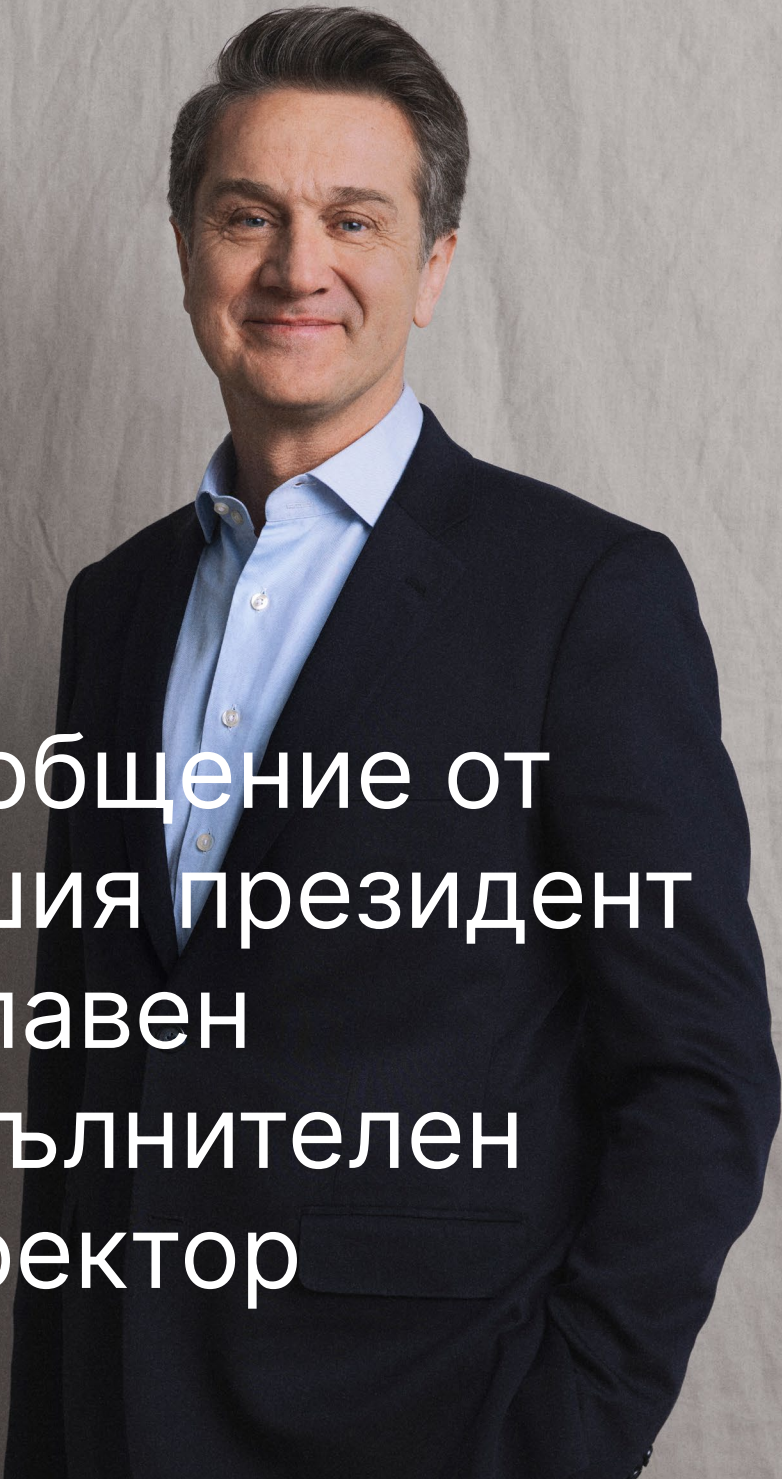


# Съдържание

Съобщение от нашия президент и главен изпълнителен директор	3
Цел и обхват	4
Ние правим бизнес честно и етично	6
Конфликти на интереси	7
Корупция	9
Спазване на законите за конкуренцията	11
Спазване на търговски условия	13
Проверка на трети страни	15
Отнасяме се с грижа и уважение	17
Благосъстояние на работното място	18
Здраве и безопасност	20
Спазване на правилата за опазване на околната среда	22
Права на човека	24
Защита на данните	26
Ние защитаваме нашата марка и активи	28
Измама и кражба	29
Киберсигурност	31
Интелектуална собственост и поверителност	33
Външни комуникации	35
Търговия с вътрешна информация	37
Изразявайте опасенията си	39
Етично вземане на решения	40







# Съобщение от нашия президент и главен изпълнителен директор

Уважаеми колеги,

Почтеността и етичното поведение са крайъгълните камъни на успеха на KONE през годините. Те са в основата на начина, по който си сътрудничим с нашите клиенти, бизнес партньори и колеги по целия свят. Тези принципи са неразделна част от нашата фирмена култура.

Кодексът за поведение на KONE очертава отговорното и етично поведение, което се очаква от служителите и компаниите на KONE. Ние трябва да прилагаме най-високите етични стандарти във всичко, което правим. Като приемаме с цялото си сърце този Кодекс, ние насърчаваме среда на доверие, уважение и отговорност. Така вдъхновяваме хората около нас, поддържаме конкурентно предимство и изпълняваме стратегията си на лидер в областта на устойчивото развитие.

Етиката и спазването на правилата са от жизненоважно значение за изграждането на доверие в нашите клиенти. Нашите ценности - Грижа, Клиент, Сътрудничество и Смелост - ни ръководят при вземането на всяко решение. Кодексът за поведение ни помага да направим правилния избор, особено когато се намираме на кръстопът. Той също така подкрепя ангажимента ни да бъдем приобщаваща работна среда, в която всеки се чувства сигурен да изкаже мнението си.

Ангажиментът ни към Кодекса не подлежи на обсъждане. Ако станете свидетели на поведение, което противоречи на правилата, изразете своята загриженост и отстоявайте това, което е правилно. Говоренето е много важно. Бъдете сигурни, че сигналът ви ще бъде разгледан поверително. Искам всички вие да знаете, че лично аз съм много силно убеден в етичното бизнес поведение. В KONE приемаме много сериозно всички нарушения на Кодекса за поведение и нарушаването му ще има последствия.

Да постъпваш правилно е добър бизнес. Всеки един от нас играе решаваща роля в отстояването на нашите ценности и в изграждането на силна фирмена култура. Нека да продължим да извършваме работата си с почтеност и етично мислене, като полагаме основите на иновативна бизнес среда, която е от полза за нашите клиенти, нашата компания и бъдещите поколения.

С най-добри пожелания,

**Филип Делорм**

Президент и главен изпълнителен директор

# Цел и обхват

## Цел

Вътрешният ни етичен кодекс служи като набор от ръководни принципи, които ни помагат да вземаме правилни решения в ежедневните си задачи, където и да се намираме. Знаем, че справедливият, честен и почтен бизнес създава основа за здравословна работна среда и изгражда доверие сред нашите клиенти и бизнес партньори.

Вътрешният етичен кодекс помага на всички ни да останем верни на принципите си, като определя очакваното отговорно и етично поведение на служителите и компаниите на KONE.

KONE се ангажира винаги да спазва всички приложими закони и подзаконови разпоредби. Настоящият Вътрешен етичен кодекс не замества, нито има приоритет пред местните закони и подзаконови разпоредби.

KONE се отнася деликатно към културните норми и практики на държавите, в които работи. Но ако тези норми и практики влязат в конфликт с духа на този Вътрешен етичен кодекс, служителите трябва да спазват етичния кодекс.

## Обхват

Кодексът за поведение се прилага за всички директори, служители, мениджъри и работници на KONE в световен мащаб, както и за членовете на управителните съвети на всички компании на KONE. Той обхваща всички дъщерни дружества, клонове и други структури, в които KONE упражнява управленски контрол.

От всеки от нас зависи да прочете, разбере и спазва Вътрешния етичен за поведение и свързаните с него политики.

Нарушаването на Вътрешния етичен кодекс може да доведе до дисциплинарни действия, включително до уволнение.



# Отговорността започва с вас



## Всички споделяме няколко отговорности:

- ✓ Постъпвайте почтено
- ✓ Прочетете и разберете Вътрешния етичен кодекс
- ✓ Избягвайте поведение, което може да доведе до незаконни действия или да накърни репутацията на KONE
- ✓ Изразявайте опасенията си и задавайте въпроси, когато нещо не изглежда както трябва

Когато отделните индивиди възприемат лидерския подход, цялата ни организация процъфтява. Всички ние играем важна роля за изграждането на здравословна култура на работното място и за стимулирането на почтения бизнес.

**Обърнете се към вашия ръководител, отдел "Съответствие", отдел "Правен" или отдел "Хора и комуникации", за да ви помогнат да отговорите на по-трудните въпроси.**




Отнасяйте се към колегите си с грижа и уважение. Познавайте правилата и изразявайте опасенията си, ако нещо не изглежда както трябва.

Бъдете за пример на екипа и развивайте културата на KONE. Дръжте себе си и членовете на вашия екип отговорни за действията си в съответствие с Вътрешния етичен кодекс за поведение. Играйте жизненоважна роля за намирането на отговори на въпроси, за разрешаването или ескалирането на проблемите по подходящ начин.

Съответствието е дело на всички. Като действваме непрекъснато почтено, можем да запазим доверието и да постигнем устойчив бизнес успех с нашите клиенти.



A group of four business professionals (three men and one woman) are standing in a modern office environment, looking at documents and talking. The woman is on the left, wearing a brown blazer and light-colored pants. The man next to her is wearing a white shirt and dark pants. The man in the center is wearing a blue blazer and dark pants. The man on the right is wearing a blue blazer and dark pants. They are all looking at documents held by the man in the center. The background shows a modern office building with large windows and a glass railing.

Ние правим бизнес  
честно и етично



# Конфликти на интереси



## Общ преглед

Какво означава конфликт на интереси?

Конфликт на интереси възниква, когато нашите лични интереси противоречат на работните ни задължения или на интересите на KONE.

Винаги действаме в най-висшия интерес на KONE и активно избягваме всички конфликти на интереси. Не позволяваме на личните ни интереси да повлияят на бизнес решенията, които вземаме от името на KONE.

Своевременно разкриваме всички действителни или потенциални конфликти на интереси на нашия ръководител, отдел “Хора и комуникации”, отдел “Правен” или отдел “Съответствие”.





## Какво трябва да знаете?

Ние защитаваме интересите на KONE и собствената ни репутация, като идентифицираме и управляваме както действителните, така и потенциалните конфликти на интереси. Това ни помага да избягваме ситуации, в които нашите намерения и/или лоялност могат да бъдат поставени под въпрос.

### Ние знаем...

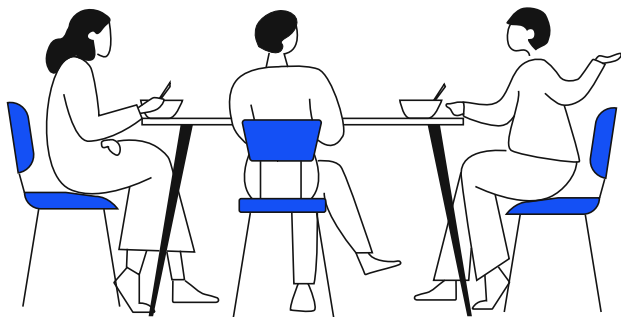
- ✓ В рамките на работния ден се очаква да посветим всичките си усилия на бизнеса на KONE. Трябва да се избягват всякакви вторични, лични дейности, които биха могли да повлияят отрицателно на интересите на KONE.
- ✓ Нашите процеси, като набиране на персонал, кариерно развитие, възнаграждение и покупки, са честни и справедливи, което означава, че решенията ни не се влияят от лични отношения.

### Като служител...

Вземам решения в най-добрия интерес на KONE. Трябва да съобщавам за всеки потенциален или действителен конфликт на моя ръководител, отдел "Хора и комуникации", отдел "Правен" или отдел "Съответствие".

### Като мениджър...

Отговарям за проверката на потенциалните конфликти на интереси и за предприемането на подходящи действия за разрешаването им, които могат да включват помощта на отдел "Хора и комуникации", отдел "Правен" или отдел "Съответствие", ако е необходимо.



## Червени знамена

Важно е да можете да разпознаете потенциален конфликт, когато го забележите, и да го докладвате

### Следват примери за ситуации, които изискват разкриване:

- Възнамерявате да търсите допълнително назначение извън KONE.
- Възнамерявате да заемете длъжност като член на борда на конкурент, доставчик или партньорска компания на KONE.
- Извън ролята си на служител на KONE предоставяте услуги на конкурент или на предложен или настоящ доставчик или клиент на KONE.
- Имате или знаете за член на семейството си, който има значителен интерес (напр. собственост) в конкурент или доставчик на KONE.
- Имате член на семейството, който е нает от конкурент или е нает от клиент или доставчик на KONE, с когото имате взаимоотношения в рамките на работата си в KONE (например участвате в избора на доставчик).
- Използвате собствената си позиция в KONE или поверителната информация на KONE, за да подпомагате личните си интереси или интересите на приятел или член на семейството.
- Имате лична или родствена връзка с колега, заемащ позиция на пряк или непряк началник или подчинен.
- Участвате в решението за наемане на ваш роднина или приятел.

„Роднина/член на семейството“ или „родствена връзка“ означава родител, съпруг/съпруга, партньор, дете, братовчед, братовчедка, чичо или леля на служител на KONE.



### Ресурси

[Anti-bribery and corruption policy](#)



# Корупция



## Общ преглед

**Ние не учаваме** в неуместни или корумпирани бизнес практики с трети страни, включително клиенти, посредници, дистрибутори, доставчици и подизпълнители.

Провеждаме подходяща проверка и опознаваме всички трети страни, с които работим.

**Не даваме, нито приемаме** подкупи или откази. Не извършваме и плащания за улесняване (неофициални плащания или облаги, предоставени на държавен служител, например за получаване на одобрение или улесняване на бизнес сделка).

**Ние гарантираме**, че всички подаръци или фирмени развлечения, които предлагаме или приемаме от трети страни, са скромни, уместни и съответстват на закона и правилата на нашата компания.

**Когато работим** с регулаторни органи и държавни служители, следваме високи етични стандарти и действаме в съответствие с всички приложими закони и подзаконови разпоредби.

**Не правим** политически дарения и гарантираме, че всички дарения и спонсорства са уместни и одобрени в съответствие с правилата на нашата компания.

**Спазваме** всички приложими закони и подзаконови разпоредби срещу изпирането на пари, финансирането на тероризма и укриването на данъци.





## Какво трябва да знаете?

### Какво означава подкуп?

Подкупът е плащане, подарък, услуга или друго ценно нещо, което се предлага, приема или иска в замяна на неправомерно предимство. Предлагането, искането или приемането на подкуп е строго забранено в KONE.

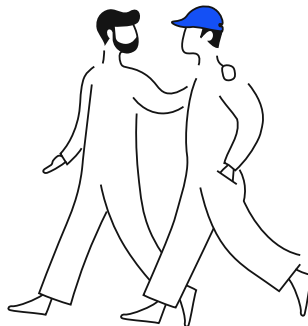
За да гарантираме, че подаръците, фирмените развлечения, спонсорството и даренията няма да бъдат сметени за потенциален подкуп, винаги проверяваме дали за тях има **законно бизнес основание**, дали са уместни и одобрени в съответствие с нашите фирмени политики и правила.

**Ние отхвърляме всяко искане или предложение за неуместно плащане, подарък или услуга и незабавно съобщаваме за това на правния отдел или на отдела по съответствие.**

- ✓ Държавните служители, като например представители на правителството или служители на публични агенции или държавни компании, са обект на по-строги правила за борба с подкупите, затова обръщаме специално внимание на отношенията си с тях.
- ✓ Не плащаме и не предлагаме облаги на държавни служители в опит да им повлияем.
- ✓ Не участваме в търговия с влияние или неподходящо лобирание.
- ✓ KONE не предоставя средства или ресурси пряко или непряко на политически кампании, партии, кандидати, държавни служители или техни сътрудници. Ние не използваме помещенията на KONE или работни събития за политически дейности или цели.

На доставчици, агенти, консултанти, дистрибутори и други посредници е строго забранено да дават и приемат подкупи или да извършват други корупционни дейности от наше име.

Очакваме такива трети страни да поддържат сходно ниво на етика и съответствие като KONE и изискваме от тях да подпишат съответния Етичен кодекс за доставчици/дистрибутори на KONE или еквивалентен документ.



## Червени знамена

### Наблюдавайте или работите с бизнес партньори, които...

- Отказват да се ангажират с нашия Етичен кодекс за доставчици или дистрибутори.
- Подозирате, че може да участват в незаконни или неетични практики.
- Предлагат на KONE незаконни или неетични бизнес договорености.
- Не желаят да споделят информация за своите корпоративни структури или собственост.
- Се опитват да повлияят на бизнес решенията ви, например като обещаващ неподходящи подаръци или облаги на вас или на KONE или твърдят, че имат специално влияние върху клиенти или държавни служители.

### Съмнителни бизнес дейности, като например:

- Клиент моли KONE да приеме плащане от трета страна, с която KONE няма договорни отношения или която се намира в друга държава.
- Мениджърът на сграда иска заплащане в замяна на благоприятстването на KONE.
- Държавен служител изисква неофициално плащане, за да освободи нашите продукти или части от митницата, или да ускори издаването на разрешително или виза.
- Служител на KONE води клиент на изцяло платено пътуване, за да посети фабрика на KONE, като няколко дни са посветени просто на разглеждане на забележителности с членове на семейството.
- Клиент предлага на плати на KONE в брой.
- KONE извършва плащане на услуги или стоки, преди те да бъдат извършени или доставени.
- Ваш колега, доставчик или клиент ви принуждава да:
  - използвате продуктите и/или услугите на конкретна трета страна
  - заобиколите приложимите процеси за подбор и одобрение
  - наемете приятел или роднина
  - направите дарение на конкретна фондация или благотворителна организация



## Ресурси

[KONE Global Instructions on Sponsorship & Donations](#)

[Instructions on Gifts & Corporate Hospitality](#)

[Compliance requirements for factory visits](#)

# Спазване на законите за конкуренцията

## Общ преглед

Ние насърчаваме честната и здравословна конкуренция във всичко, което правим. Посветени сме на това да спазваме всички приложими правила за конкуренцията във всички наши начинания.

Конкурентите нарушават правилата на конкуренцията, когато координират поведението си на пазара (например определяне на цени или разпределяне на пазари).

Правилата на конкуренцията се нарушават и когато изключително силна компания злоупотребява с пазарната си сила.





## Какво трябва да знаете?

Важно е да разберете как правилата на конкуренцията засягат бизнеса на KONE, за да можете да разпознаете неуместните бизнес практики, да се уверите, че собственото ви поведение е в съответствие с законите за конкуренцията, и да избягвате договорености, които нарушават лоялната конкуренция.

Нарушаването на правилата на конкуренцията може да има много сериозни последствия за KONE и служителите на KONE. Те могат да включват високи глоби, граждански искиове за щети от клиенти, подвеждане на служителите на KONE под наказателна отговорност и сериозно накърняване на репутацията на KONE.

### Ние никога не участваме в антиконкурентни споразумения или картели. Ние не...

- ✗ Участваме в определянето на цени, което означава, че не съгласуваме цени, отстъпки или маржове с конкурентите.
- ✗ Участваме в измами при търговете, което означава координиране на участието в търг с цел предопределяне на печелившата оферта.
- ✗ Участваме в подялба на пазара или споразумения за разпределяне на клиенти или територии с конкуренти.
- ✗ Участваме в споразумения за ограничаване на производството, включително количеството или качеството на конкретни продукти/услуги.
- ✗ Уреждаме търговски условия с конкуренти, включително гаранции или други договорни условия в договорите с клиенти.
- ✗ Обменяме чувствителна търговска информация с конкуренти, включително информация за клиенти, цени, отстъпки или научноизследователска и развойна дейност.

- ✓ Трябва да поддържате контактите си с конкурентите до абсолютния минимум и да гарантирате, че дискусиите с конкуренти в търговските асоциации или други подобни срещи не засягат чувствителни от търговска гледна точка теми.

- ✓ Трябва също да спазвате специалните правила на KONE относно недискриминацията при продажбата на KONE на ключови резервни части. По този начин се гарантира, че спазваме правилата, приложими за компании с водеща позиция на пазара.



## Червени знамена

Участвате или забелязвате рискова комуникация с конкурентите. Например:

- Чувате как колега обсъжда цени или други условия на продажба с конкурент.
- Срещате стар колега от KONE, който сега работи за конкурент. Той ви разпитва за текущи проекти и клиентите, с които работите.
- Виждате имейл от конкурент, отнасящ се до „договорени проекти“ с KONE.
- Присъствате на среща за определяне на стандарти, на която присъстват конкурентите, и осъзнавате, че няма дневен ред за срещата и на нея не присъстват адвокати.
- Конкурент предлага KONE да се присъедини към схема за координиране на офертите в тръжна процедура, за да се гарантира, че „всеки печели по нещо“.
- Местна асоциация или комитет на асансьорната индустрия ви моли да подпишете споразумение за ценовите нива.

Ако забележите червен флаг или друг вид антиконкурентно поведение, или не сте сигурни как да постъпите в определена ситуация, свържете се с правния отдел.

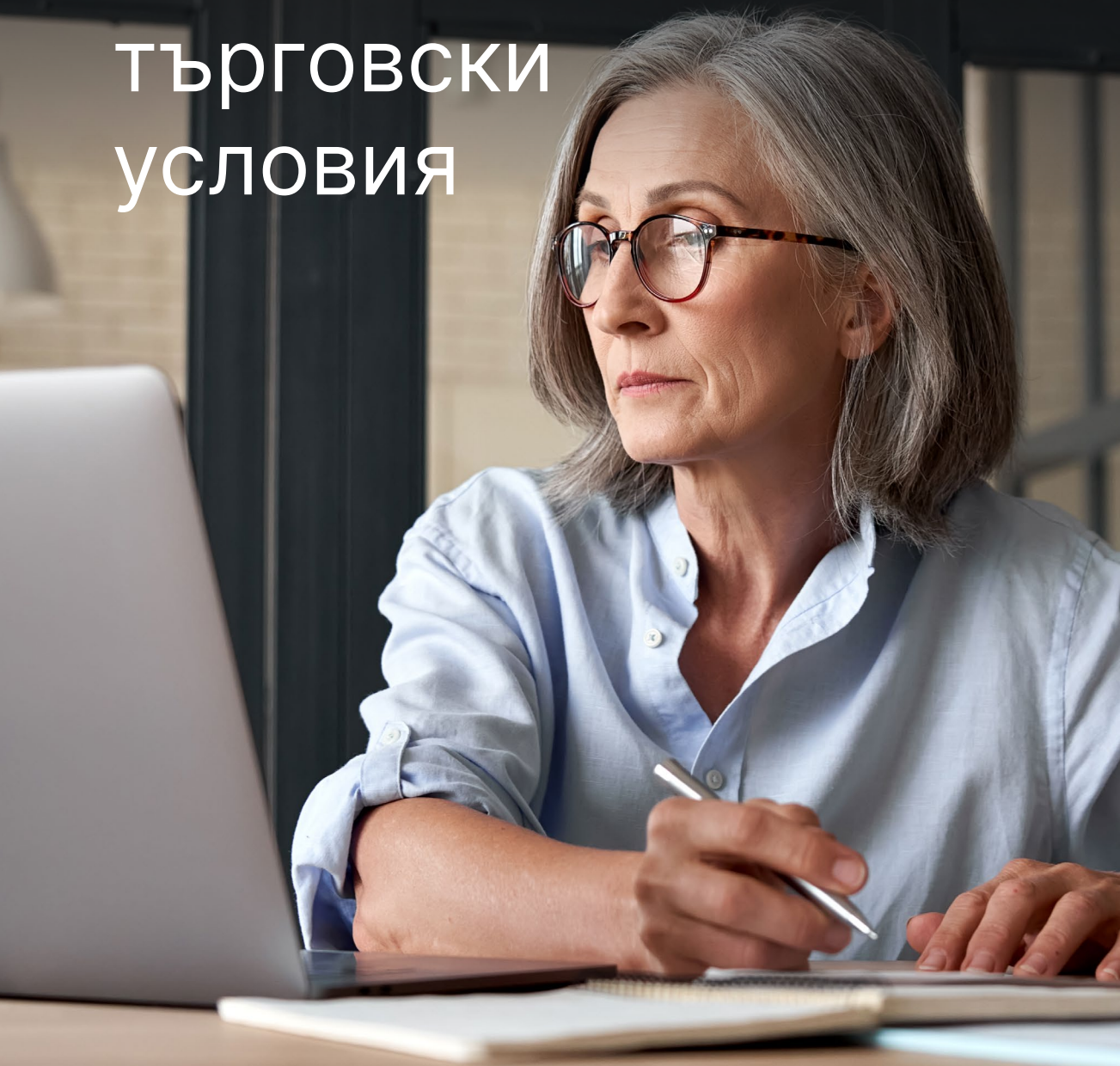


## Ресурси

Вече можете да научите как да спазвате правилата на конкуренцията, като прегледате [Competition Compliance Policy](#), в които са определени и пояснени общите ни стандарти за поведение в областта на конкурентното право.

Можете също така да намерите допълнителни указания за това как правилата на конкуренцията се отразяват върху нашите продажби на резервни части в [Key Part Policy](#).

# Спазване на ТЪРГОВСКИ УСЛОВИЯ



## Общ преглед

Глобалният характер на нашата дейност в KONE означава, че трябва да спазваме много санкции, изисквания за контрол на износа и митнически изисквания.

Тези изисквания засягат движението на продукти през границите на страната, използването на софтуер и технологии, обмена на „ноу-хау“ и способността ни да правим бизнес с различни страни.

Ние извършваме дейността си съгласно всички приложими законови и подзаконовни разпоредби за митническата дейност и контрол на износа.

Ние гарантираме, че KONE изпълнява изискванията за спазване на търговските условия във всички сфери на своята дейност.

KONE не действа по начин, който би нарушил или заобиколил международните търговски санкции.





## Какво трябва да знаете?



### Санкции и контрол на износа

Определяне на преки и косвени ограничения за нашия бизнес чрез санкционирани страни, държави или региони под ембарго и стратегически стоки, софтуер и технологии.



### Митнически разпоредби

Определяне на регулаторната рамка за внос и износ за нашия бизнес с процедурни изисквания и наличните митнически ползи.

### Ние спазваме

търговските закони и подзаконови разпоредби при планирането и управлението на всички бизнес операции, включително например при трансграничното движение на стоки, прехвърлянето на софтуер или технологии, или при финансови трансакции.

### Ние разбираме

такива операции могат да бъдат физически, като движението на стоки, или нефизически, като например прехвърлянето на данни или технологии, или разкриването на информация чрез всякакви електронни средства или улеснения.

### Ние гарантираме,

че се извършва подходяща комплексна проверка и че цялата информация, свързана с дадена сделка, е точна и пълна с подходяща одитна следа.

### Като служител...

Ако не съм сигурен, търся насоки от глобалния екип за спазване на търговските условия и поемам отговорност да се уверя, че операциите се извършват правилно.

### Като мениджър..

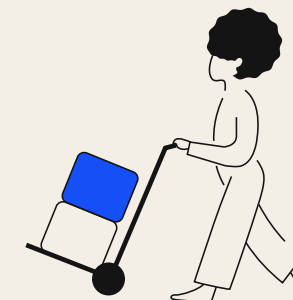
Гарантирам, че бизнес операциите, за които отговарям, се изпълняват в съответствие с приложимите закони и подзаконови разпоредби за спазване на търговските условия.



## Червени знамена

Бъдете нащрек за евентуални нарушения на мерките за контрол на износа или митническите разпоредби, например:

- Подписване на договор с дистрибутор, когато крайният клиент на нашите продукти или услуги подлежи на санкции.
- Сключване на сделка, когато крайният потребител на нашите продукти или услуги подлежи на санкции.
- Съзнателно организиране на доставка или плащане през друга държава с цел заобикаляне на санкциите и правилата за контрол на износа.
- Обмен на технологии или „ноу-хау“ по време на онлайн срещи, за които може да се прилагат мерки за контрол на износа.
- Използване или предоставяне на невярна информация за внос/износ, например тарифна класификация или държава на произход в митнически декларации, етикетите или опаковките на продукти.
- Улесняване на пратка чрез промяна на митническата документация, за да се избегне лиценз за износ/внос или други изисквания.
- Получаване на по-ниски мита или митнически облекчения въз основа на неточна информация.
- Деклариране на невярна или произволна митническа стойност в нарушение на разпоредбите относно стойността.



## Ресурси

[Trade Compliance Policy](#)

# Проверка на трети страни



## Общ преглед

KONE иска да бъде привлекателен бизнес партньор и се стреми към надеждни и коректни отношения с трети страни за взаимна изгода. Ние поддържаме високи стандарти за почтеност, прозрачност и етично поведение и очакваме същото от нашите бизнес партньори.

KONE извършва проверка на нашите бизнес партньори, за да:

- Избегне да си сътрудничи с компания или лице, което е обект на санкции или други правни ограничения, или чиито действия биха могли да окажат значително влияние върху нашите операции, репутация или финансова стабилност.
- Избегне отговорността за неупълномощени действия, предприети от трети страни от името на KONE.
- Гарантира, че KONE работи правилно в страни с висок риск.
- Изпълни бизнес очакванията и правните изисквания.
- Защишава интересите на нашите клиенти и финансови партньори.
- Гарантира бизнес непрекъснатост.





## Какво трябва да знаете?

### Кой е трета страна?

Трета страна е външен бизнес партньор, било то лице или организация, с която KONE взаимодейства и която не е компания на KONE или директор, служител или служител на KONE. Трети страни включват например клиенти, доставчици, дистрибутори, агенти, подизпълнители, митнически брокери и консултанти.

### Какво е проверка на трета страна?

Това се отнася до проверката на миналото на трета страна, за да се прецени дали бизнес отношенията са в съответствие с ценностите, принципите и задълженията на KONE.

### Как KONE извършва проверка на трета страна?

- ✓ KONE извършва надлежна проверка, когато има законово изискване за това или когато считаме, че е необходимо по друг начин, като прилага подход, основан на риска. Винаги извършваме надлежна проверка на трети страни в юрисдикции, които считаме за високорискови, както и на стратегически важни бизнес партньори.
- ✓ KONE използва онлайн и офлайн публични регистри и инструменти, за да оцени рисковете на трети страни, включително собствеността, политическата експозиция, корпоративните интереси, финансовото положение и други червени сигнали.
- ✓ Независимо дали става дума за предотвратяване на измами, гарантиране на неприкосновеността на личните данни, спазване на санкции, защита на правата на човека, избягване на връзки с незаконни дейности или гарантиране, че извършваме бизнес с финансово стабилни контрагенти, надлежната проверка служи като крайъгълен камък на отговорното корпоративно гражданство.

### Като служител...

- Се уверявам, че знам и поддържам точни данни за бизнес партньорите, с които работя.
- Ако съм несигурен за трета страна, проявявам внимание и питам моя мениджър.

### Като мениджър...

- Гарантирам, че изборът и включването на бизнес партньор следва правилните процеси за проверка на трети страни.
- Подкрепям Отдела за съответствие при оценката на рисковете от трети страни и прилагането на мерки за смекчаване на последствията.
- Организирам подходящо обучение за моя екип.
- Имам правомощията да прекратя бизнес отношение, където проверката показва неблагоприятни резултати.



## Червени знамена

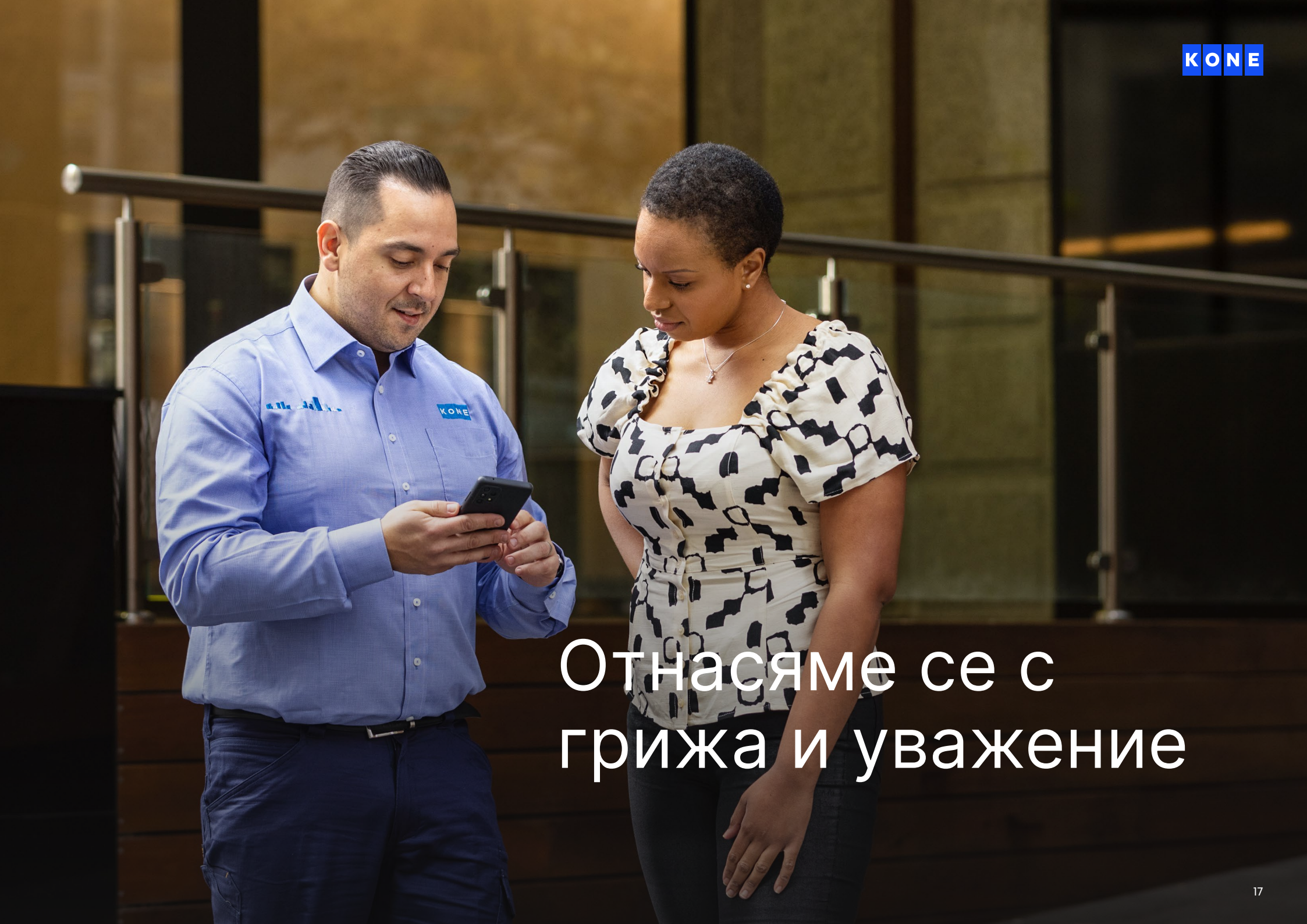
...които показват, че трета страна може да не е подходящ бизнес партньор за KONE:

- Третата страна отказва да разкрие своята структура на собственост.
- Третата страна няма утвърдена репутация, компетентност или необходимите квалификации, или не е склонна да ги предостави на KONE.
- Компенсацията, която иска третата страна, значително се отклонява от стандартите в индустрията или не съответства на предоставените услуги.
- Непропорционалната компенсация може да указва на скрити рискове или неетични практики.
- Има потенциален конфликт на интереси, който би направил ангажирането на страната неуместно.
- Партньорът или неговите собственици/директори са обект на финансови санкции, замразяване на активи или подобни търговски ограничения.
- Целевата компания за придобиване има значителни чакащи съдебни дела, регулаторни разследвания или правни спорове.
- Предложеният бенефициент от дарение е обект на негативни медии (напр. участие в разследване за корупция).
- Проверката за съответствие на доставчик показва, че доставчикът е изправен пред фалит.
- Кредитната проверка на нов клиент не показва силна финансова стабилност.



## Ресурси

[KMTA screening and payment instructions](#)

A man in a blue KONE shirt is showing a smartphone to a woman in a patterned top. They are standing in a modern building with a glass railing. The man is looking at the phone and the woman is looking at the phone. The background is a blurred interior space with a glass railing and a wooden wall.

Отнасяме се с  
грижа и уважение



# Благосъстояние на работното място



## Общ преглед

В KONE всеки служител се приема и оценява като личност. Отнасяме се към всички честно и справедливо и насърчаваме работна среда на взаимно уважение.

За да поддържаме работна среда, в която хората се чувстват сигурни и овластени, се ангажираме с политика на равни възможности.

Забраняваме малтретирането и тормоза, така че всеки да се чувства физически и психологически в безопасност, и да може да върши работата си по най-добрия възможен начин.

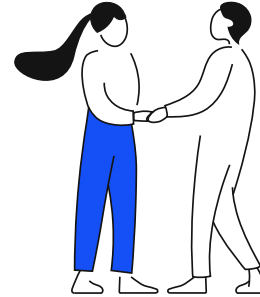
Културата на нашата компания подкрепя и цени разнообразието и приобщаването на работното място.



## Какво трябва да знаете?

KONE не толерира никакъв вид дискриминация, тормоз или сплашване. Подобно поведение подкопава нашите принципи за многообразие, равнопоставеност и приобщаване, ценностите на KONE и често нарушава закона.

KONE е работодател, който дава равни възможности, посветен на това да гарантира равно третиране на всички лица, независимо от личните им качества и характеристики.



### Какво е дискриминация?

Несправедливо или предразсъдъчно третиране на дадено лице въз основа на защитена характеристика, включително етническа принадлежност, пол, религия, националност, възраст, семейно положение, класа/каста, сексуална ориентация, полова идентичност или увреждане.

### Какво е тормоз?

Всяко обидно, малтретиращо, унижително, заплашително или друго неуместно поведение спрямо даден индивид или група. Неуместното поведение може да включва преки или косвени коментари, прояви или жестове, както и физически, сексуални и словесни действия или такива в електронна среда.

### Какво е заплахата?

Вид тормоз, който включва повтарящо се насилствено поведение, което един разумен човек би намерил за враждебно или обидно.

Законосъобразната обратна връзка за работата не представлява тормоз или сплашване.

### Ние насърчаваме

ногообразие, равнопоставеност и приобщаване и да гарантира, че всеки служител на KONE е третиран справедливо от ръководството и колегите си.

### Ние гарантираме

условията ни на труд са честни и справедливи, независимо къде се намират нашите служители.

### Ние гарантираме

всички решения по отношение на отделния служител, включително набирането на персонал, кариерното развитие и възнаграждението, се основават на заслугите, т.е. на способностите, компетентността, уменията и постиженията.



## Червени флагове

### Бъдете нащрек за следното:

- Агресивно или заплашително поведение.
- Вербални атаки, като използване на обиди или повишаване на тон на други хора.
- Разпространяване на злонамерени слухове или клюки.
- Обидни шеги или неуместни забележки.
- Неуместно поведение като докосвания, жестове или коментари със сексуален характер.
- Изключване на хора от съответните срещи или имейли, за да се саботира работата им.
- Микроагресии, т.е. фини, непреки и непреднамерени прояви на дискриминация.

Ако се сблъскате с дискриминация, тормоз или малтретиране, или просто не знаете какво да направите, свържете се с вашия мениджър, отдел "Хора и комуникации", отдел "Правен" или отдел "Съответствие".



## Ресурси

Вижте

[KONE Statement of Diversity and Inclusion Principles](#) които се прилагат за всички служители на KONE.

[Global Recruitment Policy](#)



# Здраве и безопасност



## Общ преглед

Целта на KONE е всеки ден нашите служители, партньори и потребители на нашето оборудване да се прибират вкъщи невредими.

Проектираме нашите продукти и процеси с водещи в отрасъла показатели за здраве и безопасност.

Работим безопасно, грижим се за другите и активно насърчаваме безопасните практики.



## Какво трябва да знаете?

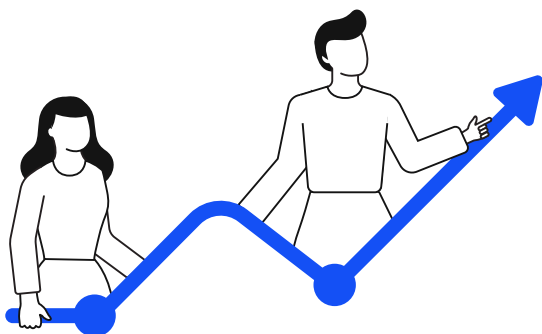
В KONE безопасността е наш основен приоритет и лежи в основата на фирмената ни култура. Вярваме, че всеки служител и партньор на KONE има право на безопасна, здравословна и качествена работна среда.

Ние проектираме нашите решения и услуги, като имаме предвид непрекъснатата безопасност на служителите, партньорите и потребителите на оборудването.

Спазването на законовите и подзаконовите разпоредби на обществата, в които работим, е отправна точка за нас. Гордеем се, че спазваме нашите методи и стандарти за безопасност, които в много случаи са по-строги от законовите изисквания.

### Ние в KONE...

- ✓ Носим лична отговорност за безопасността както на нашите служители, така и на други лица, засегнати от нашата работа.
- ✓ Никога не компрометираме здравето и безопасността по служебни или други причини.
- ✓ Винаги преценяваме безопасността на конкретната задача; прекратяваме работата, ако тя е опасна; искаме помощ или предприемаме необходимите действия, за да продължим работата по безопасен начин. Своевременно докладваме потенциални злополуки и инциденти.



### Ако сте лидер...

Вие носите отговорност да осигурите на екипа си необходимите средства за безопасна работа и да насърчавате тяхното благосъстояние.



## Червени флагове

Никоя задача не е толкова важна или спешна, че здравето и безопасността да бъдат компромис.

Поставяйте безопасността винаги на първо място. Грижете се за вашите колеги и за другите, особено когато забележите следните червени флагове:

### Работната среда изглежда опасна:

- Съществува риск от падане от височина.
- Работната зона не е обезопасена правилно.
- Оборудване или товар може да се измести при изпълнението на дадена задача.
- Оборудването не се изключва при изпълнението на дадена задача.

### Чувствате се неуверени или притеснени:

- Не сте сигурни дали разполагате с подходящите инструменти, лични предпазни средства и „ноу-хау“ и дали сте подходящо обучени.
- Не сте сигурни в приложимия метод на KONE или инструкциите за безопасност.
- Не се чувствате трудоспособни.

### Смятате, че правилата не се спазват правилно:

- Съкратен метод или процедура ще спести време или усилия.
- Принудени сте да изпълнявате задача, която според вас нарушава правилата за безопасност.
- Забелязвате опасна ситуация, но тя е извън обхвата на вашата работа.
- Условията са различни от очакваните при планирането на работата.
- Колебаете се да докладвате за инцидент.



## Ресурси

[Health and Safety Policy](#)

[Health and Safety Policy Statement](#)



# Спазване на правилата за опазване на околната среда



## Общ преглед

Поели сме ангажимент към опазването на околната среда и извършването на бизнес дейностите ни по отговорен и екологично устойчив начин.

В KONE се стремим да бъдем лидер в областта на устойчивостта, а околната среда е една от ключовите ни области на фокус. Като страна по Глобалния договор на ООН, ние насърчаваме Целите за устойчиво развитие, които се прилагат към нашите дейности. Поели сме ангажимент към инициативата съгласно Парижкото споразумение относно изменението на климата и сме си поставили научно обосновани цели за значително намаляване на емисиите ни на парникови газове.

Ние носим отговорност да оценяваме въздействието върху околната среда от всяко наше действие. В допълнение към нашите собствени операции, активно търсим начини да работим с нашите доставчици и клиенти за предотвратяване или намаляване на емисиите на парникови газове и други вредни въздействия върху околната среда.



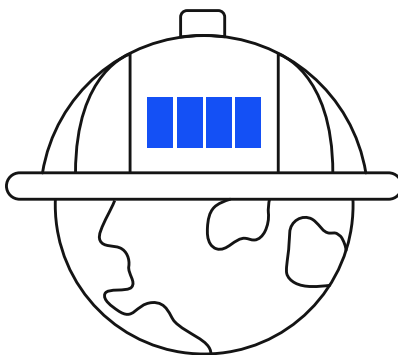
## Какво трябва да знаете?

### Ние в KONE...

- ✓ Спазваме или надвишаваме всички приложими законови и подзаконови разпоредби, съблюдаваме високи екологични стандарти във всички наши дейности в световен мащаб и изискваме от нашите доставчици и партньори да спазват същите стандарти.
- ✓ Непрекъснато се стремим да разбираме и намаляваме отрицателното въздействие върху околната среда на нашите продукти, услуги и начина, по който извършваме дейността си, и се стремим да развиваме положителни въздействия, като например кръговрат.
- ✓ Следваме и разбираме екологичните изисквания в отделните ни области на отговорност и как те влияят върху нашия бизнес. Не заобикаляме екологични процеси и не пренебрегваме подобни изисквания.
- ✓ Насърчаване на нашите доставчици да поемат публични ангажименти и да си поставят амбициозни цели по отношение на климата.

### Можете да...

- Поемете отговорност за ангажиментите и целите, очертани в Декларацията на KONE относно опазването на околната среда.
- Проявите любопитство и да повдигате въпроси от екологичен характер, като питате как са взети предвид в конкретен проект или операция – във или извън KONE.
- Докладвайте на вашия мениджър за опасения, свързани с околната среда, при възникването им.
- Проектирайте и разработвайте решенията на KONE в съответствие с изискванията, посочени в Приложението за опазване на околната среда.
- Изисквайте активно по-екологично устойчиви практики и решения от нашите партньори, доставчици и клиенти.



## Червени флагове

### Следното не е изпълнено...

- Адекватно разрешаване на проблемите, свързани с екологичната безопасност, при проектирането, производството, монтажа или поддръжката на нашите продукти.
- Извършване на необходимата оценка на въздействието върху околната среда като част от процеса на разработване на нови продукти и услуги.
- Налице са всички необходими разрешителни и лицензи във връзка с околната среда или друга необходима документация за нашите операции, например за управление и изхвърляне на отпадъци.

### Забелязвате съмнително поведение от страна на доставчици, като например:

- Доставчиците включват в продуктите си вещества, които не са разрешени или трябва постепенно да бъдат премахнати, както е посочено в Приложението за опазване на околната среда.
- Доставчиците не желаят да декларират пълния състав на материалите на своите продукти или пренебрегват екологичните изисквания.

### Забелязвате следното...

- Опасност за околната среда, например във връзка с химическата безопасност и управлението на отпадъците, която е пренебрегната, за да се завърши проект навреме или в рамките на бюджета.
- Материали, изхвърлени по неподходящ начин в нашите съоръжения или на обект на клиент.
- Доставчик, който работи по начин, който нарушава законовите и подзаконовите разпоредби, или изискванията на KONE.



## Ресурси

Нашият ангажимент за опазване на околната среда е посочен в документа на KONE [Environmental Policy Statement](#).

Изискванията за опазване на околната среда към нашите доставчици и персонала на KONE са посочени в документа на KONE [Environmental Annex](#).



# Права на човека



## Общ преглед

Ние сме поели ангажимент да спазваме и утвърждаваме международно признатите стандарти за труда и правата на човека, включително изложените в:

- Международната харта за правата на човека
- Ръководните принципи на ООН за бизнеса и правата на човека
- Основните трудови права, определени от Международната организация на труда (МОТ), включително Декларацията на МОТ за основните принципи и права в областта на труда
- Насоките на Организацията за икономическо сътрудничество и развитие (ОИСР) за многонационалните предприятия

Като ангажирана страна, подписала Глобалния договор на Организацията на обединените нации и неговите десет принципа, ние спазваме човешките и трудовите права по цялата си верига на доставки, включително нашите собствени операции, доставчици, дистрибутори и бизнес партньори.



## Какво трябва да знаете?

- ✓ Отдадени сме на подкрепата на основните права на индивидите, изложени във Всеобщата декларация за правата на човека.
- ✓ Очакваме нашите доставчици и партньори да спазват същите глобални стандарти.
- ✓ Гарантираме, че всеки служител знае своите права.
- ✓ Идентифицираме, оценяваме и приоритизираме въздействията върху правата на човека в цялата си дейност и се стремим да предотвратяваме, смекчаваме и коригираме тези въздействия по постоянен начин.
- ✓ Обясняваме и разглеждаме нашите най-важни права в нашата Политика за човешките права.

### Ние забраняваме всякаква форма на детски труд.

Спазваме стандартите на Международната организация на труда по отношение на детския труд. Така например не наемаме работници под 15-годишна възраст или под местната задължителна училищна възраст, което от двете е по-високо. Когато това е разрешено от местните закони, минималната възраст може да бъде и по-ниска в случай на лека работа. Минималната възраст за опасна работа винаги е 18 години.

### Подкрепяме трудовите права на нашите служители и очакваме същото от нашите бизнес партньори.

Зачитаем правата на служителите да създават и да се присъединяват към асоциация, която да представлява техните интереси и да води колективни или индивидуални преговори.

### KONE уважава правото и свободата на всеки свой служител да има свои политически възгледи.

За да се гарантира обаче, че служителите на KONE няма да бъдат засегнати от изразяването на политически възгледи от страна на колегите си, в сградите и на служебните събития на KONE не се допуска политическа дейност и изразяване на политически възгледи.

### Забраняваме всякаква форма на модерно робство.

Това включва всякаква форма на принудителен труд, като например чиракуване, робски или затворнически труд, при които служителите не избират свободно да участват в работата. Също така забраняваме използването на заплахи, насилие, измама или принуда, които принуждават служителите да работят против волята си.

Държим нашите доставчици и партньори да спазват същите стандарти.



KONE спазва всички приложими закони относно отговорното снабдяване с полезни изкопаеми от зони на конфликт. Стремим се да гарантираме, че нашите продукти не допринасят за разрушаване на околната среда или нарушаване на правата на човека.



## Червени знамена

### Забелязвате притеснителни условия на труд или съмнително поведение...

- Сигнали за злоупотреба, тормоз, сексуално и/или физическо насилие в работните помещения.
- Служителите са изправени пред опасни или нехигиенични условия на труд.
- Служител няма длъжност или официален статут на наето лице.
- Чуждестранните служители получават по-ниски заплати и работят при по-неблагоприятни условия на труд.
- Доставчик задържа документите за самоличност на служителите.
- Заплатите на служителите на подизпълнители не се изплащат навреме.
- Доставчикът се противопоставя на външни одити или разследвания на неговите практики.
- Липса на прозрачност по отношение на източниците на материали или продукти, което затруднява проследяването на произхода и гарантирането на етични практики.



## Ресурси

[International Bill of Human Rights](#)

[KONE Sustainability Report](#)

[United Nations Guiding Principles on Business and Human Rights](#)

[OECD Guidelines for Multinational Enterprises](#)

[KONE Human Rights Policy](#)

[Conflict Mineral Statement](#)

[ILO Declaration on Fundamental Principles and Rights at Work](#)



# Защита на данните



## Общ преглед

KONE се ангажира да опазва личните данни в съответствие с приложимите закони. Всяко използване и обработка на лични данни в KONE трябва да бъдат законни, честни и прозрачни по отношение на засегнатите лица.

Политиката за защита на личните данни на KONE описва как се обработват личните данни в рамките на KONE. Личните данни трябва да бъдат защитени от неоторизирана употреба и разкриване в съответствие с Политиката за киберсигурност на KONE.



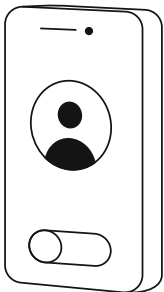
## Какво трябва да знаете?

### Какво означава лични данни?

Лични данни представлява всяка информация, свързана с идентифицируемо лице, като например име, снимка, информация за контакт, уникален идентификатор на устройство или система.

Данни, които са обобщени, хеширани, заменени с фалшиви или анонимизирани по друг начин по неотменим начин, вече не се считат за лични данни.

- ✓ Ние събираме, осъществяваме достъп и използваме лични данни само когато те са от значение за нашата работа, за бизнес целите на KONE и/или за изпълнение на законовите или договорните задължения на KONE.
- ✓ Когато събирате лични данни за една цел на използване, не трябва в бъдеще да ги използвате за други неуместни цели. Промяната на целта на използване може да изисква от нас да информираме съответните лица за новата цел или да поискаме тяхното съгласие за това.



Ако елемент от данни може да бъде свързан обратно с лицето чрез комбинирането му с други данни, той се счита за лични данни дори ако самият елемент не идентифицира лицето.

### Личните данни трябва да бъдат съхранявани в условията на поверителност и защитени срещу неразрешено използване и разкриване.

Никога не трябва да вземате части от лични данни на KONE или да копирате лични данни на KONE в каквито и да било лични ИТ приложения или устройства за съхранение. Всяко разкриване на лични данни на KONE извън KONE е строго забранено, освен ако няма достатъчно закони, организационни и технически гаранции, които да гарантират, че личните данни се обработват и защитават по начин, еквивалентен на този, предоставен от KONE.



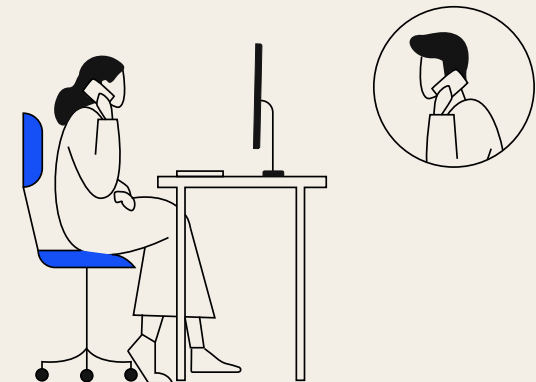
## Червени знамена

### Забелязвате злоупотреба с лични данни, като например:

- Използване на лични данни на KONE за цели, които не са свързани с операциите на KONE.
- Продажба или разкриване по друг начин на лични данни извън KONE без подходящите писмени договорености.
- Използване на лични данни, събрани първоначално за една цел, като например заетост, за друга несъвместима цел, като например маркетинг.

### Споделяне или съхраняване на информация по рисков начин, като например:

- Споделяне на лични данни в рамките на KONE с хора, които не е необходимо да виждат личните данни, за да могат да извършват своята работа или да изпълнят работна задача в KONE.
- Съхранение или споделяне на лични данни извън одобрените от KONE компютърни системи.
- Споделяне на чувствителни данни, като например здравна информация, чрез незащитена електронна поща.



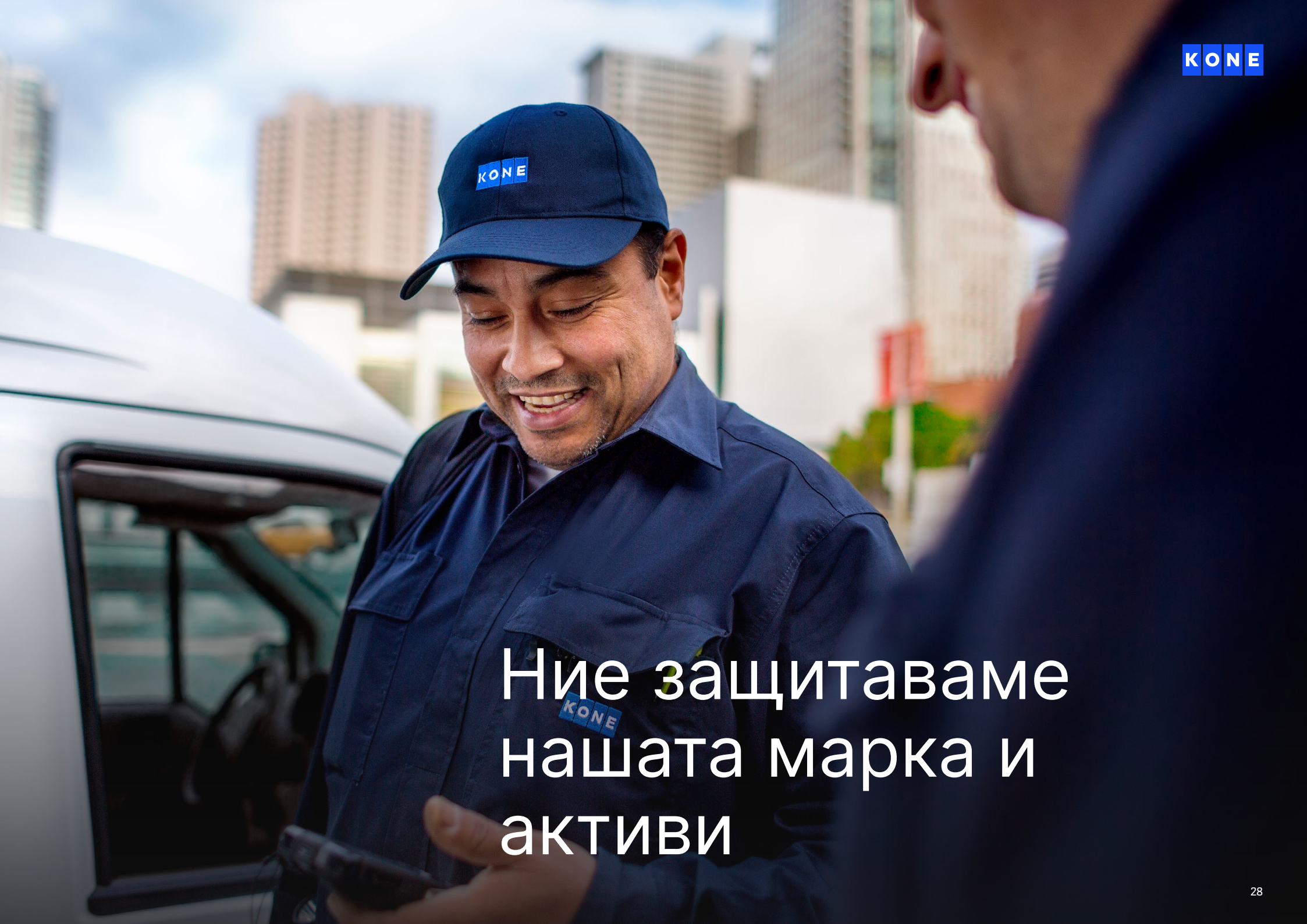
## Ресурси

[Privacy Statement](#)

[Cybersecurity Policy](#)

[Personal Data Protection Policy](#)





Ние защитаваме  
нашата марка и  
активи



# Измама и кражба



## Общ преглед

Забранени са всякакъв вид кражби, измами, присвоявания и други видове злоупотреби с активи на KONE. Честността и прозрачността са от основно значение за нашия бизнес.

Използваме средствата на KONE и останалите активи правилно, по отговорен начин и за предвидените и законните цели.

Обезопасяваме и защитаваме всички активи на KONE, включително инвентар, инструменти, превозни средства, резервни части, данни и интелектуална собственост.

Основаваме всички финансови трансакции на KONE на реални събития. Записваме ги точно, своевременно и следваме счетоводните стандарти на KONE и други приложими местни правила.

Нашите финансови и нефинансови отчети и документация не съдържат неверни, подвеждащи или фалшиви данни или информация.



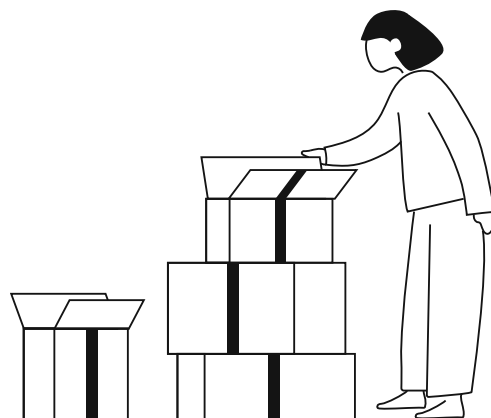


## Какво трябва да знаете?



### Ние предотвратяваме измамите и кражбите по следните начини:

- Обезопасяваме както материалните активи (например резервни части в складове), така и нематериалните активи (например данни в нашите телефони или лаптопи).
- Следваме фирмените политики и правила за използване на всички активи, включително материали, инструменти, инвентар и бракуване.
- Не използваме активите на KONE за лични цели.
- Не вземаме с нас поверителна информация на KONE, ако напуснем компанията.
- Издаваме точни фактури въз основа на реални бизнес събития, своевременно и в съответствие с договорните условия.
- Спазваме счетоводните стандарти на KONE и гарантираме, че приходите не са завишени или признати твърде рано.
- Събираме вземанията по сметки в срок и нямаме странични споразумения.
- Записваме и разпределяме разходите точно въз основа на реално бизнес събитие.
- Гарантираме, че фактурите, които получаваме, са точни и ги одобряваме в съответствие с Правилата за делегиране на правомощия и Правилата за одобрение на фактури.
- Възстановяваме разходи и разноски, свързани с бизнес пътувания, в съответствие с Правилата за пътувания и не включваме никакви лични разходи.



## Червени знамена

### Забелязвате, че се пренебрегват процеси и правила.

#### Например:

- Извършва се бизнес дейност без договор и/или надлежно разрешение.
- Приходите се отчитат твърде рано или са завишени.
- Не се спазват надлежните процедури за одобрение.
- Инструментите или превозните средства на KONE се използват за лични цели.
- Не се спазват политиките и процедурите за инвентаризация и бракуване на материали.
- От вас се изисква да отчетете трансакцията, да направите поръчка или да извършите плащане по начин, който заобикаля финансовия контрол и одобренията.
- Приходите или разходите са неправилно разпределени, за да се постигнат целите.
- Представени са разходи за лични вещи/разходи.

### В документите има нередности или липсваща информация.

#### Например:

- Няма подкрепящи доказателства за счетоводни записи или други салда на активи.
- Капиталовите разходи, активи или пасиви в нашите сметки не могат да бъдат обяснени.
- Получавате фактура от подизпълнител, в която се споменават услуги, които (все още) не са ни предоставени.
- Публичните изявления за резултатите от тестове не съвпадат с вътрешните данни.



## Ресурси

[Global Delegation of Authority](#)

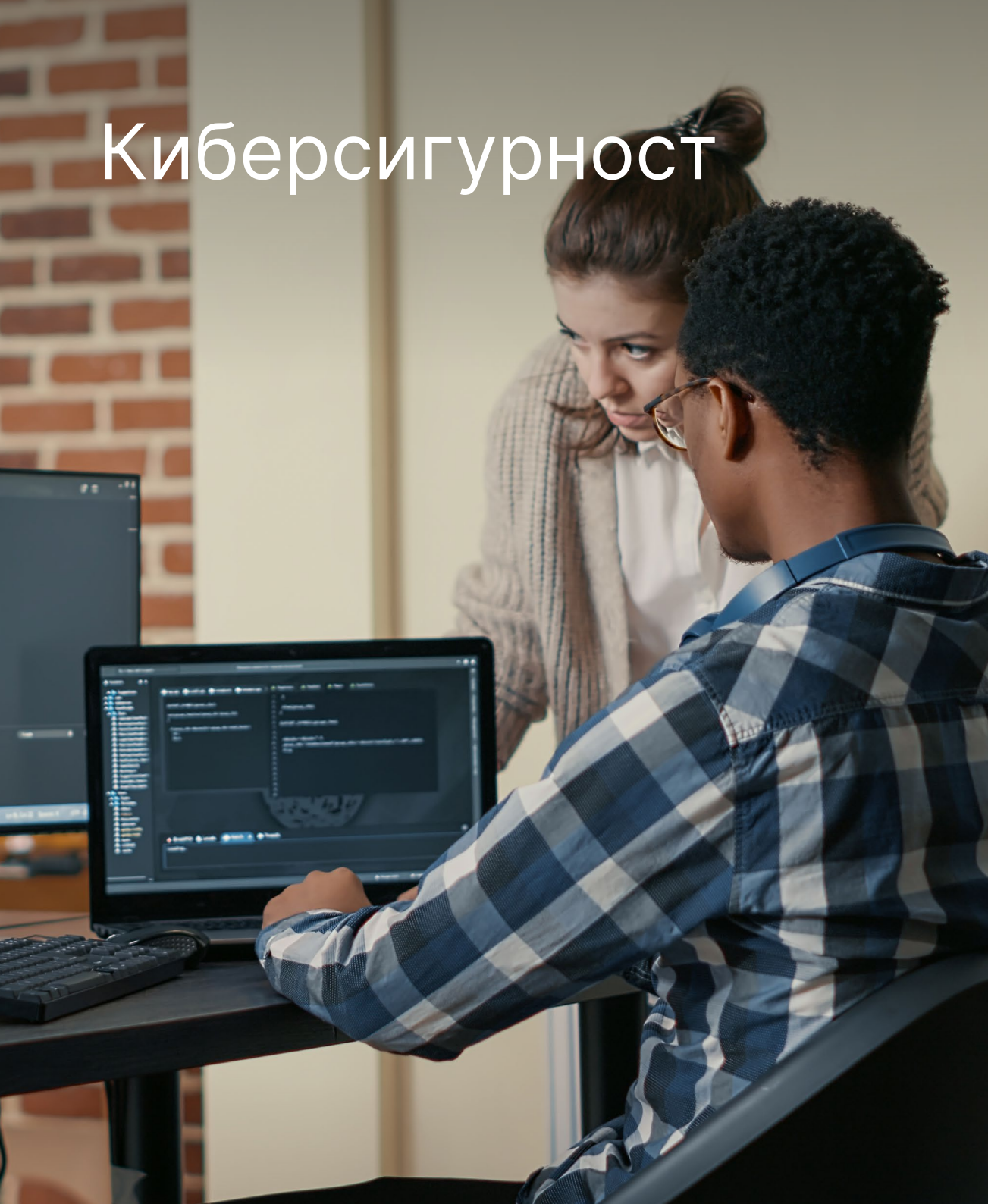
[Global Purchasing Policy](#)

[KONE Global Travel Policy](#)

[Fraud Risk Policy](#)

[Global Financial Reporting Policy](#)

# Киберсигурност



## Общ преглед

В KONE сме поели ангажимент към киберсигурността. Ваша отговорност е да действате по подходящ начин, когато използвате, разработвате или поддържате ценна информация, инструменти и цифрови активи.

Нашата политика е да гарантираме подходяща защита за информацията, която е необходима за ефективното извършване на бизнеса на KONE.

Ние разработваме системи и продукти съобразно установените принципи на сигурност, включително тестване на сигурността преди пускането и наблюдение за заплахи и уязвимости в областта на киберсигурността.

Можете да намерите повече информация в Политиката за киберсигурност на KONE и Стандарта за киберсигурност на служителите.





## Какво трябва да знаете?

Активите на нашата компания включват всички издадени от компанията устройства, като компютри, таблети, телефони, имейл и софтуерни приложения.

Цялата информация, технологии и инструменти, които получавате от KONE, остават собственост на KONE.

### Ако отговаряте за разработването на продукти, софтуер или ИТ:

Спазвайте указанията на KONE за сигурност на разработките. Уверете се, че се прилагат подходящи мерки за контрол на сигурността през целия жизнен цикъл на разработката, като се започне още от ранните етапи на проекта.

### Взимайте съответните предпазни мерки при работа с информацията, за да предотвратите неразрешеното ѝ разкриване:

- ✓ Използвайте силни пароли и ги пазете, като не ги разкривате на никого.
- ✓ Уверете се, че информационните ресурси са защитени от случайно изтриване, злонамерен софтуер, неразрешено използване или промяна.
- ✓ Използвайте само одобрени от KONE системи и инструменти за съхранение, предаване и архивиране на информация на KONE.
- ✓ Използвайте само служебните си профили и имейл адрес за бизнес дейностите на KONE.
- ✓ Забранено е заобикалянето или ограничаването на ефективността на контролите за сигурност. Това включва дейности като сканиране на портове, извършване на всякаква форма на наблюдение на мрежата и използване на неподходящи скриптове и команди в мрежата на KONE.

Вие сте отговорни за използването и управлението на инструментите и технологиите по подходящ начин, законосъобразно и в съответствие с политиките и инструкциите на KONE. От вас се изисква да проведете възложеното ви задължително обучение по киберсигурност.

Където това е позволено от закона, KONE си запазва правото да наблюдава и проучва използването от страна на служителите на служебните инструменти и технологии, включително комуникации.

### Ако работите с доставчици:

Спазвайте насоките на KONE за киберсигурност на веригата за доставки. Уверете се, че е извършена адекватна оценка на риска за сигурността и съответно са назначени съответните контроли за сигурност. Също така гарантирайте, че доставчиците са запознати и разбират нашите изисквания за сигурност.



## Червени знамена

### Поддържайте профила си в KONE сигурен. Не:

- Не споделяйте профила или паролите си в KONE с други лица и не ги използвайте никъде другаде.
- Не се опитвайте да осъществите достъп до потребителски профили на друго лице, нито да заобикаляте мерките за контрол на сигурността на системата.
- Не използвайте служебния си имейл адрес в KONE за лични цели.
- Не свързвайте неоторизирани или неизвестни устройства, като USB устройства или интернет рутери, към вътрешната мрежа или устройствата на KONE.
- Използвайте работните си инструменти за изпращане, съхранение или достъп до незаконно, досадно, обидно, неприлично или друго неподходящо съдържание.

### Защитавайте информацията на KONE. Не:

- Не споделяйте или съхранявайте информация на KONE извън системите на KONE, например чрез използване на лични социални медии или услуги за съхранение.
- Не разкривайте и не публикувайте търговски тайни или поверителна, собствена или друга чувствителна информация на KONE.
- Не отнасяйте със себе си и не използвайте каквато и да е поверителна информация за KONE, ако напуснете фирмата.
- Не препращайте служебни имейли извън KONE, например до личния си имейл адрес.

### Докладване на опасения във връзка с киберсигурността:

Ако сте отворили подозрителна връзка или прикачен файл към имейл или видите нещо странно в Outlook или компютъра си, изпратете имейла за по-нататъшно разследване, като кликнете върху бутона за докладване на имейли в Outlook, или се свържете незабавно с Ask IT по телефона.

Незабавно докладвайте за всяко подозрение за нарушаване на сигурността на данните или хакване на продукти или решения на KONE на екипа по киберсигурност на KONE на адрес [security@kone.com](mailto:security@kone.com).



## Ресурси

[Cybersecurity Policy](#)

[Cybersecurity policy statement](#)

[Employee Cybersecurity Standard](#)

[Cybersecurity Rules](#)

# Интелектуална собственост и поверителност



## Общ преглед

Информацията, данните и правата на интелектуална собственост са ценни корпоративни активи, които са все по-важни за всеки бизнес. Ние следваме най-добрите практики за защита и подходящо използване на тези активи на KONE.

Също така уважаваме правата на интелектуална собственост и непубличната информация на другите и боравим с тази информация с подходящото внимание.





## Какво трябва да знаете?

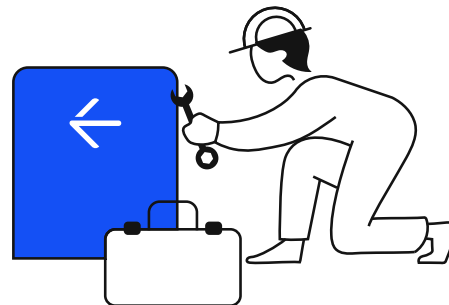
### Правата на интелектуална собственост включват:

Патенти, търговски тайни, търговски марки, авторски права и марката на KONE.

Други нематериални активи, които трябва внимателно да управляваме и защитаваме, включват поверителна информация за клиенти, ценообразуване, научноизследователска и развойна дейност и информация за стратегии.

### Ние използваме най-добрите практики за защита, управление и разкриване на интелектуалната собственост и нематериалните активи на KONE. Например:

- ✓ Ние не разкриваме поверителна информация на KONE, освен ако не сме упълномощени да направим това.
- ✓ Когато споделяме информация с трети страни, трябва да разберем какво се споделя и с каква цел и да гарантираме, че са налице подходяща защита съгласно договор и ограничения за използване.
- ✓ Марката и търговските марки на KONE са от съществено значение за бизнеса на KONE и те винаги трябва да се използват в съответствие с Политиката за търговските марки, търговските имена, имената на домейни, Политиката за търговските марки и Насоките за търговските марки на KONE.
- ✓ Ние класифицираме вътрешните документи като публични, вътрешни, поверителни или секретни в съответствие с Правилата за управление на данните и контролираме достъпа до тях съобразно с това.
- ✓ Ние уважаваме правата на интелектуална собственост и непубличната информация на другите. Например, не качваме и не изтегляме материали в нарушение на авторските права.
- ✓ Ние се ангажираме да използваме, управляваме и разкриваме информация на трети страни в съответствие с приложимото законодателство, както и договорните задължения на KONE.



## Червени знамена

### Налага се да споделите поверителна или собствена информация или други активи на KONE с трети страни:

- Уверете се, че са налице подходящите мерки за защита, като например споразумение за неразкриване на информация (NDA) или клаузи, ограничаващи използването и по-нататъшното разкриване на информация/активи на KONE.
- Уверете се, че разбирате кои активи на KONE можете и не можете да споделяте. Потърсете съвет, ако не сте сигурни.
- Без съответното разрешение не разкривайте чувствителни данни като фабрични чертежи или такива, свързани с научноизследователска и развойна дейност.
- Ако трета страна поиска да използва името или логото на KONE като справка, направете справка в Ръководството за партньори, за да решите дали да дадете разрешение и да се уверите, че са предприети подходящите мерки.

### Искате да споделите собствена информация на трета страна в KONE или с трети страни:

- Уверете се, че KONE има право да разкрива информацията съгласно споразумението ни със собственика на информацията.

### Сключвате договор с доставчици на KONE:

- Уверете се, че KONE получава достатъчно права на собственост или лицензиране на всеки софтуер или изходен код, получен от доставчика.
- Позволете на доставчиците да се позовават на работата си с KONE само в съответствие с Референтното ръководство за партньори на KONE.



## Ресурси

[Data Governance Policy](#)

[Trademarks, Trade Names and Domain Names Policy](#)

[KONE Partner Reference Guide](#)

[KONE Brand Guidelines](#)

[KONE Brand Policy](#)

# Външни комуникации



## Общ преглед

Важно е как и с какво комуникираме навън. Добре планираните и осъществени комуникации подпомагат бизнес целите на KONE, допринасят за ангажираността и производителността на служителите и в крайна сметка повишават качеството на услугите, които клиентите ни получават.

Ние се ангажираме да предоставяме точна, безпристрастна, последователна и навременна информация по всяко време.

Външната комуникация на KONE се извършва при спазване на следните принципи:

- Приобщаване
- Навременност
- Правдивост
- Последователност
- Откритост





## Какво трябва да знаете?

Ние гарантираме, че информацията бива разкривана правилно и поверителността остава приоритет.

Ние говорим само от името на KONE и правим публични изявления, когато имаме разрешение за това.

Ние не представяме собствените си политически дейности или мнения като такива на KONE.

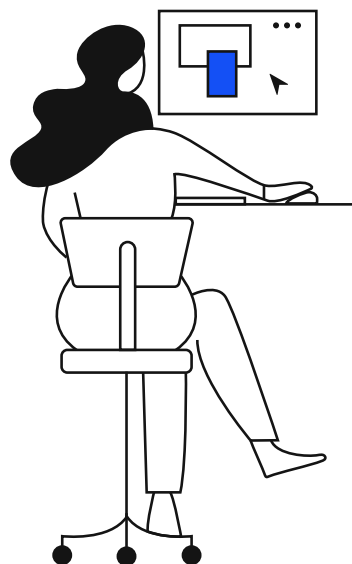
Ние сме честни във всички наши външни комуникации, включително в нашите маркетингови материали и никога не се опитваме да заблуждаваме или по друг начин да правим неверни твърдения относно нашите продукти, услуги, бизнес или финансови перспективи.

Ние разкриваме фирмена информация изцяло и своевременно в съответствие със законовите изисквания, приложими за KONE като публично търгувана компания.

Прегледайте [Disclosure Guidelines](#) за повече информация.

## Принципни правила за социалните мрежи

- ✓ Не публикуваме онлайн поверителна, лична, собствена или чувствителна от търговска гледна точка информация независимо дали принадлежи на KONE или на трета страна, която я е споделила с KONE.
- ✓ Ако публично препоръчваме продуктите и услугите на KONE, включително в социалните мрежи, се уверяваме, че ясно сме съобщили своята принадлежност към KONE.
- ✓ Ако се идентифицираме като служител на KONE на сайт в социалните мрежи, се държим уважително и се съобразяваме с [KONE Social Media Policy](#).



## Червени знамена

### Познавайте правилата и бъдете внимателни в следните ситуации:

- От вас се иска да разкриете поверителна, собствена или чувствителна от търговска гледна точка информация.
- Анализатор или член на медиите се свързва с вас и иска вашето становище или мнение по въпрос, свързан с компанията.
- Създавате рекламни или маркетингови материали.
- В KONE е настъпила кризисна ситуация и вие сте определените говорители.
- Поканени сте да говорите на конференция или публично събитие във вашата сфера на компетентност.
- Правите изявления пред медиите относно продуктите или услугите на KONE.



## Ресурси

- [Disclosure Policy](#)
- [Disclosure Guidelines](#)
- [Global Social Media Policy](#)
- [KONE Social Media Guidelines](#)
- [Global Crisis Communications Manual](#)

# Търговия с вътрешна информация

## Общ преглед

Като публично котирана компания, KONE трябва да спазва приложимите закони и правила на фондовата борса по отношение на търговията с вътрешна информация. По време на работата си може да научим поверителна информация за KONE, чието разкриване може да повлияе на стойността на финансовите инструменти на KONE, като например акции.

Нямате право да използвате поверителна информация, когато търгувате с финансови инструменти, за да облагодетелствате икономически себе си или друго лице. Освен това поверителна информация не може да бъде разкривана на друго лице, освен ако това лице не е упълномощен получател.

Всяко действие в нарушение на тези задължения може да има сериозни последици, включително глоби, административни санкции и наказания, както и наказателноправни санкции срещу вас.

Поверителната информация, която, ако бъде оповестена публично, може да повлияе на стойността на финансовите инструменти на KONE или на друга компания, трябва да се пази в тайна, докато не бъде публикувана или по друг начин не стане обществено достояние.





## Какво трябва да знаете?

### Какво означава вътрешна информация?

„Вътрешна информация“ означава всяка точна информация, свързана с дружество или негови акции, или с други финансови инструменти, която не е публикувана и не е обществено достъпна по друг начин и, ако бъде оповестена, вероятно би оказала съществено влияние върху цената на съответния финансов инструмент.

Освен за KONE, вътрешната информация може да се отнася и за друга компания или съответните ѝ финансови инструменти.

Ако разполагате с вътрешна информация, се забранява да:

- ✗ Използвате вътрешна информация, пряко или косвено, за покупка или продажба на финансов инструмент от ваше име или от името на друго лице (вътрешна търговия).
- ✗ Препоръчвате или давате съвет на друго лице да се занимава с вътрешна търговия.
- ✗ Разкривате вътрешна информация, освен ако нямате разрешение за това.



Ако не съм сигурен дали определена информация е вътрешна или ми е позволено да я разкрия, искам съвет от правния отдел или отдел „Връзки с инвеститори“.



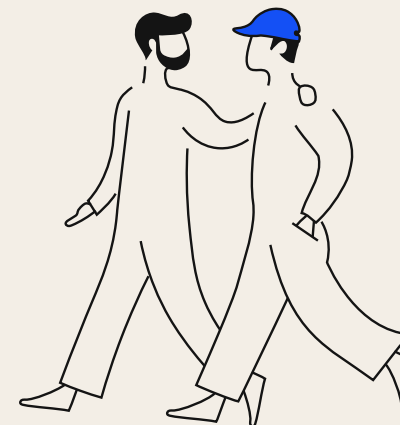
## Червени знамена

### Случайно сте попаднали на вътрешна информация:

- Забранено е да споделяте непублична информация, свързана с KONE или други компании, с други хора, като например вашите бизнес партньори, роднини или приятели, които след това биха могли да използват подобна информация за търговия с ценни книжа. Това правило се прилага независимо дали сте получили вътрешна информация нарочно, или случайно.

### Някой иска от вас бизнес съвет:

- Забранено е да препоръчвате или да давате „съвети“ на вашите бизнес партньори, роднини или приятели да купуват или продават финансовите инструменти на KONE, или други финансови инструменти въз основа на непублична информация.



## Ресурси

Повече насоки можете да намерите в [KONE Insider Policy](#)

# Изразявайте опасенията си

Знаем, че може да бъде неудобно и натоварващо да изразите опасенията си, затова се отнасяме към докладите с максимална поверителност. Искаме да се чувствате в безопасност, да бъдете подкрепяни и чути, дори ако не сте сигурни дали е налице нарушение. Бъдете сигурни, че ще действате справедливо и своевременно въз основа на събраната информация.

KONE не толерира каквато и да е форма на отмъщение срещу лице, което добросъвестно съобщава за нарушение на Вътрешния етичен кодекс.

## Как да подадете сигнал за нарушение



### Чрез директен контакт:

Мениджър, Местно управление, Хора и комуникации, или Юридически



### Директен имейл до Compliance:

Глобално: [compliance@kone.com](mailto:compliance@kone.com)

Велик Китай: [gcn.compliance@kone.com](mailto:gcn.compliance@kone.com)

Америка: [AmericasCompliance@kone.com](mailto:AmericasCompliance@kone.com)



### Телефонна линия за съответствие:

Интранет страница за етика и съответствие/  
Докладване на проблеми, или [kone.com](http://kone.com).



### Нарушаване на сигурността на личните данни:

[security@kone.com](mailto:security@kone.com)



## Ресурси

[KONE Compliance Speak-Up Guidelines](#)



# Етично вземане на решения

Когато се сблъскате със ситуация, в която не сте сигурни как да постъпите, спомнете си нашите 5 въпроса за насоки.

Тези въпроси ще ви помогнат да вземате решения по етичен начин, като не забравяте за честността, почтеността и справедливостта.

## 5 ВЪПРОСА, ОСИГУРЯВАЩИ НАСОКИ

Ако отговорите с **Да** на всеки въпрос, предприемете следваща стъпка!

Правилно ли ви се струва това?

Съответства ли на законовите и подзаконовите разпоредби?

Следва ли правилата и ценностите на Вътрешния етичен кодекс на KONE?

Вашият ръководител би ли одобрил това?

Ще се чувствате ли комфортно да прочетете за действията си в местните новини или в социалните мрежи?



Взетото решение е етично и отговорно.



Ако отговорите с **Не** на някой от въпросите, **СПРЕТЕ** и **ПОТЪРСЕТЕ** правния отдел или отдела по съответствие за съвет ([compliance@kone.com](mailto:compliance@kone.com))



Версия 6.0  
Апрел 2024

© KONE Corporation

Dedicated to  
People Flow™