



KONE



KONEs etiske retningslinjer

Integritet i alt vi gjør

Dedicated to
People Flow™

Innholdsfortegnelse

Et budskap fra vår administrerende direktør	3
Formål og omfang	4
Vi gjør forretninger på en rettferdig og etisk måte	6
Interessekonflikt	7
Korrupsjon	9
Overholdelse av konkurranselovgivning	11
Handelsregler	13
Tredjeparts Due Diligence	15
Vi opptrer med omsorg og respekt	17
Trivsel på arbeidsplassen	18
Helse og sikkerhet	20
Etterlevelse av miljøstandarder	22
Menneskerettigheter	24
Personvern	26
Vi beskytter varemerket vårt og eiendelene våre	28
Svindel og tyveri	29
Nettsikkerhet	31
Immaterielle rettigheter og taushetsplikt	33
Ekstern kommunikasjon	35
Innsidehandel	37
Si ifra og ta opp et problem	39
Etisk Beslutningstaking	40





Et budskap fra vår administrerende direktør

Kjære kolleger,

Integritet og etisk oppførsel har vært hjørnesteinene i KONEs suksess gjennom årene. De er grunnlaget for hvordan vi samarbeider med våre kunder, forretningspartnere og kolleger over hele verden. Disse prinsippene er integrert i vår bedriftskultur.

KONEs etiske retningslinjer skisserer den ansvarlige og etiske oppførselen som forventes av KONE-ansatte og selskaper. Vi må anvende de høyeste etiske standarder i alt vi gjør. Ved å omfavne denne koden fullt ut, fremmer vi et miljø av tillit, respekt og ansvarlighet. Dette er hvordan vi inspirerer de rundt oss, opprettholder en konkurransefordel, og leverer på vår strategi som en leder innen bærekraft.

Etikk og overholdelse er avgjørende for å bygge tillit hos våre kunder. Våre verdier - Omsorg, Kunde, Samarbeid og Mot - veileder oss i hver beslutning vi tar. Etiske retningslinjer hjelper oss med å ta det riktige valget, spesielt når vi befinner oss ved veiskille. Den støtter også vårt engasjement for å være et inkluderende arbeidsmiljø der alle føler seg trygge på å si ifra.

Vårt engasjement for etiske retningslinjer er ikke til forhandling. Hvis du ser noen oppføre seg mot reglene, reiser du bekymringene dine og står opp for det som er riktig. Å si ifra er veldig viktig. Vær trygg på at rapporten din vil bli behandlet konfidensielt. Jeg vil at dere alle skal vite at jeg personlig føler meg veldig sterkt om etisk forretningsatferd. Hos KONE tar vi alle brudd på atferdskodeksen svært alvorlig, og brudd på koden vil få konsekvenser.

Å gjøre det rette er god forretning. Hver og en av oss spiller en avgjørende rolle i å opprettholde våre verdier og dyrke vår sterke bedriftskultur. La oss fortsette å utføre vårt arbeid med integritet og en etisk tankegang, og legge grunnlaget for et innovativt forretningsmiljø som gagnar våre kunder, vårt selskap og fremtidige generasjoner.

Med vennlig hilsen,

Philippe Delorme

President og administrerende direktør

Formål og omfang

Formål

Våre etiske retningslinjer fungerer som et sett med veiledende prinsipper som hjelper oss å ta de riktige beslutningene i arbeidshverdagen, uansett hvor vi befinner oss. Vi vet at en virksomhet som drives rettferdig, ærlig og med integritet, skaper et godt arbeidsmiljø og bygger tillit hos våre kunder og forretningspartnere.

De etiske retningslinjene hjelper oss å opptre enhetlig ved å definere felles forventninger til ansvarlig og etisk atferd for alle KONEs medarbeidere og selskaper.

KONE forplikter seg til å opptre i fullstendig samsvar med alle gjeldende lover og regler. Disse etiske retningslinjene erstatter ikke, og skal heller ikke overstyre, lokale lover og regler.

KONE respekterer kulturelle normer og praksiser i de landene der vi driver virksomhet. Hvis slike normer og praksiser er i strid med våre etiske retningslinjer, er det imidlertid retningslinjene som skal følges.

Omfang

Etiske Retningslinjer gjelder for alle KONEs direktører, tjenestemenn, ledere og ansatte globalt, samt styremedlemmer i alle KONE-selskaper. Den dekker alle datterselskaper, filialer og andre enheter der KONE utøver ledelseskontroll.

Det er opp til hver av oss å lese, forstå og overholde de etiske retningslinjene og relaterte regler.

Brudd på de etiske retningslinjene kan medføre disiplinærtiltak, med avskjedigelse som ytterste konsekvens.

Ansvarlighet starter med deg

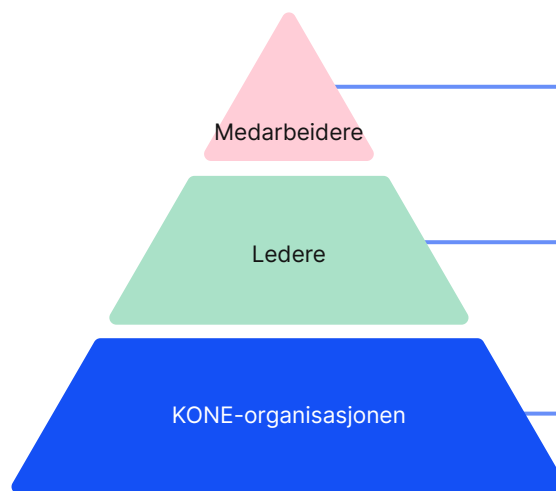


Noen ansvarsområder er felles for alle:

- ✓ Opptre med integritet
- ✓ Les og forstå de etiske retningslinjene
- ✓ Unngå atferd som kan være ulovlig eller skade KONEs omdømme
- ✓ Ta opp bekymringer du har og still spørsmål hvis det er noe som skurrer

Når hver enkelt handler ansvarlig, løftes hele organisasjonen. Vi spiller alle en viktig rolle i å skape en god kultur på arbeidsplassen og drive virksomheten med integritet.

Snakk med lederen din, Compliance, Legal eller People & Communications avdelinger for å hjelpe deg med å svare på mer komplekse spørsmål.



Behandle kollegene dine med omsorg og respekt. Kjenn til regelverket og si ifra hvis det er noe som skurrer.

Led teamet ditt ved å gå foran med et godt eksempel og lev opp til KONE-kulturen. Ta ansvar for at både du og medlemmene av teamet ditt opptre i samsvar med de etiske retningslinjene. Gjør ditt ytterste for å svare på spørsmål og løse eller videreformidle utfordringer på riktig måte.

Overholdelse er alles ansvar. Ved kontinuerlig å handle med integritet, kan vi opprettholde tillit og oppnå bærekraftig forretningsuksess med våre kunder.

A group of four business professionals (three men and one woman) are standing in a modern office with large glass windows. They are looking at documents and talking. The woman is on the left, wearing a brown blazer and light-colored pants. The man next to her is wearing a white shirt and dark pants. The man in the center is wearing a blue blazer and dark pants. The man on the right is wearing a blue blazer and dark pants. They are all looking at documents held by the man in the center. The background shows a modern office building with glass windows and a courtyard area.

Vi gjør forretninger
på en rettferdig og
etisk måte

Interessekonflikt

Oversikt

Hva er en interessekonflikt?

En interessekonflikt oppstår når vi har personlige interesser som er i konflikt med ansvarsområdene våre i jobbsammenheng og med KONEs interesser.

Vi opptrer alltid til beste for KONE og unngår aktivt alle interessekonflikter. Vi lar ikke personlige interesser påvirke forretningsbeslutninger vi tar på vegne av KONE.

Vi avslører i tide eventuelle faktiske eller potensielle interessekonflikter til vår leder, People & Communications, Legal eller Compliance.



Hva trenger du å vite?

Vi beskytter KONEs interesser og vårt eget omdømme ved å identifisere og håndtere både faktiske og potensielle konflikter. Det hjelper oss å unngå situasjoner der det kan bli stilt spørsmål ved våre intensjoner og/eller vår lojalitet.

Vi vet ...

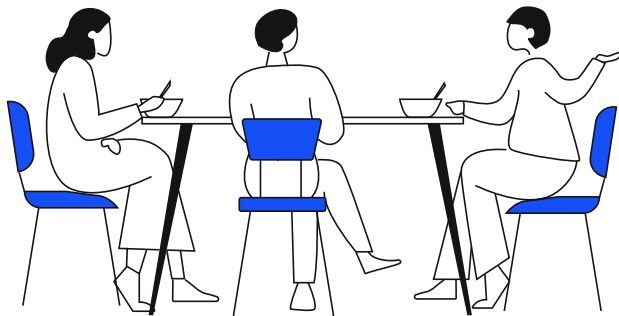
- ✓ I arbeidstiden forventes det av oss at vi bruker energien vår på KONEs virksomhet. Alle sekundære, personlige aktiviteter som kan ha en negativ innvirkning på KONEs interesser, skal unngås.
- ✓ Våre prosesser, som rekruttering, karriereutvikling, kompensasjon og innkjøp, er rettferdige og likeverdige, noe som betyr at våre beslutninger ikke påvirkes av personlige forhold.

Som medarbeider ...

Jeg tar beslutninger i KONEs beste interesse. Jeg må rapportere enhver potensiell eller faktisk konflikt til min leder, People & Communications, Legal eller Compliance avdeling.

Som leder ...

Jeg er ansvarlig for å sikre at potensielle interessekonflikter blir sjekket og at passende tiltak blir tatt for å løse enhver konflikt, noe som kan inkludere hjelp fra People & Communications, Legal eller Compliance, om nødvendig.



Røde flagg

Det er viktig å kunne gjenkjenne en potensiell konflikt og rapportere den.

Eksempler på situasjoner som krever åpenhet:

- Du vurderer å ta på deg biarbeid utenfor KONE.
- Du skal sitte i styret hos en av KONEs konkurrenter, leverandører eller samarbeidspartnere.
- Du leverer tjenester, utenom din rolle som KONE-medarbeider, til en konkurrent, eller til en foreslått eller nåværende leverandør eller kunde av KONE.
- Du har, eller du er klar over at et familiemedlem har, en betydelig interesse (f.eks. eierskap) i en konkurrent eller leverandør av KONE.
- Du har et familiemedlem som er ansatt av en konkurrent, eller ansatt av en kunde eller leverandør av KONE som du har forbindelser med i din KONE-rolle (f.eks. du er involvert i å velge hvilken leverandør du skal bruke).
- Du bruker din stilling hos KONE eller konfidensiell informasjon som tilhører KONE, til å fremme egne private interesser eller interessene til en venn eller et familiemedlem.
- Du har en personlig eller familiær relasjon til en kollega i en direkte eller indirekte, ledende eller underordnet stilling.
- Du er med på å fatte ansettelsesvedtak for et familiemedlem eller en venn.

Familiemedlem og familierelasjon er definert som en KONE-medarbeiders forelder, ektefelle, partner, barn, søsken, søskenbarn, onkel eller tante. <



Ressurser

[Anti-bribery and corruption policy](#)

Korrupsjon



Oversikt

Vi inngår ikke upassende eller korruperte forretningsordninger med en tredjepart, inkludert kunder, agenter, distributører, leverandører og underleverandører.

Vi utviser tilbørlig aktsomhet og gjør oss kjent med alle tredjeparter vi driver forretninger med.

Vi betaler eller aksepterer ikke bestikkelser eller tilbakebetalinger. Heller ikke gjør vi lettelser (uoffisielle betalinger eller fordeler gitt til en offentlig tjenestemann, for eksempel for å få en godkjenning eller lette en forretningstransaksjon).

Vi sørger for at alle gaver og gjestfrihet som vi tilbyr eller tar imot fra tredjeparter, er moderate, hensiktsmessige og i samsvar med lovgivning og selskapets regelverk.

I kontakt med myndigheter og offentlige tjenestepersoner følger vi høye etiske standarder og opptrer i samsvar med alle gjeldene lover og forskrifter.

Vi gir ikke politiske bidrag, og vi sørger for at alle donasjoner og all sponsorvirksomhet er relevant og i samsvar med selskapets regler.

Vi overholder alle lover og regler som gjelder hvitvasking, terrorfinansiering og skatteunndragelse.



Hva trenger du å vite?

Hva er en bestikkelse?

En bestikkelse er en betaling, gave, tjeneste eller noe annet av verdi som tilbys, aksepteres eller forespørres i bytte mot en upassende fordel. Å tilby, be om eller akseptere en bestikkelse er strengt forbudt hos KONE.

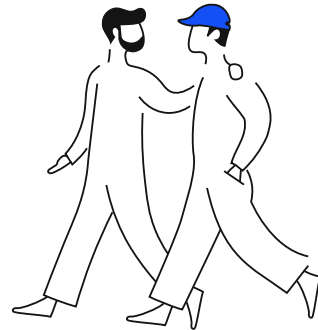
For å forsikre oss om at gaver, gjestfrihet, sponsorvirksomhet og donasjoner ikke er å regne som potensielle bestikkelser, kontrollerer vi alltid at de har et **legitimt forretningsformål**, er passende og er godkjent i henhold til selskapets retningslinjer og regler.

Vi avviser alle forespørsler og tilbud om urettmessige betalinger, gaver eller tjenester, og rapporterer dem umiddelbart til Legal eller Compliance.

- ✓ Offentlige tjenestemenn, som regjeringsrepresentanter, eller ansatte i offentlige etater eller statseide selskaper, er underlagt strengere anti-korrupsjonsregler, så vi betaler ekstra oppmerksomhet til våre forbindelser med dem.
- ✓ Vi betaler ikke offentlige tjenestepersoner eller tilbyr dem fordeler i den hensikt å påvirke dem.
- ✓ Vi engasjerer oss ikke i påvirkning eller upassende lobbyvirksomhet.
- ✓ KONE bidrar ikke med midler eller ressurser direkte eller indirekte til politiske kampanjer, partier, kandidater, offentlige tjenestemenn, eller deres medarbeidere. Vi bruker ikke KONEs lokaler eller arbeidsarrangementer for politiske aktiviteter eller formål.

Det er strengt forbudt for leverandører, agenter, konsulenter, distributører og andre mellomledd å involvere seg i bestikkelser eller annen korrupsjonsvirksomhet på våre vegne.

Vi forventer at tredjeparter følger tilsvarende retningslinjer for etikk og etterlevelse som KONE, og vi krever at de signerer KONEs etiske retningslinjer for leverandør/distributør eller tilsvarende.



Røde flagg

Du legger merke til eller samarbeider med forretningspartnere som ...

- Nekter å følge våre etiske retningslinjer for leverandører eller distributører.
- Du mistenker er involvert i ulovlige eller uetiske arbeidsmetoder.
- Foreslår ulovlige eller uetiske forretningsordninger for KONE.
- Ikke er villige til å dele informasjon om egen selskaps- eller eierskapsstruktur.
- Prøver å påvirke dine forretningsbeslutninger f.eks. ved å love upassende gaver eller fordeler til deg eller KONE eller hevde at de har spesiell innflytelse over kunder eller offentlige tjenestemenn.

Mistenkelige forretningsaktiviteter som:

- En kunde ber KONE om å godta betaling fra en tredjepart som KONE ikke har noe kontraktsmessig forhold til, eller som befinner seg i et annet land.
- Et byggeplassleder ber om betaling for å favorisere KONE.
- En offentlig tjenesteperson krever en uoffisiell betaling for å fritta enheter eller deler for toll, eller for å påskynde tillatelser eller visum.
- En KONE-ansatt tar en kunde med på en all-utgift betalt tur for å besøke en KONE-fabrikk, med flere dager dedikert til sightseeing med familiemedlemmer.
- En kunde foreslår å betale KONE kontant.
- KONE betaler for tjenester eller varer før de blir utført eller levert.
- Du presses av en kollega, leverandør eller kunde til å gjøre følgende:
 - bruke en bestemt tredjepart
 - omgå gjeldende utvelgelses- og godkjenningprosesser
 - ansette en venn eller et familiemedlem
 - donere penger til et bestemt veldedig formål eller en bestemt organisasjon



Ressurser

[KONE Global Instructions on Sponsorship & Donations](#)

[Instructions on Gifts & Corporate Hospitality](#)

[Compliance requirements for factory visits](#)

Overholdelse av konkurran- selovgivning

Oversikt

Vi fremmer rettferdig og sunn konkurranse i alt vi gjør. Det er svært viktig for oss å overholde all gjeldende konkurranselovgivning i alt vi gjør.

Konkurrenter bryter konkurransereglene når de koordinerer atferden sin i markedet (f.eks. ved å avtale priser eller dele markeder).

Konkurransereglene brytes også når et selskap som har en sterk posisjon, misbruker markedsmakten sin.



Hva trenger du å vite?

Det er viktig at du forstår hvordan konkurranseregler påvirker KONEs forretningsvirksomhet, slik at du kan gjenkjenne feil forretningspraksis, sørge for at din egen atferd er i samsvar med konkurranselovgivning, og unngå ordninger som ikke er i tråd med prinsippet om rettferdig konkurranse.

Brudd på konkurransereglene kan få svært alvorlige konsekvenser for både KONE og selskapets medarbeidere. Slike konsekvenser kan omfatte store bøter, erstatningskrav fra kunder, straffereaksjoner for medarbeidere og alvorlig skade på KONEs omdømme.

Vi deltar aldri i konkurransebegrensende samarbeid eller karteller. Dette gjør vi ikke ...

- ✗ Vi deltar ikke i prissamarbeid. Det vil si at vi aldri avtaler priser, rabatter eller marginer med konkurrenter.
- ✗ Vi deltar ikke i budfiksing, som betyr å koordinere budprosessen for å avgjøre på forhånd hvilket bud som skal vinne.
- ✗ Vi deltar ikke i markedsdeling eller avtaler for å dele kunder eller områder med konkurrenter.
- ✗ Vi inngår ikke avtaler om å begrense produksjon, inkludert mengde og kvalitet på spesifikke produkter/tjenester.
- ✗ Vi avtaler ikke handelsbetingelser med konkurrenter, inkludert garantier og andre kontraktsvilkår i kundekontrakter.
- ✗ Vi utveksler ikke sensitiv forretningsinformasjon med konkurrenter, inkludert informasjon om kunder, priser, rabatter og FoU.

- ✓ Du må holde kontakten med konkurrenter på et absolutt minimum og sørge for at alle samtaler med konkurrenter i bransjeorganisasjoner og lignende arrangementer ikke kommer inn på sensitive emner.

- ✓ Du må også følge KONEs spesielle regler for lik behandling i forbindelse med salg av KONE Key Part-reservedeler. Dette for at vi skal overholde reglene for selskaper med en dominerende markedsposisjon.



Røde flagg

Du er involvert i eller har lagt merke til risikabel kommunikasjon med konkurrenter. Eksempler:

- Du hører en kollega diskutere priser eller andre salgsvilkår med en konkurrent.
- Du møter en tidligere KONE-kollega som nå jobber for en konkurrent, og vedkommende spør deg om nåværende prosjekter og kunder du jobber med.
- Du ser en e-post fra en konkurrent som viser til "avtalte prosjekter" med KONE.
- Du deltar på et standard møte der konkurrenter er til stede, og du finner ut at møtet ikke har noen dagsorden, og at det ikke er noen advokater til stede.
- En konkurrent foreslår at KONE blir med på en ordning for å koordinere anbud i en anbudsprosess for å sikre at "alle vinner litt".
- Du blir bedt av en lokal heisleverandørforening eller komité om å signere en avtale om prisnivåer.

Hvis du blir oppmerksom på røde flagg eller annen konkurransebegrensende atferd, eller hvis du ikke er sikker på hvordan du skal opptre i en bestemt situasjon, kontakter du Legal.



Ressurser

Du kan lære hvordan du overholder konkurransereglene ved å lese KONEs [Competition Compliance Policy](#), som definerer og forklarer våre felles standarder på dette området.

Du finner også mer informasjon om hvordan konkurransereglene påvirker vårt reservedelssalg i KONEs [Key Part Policy](#).

Handelsregler



Oversikt

Den globale karakteren av KONEs virksomhet betyr at vi må overholde mange sanksjoner, eksportkontroll og tollkrav.

Disse kravene påvirker flyt av produkter over landegrensar, bruk av programvare og teknologi, kunnskapsutveksling samt vår evne til å gjøre forretninger med ulike parter.

Vi driver virksomhet i samsvar med alle gjeldende lover og regler for eksportkontroll og toll.

Vi sørger for at KONE etterlever handelsreglene i alle deler av virksomheten.

KONE handler ikke på en måte som ville bryte eller omgå internasjonale handelssanksjoner.

Hva trenger du å vite?

Sanksjoner og eksportkontroller

Definerer direkte og indirekte restriksjoner for vår virksomhet gjennom sanksjonerte parter, land eller områder omfattet av embargo, samt strategiske varer, programvare og teknologi.

Tollbestemmelser

Definerer det forskriftsmessige import- og eksportrammeverket for virksomheten med prosedyrekrav og tilgjengelige tollfordeler.

Vi overholder

handelsregler ved planlegging og håndtering av enhver forretningstransaksjon, inkludert vareflyt over landegrensener, overføring av programvare eller teknologi eller finansielle transaksjoner.

Vi forstår

at slike transaksjoner kan være fysiske, for eksempel vareflyt, eller ikke-fysiske, for eksempel overføring av data eller teknologi, eller formidling av informasjon via elektroniske metoder eller tilrettelegging.

Vi sørger

for at passende revisjoner blir utført og at all informasjon relatert til en transaksjon er nøyaktig og komplett med en passende revisjonsspor.

Som medarbeider ...

Hvis jeg er usikker, søker jeg råd hos det globale Trade Compliance-teamet og tar ansvar for at transaksjoner utføres på korrekt måte.

Som leder ...

Jeg sørger for at forretningstransaksjoner jeg har ansvar for, blir utført i samsvar med gjeldende handelsregler.

Røde flagg

Vær oppmerksom på eventuelle brudd på eksportkontroller eller tollbestemmelser, for eksempel:

- Signering av en kontrakt med en distributør når den endelige kunden av våre produkter eller tjenester er underlagt sanksjoner.
- Inngåelse av en transaksjon når sluttbrukeren av våre produkter eller tjenester er underlagt sanksjoner.
- Bevisst organisering av en forsendelse eller betaling via et annet land for å omgå sanksjoner og eksportkontrollregler.
- Utveksle teknologi eller kunnskap på nettmøter som kan være underlagt eksportkontroller.
- Bruke eller gi uriktig import-/eksportinformasjon, for eksempel tariffklassifisering eller opprinnelsesland på tolldeklarasjoner, produktmerking eller emballasje.
- Tilrettelegge en forsendelse ved å endre tolldokumentasjonen for å unngå eksport-/importlisens eller andre krav.
- Oppnå lavere fortollingsgebyr eller tollfordeler basert på unøyaktig informasjon.
- Oppgi en feilaktig eller vilkårlig fortollingsverdi i strid med verdibestemmelser.



Ressurser

[Trade Compliance Policy](#)

Tredjeparts Revisjon



Oversikt

KONE ønsker å være en attraktiv forretningspartner og søker pålitelige og rettferdige forbindelser med sine tredjeparter for gjensidig fordel. Vi opprettholder høye standarder for integritet, åpenhet og etisk oppførsel, og forventer det samme fra våre forretningspartnere.

KONE utfører revisjoner på våre forretningspartnere for å:

- Unngå samarbeid med et selskap eller enkeltperson som er underlagt sanksjoner eller andre juridiske restriksjoner, eller hvis handlinger kan påvirke vår drift, omdømme eller økonomisk stabilitet betydelig.
- Unngå ansvar for uautoriserte handlinger utført av tredjeparter på vegne av KONE.
- Sikre at KONE opererer korrekt i høyrisikoland.
- Møte forretningsforventninger og juridiske krav.
- Beskytte interessene til våre kunder og finansielle partnere.
- Sikre forretningskontinuitet.



Hva trenger du å vite?

Hvem er en tredjepart?

En tredjepart er en ekstern forretningspartner, enten en enkeltperson eller organisasjon, som KONE samhandler med og som ikke er et KONE-selskap eller en direktør, tjenestemann eller ansatt i KONE. Tredjeparter inkluderer for eksempel kunder, leverandører, distributører, agenter, underleverandører, tollmeglere og konsulenter.

Hva er tredjeparts revisjon (due diligence)?

Det refererer til bakgrunnssjekker utført på en tredjepart for å vurdere om et forretningsforhold er i samsvar med KONES verdier, prinsipper og forpliktelser.

Hvordan utfører KONE tredjeparts revisjon?

- ✓ KONE utfører revisjon (due diligence) der det er et juridisk krav om å gjøre det, eller der vi anser det for nødvendig, ved å ta en risikobasert tilnærming. Vi utfører alltid due diligence på tredjeparter i jurisdiksjoner vi anser som høyrisiko, samt strategisk viktige forretningspartnere.
- ✓ KONE bruker online og offline offentlige registre og verktøy for å vurdere tredjepartsrisiko, inkludert eierskap, politisk eksponering, bedriftsinteresser, økonomisk stilling og andre røde flagg.
- ✓ Enten det er for å forhindre svindel, sikre databeskyttelse, overholde sanksjoner, opprettholde menneskerettigheter, unngå tilknytning til ulovlige aktiviteter, eller sikre at vi driver forretning med økonomisk sunne motparter, tjener due diligence som en hjørnestein i ansvarlig bedriftsborgerskap.

Som en ansatt...

- Jeg sørger for at jeg kjenner og opprettholder nøyaktige data om forretningspartnerne jeg har å gjøre med.
- Hvis jeg er usikker på en tredjepart, utøver jeg forsiktighet og spør lederen min.

Som leder...

- Jeg sørger for at valg av forretningspartner og innføring følger riktig tredjeparts due diligence-prosesser.
- Jeg støtter Compliance når det gjelder å vurdere tredjepartsrisiko og implementere tiltak for å redusere risiko.
- Jeg arrangerer passende opplæring for teamet mitt.
- Jeg har fullmakt til å stoppe et forretningsforhold der due diligence viser negative resultater.



Røde flagg

...som indikerer at en tredjepart kanskje ikke er en passende forretningspartner for KONE:

- Tredjeparten nekter å avsløre sin eierstruktur.
- Tredjeparten mangler et anerkjent spor, kompetanse, eller de nødvendige kvalifikasjonene, eller er uvillig til å gi dem til KONE.
- Kompensasjon søkt av tredjeparten avviker betydelig fra bransjestandarder eller stemmer ikke overens med tjenestene som leveres.
- Uforholdsmessig kompensasjon kan indikere skjulte risikoer eller uetiske praksiser.
- Det er en potensiell interessekonflikt som ville gjøre engasjementet av parten upassende.
- Partiet eller dets eiere/direktører er underlagt økonomiske sanksjoner, eiendomsfrys eller lignende handelsrestriksjoner.
- Et oppkjøpsmål har betydelige forestående søksmål, regulatoriske undersøkelser eller juridiske tvister.
- En foreslått donasjonsmottaker er gjenstand for negativ media (f.eks. involvering i en korrupsjonsundersøkelse).
- Compliance-screening av en leverandør viser at leverandøren står overfor konkurs.
- Kredittsjekken av en ny kunde viser ikke sterk økonomisk stabilitet.



Ressurser

[KMTA screening and payment instructions](#)



Vi opptrer med
omsorg og
respekt

Trivsel på arbeidsplassen



Oversikt

Hos KONE blir samtlige medarbeidere sett og verdsatt som enkeltmennesker. Vi behandler alle rettferdig og likt, og vi fremmer et arbeidsmiljø preget av gjensidig respekt.

For å opprettholde et arbeidsmiljø der folk føler seg trygge og motiverte, er vi opptatt av å sikre like muligheter for alle.

Vi forbyr trakassering og mobbing. Alle skal føle seg fysisk og psykisk trygge og i stand til å utføre arbeidet sitt etter beste evne.

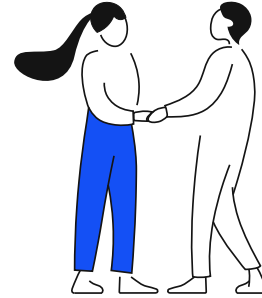
Vår bedriftskultur verdsetter og oppmuntrer til mangfold og inkludering på arbeidsplassen.



Hva trenger du å vite?

KONE tolererer ikke noen form for diskriminering, trakassering eller mobbing. Denne oppførselen undergraver våre prinsipper for mangfold, rettferdighet og inkludering, KONEs verdier, og bryter ofte loven.

KONE er en arbeidsgiver som fremmer like muligheter for alle, og vi er opptatt av likebehandling av alle mennesker, uavhengig av personlige evner eller egenskaper.



Hva er diskriminering?

Den urettferdige eller fordomsfulle behandlingen av en person basert på enhver beskyttet egenskap, inkludert etnisitet, kjønn, religion, nasjonalitet, alder, sivilstatus, klasse/kaste, seksuell orientering, kjønnsidentitet eller funksjonshemming.

Hva er trakassering?

All støtende, mobbende, ydmykende eller truende atferd, eller annen upassende atferd rettet mot en enkeltperson eller gruppe. Upassende atferd kan omfatte direkte eller indirekte kommentarer, kroppsspråk eller bevegelser, samt fysiske, seksuelle, verbale eller digitale handlinger.

Hva er mobbing?

Enhver gjentatt, uønsket eller mishandlende oppførsel som en fornuftig person ville finne fiendtlig, støtende og ikke relatert til KONEs virksomhet.

Legitim ytelsesfeedback utgjør ikke trakassering eller mobbing.

Vi fremmer

mangfold, rettferdighet og inkludering og sikrer at hver KONE-ansatt blir behandlet rettferdig av ledelsen og kollegaene.

Vi forsikrer oss om

at våre arbeidsforhold er rettferdige og like, uansett hvor våre medarbeidere er lokalisert

Vi sikrer

at alle beslutninger angående en individuell ansatt, inkludert rekruttering, karriereutvikling og kompensasjon er basert på fortjeneste, dvs. evner, kompetanse, ferdigheter og prestasjoner.



Røde flagg

Vær oppmerksom på følgende:

- Aggressiv eller krenkende atferd.
- Verbal utskjelling, f.eks. bruk av nedsettende kallenavn, tilrop eller fornærmelser.
- Spredning av ondsinnede rykter eller sladder.
- Støtende vitser eller upassende kommentarer.
- Upassende tilnærmelser som berøring, kroppsspråk eller flørtende kommentarer.
- Utestenging av personer fra relevante møter eller e-poster for å sabotere arbeidet deres.
- Mikroaggressjoner, som betyr subtile, indirekte og utilsiktede handlinger av diskriminering.

Hvis du møter diskriminering, trakassering eller mobbing, eller bare ikke vet hva du skal gjøre, kontakt lederen din, People & Communications, Legal eller Compliance.



Ressurser

Se

[KONE Statement of Diversity and Inclusion Principles](#)

som gjelder for alle KONE-ansatte.

[Global Recruitment Policy](#)

Helse og sikkerhet



Oversikt

KONE har som mål at alle medarbeidere, partnere og brukere av vårt utstyr kommer trygt hjem hver dag.

Vi utformer våre produkter og prosesser for at vi skal prestere best i bransjen innen helse og sikkerhet.

Vi jobber sikkert, bryr oss om andre og oppfordrer til sikkerhet i praksis.



Hva trenger du å vite?

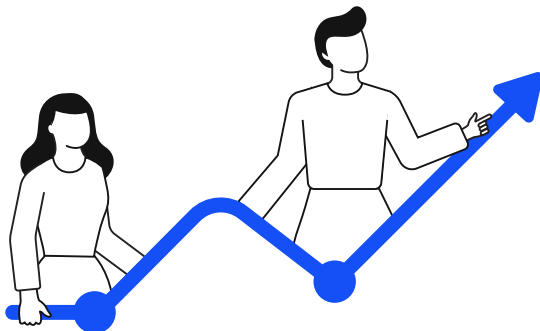
Hos KONE er sikkerhet førsteprioritet og ligger til grunn for vår selskapskultur. Alle KONE-medarbeidere og -partnere har rett til et trygt, sunt og kvalitetsmessig godt arbeidsmiljø.

Vi tar alltid hensyn til sikkerheten til våre medarbeidere, partnere og utstyrbrukere når vi utvikler løsninger og tjenester.

Gjeldende lover og regler på de stedene der vi driver virksomhet, ligger til grunn for vår forretningsdrift. Vi følger arbeidsrutiner og sikkerhetsstandarder som i mange tilfeller er strengere enn de lovbestemte kravene.

Vi i KONE ...

- ✓ Har personlig ansvar for at både våre egne medarbeidere og andre er trygge.
- ✓ La aldri forretningsmessige årsaker eller annet gå foran helse og sikkerhet.
- ✓ Vurder alltid sikkerheten rundt den aktuelle arbeidsoppgaven, stans arbeidet hvis sikkerheten ikke er ivaretatt, be om støtte eller iverksett nødvendige tiltak for å kunne fortsette arbeidet på en trygg måte. Vi rapporterer hendelser og nestenulykker med en gang..



Hvis du er leder ...

Du har ansvaret for å forsikre deg om at teamet ditt har nødvendig utstyr til å arbeide trygt og ivareta helsen.



Røde flagg

Ingen oppgaver er så viktige eller haster så mye at det skal gå på bekostning av helse og sikkerhet.

Ha sikkerheten i tankene til enhver tid. Ta vare på kollegene dine og andre når du blir oppmerksom på disse røde flaggene:

Arbeidsmiljøet virker usikkert:

- Det er fare for å falle fra en høyde.
- Arbeidsområdet er ikke sikret på korrekt måte.
- Utstyr eller last kan bevege seg under en arbeidsoppgave.
- Utstyr er ikke koblet fra strøm når en arbeidsoppgave utføres.

Du føler deg usikker eller er bekymret:

- Du er ikke sikker på om du har de riktige verktøyene, det personlige verneutstyret, kunnskapen eller den rette opplæringen.
- Du er usikker på den aktuelle KONE-arbeidsrutinen og sikkerhetsinstruksjonene.
- Du føler deg ikke i form til å arbeide.

Du mener at reglene ikke blir fulgt ordentlig:

- Et avvik fra en definert arbeidsrutine vil tilsynelatende spare tid eller krefter.
- Du blir presset til å utføre en oppgave du mener bryter sikkerhetsreglene.
- Du legger merke til en usikker situasjon, men den er utenfor ditt arbeidsområde.
- Forholdene er ikke slik du forventet da jobben ble planlagt.
- Du nøler med å rapportere en hendelse.



Ressurser

[Health and Safety Policy](#)

[Health and Safety Policy Statement](#)

Etterlevelse av miljøstandarder



Oversikt

Vi er forpliktet til å beskytte miljøet og drive virksomhet på en ansvarlig og bærekraftig måte.

I KONE ønsker vi å være ledende innen bærekraft, og miljøet er et av våre viktigste fokusområder. Vi støtter FNs Global Compact, og fremmer målene for bærekraftig utvikling som gjelder våre aktiviteter. Vi forplikter oss til klimamålene i Parisavtalen, og har definert forskningsbaserte klimamål for å redusere utslippene av drivhusgasser betydelig.

Vi har ansvar for å ta hensyn til hvordan arbeidet vårt påvirker miljøet. I tillegg til vår egen drift prøver vi aktivt, i samarbeid med kunder og leverandører, å hindre eller redusere utslipp av drivhusgasser og annen skadelig miljøpåvirkning.



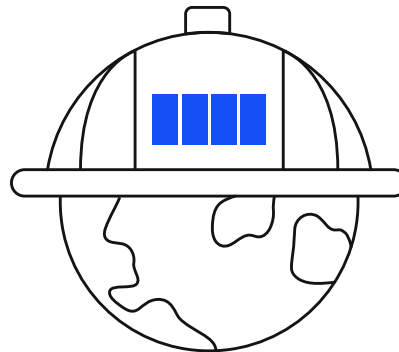
Hva trenger du å vite?

Vi i KONE ...

- ✓ Overholde eller overgå alle gjeldende lover og regler, sikre høy miljøstandard i alle globale aktiviteter og sørge for at leverandører og partnere holder de samme standardene.
- ✓ Følge og forstå miljøkravene innenfor de enkelte ansvarsområdene og vite hvordan de påvirker virksomheten vår. Vi omgår ikke noen av miljøprosessene eller overser slike krav.
- ✓ Kontinuerlig strebe etter å forstå og redusere den negative miljøpåvirkningen av våre produkter, tjenester og hvordan vi driver vår virksomhet, og strebe etter å utvikle positive påvirkninger som sirkularitet.
- ✓ Oppmuntre våre leverandører til offentlig å forplikte seg og sette ambisiøse klimamål.

Du kan ...

- Håndheve forpliktelsene og målene som er beskrevet i KONEs miljøretningslinjer.
- Være nysgjerrig og ta opp miljøtemaer ved å spørre hvordan de er vurdert i et bestemt prosjekt eller en bestemt operasjon – innenfor eller utenfor KONE.
- Varsle din overordnede om miljøproblemer når du blir oppmerksom på dem.
- Utforme og utvikle KONE-løsninger i henhold til kravene som er angitt i miljøvedlegget.
- Aktivt be om mer miljøvennlige arbeidsrutiner og løsninger fra våre partnere, leverandører og kunder.



Røde flagg

Det er mangler når det gjelder å ...

- Ta tilstrekkelig hensyn til miljøspørsmål innen design, produksjon, installasjon eller vedlikehold av våre produkter.
- Utføre den nødvendige vurderingen av miljøpåvirkning som en del av utviklingsprosessen for nye produkter og tjenester.
- Ha alle nødvendige miljøtillatelser, lisenser eller annen påkrevd dokumentasjon for driften, for eksempel for avfallshåndtering og avhending.

Du legger merke til mistenkelig atferd hos leverandører, f.eks.:

- Leverandører har stoffer i produktene sine som enten ikke er tillatt, eller som skal fases ut i henhold til miljøvedlegget.
- Leverandører er ikke villige til å angi hele materialsammensetningen i tilbudene sine eller snakker ned miljøkravene.

Du er vitne til ...

- Miljøutfordringer, for eksempel knyttet til kjemikaliesikkerhet og avfallshåndtering, ignoreres for å ferdigstille et prosjekt i tide eller innenfor budsjettet.
- Materialer avhendes på feil måte på anleggsområdene våre eller på kundenes områder.
- En leverandør driver virksomhet på en måte som bryter lover, regler eller KONE-krav.



Ressurser

Vår miljøforpliktelse er uttalt i KONEs [Environmental Policy Statement](#).

Miljøkravene for våre leverandører og KONE-personell er spesifisert i KONEs [Environmental Annex](#).

Menneskerettigheter

Oversikt

Vi er opptatt av å respektere og etterleve internasjonalt anerkjente arbeids- og menneskerettsstandarder, inkludert de som er fastsatt i:

- Den internasjonale menneskerettighetskonvensjonen
- FNs veiledende prinsipper for arbeid og menneskerettigheter
- Grunnleggende arbeidstakerrettigheter som er definert av Den internasjonale arbeidsorganisasjonen, herunder ILOs erklæring om grunnleggende prinsipper og rettigheter på arbeidsplassen
- OECDs retningslinjer for flernasjonale virksomheter

Som en engasjert signatar av FNs bedriftsinitiativ for bærekraft og dens ti prinsipper, respekterer vi menneskerettigheter og arbeidsrettigheter over hele vår leveringskjede, inkludert våre egne operasjoner, leverandører, distributører og forretningspartnere.



Hva trenger du å vite?

- ✓ Vi er opptatt av å ivareta den enkeltes grunnleggende menneskerettigheter, som nedfelt i FNs menneskerettighetserklæring.
- ✓ Vi forventer at våre leverandører og partnere opprettholder de samme globale standardene.
- ✓ Vi forsikrer oss om at hver enkelt medarbeider kjenner rettighetene sine.
- ✓ Vi identifiserer, vurderer og prioriterer menneskerettighetspåvirkninger gjennom hele vår virksomhet og har som mål å forhindre, redusere og rette opp disse påvirkningene på en løpende måte.
- ✓ Vi forklarer og adresserer våre fremtredende rettigheter i vår menneskerettighetspolitikk.

Vi tillater ingen form for barnearbeid.

Vi følger standardene til Den internasjonale arbeidsorganisasjonen med hensyn til barnearbeid. Vi leier for eksempel ikke inn arbeidere som er yngre enn 15 år eller yngre enn lokal pliktig skolealder, den alderen som er høyest av disse. Hvis nasjonale lover tillater det, kan minstealderen være lavere for lettere arbeidsoppgaver. Minstealderen for risikofyllt arbeid er alltid 18 år.

Vi opprettholder arbeidsrettighetene til våre medarbeidere og forventer at våre forretningspartnere gjør det samme.

Vi respekterer medarbeidernes rett til å danne og bli med i en forening som ivaretar deres interesser, og til å forhandle kollektivt eller individuelt.

KONE respekterer og verdsetter friheten alle medarbeidere har til å velge sitt eget politiske standpunkt.

Vi sørger for at KONEs lokaler og alle jobbrelaterte arrangementer er fri for politiske aktiviteter og formidling av politiske meninger. Dette fordi ingen i KONE skal føle seg støtt av andre kollegers politiske standpunkter.

Vi forbyr alle former for moderne slaveri.

Dette omfatter enhver form for tvangsarbeid, for eksempel ufritt kontraktsarbeid, gjeldsbetalingsarbeid eller fengselsarbeid der medarbeiderne ikke fritt kan velge å delta i arbeidet. Vi forbyr også bruk av trusler, vold, løgn eller tvang som tvinger medarbeidere til å arbeide mot sin vilje.

Vi forventer at våre leverandører og forretningspartnere følger de samme standardene.



KONE respekterer alle gjeldende lover vedrørende utvinning av omstridte mineraler. Vi gjør vårt ytterste for å sikre at produktene våre ikke bidrar til å ødelegge miljøet eller bryte menneskerettighetene.



Røde flagg

Du blir oppmerksom på arbeidsforhold som bekymrer deg, eller mistenkelig atferd ...

- Rapporter om misbruk, trakassering eller seksuell og/eller fysisk vold på arbeidsplassen.
- Medarbeidere har usikre eller uhygieniske arbeidsforhold.
- En medarbeider har ikke en offisiell ansettelsesstatus eller stillingstittel.
- Utenlandske medarbeidere får lavere lønn og mer ugunstige arbeidsforhold.
- Identitetspapirene til en leverandørs medarbeidere holdes tilbake av leverandøren.
- Lønnen til en underleverandørs medarbeidere betales ikke i tide.
- En leverandør er motvillig til eksterne revisjoner eller undersøkelser av sine praksiser.
- Mangel på åpenhet angående innkjøp av materialer eller produkter, noe som gjør det vanskelig å spore opprinnelsen og sikre etiske praksiser.



Ressurser

[International Bill of Human Rights](#)

[KONE Sustainability Report](#)

[United Nations Guiding Principles on Business and Human Rights](#)

[OECD Guidelines for Multinational Enterprises](#)

[KONE Human Rights Policy](#)

[Conflict Mineral Statement](#)

[ILO Declaration on Fundamental Principles and Rights at Work](#)

Personvern



Oversikt

KONE er opptatt av å beskytte personopplysninger i henhold til gjeldende personvernlovgivning. All bruk og behandling av personopplysninger hos KONE skal være lovlig, rettferdig og åpen for de berørte personer.

KONEs personvernspolitikk skisserer hvordan personopplysninger skal behandles innen KONE. Personopplysninger må beskyttes mot uautorisert bruk og offentliggjøring i samsvar med KONEs cybersikkerhetspolicy.

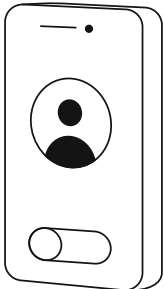
Hva trenger du å vite?

Hva er personopplysninger?

Personopplysninger er informasjon knyttet til en identifiserbar person, for eksempel navn, bilde, kontaktinformasjon og unik enhets- eller system-ID.

Data som slås sammen, deles opp, erstattes av falske data eller på annen måte anonymiseres på ugjenkallelig vis, regnes ikke lenger som personopplysninger.

- ✓ Vi samler inn, får tilgang til og bruker personopplysninger kun når det er relevant for arbeidet vårt, for KONEs forretningsformål og/eller for å oppfylle KONEs lovpålagte eller kontraktsmessige forpliktelser.
- ✓ Når du samler inn personopplysninger til et bestemt formål, skal ikke opplysningene brukes til andre formål i fremtiden. Endring av formålet kan kreve at vi informerer de aktuelle personene om det nye formålet, eller ber om deres samtykke til dette.



Hvis et dataelement kan spores tilbake til en person ved å kombinere det med andre data, betraktes det som en personopplysning, til tross for at selve elementet ikke identifiserer personen.

Personopplysninger skal holdes konfidensielle og beskyttet mot uautorisert bruk eller utlevering.

Du må aldri hente ut KONEs personopplysninger eller kopiere dem til personlige IT-programmer eller lagringsenheter. All videreføring av KONEs personopplysninger utenfor KONE er strengt forbudt, med mindre det er anvendt tilstrekkelige juridiske, organisatoriske og tekniske beskyttelsestiltak som sikrer at personopplysningene behandles og beskyttes tilsvarende KONEs egne tiltak.

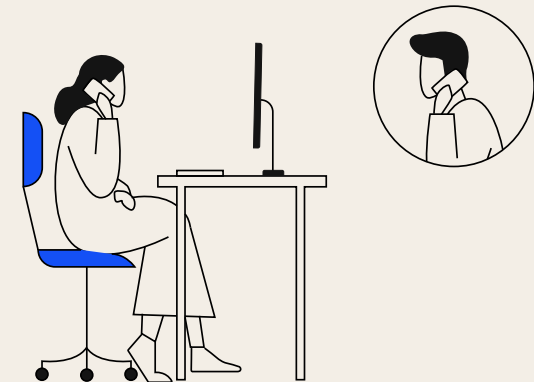
Røde flagg

Du legger merke til misbruk av personopplysninger, for eksempel:

- Bruk av KONEs personopplysninger til formål som ikke er relatert til KONEs drift.
- Salg eller annen utlevering av personopplysninger uten riktige kontraktsmessige forhold.
- Bruk av personopplysninger som opprinnelig ble innsamlet til et spesifikt formål, for eksempel ansettelse, til et annet uforenlig formål, for eksempel markedsføring.

Deling eller lagring av informasjon på en risikabel måte, f.eks.:

- Deling av personopplysninger innad i KONE med personer som ikke har behov for å se personopplysningene for å kunne utføre arbeidet sitt / oppdraget for KONE.
- Lagring eller deling av personopplysninger utenfor KONEs godkjente IT-systemer.
- Deling av sensitive personopplysninger som helseinformasjon via usikret e-post.



Ressurser

[Privacy Statement](#)

[Cybersecurity Policy](#)

[Personal Data Protection Policy](#)

A man in a blue KONE uniform and cap is looking at a smartphone while talking to another person. The background shows a city street with buildings and a white van. The KONE logo is visible on the man's cap and shirt.

Vi beskytter
varemerket vårt og
eiendelene våre

Svindel og tyveri



Oversikt

Alle former for tyveri, svindel, underslag eller misbruk av KONEs eiendeler er forbudt. Åpenhet og ærlighet er viktig for vår virksomhet.

Vi bruker KONEs fond og andre eiendeler på en ansvarlig måte, til tiltenkte og lovlige formål.

Vi sikrer og beskytter alle KONEs eiendeler, herunder lager, verktøy, kjøretøy, reservedeler, data og immateriell eiendom.

Vi baserer alle KONEs finanstransaksjoner på virkelige forhold. Vi registrerer dem nøyaktig og til rett tid, og vi følger KONEs regnskapsstandarder og andre gjeldende nasjonale regler.

Vår økonomiske og ikke-økonomiske rapportering og våre journaler inneholder ingen falske, villedende eller kunstige poster eller informasjon.

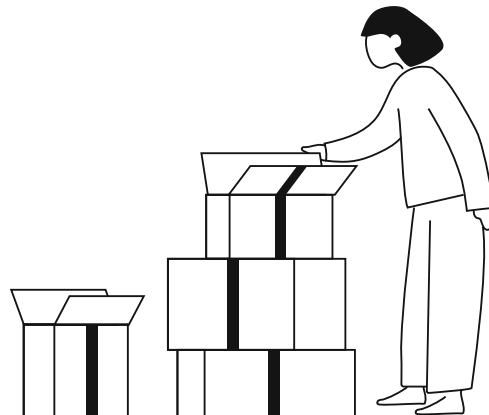


Hva trenger du å vite?



Vi forebygger svindel og tyveri på følgende måter:

- Vi sikrer både fysiske eiendeler (f.eks. reservedeler på lagre) og immaterielle eiendeler (f.eks. data på telefoner eller bærbare PC-er).
- Vi følger selskapets regler og retningslinjer for bruk av alle eiendeler, herunder materialer, verktøy, lagerartikler og kasserte artikler.
- Vi bruker ikke KONEs eiendeler til egne formål.
- Vi tar ikke med oss konfidensiell KONE-informasjon når vi avslutter et arbeidsforhold hos KONE.
- Vi fakturerer korrekt, basert på faktisk utført arbeid, i rimelig tid og i henhold til kontraktsvilkår.
- Vi følger KONEs regnskapsstandarder og sørger for at inntekter ikke overvurderes eller registreres for tidlig.
- Vi krever inn kundefordringer ved forfall og har ikke ekstraordninger.
- Vi registrerer og fordeler kostnader nøyaktig basert på en faktisk forretningshendelse.
- Vi kontrollerer at fakturaene vi mottar, er korrekte, og vi godkjenner dem i samsvar med retningslinjene for delegering av myndighet og godkjenning av fakturaer.
- Vi refunderer reisekostnader og -utgifter i henhold til retningslinjene for reiser og inkluderer ikke personlige kostnader.



Røde flagg

Du legger merke til at prosesser og retningslinjer blir ignorert. Eksempler:

- Det gjøres forretninger uten kontrakter og/eller riktig autorisasjon.
- Inntekten registreres for tidlig eller er overvurdert.
- Relevante godkjenningsprosesser følges ikke.
- KONEs verktøy eller kjøretøy brukes til personlige formål.
- Retningslinjer og prosesser for lager og materialavhenging blir ikke fulgt.
- Du blir bedt om å registrere en transaksjon, legge inn ordrer eller foreta en utbetaling på en måte som omgår økonomiske kontroller og godkjenninger.
- Inntekter eller kostnader er fordelt på feil måte for å nå målene.
- Utgifter blir sendt inn for personlige gjenstander/kostnader.

Det er uregelmessigheter eller manglende informasjon i poster. Eksempler:

- Det er ingen dokumentasjon som støtter regnskapsposter eller andre balanser for eiendeler.
- Kapitalutgifter, eiendeler eller gjeld på kontoene våre kan ikke forklares.
- Du mottar en faktura fra en underleverandør som gjelder tjenester som (ennå) ikke er utført.
- Offentlige uttalelser om testresultater er ikke i samsvar med interne data.



Ressurser

[Global Delegation of Authority](#)

[Global Purchasing Policy](#)

[KONE Global Travel Policy](#)

[Fraud Risk Policy](#)

[Global Financial Reporting Policy](#)

Nettsikkerhet



Oversikt

I KONE er vi opptatt av nettsikkerhet. Det er ditt ansvar å ivareta sikkerheten når du bruker, utvikler eller ajourfører verdifull informasjon, verktøy og digitale eiendeler.

Vi skal sørge for at informasjonen vi trenger for å drive KONEs virksomhet effektivt, er tilstrekkelig beskyttet.

Vi utvikler systemer og produkter i henhold til etablerte sikkerhetsprinsipper, inkludert sikkerhetstesting før lansering samt overvåking av nettrusler og -sårbarhet.

Du kan finne mer informasjon i KONEs datasikkerhetspolicy og ansattes datasikkerhetsstandard.



Hva trenger du å vite?

Selskapets eiendeler omfatter alle enheter som datamaskiner, nettbrett, telefoner, e-postapplikasjoner og programvare.

All informasjon, teknologi og alle verktøy du mottar fra KONE, forblir KONEs eiendom.

Hvis du er ansvarlig for produkt-, programvare- eller IT-utvikling:

Følg KONEs retningslinjer for sikker utvikling. Sørg for at relevante sikkerhetskontroller implementeres i løpet av utviklingssyklusen, helt fra begynnelsen av et prosjekt.

Du er ansvarlig for å bruke og administrere verktøy og teknologi på en passende, lovlig måte og i samsvar med KONEs retningslinjer og instruksjoner. Du er pålagt å gjennomføre obligatorisk datasikkerhetsopplæring som er tildelt deg.

I den grad loven tillater det, forbeholder KONE seg retten til å overvåke og sjekke medarbeideres bruk av selskapets verktøy og teknologi, inkludert kommunikasjonsmidler.

Hvis du jobber med leverandører:

Følg KONEs retningslinjer for datasikkerhet i forsyningskjeden. Sørg for at en tilstrekkelig sikkerhetsrisikovurdering blir utført og relevante sikkerhetskontroller blir tildelt deretter. Sørg også for at leverandører er klar over og forstår våre sikkerhetskrav.

Håndter all informasjon med tilstrekkelig varsomhet for å unngå uautorisert tilgang:

- ✓ Bruk sterke passord og hold passordene dine hemmelige.
- ✓ Forsikre deg om at informasjonsressurser er beskyttet mot utilsiktet sletting, skadelig programvare og uautorisert bruk eller endring.
- ✓ Bruk kun KONE-godkjente systemer og verktøy for lagring, overføring og sikkerhetskopiering av KONE-informasjon.
- ✓ Bruk kun arbeidskontoene dine og e-postadressen din til å utføre KONE-relatert arbeid.
- ✓ Det er forbudt å omgå eller begrense effektiviteten av sikkerhetskontroller. Dette inkluderer aktiviteter som portskanning, utføring av enhver form for nettverksovervåking og bruk av upassende skript og kommandoer i KONE-nettverket.



Røde flagg

Hold KONE-kontoen din sikker. Ikke:

- Del KONE-kontoen eller passordene dine med noen andre eller bruk dem noe annet sted.
- Prøve å få tilgang til andres brukerkontoer eller omgås system sikkerhetskontroller.
- Bruke din KONE-tilknyttede e-postadresse til private formål.
- Koble uautoriserte eller ukjente enheter, for eksempel USB-stasjoner eller Internett-rutere, til KONEs interne nettverk eller enheter.
- Bruk arbeidsverktøyene dine til å sende, lagre eller få tilgang til ulovlig, trakasserende, fornærmende, obscønt eller annet upassende innhold.

Beskytt KONE-informasjon. Ikke:

- Del eller lagre KONE-informasjon utenfor KONE-systemer, for eksempel ved bruk av personlige sosiale medier eller lagringstjenester.
- Vise eller offentliggjøre forretningshemmeligheter, konfidensiell eller rettighetsbeskyttet informasjon eller annen sensitiv KONE-informasjon.
- Ta med deg eller bruke konfidensiell informasjon om KONE hvis du forlater KONE.
- Videre sende arbeidsrelaterte e-poster utenfor KONE, for eksempel til din personlige e-postadresse.

Varsle om problemer knyttet til nettsikkerhet:

Hvis du har åpnet en mistenkelig e-postlenke eller vedlegg, eller ser noe rart i Outlook eller på datamaskinen din, send e-posten for videre undersøkelse ved å klikke på e-postrapporteringsknappen i Outlook eller kontakt Ask IT umiddelbart per telefon.

Rapporter umiddelbart enhver mistanke om databrudd eller hacking av KONE-produkter eller løsninger til KONEs cybersikkerhetsteam på security@kone.com.



Ressurser

[Cybersecurity Policy](#)

[Cybersecurity policy statement](#)

[Employee Cybersecurity Standard](#)

[Cybersecurity Rules](#)

Immaterielle rettigheter og taushetsplikt

Oversikt

Informasjon, data og immaterielle rettigheter er verdifulle bedriftsaktiva som er stadig viktigere for enhver virksomhet. Vi følger beste praksis for beskyttelse og passende bruk av slike KONE-aktiva.

Vi respekterer også andres immaterielle rettigheter og konfidensielle informasjon, og vi håndterer slik informasjon med varsomhet.





Hva trenger du å vite?

Immaterielle rettigheter omfatter:

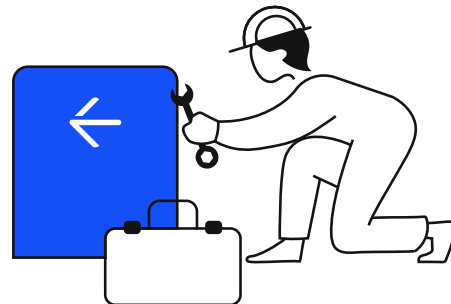
KONE-patenter, forretningshemmeligheter, varemerker og opphavsrett.

Andre immaterielle eiendeler som vi må håndtere med varsomhet, omfatter konfidensiell informasjon om kunder, priser, forskning og utvikling og strategi.

Vi har gode rutiner for å beskytte, håndtere og utlevere KONEs immaterielle rettigheter og eiendeler. Eksempler:

- ✓ Vi utleverer ikke konfidensiell KONE-informasjon med mindre vi har autorisasjon til det.
- ✓ Når vi deler informasjon med tredjeparter, må vi forstå hva som deles, og til hvilket formål informasjonen skal brukes, og vi må forsikre oss om at riktig kontraktsmessig beskyttelse og bruksbegrensninger er på plass.
- ✓ Vi respekterer andres immaterielle rettigheter og konfidensielle informasjon. Vi laster for eksempel ikke opp eller ned materiale som medfører brudd på opphavsretten.
- ✓ Vi forplikter oss til å bruke, håndtere og utlevere tredjepartsinformasjon i henhold til gjeldende lover samt KONEs kontraktsmessige forpliktelser.

- ✓ KONEs merkevare og varemerker er avgjørende for KONEs virksomhet, og disse skal alltid brukes i samsvar med KONEs policy for varemerker, handelsnavn, domenenavn, merkevarepolicy og merkevareveiledning.
- ✓ Vi klassifiserer interne dokumenter som offentlige, interne, konfidensielle eller hemmelige i henhold til personvernerklæringen og kontrollerer tilgangen til dem i henhold til dette.



Røde flagg

Du har behov for å dele konfidensiell eller rettighetsbeskyttet KONE-informasjon eller andre eiendeler med tredjepart:

- Forsikre deg om at du har tilstrekkelige beskyttelsestiltak på plass, f.eks. en fortrolighetsavtale (NDA) eller vilkår som hindrer bruk og videreformidling av KONE-informasjon/eiendeler.
- Forsikre deg om at du forstår hvilke KONE-eiendeler du kan og ikke kan dele. Be om råd hvis du er usikker.
- Ikke utlever sensitive opplysninger, for eksempel fabrikktegninger eller forsknings- og utviklingsskisser, uten riktig autorisasjon.
- Hvis en tredjepart spør om å få bruke KONEs navn eller logo som referanse, må du se i partnerreferanseveiledningen for å avgjøre om du skal gi tillatelse, og sørge for at riktig prosess blir fulgt.

Du ønsker å dele en tredjeparts rettighetsbeskyttedeinformasjon i KONE eller med andre tredjeparter:

- Forsikre deg om at KONE har rett til å utlevere informasjonen i henhold til vår avtale med informasjonseieren.

Du inngår avtaler med KONE-leverandører:

- Sørg for at KONE får tilstrekkelige eier- eller lisensrettigheter til programvare eller kildekode som mottas fra leverandører.
- Tillat kun leverandører å vise til samarbeid med KONE i tråd med KONEs referanseveiledning for partnere.



Ressurser

- [Data Governance Policy](#)
- [Trademarks, Trade Names and Domain Names Policy](#)
- [KONE Partner Reference Guide](#)
- [KONE Brand Guidelines](#)
- [KONE Brand Policy](#)

Ekstern kommunikasjon

Oversikt

Hvordan og hva vi kommuniserer eksternt betyr noe. Godt planlagt og levert kommunikasjon støtter KONEs forretningsmål, bidrar til ansattes engasjement og produktivitet, og forbedrer til syvende og sist kvaliteten på tjenesten våre kunder opplever.

Vi er opptatt av å gi nøyaktig, balansert og konsistent informasjon i rimelig tid.

Vi kommuniserer eksternt i henhold til følgende prinsipper:

- Inkluderende
- Punktlig
- Sannferdig
- Konsistent
- Åpen



Hva trenger du å vite?

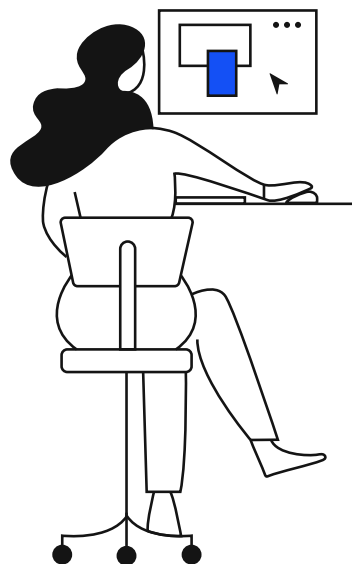
Vi forsikrer oss om at informasjon blir utlevert på riktig måte, og vi prioriterer alltid personvernet.

- Vi snakker kun på vegne av KONE eller kommer med offentlige uttalelser når vi er autorisert til dette.
- Vi fremstiller ikke våre egne politiske handlinger eller meninger som om de var KONEs.
- Vi er sannferdige i all ekstern kommunikasjon, herunder i markedsføringsmateriale, og vi forsøker aldri å villede eller på annen måte komme med feilaktige påstander om produkter, tjenester eller fremtidige forretninger eller regnskapstall.
- Vi utleverer fullstendig selskapsinformasjon i rimelig tid i henhold til de juridiske kravene som gjelder for KONE som børsnotert selskap.

Se [Disclosure Guidelines](#) for mer informasjon.

Tommelfingerregler for sosiale medier

- ✓ Vi offentliggjør ikke konfidensiell, personlig, rettighetsbeskyttet eller kommersielt sensitiv informasjon på Internett, uansett om den tilhører KONE eller en tredjepart som har delt den med KONE.
- ✓ Ved omtale av KONE-produkter og -tjenester offentlig, inkludert på sosiale medier, sørger vi for at vi tydelig kommuniserer vår forbindelse med KONE.
- ✓ Hvis vi identifiserer oss selv som KONE-medarbeider på sosiale medier, opptrer vi respektfullt og i tråd med [KONE Social Media Policy](#).



Røde flagg

Kjenn reglene og vær forsiktig i følgende situasjoner:

- Du blir bedt om å utlevere konfidensiell, rettighetsbeskyttet eller kommersielt sensitiv informasjon.
- En analytiker eller en medieperson kontakter deg og ber om en uttalelse eller mening om en selskapsrelatert sak.
- Du utarbeider reklame- eller markedsføringsrelatert materiale.
- Det har oppstått en krise i KONE, og du er valgt til talsperson.
- Du har blitt invitert til å snakke på en konferanse eller et offentlig arrangement innenfor ditt kompetanseområde.
- Du kommer med uttalelser til media om KONEs produkter eller tjenester.



Ressurser

- [Disclosure Policy](#)
- [Disclosure Guidelines](#)
- [Global Social Media Policy](#)
- [KONE Social Media Guidelines](#)
- [Global Crisis Communications Manual](#)

Innsidehandel



Oversikt

Som børsnotert selskap må KONE overholde gjeldende lover og regler for børsvirksomhet med hensyn til innsidehandel. Når vi utfører arbeidet vårt, kan vi få konfidensiell informasjon om KONE som kan påvirke verdien av KONES finansielle instrumenter, for eksempel aksjer, hvis den blir utlevert.

Når du handler med finansielle instrumenter, må du ikke bruke konfidensiell informasjon for å oppnå økonomiske fordeler for deg selv eller andre. Konfidensiell informasjon må heller ikke utleveres til andre, med mindre de er autoriserte mottakere.

Alle brudd på forpliktelser kan få alvorlige konsekvenser, herunder bøter, administrative sanksjoner og strafferettslige reaksjoner.

Konfidensiell informasjon som, hvis den offentliggjøres, kan påvirke verdien av KONES eller et annet selskaps finansielle instrumenter, skal holdes fortrolig frem til den publiseres eller på annen måte gjøres offentlig tilgjengelig.



Hva trenger du å vite?

Hva er innsideinformasjon?

Innsideinformasjon defineres som konkret informasjon om et selskap eller dets aksjer eller andre finansielle instrumenter som ikke er publisert eller på annen måte gjort offentlig tilgjengelig, og som, hvis den offentliggjøres, trolig vil ha en betydelig innvirkning på verdien av det aktuelle finansielle instrumentet.

Innsideinformasjon kan også være knyttet til et annet selskap enn KONE, eller til dette selskapets relevante finansielle instrumenter.

Hvis du har innsideinformasjon, er følgende forbudt:

- ✘ Bruk av innsideinformasjon, direkte eller indirekte, ved kjøp eller salg av et finansielt instrument på egne eller andres vegne (innsidehandel).
- ✘ Gi en annen person anbefalinger eller råd om å engasjere seg i innsidehandel.
- ✘ Utlevere innsideinformasjonen, med mindre du har tillatelse til å gjøre det.



Hvis jeg er usikker på om noe er innsideinformasjon, eller om jeg har tillatelse til å utlevere det, rådfører jeg meg med Legal eller Investor Relations.



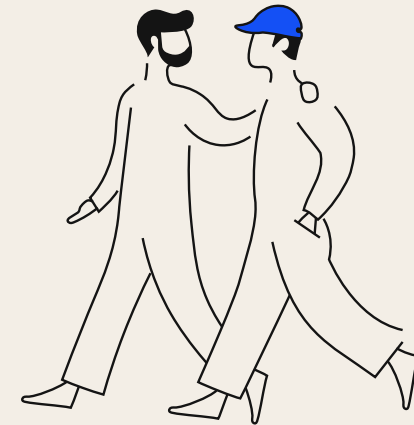
Røde flagg

Du oppdager innsideinformasjon ved en feiltakelse:

- Det er forbudt å dele fortrolig informasjon om KONE eller andre selskaper med andre personer, for eksempel forretningspartnere, familiemedlemmer eller venner, som kan bruke slik informasjon i forbindelse med verdipapirhandel. Dette gjelder uansett om du har fått tilgang til informasjonen bevisst eller ved en feiltakelse.

Noen ber deg om et forretningstips:

- Det er forbudt å gi anbefalinger eller "tips" til forretningspartnere, familiemedlemmer eller venner om kjøp eller salg av KONEs finansielle instrumenter eller andre finansielle instrumenter basert på fortrolig informasjon.



Ressurser

Mer veiledning er tilgjengelig i [KONE Insider Policy](#)

Slik varsler du om en bekymring vedrørende compliance



Direkte kontakt:

Leder, Lokal ledelse, Personer & Kommunikasjon, eller Juridisk



E-post direkte til Compliance:

Globalt: compliance@kone.com

Større Kina: gcn.compliance@kone.com

Amerika: AmericasCompliance@kone.com



Compliance Line:

Etikk og Compliance Intranett Side/Rapporter bekymringer, eller kone.com.



Personvernbrudd:

security@kone.com

Si ifra og ta opp et problem

Vi vet at det kan være ubehagelig og stressende å si ifra og ta opp et problem, derfor behandler vi varsler strengt konfidensielt. Vi ønsker at du skal føle deg trygg, støttet og hørt, selv om du er usikker på om det har skjedd noe galt. Du kan stole på at vi opptrer rettferdig og raskt basert på informasjonen vi samler inn.

KONE tolererer ikke noen form for gjengjeldelse mot personer som i god tro rapporterer brudd på de etiske retningslinjene.



Ressurser

[KONE Compliance Speak-Up Guidelines](#)

Etisk Beslutningstaking

Når du står overfor en situasjon der du er usikker på hvordan du skal handle, husk våre 5 spørsmål for veiledning.

Disse spørsmålene vil hjelpe deg med å ta beslutninger på en etisk måte, med ærlighet, integritet og rettferdighet i tankene.

FEM VEILEDENDE SPØRSMÅL

Hvis du svarer **Ja** på alle spørsmål, går du videre!

Føles dette riktig for deg?

Er det i samsvar med lover og regler?

Følger det KONEs etiske retningslinjer og verdier?

Ville lederen din ha godkjent det?

Ville du ha vært komfortabel med å lese om handlingen din i lokale nyheter eller på sosiale medier?



Beslutningen du har tatt, er etisk og ansvarlig.



Hvis du svarer **Nei** på et spørsmål, må du **STOPPE** og be Legal eller Compliance om råd (compliance@kone.com)



Versjon 6.0

April 2024

© KONE Corporation

Dedicated to
People Flow™