

KONE

Kodeks ponašanja kompanije KONE


Integritet u svemu što radimo

Dedicated to
People Flow™

Sadržaj

Poruka našeg predsednika i generalnog direktora	3
Svrha i opseg	4
Poslujemo pošteno i etički	6
Sukob interesa	7
Korupcija	9
Usklađenost sa konkurencijom	11
Usklađenost trgovine	13
Provera treće strane	15
Postupamo sa pažnjom i poštovanjem	17
Dobrobit na radnom mestu	18
Zdravlje i bezbednost	20
Usklađenost zaštite životne sredine	22
Ljudska prava	24
Privatnost	26
Štitimo naš brend i imovinu	28
Prevara i krađa	29
Sajber bezbednost	31
Intelektualna svojina i poverljivost	33
Spoljna komunikacija	35
Insajderska trgovina	37
Prijavite problem i izrazite zabrinutost	39
Etičko odlučivanje	40





Poruka našeg predsednika i generalnog direktora

Dragi kolege,

Integritet i etičko ponašanje su bili temelji uspeha KONE-a tokom godina. Oni su osnova naše saradnje sa našim klijentima, poslovnim partnerima i kolegama širom sveta. Ovi principi su integralni deo naše korporativne kulture.

KONE-ov kodeks ponašanja opisuje odgovorno i etičko ponašanje koje se očekuje od KONE-ovih zaposlenih i kompanija. Moramo primenjivati najviše etičke standarde u svemu što radimo. Potpunim prihvatanjem ovog Kodeksa, podstičemo okruženje poverenja, poštovanja i odgovornosti. Na ovaj način inspirišemo sve oko nas, održavamo konkurentne prednosti i ispunjavamo našu strategiju kao lider u održivosti.

Etika i usklađenost su vitalni u izgradnji poverenja sa našim klijentima. Naše vrednosti - Briga, Klijent, Saradnja i Hrabrost - vode nas u svakoj odluci koju donosimo. Kodeks ponašanja nam pomaže da napravimo pravi izbor, posebno kada se nađemo na raskrsnici. Takođe podržava našu posvećenost da budemo inkluzivno radno okruženje gde se svako oseća sigurno da se izjasni.

Naša posvećenost Kodeksu je nepregovarajuća. Ako svedočite o bilo kome ko se ponaša protiv pravila, iznesite svoje brige i zauzmite se za ono što je ispravno. Važno je da se izjasnite. Budite sigurni da će vaš izveštaj biti tretiran poverljivo. Želim da svi znate da lično veoma cenim etičko poslovno ponašanje. U KONE-u, svi prekršaji Kodeksa ponašanja shvatamo veoma ozbiljno i kršenje Kodeksa će imati posledice.

Činjenje prave stvari je dobar posao. Svaki od nas igra ključnu ulogu u održavanju naših vrednosti i negovanju naše snažne korporativne kulture. Nastavimo da obavljamo naš posao s integritetom i etičkim mentalitetom, postavljajući temelje za inovativno poslovno okruženje koje koristi našim klijentima, našoj kompaniji i budućim generacijama.

Srdačan pozdrav,

Filip Delorm

Predsednik i izvršni direktor

Svrha i opseg

Svrha

Naš Kodeks ponašanja služi kao skup usmeravajućih principa koji nam pomažu da donesemo prave odluke pri svakodnevnim zadacima gde god da se nalazimo. Znamo da poslovanje pošteno, iskreno i sa integritetom stvara zdravo radno okruženje i gradi poverenje kod naših klijenata i poslovnih partnera.

Kodeks ponašanja nam svima pomaže da usaglašeno delujemo, definišući očekivano odgovorno i etičko ponašanje naših zaposlenih i svih KONE kompanija.

Kompanija KONE se zalaže za potpuno poštovanje svih važećih zakona i propisa. Ovaj Kodeks ponašanja ne zamenjuje niti nadjačava lokalne zakone i propise.

Kompanija KONE je obazriva prema kulturnim normama i praksama zemalja u kojima poslujemo. Međutim, ako su takve norme i prakse u suprotnosti sa ovim Kodeksom ponašanja, zaposleni moraju da se pridržavaju Kodeksa.

Opseg

Kodeks ponašanja se odnosi na sve direktore, službenike, menadžere i zaposlene u KONE-u globalno, kao i na članove odbora svih KONE kompanija. Obuhvata sve filijale, podružnice i druge entitete gde KONE vrši upravljačku kontrolu.

Na svakom od nas je da pročita, razume i poštuje Kodeks ponašanja i povezane politike.

Kršenje Kodeksa ponašanja može dovesti do disciplinskih mera, uključujući i otpuštanje.

Odgovornost počinje od vas



Svi delimo nekoliko odgovornosti:

- ✓ Postupajte sa integritetom
- ✓ Pročitajte i shvatite Kodeks ponašanja
- ✓ Izbegavajte ponašanje koje može dovesti do nezakonitog postupanja ili narušiti ugled kompanije KONE
- ✓ Izrazite zabrinutost i postavite pitanja kada vam se čini da nešto nije ispravno

Kada pojedinci preuzmu leaderski način razmišljanja, čitava organizacija napreduje. Svi igramo važnu ulogu u stvaranju kulture zdravog radnog mesta i u podsticanju poslovanja sa integritetom.

Razgovarajte sa svojim menadžerom, Odeljenjem za usklađenost, Pravnim odeljenjem ili Odeljenjem za ljude i komunikaciju da vam pomognu da odgovorite na teža pitanja.



Ophodite se prema svojim kolegama sa pažnjom i poštovanjem. Upoznajte pravila i prijavite problem ako vam se čini da nešto nije ispravno.

Vodite svoj tim dajući primer drugima i razvijajte KONE kulturu. Smatrajte sebe i članove svog tima odgovornim za postupanje u skladu sa Kodeksom ponašanja. Imajte ključnu ulogu u pružanju odgovora na pitanja i adekvatnom rešavanju ili eskaliranju problema.

Usklađenost je posao svih nas. Kontinuiranim postupanjem s integritetom, možemo održati poverenje i postići održiv poslovni uspeh sa našim klijentima.

A group of four business professionals (three men and one woman) are standing in a modern office with large glass windows. They are looking at documents and talking. The woman is on the left, wearing a brown blazer and light-colored pants. The man next to her is wearing a white shirt and dark pants. The man in the center is wearing a blue blazer and dark pants. The man on the right is wearing a blue blazer and dark pants. They are all looking at documents held by the man in the center. The background shows a modern office building with glass windows and a courtyard area.

Poslujemo pošteno
i etički

Sukob interesa

Šta je sukob interesa?

Do sukoba interesa dolazi kada su naši lični interesi u sukobu sa našim radnim obavezama ili interesima kompanije KONE.

Uvek postupamo imajući u vidu najbolje interese kompanije KONE i aktivno izbegavamo sve sukobe interesa. Ne dozvoljavamo da naši lični interesi utiču na poslovne odluke koje donosimo u ime kompanije KONE.

Na vreme otkrivamo bilo kakve stvarne ili potencijalne sukobe interesa našem menadžeru, Odeljenju za ljude i komunikaciju, Pravnom odeljenju ili Odeljenju za usklađenost.



Šta treba da znate?

Identifikujući i upravljajući stvarnim i potencijalnim sukobima interesa štitimo interese kompanije KONE i naš lični ugled. Ovo nam pomaže da izbegnemo situacije u kojima naše namere i/ili lojalnost mogu biti dovedeni u pitanje.

Znamo...

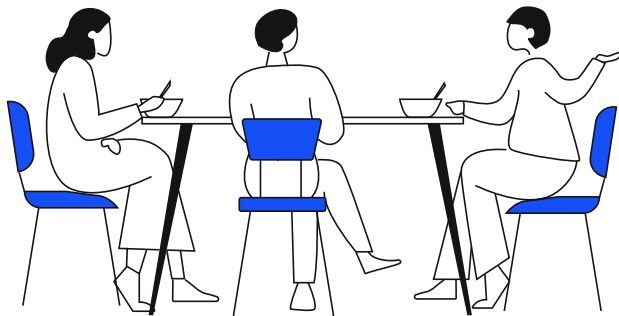
- ✓ Tokom radnog vremena od nas se očekuje da svoj trud u potpunosti posvetimo poslovima kompanije KONE. Treba izbegavati sve dodatne, lične aktivnosti koje bi mogle negativno da utiču na interese kompanije KONE.
- ✓ Naši procesi, kao što su regrutacija, razvoj karijere, naknade i nabavka, su fer i ravnopravni, što znači da naše odluke nisu pod uticajem ličnih odnosa.

Kao zaposleni...

Donosim odluke u najboljem interesu KONE-a. Moram prijaviti bilo koji potencijalni ili stvarni sukob svom menadžeru, Odeljenju za ljude i komunikaciju, Pravnom odeljenju ili Odeljenju za usklađenost.

Kao menadžer...

Odgovoran sam za osiguranje da se potencijalni sukobi interesa proveravaju i da se preduzimaju odgovarajuće mere za rešavanje bilo kojeg sukoba, što može uključivati pomoć Odeljenja za ljude i komunikaciju, Pravnog odeljenja ili Odeljenja za usklađenost, ako je potrebno.



Znaci upozorenja

Važno je prepoznati potencijalni sukob kada ga vidite i prijaviti ga

Primeri situacija koje zahtevaju otkrivanje su:

- Nameravate da potražite dodatno zaposlenje izvan kompanije KONE.
- Nameravate da budete član upravnog odbora konkurentske, dobavljačke ili partnerske kompanije u odnosu na kompaniju KONE.
- Pružate usluge, van svoje uloge zaposlenog u kompaniji KONE, konkurentu ili potencijalnom ili trenutnom dobavljaču ili klijentu kompanije KONE.
- Imate, ili ste svesni da član vaše porodice ima, značajan interes (npr. vlasništvo) u konkurentu ili dobavljaču KONE-a.
- Imate člana porodice koji je zaposlen kod konkurenta, ili zaposlen kod klijenta ili dobavljača KONE-a sa kojim imate poslovne odnose u svojoj ulozi u KONE-u (npr. učestvujete u odabiru kojeg dobavljača koristiti).
- Koristite svoj položaj u kompaniji KONE ili poverljive informacije kompanije KONE da biste ostvarili svoje privatne interese ili interese prijatelja ili člana porodice.
- Imate lični ili porodični odnos sa kolegom na direktno ili indirektno nadređenom ili podređenom položaju.
- Učestvujete u odluci o zapošljavanju u vezi sa članom vaše porodice ili prijateljem

Član porodice ili porodični odnos obuhvataju roditelja, supružnika, partnera, dete, brata, sestru, rođaka, strica/ujaka/teču ili strinu/ujnu/tetku zaposlenog u kompaniji KONE.



Resursi

[Anti-bribery and corruption policy](#)

Korupcija



Pregled

Ne učestvujemo u neprikladnim ili koruptivnim poslovnim aranžmanima sa trećim stranama, uključujući klijente, agente, distributere, dobavljače i podizvođače.

Obavljamo odgovarajuću dubinsku proveru i upoznajemo sve treće strane sa kojima poslujemo.

Ne dajemo i ne primamo mito ili provizije. Takođe ne vršimo olakšavajuće isplate (neformalne isplate ili beneficije date javnom službeniku, na primer da bi se dobilo odobrenje ili olakšala poslovna transakcija).

Osiguravamo da su pokloni ili korporativno gostoprimstvo koje nudimo ili prihvatamo od trećih strana skromni, prikladni i usklađeni sa zakonom i pravilima naše kompanije.

Kada saradujemo sa regulatornim i javnim službenicima, sledimo visoke etičke standarde i postupamo u skladu sa svim važećim zakonima i propisima.

Ne dajemo nikakve političke doprinose i osiguravamo da su sve donacije i sponzorstva prikladni i odobreni u skladu sa pravilima naše kompanije.

Poštujemo sve važeće zakone i propise protiv pranja novca, finansiranja terorizma i utaje poreza.



Šta treba da znate?

Šta je mito?

Mito je isplata, poklon, usluga ili bilo šta drugo od vrednosti koje se nudi, prihvata ili traži u zamenu za nepravilnu prednost. Nuditi, tražiti ili prihvatiti mito je strogo zabranjeno u KONE-u.

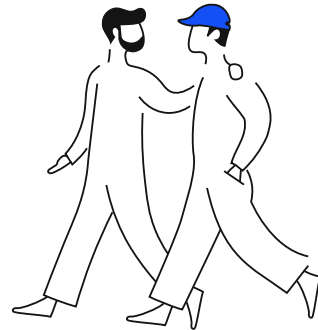
Da bismo osigurali da se pokloni, korporativno gostoprimstvo, sponzorstva i donacije ne smatraju potencijalnim mitom, uvek proveravamo da li imaju **legitimnu poslovnu namenu**, da li su prikladni i odobreni u skladu sa politikama i pravilima naše kompanije.

Odbacujemo svaki zahtev ili ponudu za neprikladna plaćanja, poklone ili usluge i odmah ih prijavljujemo pravnoj ili službi usklađenosti.

- ✓ Javni službenici, kao što su predstavnici vlade, ili zaposleni javnih agencija ili državnih kompanija, podložni su strožijim pravilima protiv korupcije, pa posebno obraćamo pažnju na naše poslovanje s njima.
- ✓ Ne plaćamo niti nudimo koristi javnim službenicima u pokušaju da utičemo na njih.
- ✓ Ne bavimo se trgovinom uticajem ili neprimerenim lobiranjem.
- ✓ KONE ne doprinosi fondovima ili resursima direktno ili indirektno političkim kampanjama, strankama, kandidatima, javnim službenicima ili njihovim saradnicima. Ne koristimo KONE prostorije ili radne događaje za političke aktivnosti ili svrhe.

Dobavljačima, agentima, konsultantima, distributerima i drugim posrednicima strogo je zabranjeno da se u naše ime bave podmićivanjem ili drugim koruptivnim aktivnostima.

Očekujemo da takve treće strane poštuju slične nivoe etike i usklađenosti kao kompanija KONE i zahtevamo od njih da potpišu odgovarajući Kodeks ponašanja dobavljača/distributera kompanije KONE ili njegov ekvivalent.



Znaci upozorenja

Primećujete ili radite sa poslovnim partnerima koji...

- Odbijaju da se obavežu na poštovanje našeg Kodeksa ponašanja dobavljača ili distributera.
- Sumnjate da primenjuju nezakonite ili neetičke prakse.
- Predlažu kompaniji KONE nezakonite ili neetičke poslovne aranžmane.
- Ne žele da razmenjuju informacije o svojoj korporativnoj ili vlasničkoj strukturi.
- Pokušavaju da utiču na vaše poslovne odluke npr. obećavajući neprimerene poklone ili beneficije vama ili KONE-u ili tvrdeći da imaju poseban uticaj na klijente ili javne službenike.

Sumnjive poslovne aktivnosti, kao što su:

- Klijent traži od kompanije KONE da prihvati plaćanje od treće strane sa kojom KONE nema ugovorni odnos ili se nalazi u drugoj zemlji.
- Upravnik zgrade traži isplatu u zamenu za činjenje usluge kompaniji KONE.
- Javni funkcioner zahteva nezvaničnu uplatu kako bi naše jedinice ili delove oslobodili carine ili ubrzali izdavanje dozvola ili viza.
- Zaposleni u KONE-u vodi klijenta na putovanje sa svim plaćenim troškovima da poseti KONE fabriku, sa nekoliko dana jednostavno posvećenih razgledanju sa članovima porodice.
- Klijent predlaže da kompaniji KONE plati u gotovini.
- Kompanija KONE plaća usluge ili robu pre nego što budu pružene ili isporučene.
- Kolega, dobavljač ili klijent vas pritiskaju da:
 - koristite određenu treću stranu
 - zaobiđete postojeće procese izbora i odobravanja
 - zaposlite prijatelja ili člana porodice
 - donirate određenoj dobrotvornoj ustanovi ili organizaciji



Resursi

[KONE Global Instructions on Sponsorship & Donations](#)

[Instructions on Gifts & Corporate Hospitality](#)

[Compliance requirements for factory visits](#)

Usklađenost sa konkurencijom

Pregled

Promovišemo poštenu i zdravu konkurenciju u svemu što radimo. Čvrsto smo posvećeni poštovanju svih važećih pravila konkurencije u svim našim nastojanjima.

Konkurenti krše pravila konkurencije kada usklađuju svoje ponašanje na tržištu (npr. dogovaranje cena ili raspodela tržišta).

Pravila o konkurenciji se takođe krše kada izuzetno jaka kompanija zloupotrebi svoju tržišnu moć.



Šta treba da znate?

Važno je da razumete kako pravila o usklađenosti sa konkurencijom utiču na poslovanje kompanije KONE, tako da možete da prepoznate neprikladnu poslovnu praksu, osigurate da je vaše ponašanje u skladu sa zakonima o konkurenciji i izbegnete aranžmane koji krše poštnu konkurenciju.

Kršenje pravila o usklađenosti sa konkurencijom može dovesti do veoma ozbiljnih posledica po kompaniju KONE i njene zaposlene. Posledice mogu uključivati velike kazne, građanske odštetne zahteve klijenata, krivične kazne za zaposlene i ozbiljnu štetu ugledu kompanije KONE.

Nikada ne učestvujemo u anti-konkurentskim sporazumima ili u kartelima. Mi ne...

- ✗ Učestvujemo u dogovaranju cena, što znači da se ne dogovaramo o cenama, popustima ili maržama sa konkurentima.
- ✗ Učestvujemo u nameštanju ponuda, što se odnosi na koordinisanje procesa nadmetanja kako bi se unapred odredila pobednička ponuda.
- ✗ Učestvujemo u podeli tržišta ili dogovorima o podeli kupaca ili teritorija sa konkurentima.
- ✗ Učestvujemo u dogovorima o ograničavanju proizvodnje, uključujući količinu ili kvalitet određenih proizvoda/usluga.
- ✗ Dogovaramo uslove trgovanja sa konkurentima, uključujući garancije ili druge uslove u ugovorima sa klijentima.
- ✗ Razmenjujemo osetljive komercijalne informacije sa konkurentima, uključujući informacije o klijentima, cenama, popustima ili istraživanju i razvoju.

- ✓ Morate svesti kontakte sa konkurentima na apsolutni minimum i osigurati da se bilo koji razgovori sa konkurentima u trgovačkim udruženjima ili slični sastanci ne dotiču komercijalno osetljivih tema.
- ✓ Morate se pridržavati i posebnih pravila kompanije KONE o nediskriminaciji kod prodaje rezervnih delova u slučaju ključnih delova kompanije KONE. Time želimo da osiguramo da se pridržavamo pravila koja se odnose na kompanije sa dominantnim položajem na tržištu.



Znaci upozorenja

Uključeni ste u ili primećujete rizičnu komunikaciju sa konkurentima. Na primer:

- Čuli ste kolegu kako sa konkurentom razgovara o cenama ili drugim uslovima prodaje.
- Srećete starog kolegu iz kompanije KONE koji sada radi za konkurenta i pita vas o trenutnim projektima i klijentima sa kojima radite.
- Vidite e-poruku od konkurenta koja se odnosi na „dogovorene projekte“ sa kompanijom KONE.
- Prisustvujete sastanku za uspostavljanje standarda na kome su prisutni konkurenti i shvatate da nema dnevnog reda sastanka i da nisu prisutni advokati.
- Konkurent predlaže da se kompanija KONE pridruži šemi koordiniranja ponuda u tenderskom procesu kako bi se osiguralo da „svako nešto dobije“.
- Lokalna asocijacija lift industrije ili komitet vas pita da potpišete sporazum o nivoima cena.

Ako nađete na znake upozorenja ili neko drugo anti-konkurentsko ponašanje, ili niste sigurni kako da postupite u određenoj situaciji, obratite se pravnoj službi.



Resursi

Možete naučiti kako da se pridržavate pravila o konkurenciji tako što ćete pregledati [Competition Compliance Policy](#), koja definiše i objašnjava naše zajedničke standarde ponašanja u oblasti konkurentskog prava.

Dotadne smernice o tome kako pravila o konkurenciji utiču na prodaju naših rezervnih delova možete pronaći u [Key Part Policy](#).

Usklađenost trgovine



Pregled

Globalna priroda našeg poslovanja u KONE-u znači da moramo da se pridržavamo mnogih sankcija, kontrola izvoza i carinskih zahteva.

Ovi zahtevi utiču na kretanje proizvoda preko državnih granica, upotrebu softvera i tehnologija, razmenu znanja i našu sposobnost poslovanja sa različitim stranama.

Poslujemo u skladu sa svim važećim zakonima i propisima o kontroli izvoza i carinama.

Osiguravamo da kompanija KONE ispunjava zahteve usklađenosti trgovine u svim delovima svog poslovanja.

KONE ne deluje na način koji bi prekršio ili zaobišao međunarodne trgovinske sankcije.



Šta treba da znate?



Sankcije i kontrola izvoza

Postavljena direktna i indirektna ograničenja poslovanja preko sankcionisanih strana, zemalja ili regiona pod embargom i strateške robe, softvera i tehnologije.



Carinska pravila

Određuju regulatorni okvir uvoza i izvoza za naše poslovanje sa proceduralnim zahtevima i dostupnim carinskim pogodnostima.

Poštujemo

trgovinske zakone i propise pri planiranju ili upravljanju poslovnim transakcijama, uključujući, na primer, prekogranično kretanje robe, prenos softvera ili tehnologije ili finansijske transakcije.

Razumemo

da takve transakcije mogu biti fizičke, kao što je kretanje robe, ili nefizičke, kao što je prenos podataka ili tehnologija, ili otkrivanje informacija putem bilo kog elektronskog sredstva ili načina omogućavanja.

Osiguravamo

da se sprovodi odgovarajuća provera i da su sve informacije u vezi sa transakcijom tačne i potpune sa odgovarajućim tragom revizije.

Kao zaposleni...

Ako nisam siguran/na, tražim smernice od globalnog tima za usklađenost trgovine i preuzimam odgovornost kako bih osigurao/la da se transakcije ispravno obavljaju.

Kao menadžer...

Osiguravam da se poslovne transakcije za koje sam odgovoran/na izvršavaju u skladu sa važećim zakonima i propisima o usklađenosti trgovine.



Znaci upozorenja

Pazite na moguće kontrole izvoza ili carinske prekršaje, na primer:

- Potpisivanje ugovora sa distributerom kada je krajnji korisnik naših proizvoda ili usluga podložan sankcijama.
- Ulazak u transakciju kada je krajnji korisnik naših proizvoda ili usluga podložan sankcijama.
- Svesno organizovanje pošiljke ili plaćanja preko druge zemlje kako bi se zaobišla pravila sankcija i kontrole izvoza.
- Razmena tehnologija ili znanja tokom onlajn sastanaka koji mogu da podležu pravilima kontrole izvoza.
- Korišćenje ili pružanje netačnih podataka o uvozu/izvozu, kao što su tarifna klasifikacija ili zemlja porekla na carinskim deklaracijama, nalepnicama ili ambalaži proizvoda.
- Olakšavanje slanja izmenom carinske dokumentacije kako bi se izbegle izvozno-uvozne dozvole ili drugi zahtevi.
- Ostvarivanje nižih carina ili carinskih olakšica na osnovu netačnih podataka.
- Prijava netačne ili proizvoljne carinske vrednosti čime se krše propisi o vrednosti.



Resursi

[Trade Compliance Policy](#)

Provera treće strane



Pregled

KONE želi da bude atraktivan poslovni partner i teži pouzdanim i fer odnosima sa svojim trećim stranama za obostranu korist. Održavamo visoke standarde integriteta, transparentnosti i etičkog ponašanja, i očekujemo isto od naših poslovnih partnera.

KONE sprovodi proveru naših poslovnih partnera kako bi:

- Izbegao saradnju sa kompanijom ili pojedincem koji je podložan sankcijama ili drugim pravnim ograničenjima, ili čije akcije bi mogle značajno uticati na naše operacije, reputaciju ili finansijsku stabilnost.
- Izbegao odgovornost za neovlašćene radnje preduzete od strane trećih strana u ime KONE-a.
- Osigurao da KONE pravilno posluje u zemljama visokog rizika.
- Ispunjavao poslovna očekivanja i pravne zahteve.
- Štitio interese naših klijenata i finansijskih partnera.
- Osigurao kontinuitet poslovanja.



Šta treba da znate?

Ko je treća strana?

Treća strana je spoljni poslovni partner, bilo pojedinac ili organizacija, sa kojim KONE komunicira i koji nije KONE kompanija ili direktor, službenik ili zaposleni u KONE-u. Treće strane uključuju na primer klijente, dobavljače, distributere, agente, podugovarače, carinske brokere i konsultante.

Šta je provera treće strane?

Odnosi se na provere pozadine koje se vrše na trećoj strani kako bi se procenilo da li je poslovni odnos u skladu sa vrednostima, principima i obavezama KONE-a.

Kako KONE vrši proveru treće strane?

- ✓ KONE sprovodi proveru tamo gde postoji pravna obaveza da to uradi ili gde smatramo da je to inače neophodno, uzimajući u obzir pristup zasnovan na riziku. Uvek vršimo proveru trećih strana u nadležnostima koje smatramo visokorizičnim, kao i strateški važnim poslovnim partnerima.
- ✓ KONE koristi online i offline javne registre i alate kako bi procenio rizike treće strane, uključujući vlasništvo, političku izloženost, korporativne interese, finansijski položaj i druge crvene zastave.
- ✓ Bilo da je to da se spreči prevara, osigura privatnost podataka, poštuju sankcije, održavaju ljudska prava, izbegava asocijacija sa nezakonitim aktivnostima, ili osigura da poslujemo sa finansijski zdravim suprotnim stranama, provera služi kao temelj odgovornog korporativnog građanstva.

Kao zaposleni...

- Pobrinem se da znam i održavam tačne podatke o poslovnim partnerima s kojima se bavim.
- Ako nisam siguran u vezi sa trećom stranom, postupam oprezno i pitam svog menadžera.

Kao menadžer...

- Osiguravam da izbor poslovnog partnera i uključivanje prati odgovarajući proces provere treće strane.
- Podržavam Odeljenje za usklađenost pri proceni rizika treće strane i implementaciji mera za ublažavanje.
- Organizujem odgovarajuću obuku za svoj tim.
- Ovlašćen sam da zaustavim poslovni odnos gde provera pokazuje negativne rezultate.



Znaci upozorenja

...koje ukazuju da treća strana možda nije pogodan poslovni partner za KONE:

- Treća strana odbija da otkrije svoju strukturu vlasništva.
- Treća strana nema uglednu poslovnu istoriju, kompetenciju ili neophodne kvalifikacije, ili nije voljna da ih pruži KONE-u.
- Naknada koju traži treća strana značajno odstupa od industrijskih standarda ili se ne usklađuje sa pruženim uslugama.
- Neproporcionalna naknada može ukazivati na skrivene rizike ili neetičke prakse.
- Postoji potencijalni sukob interesa koji bi učinio angažovanje strane neprimerenim.
- Strana ili njeni vlasnici/direktori su podložni finansijskim sankcijama, zamrzavanju imovine ili sličnim trgovinskim ograničenjima.
- Cilj akvizicije ima značajne tekuće tužbe, regulatorne istrage ili pravne sporove.
- Predloženi korisnik donacije je predmet negativnih medija (npr. uključenost u istragu o korupciji).
- Provera usklađenosti dobavljača pokazuje da se dobavljač suočava sa bankrotstvom.
- Provera kreditne sposobnosti novog klijenta ne pokazuje snažnu finansijsku stabilnost.



Resursi

[KMTA screening and payment instructions](#)



Postupamo
sa pažnjom i
poštovanjem

Dobrobit na radnom mestu



Pregled

U kompaniji KONE se svaki zaposleni posmatra i vrednuje kao pojedinac. Svakoga tretiramo pošteno i ravnopravno i negujemo radno okruženje uzajamnog poštovanja.

Da bismo očuvali radno okruženje u kojem se ljudi osećaju bezbedno i osnaženo, posvećeni smo politici jednakih mogućnosti.

Zabranjujemo uznemiravanje i maltretiranje tako da se svi osećaju fizički i psihički bezbedno i sposobni da obavljaju svoj posao najbolje što mogu.

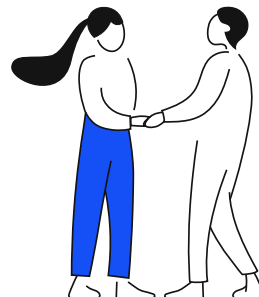
Kultura naše kompanije ceni i prihvata raznolikost i inkluziju na radnom mestu.



Šta treba da znate?

KONE ne toleriše bilo koju vrstu diskriminacije, uznemiravanja ili zlostavljanja. Ovo ponašanje podriva naše principe raznolikosti, pravičnosti i uključenosti, vrednosti KONE-a, i često krši zakon.

Kompanija KONE je poslodavac koji pruža jednake mogućnosti i posvećen je osiguravanju jednakog tretmana svih pojedinaca, bez obzira na lične osobine ili karakteristike.



Šta je diskriminacija?

Nepраведno ili predrasudno tretiranje osobe na osnovu bilo koje zaštićene karakteristike, uključujući etničku pripadnost, pol, religiju, nacionalnost, starost, bračni status, klasu/kastu, seksualnu orijentaciju, identitet pola ili invaliditet.

Šta je uznemiravanje?

Svako uvredljivo, maltretirajuće, ponižavajuće, preteće ili drugo neprikladno ponašanje prema pojedincu ili grupi. Neprikladno ponašanje može uključivati direktne ili indirektne komentare, pokazivanje ili gestikulaciju i fizičke, seksualne, verbalne ili elektronske postupke.

Šta je zlostavljanje?

Vrsta uznemiravanja koja uključuje ponovljeno uvredljivo ponašanje koje bi razumna osoba smatrala neprijateljskim ili uvredljivim.

Legitimna povratna informacija o performansama ne predstavlja uznemiravanje ili zlostavljanje.

Promovišemo

raznolikost, pravičnost i uključenost i osiguravamo da svaki KONE-ov zaposleni bude pravično tretiran od strane menadžmenta i kolega.

Osiguravamo

da su naši uslovi rada poštjeni i pravični bez obzira na to gde se zaposleni nalaze.

Osiguravamo

da su sve odluke u vezi sa pojedinačnim zaposlenim, uključujući regrutaciju, razvoj karijere i naknade, zasnovane na zaslugama, tj. sposobnostima, kompetencijama, veštinama i dostignućima.



Znaci upozorenja

Obratite pažnju na sledeće:

- Agresivno ili zastrašujuće ponašanje.
- Verbalno zlostavljanje, kao što je nazivanje pogrdnim imenima, vikanje ili vređanje drugih.
- Širenje zlonamernih glasina ili tračeva.
- Uvredljive šale ili neprimerene opaske.
- Neprikladno udvaranje, poput dodirivanja, gestikulacije ili sugestivnih komentara.
- Isključivanje ljudi sa važnih sastanaka ili iz e-pošte radi sabotiranja njihovog rada.
- Mikroagresije, što znači suptilni, indirektni i nenamerni čini diskriminacije.

Ako se susretnete sa diskriminacijom, uznemiravanjem ili zlostavljanjem, ili jednostavno ne znate šta da radite, kontaktirajte svog menadžera, Odeljenje za ljude i komunikacije, Pravno odeljenje ili Odeljenje za usklađenost.



Resursi

Pogledajte

[KONE Statement of Diversity and Inclusion Principles](#)

koji se primenjuju na sve KONE-ove zaposlene.

[Global Recruitment Policy](#)

Zdravlje i bezbednos



Pregled

Cilj kompanije KONE je da se naši zaposleni, partneri i korisnici naše opreme svakog dana bezbedno vrate kući.

Naše proizvode i procese dizajniramo prema vodećim zdravstvenim i bezbednosnim performansama u delatnosti.

Radimo bezbedno, brinemo se za druge i aktivno podstičemo primenu bezbednih praksi.



Šta treba da znate?

U kompaniji KONE bezbednost je naš najveći prioritet i predstavlja srž kulture naše kompanije. Verujemo da svaki zaposleni i partner u kompaniji KONE ima pravo na bezbedno, zdravo i kvalitetno radno okruženje.

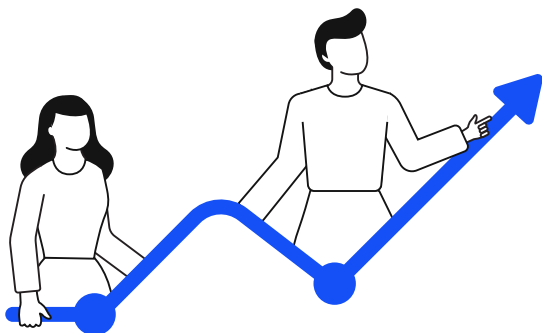
Naša rešenja i usluge dizajniramo imajući u vidu stalnu sigurnost zaposlenih, partnera i korisnika opreme.

Poštovanje zakona i propisa društava u kojima poslujemo je naša početna tačka. Ponosimo se poštovanjem naših metoda i standarda bezbednosti koji su u mnogim slučajevima stroži od zakonskih zahteva.

Mi u kompaniji KONE...

- ✓ Lično smo odgovorni za to da naši zaposleni i drugi na koje utiče naš rad budu bezbedni.
- ✓ Nikada ne ugrožavajte zdravlje i bezbednost iz poslovnih ili drugih razloga.

- ✓ Uvek procenite bezbednost dodeljenog zadatka, prekinite rad ako nije bezbedan, zatražite pomoć ili preduzmite potrebne postupke da biste bezbedno nastavili rad. Odmah prijavljujemo incidente i izbegnute nesreće.



Ako ste rukovodilac...

Odgovorni ste za pružanje svom timu neophodnih sredstava za bezbedan rad i za poboljšanje njihove dobrobiti.



Znaci upozorenja

Nijedan zadatak nije toliko važan ili hitan da se mogu ugroziti zdravlje i bezbednost.

Uvek imajte na umu bezbednost. Vodite računa o svojim kolegama i drugima, posebno kada primetite ove znake upozorenja:

Radno okruženje izgleda nesigurno:

- Postoji opasnost od pada sa visine.
- Radno područje nije pravilno osigurano.
- Oprema ili teret se mogu pomerati tokom obavljanja zadatka.
- Na opremi nije isključeno napajanje tokom obavljanja zadatka.

Osećate se nesigurno ili zabrinuto:

- Niste sigurni da li imate odgovarajući alat, ličnu zaštitnu opremu i znanje i obuku.
- Niste sigurni oko primenjivih metoda i bezbednosnih uputstva kompanije KONE.
- Ne osećate se sposobnim da radite.

Mislite da se pravila ne primenjuju pravilno:

- Čini se da prečica u odnosu na definisanu metodu štedi vreme ili trud.
- Na vas se vrši pritisak da obavite zadatak za koji smatrate da krši pravila bezbednosti.
- Primećujete nesigurnu situaciju, ali to je van vašeg delokruga.
- Uslovi su drugačiji od onih koji su očekivani kada je posao bio planiran.
- Oklevate da prijavite incident.



Resursi

[Health and Safety Policy](#)

[Health and Safety Policy Statement](#)

Usklađenost zaštite životne sredine



Posvećeni smo zaštiti životne sredine i poslovanju na odgovoran i ekološki održiv način.

U kompaniji KONE želimo da budemo lider u održivosti, a životna sredina je jedno od naših ključnih područja fokusa. Kao potpisnik Globalnog dogovora UN, promoviramo ciljeve održivog razvoja koji se odnose na naše aktivnosti. Posvećeni smo klimatskoj inicijativi Pariski sporazum (Paris Pledge for Action) i postavili smo naučno zasnovane klimatske ciljeve u pogledu značajnog smanjenja emisije gasova staklene bašte.

Naša odgovornost je da u svemu što radimo razmotrimo uticaj na životnu sredinu. Pored sopstvenog poslovanja, aktivno tražimo načine saradnje sa dobavljačima i klijentima oko sprečavanja ili smanjenja emisije gasova staklene bašte i drugih štetnih uticaja na životnu sredinu.



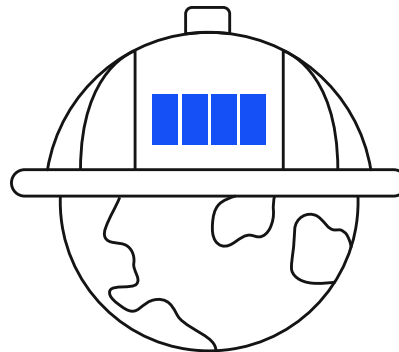
Šta treba da znate?

We at KONE...

- ✓ Pridržavamo se ili poštujemo pravila stroža od važećih zakona i propisa, pridržavamo se visokih ekoloških standarda u svim našim globalnim aktivnostima i tražimo od naših dobavljača i partnera da se pridržavaju istih standarda.
- ✓ Nprekidno težimo da razumemo i smanjimo negativni uticaj naših proizvoda, usluga i načina na koji vodimo naše poslovanje na životnu sredinu, i težimo razvoju pozitivnih uticaja kao što je cirkularnost.
- ✓ Poštujemo i razumemo ekološke zahteve u našim pojedinačnim oblastima odgovornosti i kako oni utiču na naše poslovanje. Ne zaobilazimo nikakve ekološke procese niti zanemarujemo takve zahteve.
- ✓ Podstičemo naše dobavljače da javno preuzmu obavezu i postave ambiciozne klimatske ciljeve.

Možete da...

- Preuzmete odgovornost za obaveze i ciljeve navedene u Izjavi o politici zaštite životne sredine kompanije KONE.
- Budete znatiželjni i usmerite pažnju na teme o zaštiti životne sredine postavljajući pitanje kako se razmatraju u okviru određenog projekta ili operacije – unutar ili izvan kompanije KONE.
- Prijavite zabrinutost u vezi sa zaštitom životne sredine svom menadžeru čim saznate za problem.
- Dizajnirate i razvijete rešenja kompanije KONE u skladu sa zahtevima navedenim u Aneksu o zaštiti životne sredine.
- Aktivno zahtevate ekološki održivije prakse i rešenja od naših partnera, dobavljača i klijenata.



Znaci upozorenja

Nije se uspelo u...

- Adekvatnom rešavanju pitanja zaštite životne sredine u pogledu dizajna, proizvodnje, montaže ili održavanja naših proizvoda.
- Sprovođenju neophodnih procena uticaja na životnu sredinu kao deo procesa razvoja novih proizvoda i usluga.
- Pribavljanju svih potrebnih ekoloških dozvola, licenci ili druge potrebne dokumentacije za naše operacije, kao što je upravljanje i odlaganje otpada.

Primećujete sumnjivo ponašanje dobavljača kao što je:

- Dobavljači u svoje proizvode uključuju supstance koje ili nisu dozvoljene ili koje treba postupno ukinuti prema Aneksu o zaštiti životne sredine.
- Dobavljači ne žele da objave potpuni sastav materijala iz svoje ponude ili ne poštuju ekološke zahteve.

Vidite da...

- Ekološki oprez, na primer u vezi sa hemijskom bezbednošću i upravljanjem otpadom, zanemaruje se kako bi se projekat završio na vreme ili u okviru budžeta.
- Materijali se na neodgovarajući način odlažu u našim objektima ili na lokacijama klijenata.
- Dobavljač radi na način kojim krši zakone ili propise ili zahteve kompanije KONE.



Resursi

Naša obaveza prema životnoj sredini je navedena u KONE-ovoj [Environmental Policy Statement](#).

Zahtevi za životnu sredinu za naše dobavljače i KONE osoblje su navedeni u KONE-ovoj [Environmental Annex](#).

Ljudska prava

Pregled

Posvećeni smo poštovanju i prihvatanju međunarodno priznatih standarda rada i ljudskih prava, uključujući i one navedene u:

- Međunarodnom zakonu o ljudskim pravima
- Rukovodećim načelima Ujedinjenih nacija o poslovanju i ljudskim pravima
- Osnovnim radnim pravima kako ih je definisala Međunarodna organizacija rada, uključujući Deklaraciju MOR-a o osnovnim principima i pravima na radu
- Smernicama OECD-a za multinacionalna preduzeća

Kao posvećeni potpisnik Globalnog pakta Ujedinjenih nacija i njegovih deset principa, poštujemo ljudska i radna prava duž celog našeg lanca isporuke, uključujući naše operacije, dobavljače, distributere i poslovne partnere.



Šta treba da znate?

- ✓ Posvećeni smo poštovanju osnovnih ljudska prava pojedinaca utvrđenih Univerzalnom deklaracijom o ljudskim pravima.
- ✓ Očekujemo od naših dobavljača i partnera da se pridržavaju istih globalnih standarda.
- ✓ Osiguravamo da je svaki zaposleni svestan svojih prava.
- ✓ Identifikujemo, procenjujemo i prioritetizujemo uticaj na ljudska prava kroz naše poslovanje i težimo da sprečimo, ublažimo i ispravimo te uticaje na tekućoj osnovi.
- ✓ Objavljujemo i adresiramo naša istaknuta prava u našoj Politici o ljudskim pravima.

Zabranjujemo bilo koji oblik dečijeg rada.

Poštujemo standarde Međunarodne organizacije rada u pogledu dečijeg rada. Na primer, ne zapošljavamo radnike mlađe od 15 godina ili lokalnog uzrasta za obavezno školovanje, šta god da je veće. Tamo gde to dozvoljavaju lokalni zakoni, minimalni uzrast može biti niži u slučaju lakih poslova. Minimalni uzrast za opasne poslove je uvek 18 godina.

Poštujemo radna prava naših zaposlenih i očekujemo da to čine i naši poslovni partneri.

Poštujemo prava zaposlenih da osnuju i učlane se u udruženje koje će zastupati njihove interese i kolektivno ili pojedinačno pregovarati.

Kompanija KONE poštuje i ceni slobodu svakog zaposlenog da izabere politički pogled.

Međutim, kako bismo osigurali da zaposleni nisu uvređeni izraženim političkim mišljenjima svojih kolega, u prostorijama kompanije KONE i na događajima u vezi sa radom ne dopuštamo političke aktivnosti i izražavanja političkih stavova.

Zabranjujemo bilo koji oblik modernog ropstva.

Ovo uključuje bilo koji oblik prinudnog rada, kao što je radno ropstvo, dužnički ili zatvorski rad u kojem zaposleni ne odlučuju slobodno o učešću u poslu. Takođe zabranjujemo primenu pretnji, nasilja, obmane ili prinude kojim se zaposleni primoravaju da rade protiv svoje volje.

Od naših dobavljača i poslovnih partnera očekujemo da se pridržavaju istih standarda.



Kompanija KONE poštuje sve važeće zakone o odgovornoj nabavci traženih minerala. Nastojimo da osiguramo da naši proizvodi ne doprinose uništavanju životne sredine ili kršenju ljudskih prava.



Znaci upozorenja

Primećujete alarmantne uslove rada ili sumnjivo ponašanje...

- Prijave zlostavljanja, uznemiravanja ili seksualnog i/ili fizičkog nasilja u radnim prostorijama.
- Zaposleni se suočavaju sa nebezbednim ili nehigijenskim uslovima rada.
- Zaposleni nema službeni status zaposlenja niti naziv radnog mesta.
- Zaposleni iz inostranstva primaju manje plate i imaju nepovoljnije uslove rada.
- Dobavljač zadržava kod sebe lične dokumente zaposlenih.
- Plate zaposlenih kod podugovarača se ne isplaćuju na vreme.
- Dobavljač se opire eksternim revizijama ili istragama o svojim praksama.
- Nedostatak transparentnosti u vezi sa nabavkom materijala ili proizvoda, što otežava praćenje porekla i osiguranje etičkih praksi.



Resursi

[International Bill of Human Rights](#)

[KONE Sustainability Report](#)

[United Nations Guiding Principles on Business and Human Rights](#)

[OECD Guidelines for Multinational Enterprises](#)

[KONE Human Rights Policy](#)

[Conflict Mineral Statement](#)

[ILO Declaration on Fundamental Principles and Rights at Work](#)

Privatnost



Pregled

Kompanija KONE se zalaže za zaštitu ličnih podataka u skladu sa važećim zakonima. Svaka upotreba i obrada ličnih podataka u kompaniji KONE mora biti zakonita, poštena i transparentna vezano za pojedince na koje se odnosi.

KONE-ova politika o zaštiti ličnih podataka opisuje kako se lični podaci trebaju obraditi unutar KONE-a. Lični podaci moraju biti zaštićeni od neovlašćene upotrebe i otkrivanja u skladu sa KONE-ovom politikom o sajber sigurnosti.

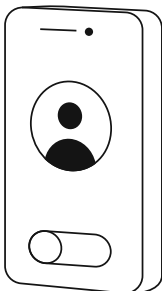
Šta treba da znate?

Šta su lični podaci?

Lični podaci su svi podaci koji se odnose na pojedinca kojeg je moguće identifikovati, kao što su ime, slika, kontakt podaci i jedinstveni ID uređaja ili sistema.

Podaci koji su agregirani, heširani, zamenjeni lažnim podacima ili na drugi način anonimizovani na nepovratan način, više se ne smatraju ličnim podacima.

- ✓ Lične podatke prikupljamo, pristupamo im i koristimo ih samo kada su relevantni za naš rad, u poslovne svrhe kompanije KONE i/ili za ispunjavanje zakonskih ili ugovornih obaveza kompanije KONE.
- ✓ Kada prikupljate lične podatke u jednu svrhu, ubuduće ih ne biste trebali koristiti u bilo kakve nekompatibilne svrhe. Promena namene upotrebe može zahtevati od nas da obavestimo relevantne pojedince o novoj nameni ili zatražimo njihov pristanak za to.



Ako se stavka podataka može povezati sa osobom kombinovanjem sa drugim podacima, to se smatra ličnim podacima, čak i ako sama stavka ne identifikuje tu osobu.

Lični podaci moraju biti čuvani kao poverljivi i zaštićeni od neovlašćene upotrebe ili otkrivanja.

Nikada ne smete uzimati izvode ličnih podataka kompanije KONE niti kopirati lične podatke kompanije KONE u bilo koju ličnu IT aplikaciju ili na uređaje za skladištenje. Bilo kakvo otkrivanje ličnih podataka kompanije KONE izvan kompanije KONE strogo je zabranjeno, osim ako postoje dovoljne pravne, organizacione i tehničke mere zaštite kako bi se obezbedilo da se lični podaci obrađuju i štite na način ekvivalentan onom koji pruža kompanija KONE.

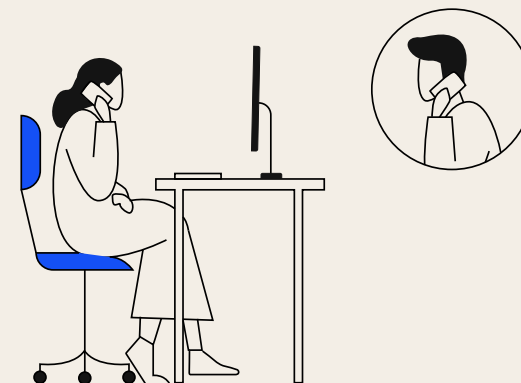
Znaci upozorenja

Primećujete zloupotrebu ličnih podataka kao što je:

- Korišćenje ličnih podataka kompanije KONE u svrhe koje se ne odnose na poslovanje kompanije KONE.
- Prodaja ili na drugi način otkrivanje ličnih podataka izvan kompanije KONE bez odgovarajućih ugovornih aranžmana.
- Korišćenje ličnih podataka prvobitno prikupljenih u jednu svrhu, kao što je zapošljavanje, u neku drugu nekompatibilnu svrhu, poput marketinga.

Deljenje ili skladištenje informacija na rizičan način, kao što je:

- Deljenje ličnih podataka u okviru kompanije KONE sa ljudima koji ne moraju da vide lične podatke kako bi mogli da obavljaju svoj posao ili zaduženje u kompaniji KONE.
- Čuvanje ili deljenje ličnih podataka izvan IT sistema odobrenih od strane kompanije KONE.
- Deljenje osetljivih podataka kao što su zdravstvene informacije putem nezaštićene e-pošte.



Resursi

[Privacy Statement](#)

[Cybersecurity Policy](#)

[Personal Data Protection Policy](#)



Štitimo naš brend
i imovinu

Prevara i krađa



Pregled

Zabranjena je svaka vrsta krađe, prevare, pronevere ili druge zloupotrebe imovine kompanije KONE. Iskrenost i transparentnost su temelj našeg poslovanja.

Koristimo sredstva i drugu imovinu kompanije KONE na odgovarajući način, odgovorno i u njihove namenske i legitimne svrhe.

Obezbeđujemo i štitimo svu imovinu kompanije KONE, uključujući inventar, alate, vozila, rezervne delove, podatke i intelektualnu svojinu.

Sve finansijske transakcije kompanije KONE zasnivamo na stvarnim događajima. Beležimo ih tačno, blagovremeno i pridržavamo se računovodstvenih standarda kompanije KONE i drugih primenjivih lokalnih pravila.

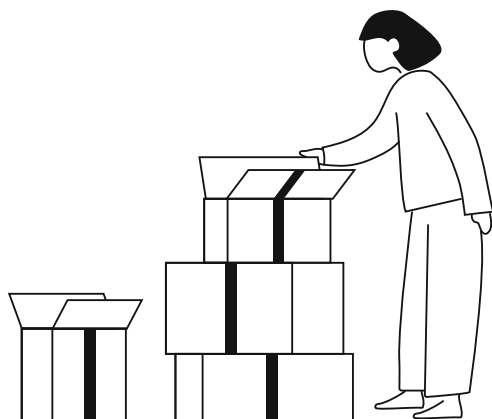
Naše finansijsko i nefinansijsko izveštavanje i evidencije ne sadrže lažne, obmanjujuće ili veštačke unose ili informacije.



Šta treba da znate?

Prevaru i krađu sprečavamo na sledeće načine:

- Štitimo i materijalnu imovinu (npr. rezervne delove u skladištima) i nematerijalnu imovinu (npr. podatke u našim telefonima ili laptopovima).
- Primenjujemo politike i pravila kompanije o upotrebi sve imovine, uključujući materijale, alate, zalihe i otpis.
- Ne koristimo imovinu kompanije KONE u lične svrhe.
- Ne odnosimo sa sobom poverljive podatke kompanije KONE kada završimo zaposlenje u kompaniji KONE.
- Fakturišemo tačno, na osnovu stvarnih poslovnih događaja, blagovremeno i u skladu sa uslovima ugovora.
- Primenjujemo računovodstvene standarde kompanije KONE i vodimo računa da prihodi ne budu precenjeni ili prerano priznati.
- Potraživanja po osnovu faktura naplaćujemo u dospelom roku i ne sklapamo paralelne ugovore.
- Tačno evidentiramo i raspoređujemo troškove na osnovu stvarnih poslovnih događaja.
- Osiguravamo da su fakture koje primamo tačne i odobravamo ih u skladu sa Politikom delegiranja ovlašćenja i Politikom odobravanja faktura.
- Nadoknađujemo troškove i izdatke vezane za poslovna putovanja u skladu sa Politikom putovanja i ne uključujemo nikakve lične troškove.



Znaci upozorenja

Primećujete da se procesi i politike zanemaruju. Na primer:

- Poslovanje se obavlja bez ugovora i/ili odgovarajućih ovlašćenja.
- Prihodi se priznaju prerano ili su precenjeni.
- Ne primenjuju se odgovarajući procesi odobravanja.
- Alati ili vozila kompanije KONE se koriste u lične svrhe.
- Ne poštuju se politike i procesi otpisa zaliha i materijala.
- Od vas se traži da zabeležite transakciju, knjižite naloge ili izvršite uplatu na način koji zaobilazi finansijske kontrole i odobrenja.
- Prihodi ili troškovi su pogrešno raspoređeni kako bi se ispunili ciljevi.
- Troškovi se podnose za lične predmete/troškove.

Postoje nepravilnosti ili nedostaju podaci u evidenciji. Na primer:

- Nema potkrepljujućih dokaza za knjigovodstvene unose ili druga stanja imovine.
- Kapitalni izdaci, sredstva ili obaveze na našim računima ne mogu se objasniti.
- Od podizvođača dobijate fakturu u kojoj se pominju usluge koje nam (još) nisu pružene.
- Javne izjave o rezultatima ispitivanja ne podudaraju se sa internim podacima.



Resursi

[Global Delegation of Authority](#)

[Global Purchasing Policy](#)

[KONE Global Travel Policy](#)

[Fraud Risk Policy](#)

[Global Financial Reporting Policy](#)

Sajber bezbednost

Pregled

U kompaniji KONE smo posvećeni sajber bezbednosti. Vaša je odgovornost da postupite na odgovarajući način kada koristite, razvijate ili čuvate vredne informacije, alate i digitalnu imovinu.

Naša je politika da osiguramo da su informacije potrebne za efikasno poslovanje kompanije KONE adekvatno zaštićene.

Razvijamo sisteme i proizvode prema utvrđenim bezbednosnim principima, uključujući bezbednosno testiranje pre objavljivanja i praćenje pretnji i ranjivosti u pogledu sajber bezbednosti.

Više informacija možete pronaći u KONE-ovoj politici o sajber sigurnosti i standardu o sajber sigurnosti za zaposlene.



Šta treba da znate?

Imovina naše kompanije uključuje sve uređaje koje izdaje kompanija, poput računara, tableta, telefona, e-pošte i softverskih aplikacija.

Sve informacije, tehnologije i alati koje dobijete od kompanije KONE ostaju u vlasništvu kompanije KONE.

Ako ste odgovorni za razvoj proizvoda, softvera ili IT-ja:

Sledite smernice za siguran razvoj kompanije KONE. Osigurajte da se odgovarajuće bezbednosne kontrole sprovedu tokom životnog ciklusa razvoja, počev od ranih faza razvojnog projekta.

Sa svim podacima rukujte pažljivo kako biste sprečili neovlašćeno otkrivanje podataka:

- ✓ Koristite jake lozinke i zaštitite ih čuvajući ih u tajnosti.
- ✓ Osigurajte da su izvori informacija zaštićeni od slučajnog brisanja, zlonamernog softvera i neovlašćene upotrebe ili izmene.
- ✓ Koristite samo sisteme i alate odobrene od strane kompanije KONE za skladištenje, prenos i pravljenje rezervnih kopija informacija kompanije KONE.
- ✓ Za obavljanje poslova za kompaniju KONE koristite samo svoje poslovne naloge i e-poštu.
- ✓ Zaobilaženje ili ograničavanje efikasnosti kontrola sigurnosti je zabranjeno. To uključuje aktivnosti kao što su skeniranje porta, izvođenje bilo koje vrste nadzora mreže i korišćenje neodgovarajućih skripti i komandi u KONE mreži.

Odgovorni ste za korišćenje i upravljanje alatima i tehnologijom na odgovarajući, zakonit način i u skladu sa KONE politikama i uputstvima. Obavezni ste da prođete obaveznu obuku o sajber sigurnosti koja vam je dodeljena.

Kada je to dozvoljeno zakonom, kompanija KONE zadržava pravo da nadgleda i ispituje upotrebu alata i tehnologije kompanije, uključujući komunikacije.

Ako radite sa dobavljačima:

Pratite KONE smernice za sajber sigurnost lanca snabdevanja. Osigurajte da se sprovede adekvatna procena rizika sigurnosti i da se relevantne kontrole sigurnosti dodele u skladu s tim. Takođe, osigurajte da dobavljači budu svesni i razumeju naše zahteve za sigurnost.



Znaci upozorenja

Čuvajte sigurnost svog KONE naloga. Ne:

- Delite svoj KONE nalog ili lozinke sa bilo kim drugim ili ih koristite bilo gde drugde.
- Pokušavati da pristupite tuđim korisničkim nalogima ili zaobilaziti systemske bezbednosne kontrole.
- Koristiti svoju KONE adresu e-pošte u privatne svrhe.
- Povezivati neovlašćene ili nepoznate uređaje, poput USB uređaja ili internet rutera na unutrašnju mrežu ili uređaje kompanije KONE.
- Ne koristite svoje radne alate za slanje, skladištenje ili pristup ilegalnom, uznemirujućem, uvredljivom, opscenom ili drugom neprimerenom sadržaju.

Zaštitite podatke kompanije KONE. Ne:

- Ne delite ili ne skladištite KONE informacije izvan KONE sistema, na primer koristeći lične društvene medije ili usluge skladištenja.
- Otkrivati ili objavljivati poslovne tajne ili poverljive, vlasničke ili u drugom pogledu osetljive podatke kompanije KONE.
- Nositi sa sobom ili koristiti bilo koje poverljive informacije o kompaniji KONE ako napustite kompaniju KONE.
- Prosledivati poslovne e-poruke izvan kompanije KONE, na primer na vašu ličnu adresu e-pošte.

Prijavljivanje sumnji vezano za sajber bezbednost:

Ako ste otvorili sumnjivu email vezu ili prilog ili vidite nešto čudno u vašem Outlooku ili računaru, pošaljite email za dalju istragu klikom na dugme za prijavu emaila u Outlooku ili odmah kontaktirajte Ask IT telefonom.

Odmah prijavite svako sumnjivo kršenje podataka ili hakovanje KONE proizvoda ili rešenja KONE-ovom timu za sajber sigurnost na security@kone.com.



Resursi

[Cybersecurity Policy](#)

[Cybersecurity policy statement](#)

[Employee Cybersecurity Standard](#)

[Cybersecurity Rules](#)

Intelektualna svojina i poverljivost



Pregled

Informacije, podaci i prava intelektualne svojine su vredna korporativna sredstva koja su sve više neophodna za bilo koji posao. Pratimo najbolje prakse za zaštitu i odgovarajuću upotrebu takvih KONE sredstava.

Takođe poštujemo prava intelektualne svojine i nejavne informacije drugih i sa njima postupamo sa odgovarajućom pažnjom.



Šta treba da znate?

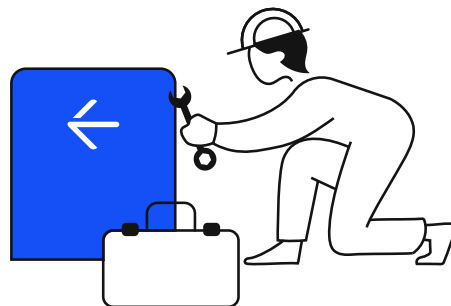
Prava intelektualne svojine uključuju:

patente, poslovne tajne, zaštitne znakove, autorska prava i brend kompanije KONE.

Ostala nematerijalna imovina sa kojom moramo pažljivo da upravljamo i štitimo je uključuje poverljive podatke o klijentima, cene, istraživanje i razvoj i informacije o strategiji.

Primenjujemo najbolje prakse zaštite, upravljanja i otkrivanja intelektualne svojine i nematerijalne imovine kompanije KONE. Na primer:

- ✓ Ne otkrivamo poverljive podatke kompanije KONE osim ako za to nemamo ovlašćenje.
- ✓ Kada razmenjujemo informacije sa trećim stranama, moramo razumeti šta se deli i u koje svrhe, a dužni smo da obezbedimo odgovarajuću ugovornu zaštitu i ograničenje upotrebe.
- ✓ KONE-ov brend i zaštitni znaci su ključni za KONE-ovo poslovanje, i oni bi uvek trebali biti korišćeni u skladu sa KONE-ovom politikom o zaštitnim znacima, trgovačkim imenima, domenskim imenima, politikom brenda i smernicama za brend.
- ✓ Interne dokumente klasifikujemo kao javne, interne, poverljive ili tajne u skladu sa Politikom upravljanja podacima i prema tome kontrolišemo pristup njima.
- ✓ Poštujemo prava intelektualne svojine i ne-javne informacije drugih. Na primer, ne otpremamo i ne preuzimamo materijale koji krše autorska prava.
- ✓ Obavezujemo se da ćemo koristiti, upravljati i otkrivati informacije trećih strana u skladu sa važećim zakonima, kao i ugovornim obavezama kompanije KONE.



Znaci upozorenja

Morate da delite poverljive ili vlasničke podatke kompanije KONE ili drugu imovinu sa trećim stranama:

- Osigurajte da imate odgovarajuću zaštitu, na primer ugovor o neotkrivanju podataka (NDA) ili klauzule koje ograničavaju upotrebu i dalje otkrivanje informacija/imovine kompanije KONE.
- Uverite se da razumete koju imovinu kompanije KONE možete, a koju ne možete deliti. Zatražite savet ako niste sigurni.
- Ne otkrivajte osetljive podatke kao što su fabrički crteži ili crteži službe za istraživanje i razvoj bez odgovarajućeg ovlašćenja.
- Ako treća strana od vas zatraži da koristi ime ili logotip kompanije KONE kao referencu, pogledajte Referentni vodič za partnere pri odlučivanju da li ćete odobriti dozvolu i kako biste osigurali da su preduzeti ispravni koraci.

Želite da delite vlasničke podatke treće strane u okviru kompanije KONE ili sa trećim stranama:

- Uverite se da kompanija KONE ima pravo da otkrije informacije prema našem ugovoru sa vlasnikom podataka.

Ugovarate sa dobavljačima kompanije KONE:

- Osigurajte da kompanija KONE dobije dovoljno vlasništva ili licencnih prava nad bilo kojim softverom ili izvornim kodom dobijenim od dobavljača.
- Dozvolite dobavljačima da se pozivaju na svoj rad za kompaniju KONE samo u skladu sa Referentnim vodičem za partnere kompanije KONE.



Resursi

[Data Governance Policy](#)

[Trademarks, Trade Names and Domain Names Policy](#)

[KONE Partner Reference Guide](#)

[KONE Brand Guidelines](#)

[KONE Brand Policy](#)

Spoljna komunikacija



Pregled

Kako i šta komuniciramo spolja je važno. Dobro planirane i isporučene komunikacije podržavaju poslovne ciljeve KONE-a, doprinose angažovanju i produktivnosti zaposlenih, i, na kraju, poboljšavaju kvalitet usluge koju naši klijenti doživljavaju.

Posvećeni smo pružanju tačnih, nepristrasnih, doslednih i pravovremenih informacija u svakom trenutku.

Spoljno komuniciramo prema sledećim principima:

- Inkluzivnost
- Ažurnost
- Iskrenost
- Doslednost
- Otvorenost



Šta treba da znate?

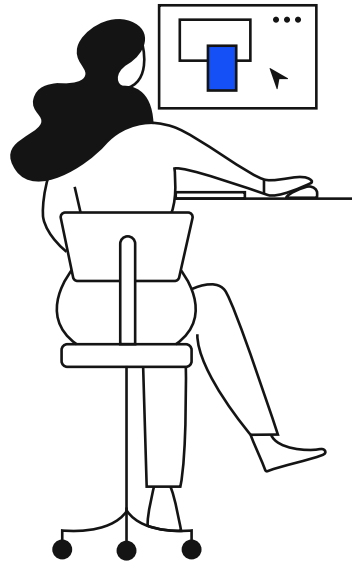
Vodimo računa da se informacije pravilno otkrivaju i da privatnost ostane prioritet.

- Govorimo u ime kompanije KONE ili dajemo javne izjave samo kada smo za to ovlašćeni.
- Ne obavljamo svoje političke aktivnosti ili iskazujemo stavove tako da se mogu pripisati kompaniji KONE.
- Iskreni smo u svim našim spoljnim komunikacijama, uključujući i naš marketinški materijal, i nikada ne pokušavamo da dovedemo u zabludu ili na drugi način iznosimo lažne tvrdnje o našim proizvodima, uslugama, poslovnim ili finansijskim izgledima.
- Obavljamo potpuno i blagovremeno otkrivanje podataka o kompaniji u skladu sa zakonskim zahtevima koji se primenjuju na kompaniju KONE kao javno preduzeće.

Za više informacija pogledajte [Disclosure Guidelines](#).

Opšta pravila o društvenim medijima

- ✓ Ne objavljujemo poverljive, lične, vlasničke ili komercijalno osetljive podatke onlajn, bilo da pripadaju kompaniji KONE ili trećoj strani koja ih je podelila sa kompanijom KONE.
- ✓ Ako javno podržavamo proizvode i usluge kompanije KONE, uključujući i na društvenim medijima, osiguravamo da jasno navedemo svoju povezanost sa kompanijom KONE.
- ✓ Ako se na veb-sajtu društvenih medija predstavljamo kao zaposleni u kompaniji KONE, ponašamo se s poštovanjem i pridržavamo se [KONE Social Media Policy](#).



Znaci upozorenja

Znajte pravila i budite oprezni u sledećim situacijama:

- Od vas se traži da otkrijete poverljive, vlasničke ili komercijalno osetljive podatke.
- Analitičar ili pripadnik medija vas kontaktira i traži vašu izjavu ili mišljenje o nekoj stvari vezanoj za kompaniju.
- Sastavljate promotivni ili marketinški materijal.
- U kompaniji KONE se dogodila kriza i vi ste imenovani portparol.
- Pozvani ste da govorite na konferenciji ili javnom događaju iz vašeg područja stručnosti.
- Dajete izjave medijima o proizvodima ili uslugama kompanije KONE.



Resursi

- [Disclosure Policy](#)
- [Disclosure Guidelines](#)
- [Global Social Media Policy](#)
- [KONE Social Media Guidelines](#)
- [Global Crisis Communications Manual](#)

Insajderska trgovina

Pregled

Kao javno preduzeće, kompanija KONE mora da poštuje važeće zakone i berzanska pravila u vezi sa insajderskim trgovanjem. Dok radimo, možemo saznati poverljive informacije o kompaniji KONE, koje mogu uticati na vrednost finansijskih instrumenata kompanije KONE, poput akcija, ako se otkriju.

Ne smete da koristite poverljive informacije pri trgovanju finansijskim instrumentima kako biste stekli ekonomsku korist za sebe ili za drugu osobu. Osim toga, poverljivi podaci se ne smeju otkriti drugoj osobi osim ako je ta osoba njihov ovlašćeni primalac.

Svaki postupak kojim se krše obaveze može imati ozbiljne posledice, uključujući novčane kazne, administrativne sankcije i kazne, kao i krivične pravne sankcije protiv vas.

Poverljive informacije koje, ako se javno obelodane mogu uticati na vrednost finansijskih instrumenata kompanije KONE ili druge kompanije, moraju se držati u tajnosti dok se ne objave ili na drugi način učine dostupnim javnosti.



Šta treba da znate?

Šta su interne informacije?

Interne informacije podrazumevaju sve precizne informacije koje se odnose na kompaniju ili njene akcije ili druge finansijske instrumente, a koje nisu objavljene ili na drugi način javno dostupne, a ako bi bile javno objavljene, verovatno bi imale značajan uticaj na cenu odgovarajućeg finansijskog instrumenta.

Osim na kompaniju KONE, interne informacije mogu se odnositi i na drugu kompaniju ili njene odgovarajuće finansijske instrumente.

Ako imate interne informacije, zabranjeno vam je:

- ✗ Korišćenje internih informacija, direktno ili indirektno, pri kupovini ili prodaji finansijskog instrumenta za vaš račun ili za račun druge osobe (insajdersko poslovanje).
- ✗ Preporučivanje ili savetovanje da se druga osoba bavi insajderskim poslovanjem.
- ✗ Otkrivanje internih informacija osim ako ste za to ovlašćeni.



Ako nisam siguran/na da li su određene informacije interne informacije niti da li mi je dozvoljeno da ih otkrijem, zatražiću smernice od pravne službe ili službe odnosa sa investitorima.



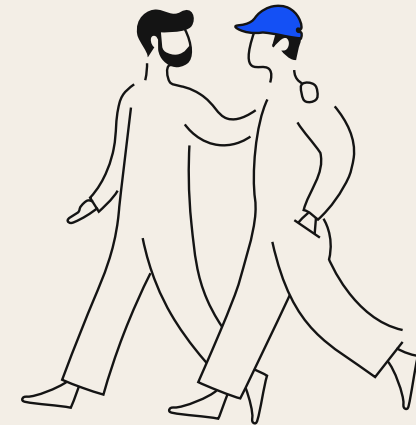
Znaci upozorenja

Greškom ste otkrili interne informacije:

- Zabranjeno vam je da delite bilo koje ne-javne informacije u vezi sa kompanijom KONE ili drugim kompanijama sa drugim ljudima, kao što su vaši poslovni partneri, članovi porodice ili prijatelji koji bi te podatke mogli da iskoriste za trgovinu hartijama od vrednosti. Ovo pravilo važi bez obzira da li ste namerno ili greškom dobili interne informacije.

Neko vas pita za poslovni savet:

- Zabranjeno vam je da svojim poslovnim partnerima, članovima porodice ili prijateljima dajete preporuke ili „savete“ za kupovinu ili prodaju finansijskih instrumenata kompanije KONE ili drugih finansijskih instrumenata na osnovu informacija koje nisu javne.



Resursi

Više smernica je dostupno u [KONE Insider Policy](#)

Kako prijaviti zabrinutost zbog usklađenosti



Direktni kontakt:

Menadžer, Lokalni menadžment, Ljudi i Komunikacije, ili Pravni sektor



Direktni e-mail za usklađenost:

Globalno: compliance@kone.com

Kina: gcn.compliance@kone.com

Amerika: AmericasCompliance@kone.com



Linija za usklađenost:

Stranica za etiku i usklađenost na Intranetu/Prijavi brigu, ili kone.com.



Narušavanje bezbednosti ličnih podataka:

security@kone.com

Prijavite problem i izrazite zabrinutost

Znamo da može biti neprijatno i stresno prijaviti problem i izraziti zabrinutost, pa se prema izveštajima odnosimo sa krajnjom poverljivošću. Želimo da se osećate bezbedno, podržano i saslušano čak i ako niste sigurni da li je došlo do bilo kakvog prekršaja. Možete verovati da ćemo postupati pošteno i blagovremeno na osnovu informacija koje prikupimo.

Kompanija KONE ne toleriše bilo koji oblik odmazde protiv bilo kog pojedinca koji u dobroj veri prijavi kršenje Kodeksa ponašanja.



Resursi

[KONE Compliance Speak-Up Guidelines](#)

Etičko odlučivanje

Kada se suočite sa situacijom u kojoj niste sigurni kako da postupite, setite se naših 5 pitanja za vođenje.

Ova pitanja će vam pomoći da donosite odluke na etički način, imajući na umu iskrenost, integritet i pravičnost.

5 PITANJA KOJA SLUŽE KAO SMERNICE

Ako odgovorite „Da“ na svako pitanje, preduzmite sledeći korak!

Da li vam to deluje ispravno?

Da li je u skladu sa zakonom i propisima?

Da li sledi Kodeks ponašanja, politike i vrednosti kompanije KONE?

Da li bi vaš menadžer to odobrio?

Da li biste bez neugodnosti čitali o svom postupku u lokalnim novinama ili na društvenim mrežama?



Odluka koju ste doneli je etična i odgovorna.



Ako odgovorite „Ne“ na bilo koje pitanje, ZASTANITE i OBRATITE se pravnoj ili službi usklađenosti (compliance@kone.com)



Verzija 6.0

April 2024

© KONE Corporation

Dedicated to
People Flow™