

KONE

KONE Davranış Kuralları

Yaptığımız her şeyde dürüstlük

Dedicated to
People Flow™

İçindekiler

Başkan ve CEO'muzdan bir mesaj	3
Amaç ve kapsam	4
Adil ve etik biçimde iş yaparız	6
Çıkar Çatışmaları	7
Yolsuzluk	9
Rekabete Uyumluluk	11
Ticari Uyumluluk	13
Üçüncü Taraf Durum Değerlendirme	15
Özen ve saygıyla hareket ederiz	17
İş Yerinde Sağlık ve Mutluluk	16
Sağlık ve Güvenlik	20
Çevresel Uyumluluk	22
İnsan Hakları	24
Gizlilik	26
Markamızı ve varlıklarımızı koruruz	28
Dolandırıcılık ve Hırsızlık	29
Siber güvenlik	31
Fikri Mülkiyet ve Gizlilik	33
Harici İletişim	35
İçeriden Bilgi Sızdırma	37
Konuşun ve sorun bildirin	39
Etik Karar alma	40



Başkan ve CEO'muzdan bir mesaj

Sevgili Meslektaşlarım,

Dürüstlük ve etik davranış, yıllar boyunca KONE'nin başarısının temel taşları olmuştur. Bunlar, müşterilerimizle, iş ortaklarımızla ve tüm dünyadaki meslektaşlarımızla işbirliği yapma şeklimizi belirler. Bu prensipler, şirket kültürümüzün ayrılmaz bir parçasıdır.

KONE Davranış Kuralları, KONE çalışanlarından ve şirketlerinden beklenen sorumlu ve etik davranışları belirtir. Her şeyde en yüksek etik standartları uygulamalıyız. Bu Kurallara tam anlamıyla sarılarak, güven, saygı ve sorumluluk ortamını teşvik ederiz. Bu, çevremizdekilere nasıl ilham verdiğimizizi, rekabet avantajını nasıl sürdürdüğümüzü ve bir sürdürülebilirlik lideri olarak stratejimizi nasıl yerine getirdiğimizi gösterir.

Etik ve uyumluluk, müşterilerimizle güven inşa etmek için hayati öneme sahiptir. Değerlerimiz - Özen, Müşteri, İşbirliği ve Cesaret - her kararımızda bize rehberlik eder. Davranış Kuralları, özellikle kendimizi bir kavşakta bulduğumuzda doğru seçimi yapmamıza yardımcı olur. Ayrıca, herkesin konuşma konusunda güvende hissettiği kapsayıcı bir çalışma ortamı olma taahhüdümüzü de destekler.

Kurallara olan bağlılığımız pazarlık konusu olamaz. Herhangi birinin kurallara aykırı davrandığını görürseniz, endişelerinizi dile getirin ve doğru olanın yanında durun. Konuşmanın çok önemli olduğunu unutmayın. Raporunuzun gizli bir şekilde ele alınacağından emin olabilirsiniz. Hepinizin, etik iş davranışları konusunda çok güçlü hissettiğimi bilmenizi isterim. KONE'de, Davranış Kuralları'nın tüm ihlallerini çok ciddiye alırız ve Kuralları ihlal etmenin sonuçları olacaktır.

Doğru olanı yapmak iyi bir iş anlamına gelir. Hepimiz, değerlerimizi koruma ve güçlü şirket kültürümüzü yetiştirme konusunda çok önemli bir rol oynarız. İşimizi dürüstlük ve etik bir zihniyetle sürdürmeye devam edelim, müşterilerimiz, şirketimiz ve gelecek nesiller için yenilikçi bir iş ortamının temelini atalım.

En iyi dileklerle,

Philippe Delorme

Başkan ve CEO

Amaç ve kapsam

Amaç

Davranış Kurallarımız nerede olursak olalım günlük görevlerimizde doğru kararlar vermemize yardımcı olan bir dizi kılavuz ilke olarak görev yapar. Adil, dürüst ve doğru biçimde iş yapmanın sağlıklı bir iş ortamı oluşturduğunu, müşterilerimiz ve iş ortaklarımız ile aramızda güven ortamı oluşturduğunu biliyoruz.

Davranış Kuralları, KONE çalışanları ve şirketlerinden beklenen duyarlı ve etik davranış davranışları belirleyerek hep birlikte aynı fikirde olmaya devam etmemize yardımcı olur.

KONE, yürürlükteki tüm yasalara ve mevzuata bağlıdır. Bu Davranış Kuralları, yerel yasa ve düzenlemelerin yerini almaz ya da onları geçersiz kılmaz.

KONE olarak faaliyet gösterdiğimiz ülkelerin kültürel normları ve uygulamalarına karşı hassasız. Ancak söz konusu normlar ve uygulamalar bu Davranış Kuralları'yla çelişirse çalışanlar bu kurallara uymak zorundadır.

Kapsam

Davranış Kuralları, KONE'nin tüm üst düzey yöneticileri, memurları, yöneticileri ve çalışanlarına global olarak uygulanır, ayrıca tüm KONE şirketlerinin yönetim kurulu üyelerini kapsar. Tüm iştirakleri, şubeleri ve KONE'nin yönetim kontrolü uyguladığı diğer varlıkları kapsar.

Davranış Kuralları ile ilgili politikaları okumak, anlamak ve bunlara uymak her birimize bağlıdır.

Davranış Kuralları ihlalleri, işten çıkarılmak dahil olmak üzere disiplin cezalarına yol açabilir.

Sorumluluk sizinle başlar

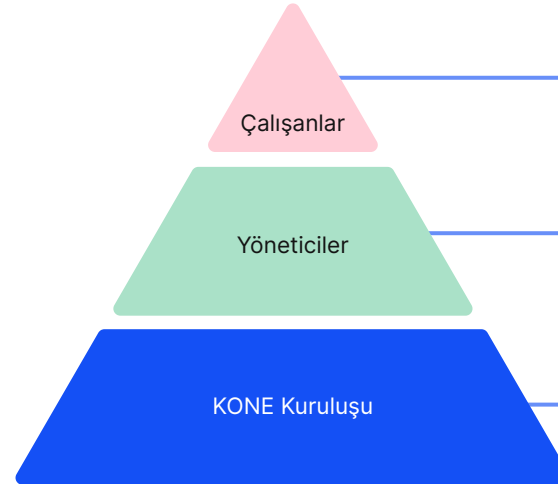


Hep birlikte paylaştığımız bazı sorumluluklar söz konusudur:

- ✓ Dürüslükle hareket edin
- ✓ Davranış Kuralları'nı okuyup anlayın
- ✓ Yasa dışı davranışlara veya KONE'nin itibarına zarar gelmesine yol açabilecek davranışlardan kaçınin
- ✓ Doğru görünmeyen bir şeylerle karşılaştığınızda endişenizi belirtin ve soru sorun

Kişiler liderlik anlayışını üstlendiğinde, kuruluşumuzun tamamı gelişir. Sağlıklı bir iş yeri kültürü oluşturma ve işlerimizi dürüslükle yönlendirme konusunda hepimiz önemli bir rol oynarız.

Daha zor soruları yanıtlanıza yardımcı olması için yöneticinizle, Uyumluluk, Hukuk veya İnsanlar & İletişim ile konuşun.



İş arkadaşlarınıza özen ve saygıyla davranın. Kuralları bilin ve doğru görünmeyen bir şeylerle karşılaştığınızda konuşun.

Ekibinizi onlara örnek olarak yönetin ve KONE kültürünü yaşatın. Kendinizi ve ekibinizin üyelerini Davranış Kuralları'na uygun olarak hareket etme konusunda sorumlu tutun. Soruları yanıtlamak ve sorunları uygun biçimde gidermek veya üst yönetime bildirme konusunda önemli bir rol oynayın.

Uyumluluk herkesin işidir. Sürekli olarak dürüst davranarak, müşterilerimizle sürdürülebilir iş başarısını ve güveni koruyabiliriz.

Adil ve etik biçimde
iş yaparız

Çıkar Çatışmaları



Genel Bakış

Çıkar çatışması nedir?

Çıkar çatışması, kişisel çıkarlarımızın işteki sorumluluklarımızla veya KONE'nin çıkarlarıyla çatıştığında meydana gelir.

Her zaman KONE'nin çıkarlarına en uygun şekilde hareket eder ve tüm çıkar çatışmalarını etkin biçimde önleriz. Kişisel çıkarlarımızın KONE adına verdiğimiz işle ilgili hiçbir kararı etkilemesine izin vermeyiz.

Gerçek veya potansiyel çıkar çatışmalarını zamanında yöneticimize, İnsanlar & İletişim, Hukuk veya Uyumluluk departmanına bildiririz.



Ne yapmanız gerekiyor?

KONE'nin çıkarlarını ve kendi kişisel itibarımızı hem fiili hem de olası çıkar çatışmalarını belirleyip yöneterek koruruz. Bu, niyetlerimiz ve/veya bağlılığımızın sorgulanabileceği durumlardan kaçınmamıza yardımcı olur.

Biliyoruz ki...

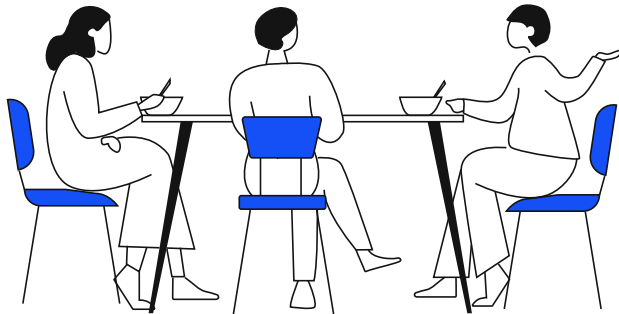
- ✓ Çalışma saatlerimiz sırasında tüm zamanımızdaki çabalarımızı KONE işlerine ayırmamız beklenir. KONE'nin çıkarlarını olumsuz etkileyebilecek her türlü ikincil, kişisel faaliyetlerden kaçınılmalıdır.
- ✓ İşe alım, kariyer geliştirme, tazminat ve satın alma gibi süreçlerimiz adil ve eşitlikçidir, yani kararlarımız kişisel ilişkilerden etkilenmez.

Çalışan olarak...

Kararlarımı KONE'nin en iyi çıkarları doğrultusunda alırım. Herhangi bir potansiyel veya gerçek çıkar çatışmasını yöneticime, İnsanlar & İletişim, Hukuk veya Uyumluluk departmanına bildirmeliyim.

Yönetici olarak...

Potansiyel çıkar çatışmalarının kontrol edilmesinden ve herhangi bir çatışmanın çözülmesinden sorumluyum, bu durum, gerektirdiğinde, İnsanlar & İletişim, Hukuk veya Uyumluluk departmanının yardımını içerebilir.



Tehlike işaretleri

Olası bir çatışmayı gördüğünüzde tanımanız ve bildirmeniz önemlidir

Bildirilmesi gereken durumlara şunlar örnek olarak verilebilir:

- KONE dışında ikinci bir istihdam imkanı aramayı amaçlamamız.
- Bir rakibin, tedarikçinin veya KONE ortak şirketinin yönetim kurulu üyesi olarak görev yapmayı amaçlamamız.
- Bir rakip veya önerilen veya KONE'nin geçerli bir tedarikçisi ya da müşterisi için KONE çalışanı rolünüzün dışında hizmetler sunmanız.
- Bir rakip veya KONE tedarikçisinde kendinizin veya bir aile üyenizin önemli bir çıkarı (örneğin, hissedarlık) olduğunu biliyorsanız.
- Bir aile üyeniz bir rakip tarafından veya KONE'deki pozisyonunuz gereği ilişkide olduğunuz (örneğin, hangi tedarikçinin seçileceği karara dahil olduğunuz) bir müşteri veya tedarikçi tarafından istihdam edilmiştir.
- KONE'deki kendi pozisyonunuzu veya KONE'nin gizli bilgilerini özel çıkarlarınızı ya da bir arkadaşınızın veya aile üyenizin çıkarlarını artırmak üzere kullanmanız.
- Doğrudan ya da dolaylı olarak yönetim pozisyonundaki veya alt pozisyonundaki bir iş arkadaşınızla kişisel veya aile ilişkiniz olması.
- Bir aile üyesi veya arkadaşla ilgili işe alma kararında pay sahibi olmanız

Aile üyesi veya aile ilişkisi, bir KONE çalışanının ebeveyni, eşi, kız/erkek arkadaşı, çocuğu, kardeşi, kuzeni, amcası, dayısı, halası, teyzesi anlamına gelir.



Kaynaklar

[Anti-bribery and corruption policy](#)

Yolsuzluk



Genel Bakış

Müşteriler, araçlar, dağıtıcılar, tedarikçiler ve alt yükleniciler dahil hiçbir üçüncü tarafla uygunsuz veya yozlaşmış iş düzenlemeleri içine **girmeyiz**.

İlişkide olduğumuz tüm üçüncü taraflara gerekli özeni gösterir ve onları tanırız.

Rüşvet veya teşvik **ödemez veya kabul etmeyiz**. Ayrıca, bir işlemi onaylamak veya kolaylaştırmak için bir kamu görevlisine verilen resmi olmayan ödemeleri yapmayız veya fayda sağlamayız.

Üçüncü taraflara verdiğimiz veya onlardan kabul ettiğimiz her türlü hediye veya kurumsal konukseverliğin mütevazı, uygun ve yasalar ile şirket kurallarımızla uyumlu olduğundan **emin oluruz**.

Yasa koyucular ve kamu görevlileriyle **etkileşime geçtiğimizde** yüksek etik standartlara uyar ve yürürlükteki tüm yasalar ve düzenlemelerle uyum içinde hareket ederiz.

Hiçbir siyasi katkıda **bulunmaz** ve tüm bağışlar ile sponsorlukların uygun olmasını ve şirket kurallarımıza göre onaylanmasını sağlarız.

Kara para aklama, terör finansmanı ve vergi kaçırmaya karşı yürürlükteki tüm yasalara ve düzenlemelere **uyarız**.



Ne yapmanız gerekiyor?

Rüşvet nedir?

Bir rüşvet, haksız bir avantaj karşılığında teklif edilen, kabul edilen veya talep edilen bir ödeme, hediye, iyilik veya başka bir değerli şeydir. Rüşvet teklif etmek, talep etmek veya kabul etmek KONE'de kesinlikle yasaktır.

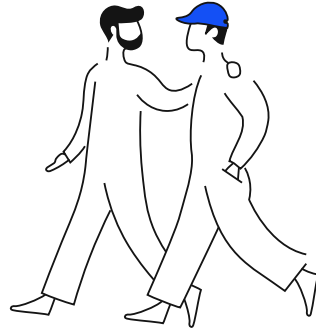
Hediyeler, kurumsal ağırlama, sponsorluklar ve başışların olası rüşvetler olarak değerlendirilmediğinden emin olmak için her zaman bunların işle ilgili yasal bir amaca sahip, uygun olmasını ve şirketimizin politikaları ile kuralları uyarınca onaylanmasını sağlarız.

Her türlü uygunsuz ödeme, hediye veya iyilik isteğini veya teklifini reddederek bunları derhal Hukuk veya Uyumluluk departmanına bildiririz.

- ✓ Hükümet temsilcileri veya kamu kurumları veya kamu ortaklı şirketlerin çalışanları gibi kamu görevlileri, daha sıkı rüşvet karşıtı kurallara tabidir, Bu yüzden onlarla olan ilişkilerimize ekstra dikkat ederiz.
- ✓ Kamu görevlilerine onları denemek ve etkilemek amacıyla ödeme yapmaz ve avantaj sunmayız.
- ✓ Etki trafiği veya uygunsuz lobcilik faaliyetlerine katılmayız.
- ✓ KONE, doğrudan veya dolaylı olarak politik kampanyalara, partilere, adaylara, kamu görevlilerine veya onların bağlantılarına fon veya kaynak sağlamaz. KONE tesislerini veya iş etkinliklerini politik faaliyetler veya amaçlar için kullanmayız.

Tedarikçiler, temsilciler, danışmanlar, distribütörler ve diğer aracılardan bizim adımıza rüşvet veya diğer yozlaşmış etkinliklerde bulunması kesinlikle yasaktır.

Bu tür üçüncü tarafların KONE ile benzer etik ve uyumluluk seviyelerini sürdürmelerini bekler ve onların ilgili KONE Tedarikçi/Distribütör Davranış Kuralları'nı veya eş değerini imzalamalarını zorunlu tutarız.



Tehlike işaretleri

Aşağıdakileri yapan iş ortaklarını gözler veya onlarla çalışırsınız...

- Tedarikçi veya Distribütör Davranış Kuralları'na uymayı reddeden.
- Yasa dışı veya etik olmayan uygulamalarla uğraştığından şüphelendiğiniz.
- KONE'ye yasa dışı veya etik olmayan iş düzenlemeleri öneren.
- Kurumsal veya sahiplik yapıları hakkında bilgi paylaşmak istemeyen.
- İş kararlarınızı etkilemeye çalışıyorlar örneğin size veya KONE'ye uygunsuz hediyeler veya faydalar vaat ederek veya müşteriler veya kamu görevlileri üzerinde özel bir etkileri olduğunu iddia ederek.

Aşağıdakiler gibi şüpheli iş faaliyetleri:

- Bir müşterinin KONE'den, KONE'nin sözleşmeye dayalı bir ilişkisi olmayan veya başka bir ülkede bulunan bir üçüncü taraftan ödeme kabul etmesini istemesi.
- Bir tesis yöneticisinin KONE lehinde hareket etme karşılığında ödeme talep etmesi.
- Bir kamu görevlisinin birim veya parçaları gümrükten geçirmek ya da izinler veya vizeleri hızlandırmak için resmi olmayan bir ödeme talep etmesi.
- Bir KONE çalışanı, bir müşteriyi aile üyeleriyle birlikte şehri gezip görmek için birkaç gün ayırdığı ve tüm masrafların KONE tarafından ödendiği bir fabrika ziyareti seyahatine çıkarır.
- Bir müşterinin KONE'ye nakit ödeme önermesi.
- KONE'nin hizmetler veya malların ödemesini verilmeden veya teslim edilmeden önce yapması.
- Bir iş arkadaşınız, tedarikçi veya müşterinin size aşağıdaki konularda baskı yapması:
 - Belirli bir üçüncü taraftan yararlanmak
 - Yürürlükteki seçim ve onay süreçlerini atlamak
 - Bir arkadaşını veya aile üyesini işe almak
 - Belirli bir hayır kuruluşuna veya organizasyona bağışta bulunmak



Kaynaklar

[KONE Global Instructions on Sponsorship & Donations](#)

[Instructions on Gifts & Corporate Hospitality](#)

[Compliance requirements for factory visits](#)

Rekabete Uyumluluk

Genel Bakış

Yaptığımız her şeyde adil ve sağlıklı bir rekabeti destekleriz. Tüm girişimlerimizde yürürlükteki tüm rekabet kurallarına uymaya sıkıca bağlıyız.

Rakipler, pazardaki davranışları koordine ettiklerinde (ör. fiyatları sabitleme veya pazarları tahsis etme) rekabet kurallarını ihlal etmiş olur.

Rekabet kuralları aynı zamanda olağanüstü derecede güçlü bir şirket pazardaki gücünü kötüye kullandığında da ihlal edilmiş olur.



Ne yapmanız gerekiyor?

Rekabete uyumluluk kurallarının KONE'nin işlerini nasıl etkilediğini anlamanız önemlidir, böylece uygun olmayan iş uygulamalarını tanıyabilir, kendi davranışınızın rekabet yasalarıyla uyumlu olmasını sağlayabilir ve adil rekabeti ihlal eden düzenlemelerden kaçınabilirsiniz.

Rekabete uyumluluk kurallarının ihlali, hem KONE hem de çalışanları için çok ciddi sonuçlara neden olabilir. Sonuçlar ağır cezalar, müşterilerden gelen kamusal zarar iddiaları, çalışanlara uygulanan cezai yaptırımlar ve KONE'nin itibarının kalıcı olarak zarar görmesi olabilir.

Hiçbir zaman rekabeti önleyici anlaşmalara veya kartellere katılmayız. Aşağıdaki eylemlerde bulunmayız...

- ✗ Fiyat sabitleme. Yani, rakiplerle fiyatlar, iskontolar veya marjlar konusunda anlaşmayız.
- ✗ Kazanan teklifi önceden belirlemek için ihale sürecinin koordine edilmesi anlamına gelen ihalede ortak hareket faaliyetlerinde bulunma.
- ✗ Rakiplerle birlikte müşteriler veya bölgeleri tahsis etmek için pazar paylaşımına veya sözleşmelere katılma.
- ✗ Belirli ürünlerin/hizmetlerin miktarı veya kalitesi dahil üretimi sınırlandırma anlaşmalarında taraf olma.
- ✗ Rakiplerle, müşteri sözleşmelerindeki garantiler veya diğer sözleşme koşulları dahil, herhangi bir ticari koşulu sabitleme.
- ✗ Müşteriler, fiyatlar, iskontolar veya AR-GE ile ilgili bilgiler dahil rakiplerle ilgili hassas ticari bilgileri alıp verme.

- ✓ Rakiplerle olan iletişimlerinizi mutlaka en alt seviyede tutmanız ve ticaret odasında veya benzer toplantılarda rakiplerle yapılan görüşmelerde ticari açıdan hassas konulara değinilmediğinden emin olmanız gerekir.
- ✓ KONE Önemli Parça yedek parçalarının satışı için KONE'nin özel ayrımcılık yapmama kurallarına da uymanız gerekir. Bunun amacı pazarda hakim bir konuma sahip şirketler için geçerli kurallara uyduğumuzdan emin olmaktır.



Tehlike işaretleri

Rakiplerle riskli iletişime dahil olabilir veya bu tür iletişimleri fark edebilirsiniz. Örneğin:

- Bir iş arkadaşınızın bir rakipler fiyatlar veya diğer satış koşulları hakkında görüştüğünü duyuyorsunuz.
- Şu anda bir rakip için çalışan KONE'deki eski bir iş arkadaşınızla buluşuyorsunuz ve size güncel projeler ve birlikte çalıştığınız müşteriler hakkında soru soruyor.
- Bir rakipten gelen, KONE ile "kararlaştırılan projeler" ile ilgili bir e-posta görüyorsunuz.
- Rakiplerin bulunduğu standart düzenli bir toplantıya katılıyor ve toplantının gündemi olmadığını, ayrıca toplantıda avukat bulunmadığını fark ediyorsunuz.
- Bir rakip "herkesin bir şeyler kazanmasını" sağlamak için bir ihale sürecinde teklifleri koordine etmek amacıyla KONE'nin bir entrikaya katılmasını teklif ediyor.
- Yerel bir asansör endüstrisi derneği veya komitesi tarafından fiyatlandırma seviyeleri hakkında bir anlaşma imzalamanız isteniyor.

Tehlike işaretleri veya diğer rekabeti önleyici davranışlarla karşılaşırsanız ya da belirli bir durumda nasıl davranacağınızdan emin değilseniz Hukuk departmanıyla iletişime geçin.



Kaynaklar

KONE'nin rekabet hukuku alanındaki ortak davranış standartlarımızı tanımlayıp açıklayan [Competition Compliance Policy](#), nı inceleyerek rekabet kurallarına nasıl uyum sağlayacağınızı öğrenebilirsiniz.

Ayrıca KONE'nin [Key Part Policy](#), 'nda rekabet kurallarının yedek parça satışlarımızı nasıl etkilediğiyle ilgili başka öneriler de bulabilirsiniz.

Ticari Uyumluluk



Genel Bakış

KONE'deki işimizin küresel doğası, birçok yaptırım, ihracat kontrolü ve gümrük gerekliliklerine uymamız gerektiği anlamına gelir.

Bu gereklilikler ürünlerin ülke sınırlarında hareketini, yazılım ve teknoloji kullanımını, bilgi alışverişini ve farklı taraflarla iş yapabilme durumumuzu etkiler.

İşlerimizi yürürlükteki tüm ihracat denetimi ve gümrük yasaları ile düzenlemelerine uygun olarak gerçekleştiririz.

KONE'nin faaliyetlerinin her bölümünde ticari uyumluluk gerekliliklerini yerine getirmesini sağlarız.

KONE, uluslararası ticaret yaptırımlarını ihlal edecek veya aşacak bir şekilde hareket etmez.



Ne yapmanız gerekiyor?



Yaptırım ve ihracat kontrolleri

Yaptırım uygulanan taraflar, ambargo altındaki ülkeler veya bölgeler ve stratejik mallar, yazılımlar ve teknolojiler aracılığıyla işlerimizde doğrudan ve dolaylı kısıtlamalar belirleyin.



Gümrük kuralları

Prosedür gereklilikleri ve mevcut gümrük avantajları ile işlerimiz için yasal ithalat ve ihracat çerçevesi belirleyin.

Uyum sağlarız

Örneğin mallar, yazılımlar veya teknoloji aktarımları ya da finans işlemleri gibi sınır ötesi hareketler dahil, işle ilgili her türlü işlemi planlarken veya yönetirken ticaret yasalarına ve düzenlemelerine uyum sağlarız.

Anlarız

Bu tür işlemlerin malların hareketi gibi fiziksel ya da verilerin veya teknolojilerin aktarımı ya da elektronik araçlar veya kolaylaştırıcılar aracılığıyla bilgi ifşası gibi sanal olabileceğini anlarız.

Sağlarız

Yapılan işlemlerde; uygun bir durum değerlendirmesi yapılmasını ve uygun bir denetim kayıtları ile tüm bilgilerin doğru ve tam olmasını sağlarız.

Çalışan olarak...

Emin değilsem küresel Ticari Uyumluluk ekibinden öneriler isterim ve işlemlerin doğru yapılmasını sağlama sorumluluğunu alırım.

Yönetici olarak...

Sorumluluğum altındaki işle ilgili işlemlerin yürürlükteki ticari uyumluluk yasaları ve düzenlemelerine uygun olarak gerçekleştirilmesini sağlarım.



Tehlike işaretleri

Olası ihracat denetimi veya gümrük ihlallerini takip edin, örneğin:

- Ürünlerimizin veya hizmetlerimizin son müşterisi yaptırımlara tabi olduğunda bir distribütörle sözleşme imzalama.
- Ürünlerimizin veya hizmetlerimizin son kullanıcısı yaptırımlara tabi olduğunda bir işlem yapma.
- Yaptırımları ve ihracat kontrol kurallarını aşmak için başka bir ülke üzerinden bir sevkiyatı veya ödemeyi bilerek organize etme.
- Çevrimiçi toplantılar sırasında ihracat denetim kurallarına tabi olabilecek teknoloji veya bilgi alışverişinde bulunma.
- Örneğin gümrük beyannameleri, ürün etiketleri veya ambalajlarında tarife sınıflandırma veya menşe ülke gibi yanlış ithalat/ihracat bilgileri kullanma veya sağlama.
- İthalat/ihracat lisansı veya diğer gerekliliklerden kaçınmak amacıyla bir sevkiyatı gümrük belgelerini tahrif ederek kolaylaştırma.
- Yanlış bilgiler sayesinde düşük harç ödeme veya gümrük avantajları elde etme.
- Değer düzenlemelerini ihlal edecek şekilde yanlış veya keyfi gümrük değeri beyan etme.



Kaynaklar

[Trade Compliance Policy](#)

Üçüncü Taraf Durum Değerlendirme



Genel Bakış

KONE, cazip bir iş ortağı olmak ister ve üçüncü taraflarla güvenilir ve adil ilişkiler arar. Biz yüksek standartlarda dürüstlük, şeffaflık ve etik davranışı benimseriz ve iş ortaklarımızdan aynısını bekleriz.

KONE, iş ortaklarımız hakkında durum değerlendirmesi yapar, böylece:

- Yaptırımlara veya diğer hukuki kısıtlamalara tabi olan ya da faaliyetlerimiz, itibarımız veya mali durumumuz üzerinde önemli bir etkisi olabilecek bir şirket veya birey ile işbirliği yapmaktan kaçınırız.
- Üçüncü kişiler tarafından KONE adına yetkisiz şekilde yapılan eylemlerin sorumluluğundan kaçınırız.
- KONE'nin yüksek riskli ülkelerde doğru bir şekilde faaliyet göstermesini sağlarız.
- İş beklentilerini ve hukuki gereklilikleri karşılarız.
- Müşterilerimizin ve finansal ortaklarımızın çıkarlarını koruruz.
- İş sürekliliğini sağlarız.



Ne yapmanız gerekiyor?

Üçüncü taraf kimdir?

Üçüncü taraf, KONE ile etkileşimde bulunan ve KONE şirketi veya KONE'nin bir direktörü, memuru veya çalışanı olmayan dış bir iş ortağıdır. Üçüncü taraflar örneğin müşterileri, tedarikçileri, distribütörleri, acenteleri, alt yüklenicileri, gümrük brokerlerini ve danışmanları içerir.

Üçüncü taraf durum değerlendirmesi nedir?

Bu, bir üçüncü taraf üzerinde yapılan arka plan kontrollerini ifade eder ve bir iş ilişkisinin KONE'nin değerleri, ilkeleri ve yükümlülükleri ile uyumlu olup olmadığını değerlendirir.

KONE, üçüncü taraf durum değerlendirmesi nasıl gerçekleştirir?

- ✓ KONE, hukuki bir gereklilik olduğunda veya risk esaslı yaklaşım ile gerek gördüğünde durum değerlendirmesi yapar. Stratejik olarak önemli iş ortakları için durum değerlendirmesi yapmamızın yanı sıra yüksek riskli görülen bölgelerdeki üçüncü taraflar üzerinde de her zaman durum değerlendirmesi yaparız.
- ✓ KONE, üçüncü taraf risklerini değerlendirmek için çevrimiçi ve çevrimdışı kamuya açık kayıtlar ve araçları kullanır, riskler arasında mülkiyet, siyasi nüfuz, kurumsal çıkarlar, mali durum ve diğer kırmızı bayraklar bulunur.
- ✓ Dolandırıcılığı önlemek, veri gizliliğini sağlamak, yaptırımlara uymak, insan haklarını korumak, yasadışı faaliyetlerle ilişkilendirilmekten kaçınmak veya mali olarak sağlıklı taraflarla iş yapmak olsun, durum değerlendirmesi sorumlu kurumsal vatandaşlığın temel taşıdır.

Bir çalışan olarak...

- İşlem yaptığım iş ortakları hakkında bilgi sahibi olduğumdan ve doğru verileri korduğumdan emin olurum.
- Bir üçüncü taraf hakkında emin değilsem, dikkatli davranır ve yöneticime sorarım.

Bir yönetici olarak...

- İş ortağı seçimi ve onboarding'in, uygun üçüncü taraf durum değerlendirmesi süreçlerinden sonra yapılmasını sağlarım.
- Uyumluluk departmanını üçüncü taraf risklerini değerlendirirken ve risk azaltıcı eylemleri uygularken desteklerim.
- Ekibim için uygun eğitim düzenlerim.
- Durum değerlendirmesi olumsuz sonuçlar gösterdiğinde bir iş ilişkisini durdurma yetkisine sahibim.



Tehlike işaretleri

...bir üçüncü tarafın KONE için uygun bir iş ortağı olmayabileceğini gösterir:

- Üçüncü taraf, hissedarlık yapısını açıklamayı reddeder ise.
- Üçüncü taraf, itibarlı bir geçmişe, yeteneğe veya gerekli niteliklere sahip değilse veya bunlara ilişkin kayıtları KONE'ye sağlamayı reddeder ise.
- Üçüncü taraf tarafından talep edilen ödeme, sektör standartlarından önemli ölçüde sapıyor veya sağladığı hizmetlerle uyumlu değil ise. Orantısız ödeme, gizli riskleri veya etik dışı uygulamalara işaret edebilir.
- Tarafın katılımını uygunsuz kılacak bir potansiyel çıkar çatışması var ise.
- Söz konusu Taraf veya sahipleri/müdürleri, mali yaptırımlara, varlık dondurulması veya benzeri ticaret kısıtlamalarına tabi ise.
- Bir satın alma hedefi, önemli ölçüde davalara, idari soruşturmalara veya hukuki anlaşmazlıklara sahip ise.
- Bağış yapılması önerilen bir kişi veya kurum, medyada olumsuz yer almış ise (örneğin, bir yolsuzluk soruşturmasına dahil olmuş ise).
- Bir tedarikçinin uyumluluk taraması, tedarikçinin iflasla karşı karşıya olduğunu gösteriyor ise.
- Yeni bir müşterinin kredi kontrolü, güçlü bir mali istikrar göstermiyor ise.



Kaynaklar

[KMTA screening and payment instructions](#)



Özen ve saygıyla
hareket ederiz

İş Yerinde Sağlık ve Mutluluk



Genel Bakış

Çalışanların kendilerini güvende ve güçlü hissettiği bir çalışma ortamını sürdürmek için eşit fırsata dayalı bir politikaya bağlı kalırız.

Çalışanların kendilerini güvende ve güçlü hissettiği bir çalışma ortamını sürdürmek için eşit fırsata dayalı bir politikaya bağlı kalırız.

Herkesin kendini fiziksel ve psikolojik olarak güvende işini yeteneklerine göre en iyi şekilde tamamlama kapasitesine sahip hissetmesi için tacizi ve zorbalığı yasaklarız.

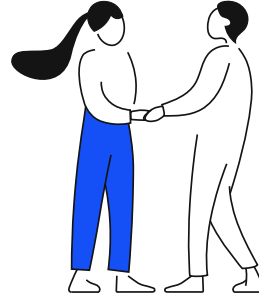
Şirket kültürümüz iş yerinde çeşitliliğe ve katılıma değer verir ve bunları kucaklar.



Ne yapmanız gerekiyor?

KONE, herhangi bir tür ayrımcılığı, tacizi veya zorbalığı kabul etmez. Bu davranışlar çeşitlilik, eşitlik ve dahil edilme ilkelerimizi, KONE'nin değerlerini zedeler ve çoğunlukla yasaları ihlal eder.

KONE eşit fırsatlar sunan bir işverendir ve her türlü kişisel nitelik veya özellikten bağımsız olarak tüm kişilere eşit davranılmasını sağlamaya bağlıdır.



Ayrımcılık nedir?

Etnik köken, cinsiyet, din, milliyet, yaş, medeni durum, sınıf/kast, cinsel yönelim, cinsiyet kimliği veya engellilik dahil olmak üzere herhangi bir korunan özellik temelinde bir kişiye yönelik haksız veya önyargılı muamele.

Taciz nedir?

Bir kişiye veya gruba yönelik her türlü saldırı, zorbalık, aşağılama, tehdit amaçlı veya başka şekilde uygunsuz bir davranış. Uygunsuz davranışlar doğrudan veya dolaylı yorumlar, ifadeler veya el hareketleri ve fiziksel, cinsel, sözlü veya elektronik eylemler olabilir.

Zorbalık nedir?

Makul bir kişinin düşmanca veya saldırgan bulacağı tekrarlayan kötü niyetli davranışları içeren bir tür taciz.

Makul bir performans geri bildirimini, taciz veya zorbalık oluşturmaz.

Çeşitliliği, eşitliği ve dahil edilmeyi teşvik ederiz

ve her KONE çalışanının yönetim ve meslektaşları tarafından adil bir şekilde muamele görmesini sağlarız.

Herbir çalışan için;

Çalışanlarımız nerede olursa olsun iş gücü koşullarımızın adil ve hakkaniyetli olmasını sağlarız.

Herbir çalışan için;

işe alım, kariyer geliştirme ve ödeme dahil alınan tüm kararları, yetenek, beceri ve kabiliyet gibi değerler temelinde alırız.



Tehlike işaretleri

Aşağıdakilere dikkat edin:

- Saldırgan veya yıldırma amaçlı davranışlar.
- Başkalarına lakap takma, bağırma veya onları aşağılama gibi sözlü tacizler.
- Kötü amaçlı dedikodular veya söylentiler yaymak.
- Saldırgan şakalar veya uygunsuz sözler.
- Dokunma, el hareketleri veya açık seçik yorumlar gibi uygunsuz hareketler.
- Kişileri, işlerini sabote etmek am
- Mikroagresyonlar, yani ayrımcılığın sinsice, dolaylı ve istemsiz eylemleri.

Ayrımcılık, taciz veya zorbalıkla karşılaşırsanız veya ne yapacağınızı bilmiyorsanız, yöneticinize, İnsanlar & İletişim, Hukuk veya Uyumluluk departmanına başvurun.



Kaynaklar

Bakın

[KONE Statement of Diversity and Inclusion Principles](#)

tüm KONE çalışanlarına uygulanan.

[Global Recruitment Policy](#)

Sağlık ve Güvenlik



Genel Bakış

KONE'nin amacı çalışanlarımız, ortaklarımız ve donanımlarımızın kullanıcılarının evlerine her gün güvenli bir şekilde dönmesini sağlamaktır.

Ürünlerimiz ve süreçlerimizi sektör lideri sağlık ve güvenlik performansı için tasarlıyoruz.

Güvenli bir şekilde çalışıyor, başkalarına özen gösteriyor ve güvenli uygulamaları etkin bir şekilde teşvik ediyoruz.



Ne yapmanız gerekiyor?

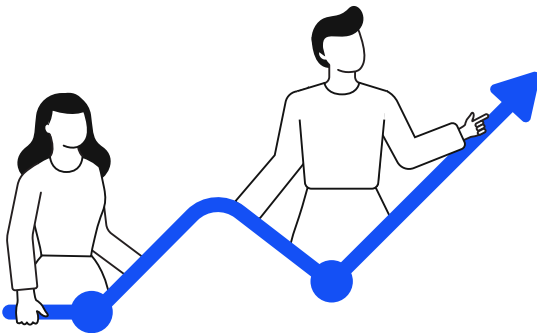
KONE'de, güvenlik birinci önceliğimizdir ve şirket kültürümüzün merkezinde yer alır. Her KONE çalışanının ve ortağının güvenli, sağlıklı ve kaliteli bir çalışma ortamında olma hakkı vardır.

Çözümlerimiz ve hizmetlerimizi çalışanların, ortakların ve ekipmanlarımızın kullanıcılarının sürekli güvenliğini unutmadan tasarlarız.

Faaliyet gösterdiğimiz toplumların yasaları ve mevzuatlarına uyum sağlamak başlangıç noktamızı oluşturur. Çoğu durumda yasal gerekliliklerden daha katı olan yöntemlerimiz ve güvenlik standartlarımıza uymaktan gurur duyuyoruz.

KONE'de...

- ✓ Hem çalışanlarımızın hem de yaptığımız işlerden etkilenen başka kişilerin güvende olmasından kişisel olarak sorumluyuz.
- ✓ Sağlık ve güvenlikten hiçbir zaman iş veya başka nedenlerle ödün vermeyin.
- ✓ Yapılan işlerin güvenliğini değerlendirmeleri ister ve herkesin işe güvenli bir şekilde devam etmek üzere yapılan işi tehlikeliyse durdururuz, destek isteriz ve gerekli adımları atarız. Olayları ve ramak kalaları derhal bildiririz.



Lider sizseniz...

Ekibinizin güvenli bir şekilde çalışması, ayrıca sağlık ve mutluluklarını desteklemek için ekibinize gerekli araçları sağlamaktan siz sorumlusunuz demektir.



Tehlike işaretleri

Hiçbir görev sağlık ve güvenlikden ödün verilebilecek kadar önemli ve acil değildir.

Güvenliği hiçbir zaman unutmayın. Özellikle şu tehlike işaretlerini gözlediğinizde iş arkadaşlarınızın ve başkalarının güvenliğine özen gösterin:

Çalışma ortamı tehlikeli görünüyor:

- Yüksek bir yerden düşme riski var.
- Çalışma alanının güvenliği doğru şekilde sağlanmamış.
- Bir görev sırasında hareket edebilecek ekipmanlar veya bir yük var.
- Bir görev gerçekleştirilirken ekipmanların elektriği kesilmemiş.

Emin değilsiniz veya kendinizi endişeli hissediyorsunuz:

- Doğru araçlar, kişisel koruyucu ekipmanlar ile bilgi birikimi ve eğitime sahip olduğunuzdan emin değilsiniz.
- Yürürlükteki KONE yöntem ve güvenlik talimatlarından emin değilsiniz.
- Kendinizi işe uygun hissetmiyorsunuz.

Kurallara düzgünce uyulmadığını düşünüyorsunuz:

- Zaman ve emekten tasarruf etmek için tanımlanmış bir yönteme ilişkin kestirme.
- Güvenlik kurallarını ihlal ettiğini düşündüğünüz bir görevi gerçekleştirmek için baskı altındasınız.
- Kendi iş kapsamınız dışında tehlikeli bir durumun farkına varıyorsunuz.
- Koşullar işin planlandığı zamanda beklenenden farklı.
- Bir olayı bildirme konusunda tereddüt yaşıyorsunuz.



Kaynaklar

[Health and Safety Policy](#)

[Health and Safety Policy Statement](#)

Çevresel Uyumluluk



Genel Bakış

Çevreyi korumayı ve işlerimizi duyarlı ve çevre açısından sürdürülebilir bir şekilde yapmayı taahhüt ediyoruz.

KONE olarak, sürdürülebilirlikte lider olmak istiyoruz ve çevre ana odaklanma alanlarımızdan biri. BM Küresel İlkeler Sözleşmesi'ni imzalayan bir taraf olarak, faaliyetlerimiz için geçerli Sürdürülebilir Kalkınma Hedeflerini destekliyoruz. Paris Anlaşması iklim girişimine bağlıyız ve sera gazı emisyonlarımızı dikkate değer ölçüde azaltmak için bilime dayanan iklim hedefleri belirledik.

Yaptığımız her işte çevreye olan etkiyi düşünme sorumluluğumuz vardır. Faaliyetlerimize ek olarak, tedarikçilerimiz ve müşterilerimizle çalışırken sera gazı emisyonlarını ve çevreye zararlı diğer etkileri önleme ya da azaltma yollarını etkin şekilde ararız.



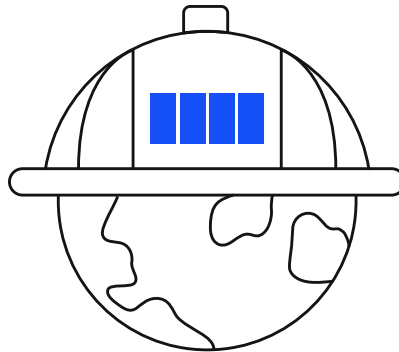
Ne yapmanız gerekiyor?

KONE'de...

- ✓ Yürürlükteki yasalar ve düzenlemelere uyar ya da bunlardan daha iyisini yaparız, dünya genelindeki tüm faaliyetlerimizde yüksek çevre standartlarını sürdürürüz ve tedarikçilerimiz ile ortaklarımızı aynı standartlarda tutarız.
- ✓ Ürünlerimizin, hizmetlerimizin ve işimizi nasıl yürüttüğümüzün olumsuz çevresel etkisini anlamaya ve azaltmaya sürekli çaba gösteririz ve döngüsellik gibi olumlu etkiler geliştirmeye çaba gösteririz.
- ✓ Kişisel sorumluluk alanlarımızdaki çevre gerekliliklerini ve işlerimizi nasıl etkilediğini takip eder ve anlarız. Hiçbir çevre sürecini atlamaz veya bu tür gerekliliklerin hiçbirini göz ardı etmeyiz.
- ✓ Tedarikçilerimizi halka açık bir şekilde taahhütte bulunmaya ve kararlı iklim hedefleri belirlemeye teşvik ederiz.

Siz...

- KONE'nin Çevre Politikası Beyan'ında özetlenen taahhütler ve hedeflerin sorumluluğunu alabilirsiniz.
- Meraklı davranarak çevreyle ilgili konuların KONE bünyesindeki ya da dışındaki belirli bir projede veya faaliyette nasıl dikkate alındıklarını sorarak gündeme getirebilirsiniz.
- Çevreyle ilgili sorunları farkına varır varmaz yöneticinize bildirebilirsiniz.
- KONE çözümlerini Çevre Eki'nde belirtilen gerekliliklere göre tasarlayıp geliştirebilirsiniz.
- Ortaklarımız, tedarikçilerimiz ve müşterilerimizden etkin bir şekilde çevresel olarak daha sürdürülebilir uygulamalar ve çözümler talep edebilirsiniz.



Tehlike işaretleri

Aşağıdaki hatalar söz konusu...

- Ürünlerimizin tasarımı, üretimi, montajı ve bakımında çevresel güvenlik sorunları yeterince ele alınmıyor.
- Yeni ürün ve hizmet geliştirme sürecinin parçası olarak gerekli çevresel etki değerlendirilmesi yapılmıyor.
- Atık yönetimi ve bertarafı gibi faaliyetlerimiz için gerekli tüm çevre izinleri, ruhsatları veya diğer gerekli belgeler alınmıyor.

Tedarikçilerin aşağıdakiler gibi şüpheli davranışlarını fark ediyorsunuz:

- Tedarikçiler ürünlerine izin verilmeyen ya da Çevre Eki'nde belirtildiği gibi yavaş yavaş kullanımdan kaldırılması gereken maddeler ekliyor.
- Tedarikçiler ürünlerinin tam malzeme kompozisyonunu açıklama konusunda isteksiz ya da çevre gerekliliklerini hafife alıyor.

Aşağıdakileri görüyorsunuz...

- Bir projeyi zamanında veya bütçeyi aşmadan tamamlamak için örneğin kimyasal güvenlik ve atık yönetimiyle ilgili çevresel endişeler göz ardı ediliyor.
- Tesislerimizde veya müşteri iş yerlerinde malzemeler uygun olmayan biçimde bertaraf ediliyor.
- Bir tedarikçi yasalar veya düzenlemeleri ya da KONE gerekliliklerini ihlal eden bir şekilde çalışıyor.



Kaynaklar

Çevresel taahhüdümüzün detayları için KONE'nin [Environmental Policy Statement](#).

Tedarikçilerimiz ve KONE personeli için çevresel gerekliliklerin detayları için KONE'nin [Environmental Annex](#).

İnsan Hakları

Genel Bakış

Aşağıdaki sözleşmelerde belirtilenler dahil tüm dünyada tanınan çalışma ve insan hakları standartlarına saygı duymayı ve bunları desteklemeyi taahhüt ediyoruz:

- İnsan Hakları Evrensel Bildirgesi
- Birleşmiş Milletler İş ve İnsan Hakları Kılavuz İlkeleri
- İş Yerindeki Temel İlkeler ve Haklarla İlgili ILO Beyannamesi dahil olmak üzere Uluslararası Çalışma Örgütü'nce tanımlanan temel işçi hakları
- Çok Uluslu Kurumlar İçin OECD Yönergeleri

Birleşmiş Milletler Küresel İlkeler Sözleşmesi'nin ve on ilkesini taahhüt eden bir imzacısı olarak, tüm teslimat zincirimizde, kendi operasyonlarımız, tedarikçiler, distribütörler ve iş ortakları dahil olmak üzere insan ve işçi haklarına saygı gösteririz.



Ne yapmanız gerekiyor?

- ✓ Taahhüt ediyoruz
Kişilerin İnsan Hakları Evrensel Bildirgesi'nde belirtilen temel insan haklarını desteklemeyi taahhüt ediyoruz.
- ✓ Tedarikçilerimizden ve ortaklarımızdan aynı küresel standartları uygulamalarını bekleriz.
- ✓ Her çalışanın hakları hakkında bilgi sahibi olmasını sağlarız.
- ✓ İşimiz boyunca insan hakları etkilerini belirler, değerlendirir ve önceliklendiririz ve bu etkileri sürekli bir şekilde önlemeye, hafifletmeye ve düzeltmeye çalışırız.
- ✓ Önemli haklarımızı İnsan Hakları Politikamızda açıklar ve ele alırız.

Çocuk işçi çalıştırmanın her biçimini yasaklarız.

Uluslararası Çalışma Örgütü'nün çocuk işçiliğiyle ilgili standartlarına uyuyoruz. Örneğin, 15 yaşın veya zorunlu okula gitme yaşının altındaki çalışanları (hangisi daha büyükse) işe almazız. Yasalarca izin verildiği durumlarda minimum yaş hafif işlerde daha düşük olabilir. Tehlikeli işler için minimum yaş her zaman 18'dir.

Çalışanlarımızın çalışma haklarını destekler ve iş ortaklarımızdan da aynısını bekleriz.

Çalışanların çıkarlarını temsil etmek ve toplu ya da bireysel olarak pazarlık etmek amacıyla bir kuruluş oluşturma veya bir kuruluşa katılma haklarına saygı duyarız.

KONE, çalışanlarının siyasi bir görüş benimseme özgürlüğüne saygı duyar ve değer verir.

Ancak diğer personelin siyasi görüşleriyle çalışma arkadaşlarını rahatsız etmesini önlemek amacıyla KONE tesisleri ve işle ilgili etkinliklerinde siyasi düşünceleri yansıtan faaliyet ve söylemlerden uzak dururuz.

Modern köleliğin her biçimini yasaklarız.

Bu, çalışanların işe katkıda bulunmayı özgürce tercih etmediği, ödünç işçilik, borç ödeme amaçlı veya hapiste çalışma gibi zorla yapılan işçiliğin her biçimini içerir. Çalışanları istekleri dışında çalışmaya zorlayan tehdit, şiddet, aldatma veya zorlamayı da yasaklarız.

Tedarikçilerimiz ve iş ortaklarımızı aynı standartlarda tutarız.



Tehlike işaretleri

Ürkütücü çalışma koşulları veya şüpheli davranışlar fark ediyorsunuz...

- İş yerlerinde suistimal, taciz veya cinsel ve/veya fiziksel şiddet bildirimleri.
- Çalışanlar tehlikeli veya hijyenik olmayan çalışma koşullarıyla karşı karşıya.
- Bir çalışanın resmi bir istihdam durumu veya iş unvanının olmaması.
- Yabancı çalışanlar daha düşük ücret alır ve daha az elverişli çalışma koşullarının olması.
- Tedarikçilerin çalışanlarının kimlik belgeleri tedarikçi tarafından alıkonuluyor.
- Alt yüklenicinin çalışanlarının maaşları zamanında ödenmiyor.
- Bir tedarikçinin, dış denetimlere veya uygulamalarına yönelik soruşturmalara direnç göstermesi.
- Malzemelerin veya ürünlerin kaynağı hakkında şeffaflığın eksik olması, kökenini izlemeyi ve etik uygulamaları garanti etmeyi zorlaştırması.



Kaynaklar

[International Bill of Human Rights](#)

[KONE Sustainability Report](#)

[United Nations Guiding Principles on Business and Human Rights](#)

[OECD Guidelines for Multinational Enterprises](#)

[KONE Human Rights Policy](#)

[Conflict Mineral Statement](#)

[ILO Declaration on Fundamental Principles and Rights at Work](#)



KONE, tartışmalı madenlerin duyarlı bir şekilde temin edilmesiyle ilgili olarak yürürlükteki tüm yasalara uyar. Ürünlerimizin çevresel yıkıma veya insan hakları ihlallerine katkıda bulunmamasını sağlamak için uğraşırız.

Gizlilik



Genel Bakış

KONE, kişisel verileri yürürlükteki yasalar uyarınca korumayı taahhüt eder. KONE'de kişisel verilerin her türlü kullanımı ve işlenmesi, ilgili kişilerle bağlantılı olarak yasalara uygun, adil ve şeffaf olmalıdır.

KONE'nin Kişisel Veri Koruma Politikası, kişisel verilerin KONE içinde nasıl işleneceğini belirtir. Kişisel veriler, yetkisiz kullanım ve ifşadan KONE'nin Siber Güvenlik Politikası'na uygun şekilde korunmalıdır.



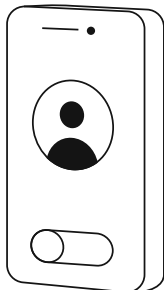
Ne yapmanız gerekiyor?

Kişisel veri nedir?

Kişisel veriler, tanımlanabilecek bir kişiyle ilgili ad, fotoğraf, iletişim bilgileri ve benzersiz cihaz ya da sistem kimliği gibi her türlü bilgidir.

Geri dönülemez biçimde toplanan, karma hale getirilen ve sahte verilerle değiştirilen ya da başka şekilde anonimleştirilen veriler artık kişisel veriler olarak değerlendirilmemektedir.

- ✓ Kişisel verileri işimizle, KONE'nin işle ilgili amaçlarıyla ilgili olduğunda ve/veya KONE'nin yasal veya sözleşmeden kaynaklanan yükümlülüklerini yerine getirmek için toplar, kullanır ve bunlara erişiriz.
- ✓ Kişisel verileri belirli bir amaçla topladığınızda, gelecekte hiçbir uyumsuz amaçla kullanmamanız gerekir. Kullanım amacını değiştirmek, ilgili kişileri yeni amaç konusunda bilgilendirmemizi veya onaylarını istememizi gerektirebilir.



Bir veri ögesi diğer verilerle birleştirilerek yeniden kişiyle ilişkilendirilebiliyorsa kendisi kişiyi tanımlamasa bile kişisel veri olarak kabul edilir.

Kişisel veriler, gizli tutulmalı ve yetkisiz kullanım veya ifşaya karşı korunmalıdır.

Hiçbir zaman KONE kişisel verilerinin özetlerini çıkarmamanız veya KONE kişisel verilerini herhangi bir kişisel BT uygulamasına veya depolama cihazına kopyalamamanız gerekir. KONE kişisel verilerinin, kişisel verilerin KONE'nin sağladığına eş değer bir şekilde işlenmesini ve korunmasını sağlamak için uygulanan yeterli yasal, kurumsal ve teknik korumalar olmadığı sürece KONE dışında herhangi bir şekilde ifşa edilmesi kesinlikle yasaktır.



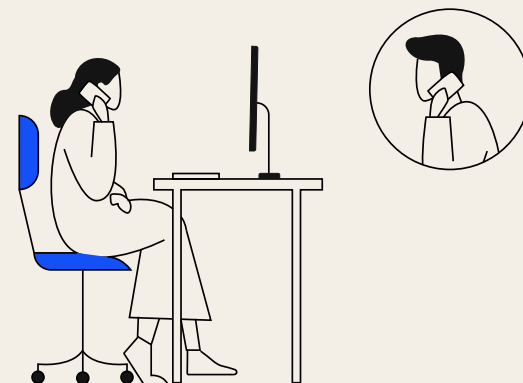
Tehlike işaretleri

Kişisel verilerin kötüye kullanıldığını fark ediyorsunuz, örneğin:

- KONE kişisel verilerini KONE'nin faaliyetleriyle ilgili olmayan amaçlarla kullanma.
- Kişisel verileri uygun sözleşmeye dayalı düzenlemeler olmaksızın KONE dışında satma veya başka şekilde ifşa etme.
- Kişisel verileri başta istihdam gibi tek, sonrasında pazarlama gibi başka, uyumsuz bir amaçla kullanma.

Bilgileri riskli bir şekilde paylaşma veya depolama, örneğin:

- Kişisel verileri KONE bünyesinde, işlerini veya KONE'den aldıkları görevi yapabilmeleri için kişisel verileri görmeleri gerekmeyen kişilerle paylaşma.
- Kişisel verileri KONE'nin onayladığı BT sistemleri dışında depolama veya paylaşma.
- Sağlık bilgileri gibi hassas verileri korumasız e-posta aracılığıyla paylaşma.



Kaynaklar

[Privacy Statement](#)

[Cybersecurity Policy](#)

[Personal Data Protection Policy](#)



Markamızı ve
varlıklarımızı koruruz

Dolandırıcılık ve Hırsızlık



Genel Bakış

KONE'nin varlıklarına ilişkin her türlü hırsızlık, dolandırıcılık, yolsuzluk veya başka türlü kötü kullanım yasaktır. Dürüstlük ve şeffaflık işimiz açısından temel niteliktedir.

Şirket fonları ile diğer varlıkları düzgün, duyarlı bir şekilde, beyan edilen ve yasal amaçları için kullanırız.

Stok, aletler, araçlar, yedek parçalar, veriler ve fikri mülkiyet dahil, KONE'nin tüm varlıklarını koruruz.

KONE'nin tüm finansal işlemlerini gerçek olaylara dayandırırız. Bu işlemleri doğru şekilde, zamanında kaydeder ve KONE'nin muhasebe standartları ile yürürlükteki diğer yerel kurallara uyarız.

Finansal ve finansal olmayan raporlama ve kayıtlar yanlış, yanıltıcı veya sahte girişler veya bilgiler içermemelidir.

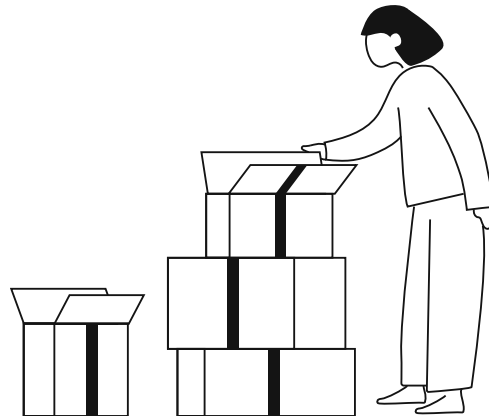


Ne yapmanız gerekiyor?



Dolandırıcılık ve hırsızlığı aşağıdaki yollarla engelleriz:

- Hem somut (ör. ambarlardaki yedek parçalar) hem de soyut varlıkların (ör. telefonlarımız veya dizüstü bilgisayarlarımızdaki veriler) güvenliğini sağlarız.
- Malzemeler, araçlar, stok ve hurdaya çıkarma dahil olmak üzere tüm varlıkların kullanımıyla ilgili şirket politikaları ve kurallarına uyarız.
- KONE varlıklarını kendi amaçlarımız için kullanmayız.
- KONE'deki işimizden ayrıldığımızda, beraberimizde hiçbir KONE gizli bilgisini götürmeyiz.
- Faturaları doğru şekilde, gerçek bir olaya dayandırarak, zamanında ve sözleşme koşulları uyarınca keseriz.
- KONE Muhasebe Standartları'na uyar ve gelirlerin abartılmamasını veya çok erken takdir edilmemesini sağlarız.
- Alacakları zamanı geldiğinde tahsil eder ve yan anlaşmalar yapmayız.
- Maliyetleri gerçek bir iş olayına dayandırarak doğru şekilde kayıt ve tahsis ederiz.
- Aldığımız faturaların doğru olmasını sağlar ve bu faturaları Yetki Devri Politikası ile Fatura Onay Politikası uyarınca onaylarız.
- İş seyahatiyle ilgili giderler ve harcamaların geri ödemesini Seyahat Politikası uyarınca yapar ve hiçbir kişisel maliyeti dahil etmeyiz.



Tehlike işaretleri

Süreçler ve politikaların göz ardı edildiğini fark ediyorsunuz.

Örneğin:

- İşler sözleşme ve/veya uygun yetki olmaksızın yapılıyor.
- Gelirler çok erken takdir ediliyor veya abartılıyor.
- Uygun onay süreçleri izlenmiyor.
- KONE aletleri veya araçları kişisel amaçlarla kullanılıyor.
- Stok ve malzeme hurdaya çıkarma ilkelerine ve süreçlerine uyulmuyor.
- Sizden mali denetimleri ve onayları devre dışı bırakacak şekilde bir işlemi kaydetmeniz, siparişleri ayırmanız veya ödeme yapmanız istendi.
- Gelirler veya maliyetler hedefleri karşılamak için yanlış tahsis edilmiş.
- Kişisel eşyalar/maliyetler için masraflar sunuluyor.

Kayıtlarda düzensizlik veya eksik bilgi var. Örneğin:

- Muhasebe kayıtlarında veya diğer varlık bakiyelerinde destekleyici kanıt yok.
- Hesaplarımızdaki sermaye harcamaları, varlıklar veya borçlar açıklanamıyor.
- Bir alt yükleniciden hizmetlerin bize sağlanmadığını (henüz) gösteren bir fatura alıyorsunuz.
- Test sonuçlarıyla ilgili herkese açık ifadeler şirket içi verilerle uyumsuz.



Kaynaklar

[Global Delegation of Authority](#)

[Global Purchasing Policy](#)

[KONE Global Travel Policy](#)

[Fraud Risk Policy](#)

[Global Financial Reporting Policy](#)

Siber güvenlik

Genel Bakış

KONE olarak siber güvenliği taahhüt ederiz. Değerli bilgiler, araçlar ve dijital varlıkları kullanırken, geliştirirken veya sürdürürken uygun şekilde hareket etmek bizim sorumluluğumuzdadır.

Politikamız KONE işlerini verimli bir şekilde gerçekleştirmek için gereken bilgilerin uygun biçimde korunmasını sağlamaktır.

Sistemleri ve ürünleri siber güvenlik tehditleri ve hassasiyetlerine yönelik yayım ve izlemeden önceki güvenlik testleri dahil yerleşik güvenlik ilkelerine göre geliştiririz.

KONE Siber Güvenlik Politikası ve Çalışan Siber Güvenlik Standardı'nda daha fazla bilgi bulabilirsiniz.



Ne yapmanız gerekiyor?

Şirket varlıklarımız bilgisayarlar, tabletler, telefonlar, e-posta ve yazılım uygulamaları gibi şirketin verdiği cihazları içerir.

KONE'den aldığınız tüm bilgiler, teknolojiler ve araçlar KONE'nin mülkiyetinde kalır.

Araçları ve teknolojiyi uygun, yasal ve KONE politikalarına ve talimatlara uygun bir şekilde kullanmak ve yönetmek ile sorumlusunuz. Size atanan zorunlu siber güvenlik eğitimini tamamlamanız gerekmektedir.

Yasalarca izin verildiğinde KONE, iletişim dahil şirket araçları ve teknolojisinin çalışanlarca kullanımını izleme ve inceleme hakkını saklı tutar.

Tedarikçilerle çalışıyorsanız:

KONE tedarik zinciri için tanımlanan siber güvenlik yönergelerine uyun. Uygun bir güvenlik risk değerlendirmesi yapılmasını ve ilgili güvenlik kontrollerinin buna göre atanmasını sağlayın. Ayrıca tedarikçilerin güvenlik gerekliliklerimizin farkında olduğundan ve bunları anladığından emin olun.

Ürün, yazılım veya BT geliştirmeden sorumlusunuz:

Güvenli geliştirmeye yönelik KONE yönergelerini izleyin. Geliştirme projesinin erken aşamalarından itibaren geliştirme yaşam döngüsü boyunca uygun güvenlik denetimlerinin yapıldığından emin olun.

Yetkisiz ifşayı engellemek için tüm bilgileri uygun özeni göstererek ele alın:

- ✓ Güçlü parolalar kullanın ve parolalarınızı başka kimseye vermeyerek koruyun.
- ✓ Bilgi kaynaklarının kazayla silinme, kötü amaçlı yazılımlar ve yetkisiz kullanım veya değiştirmeden korunduğundan emin olun.
- ✓ KONE bilgilerini depolamak, iletmek ve yedeklemek için yalnızca KONE'nin onayladığı sistemleri ve araçları kullanın.
- ✓ KONE'nin işlerini yapmak için yalnızca iş hesaplarınızı ve e-postanızı kullanın.
- ✓ Güvenlik kontrollerinin etkinliğini aşmak veya sınırlamak yasaktır. Buna, port taraması yapmak, herhangi bir ağ izlemesi yapmak ve KONE ağındaki uygunsuz komutları gözlemlemek ve kullanmak dahildir.



Tehlike işaretleri

KONE hesabınızı güvende tutun. Şunları yapmayın:

- KONE hesabınızı veya şifrelerinizi başka biriyle paylaşmayın veya başka bir yerde kullanmayın.
- Başka birisinin kullanıcı hesaplarına girmeye veya sistem güvenlik kontrollerini atlamaya çalışmayın.
- KONE e-posta adresinizi özel amaçlarla kullanmayın.
- USB sürücülerini veya internet yönlendiricileri gibi yetkisiz ya da bilinmeyen cihazları KONE'nin şirket içi ağına veya cihazlarına bağlamayın.
- İş araçlarınızı yasadışı, taciz edici, hakaret edici, müstehcen veya başka bir uygunsuz içeriği göndermek, saklamak veya erişmek için kullanmayın.

KONE bilgilerini koruyun. Şunları yapmayın:

- KONE bilgilerini KONE sistemlerinin dışında paylaşmayın veya saklamayın, örneğin kişisel sosyal medya veya depolama hizmetlerini kullanarak yapmayın.
- Ticari sırlar veya gizli, kişisel ya da başka şekilde hassas KONE'yle ilgili bilgileri açıklamayın veya herkese açık hale getirmeyin.
- KONE'den ayrıldığınızda, beraberinizde KONE ile ilgili herhangi bir gizli bilgi götürmeyin veya kullanmayın.
- İş e-postalarınızı KONE dışına, örneğin kişisel e-postanıza göndermeyin.

Siber güvenlikle ilgili sorunları bildirme:

Şüpheli bir e-posta bağlantısını veya ekini açtıysanız veya Outlook'unuzda veya bilgisayarınızda garip bir şey görüyorsanız, e-postayı Outlook'taki e-posta bildirme düğmesine tıklayarak daha fazla inceleme için gönderin veya hemen Ask IT ile telefonla iletişime geçin.

Herhangi bir şüpheli veri ihlali veya KONE ürünlerinin veya çözümlerinin hacklenmesini hemen KONE'nin Siber Güvenlik ekibine security@kone.com adresinden bildirin.



Kaynaklar

[Cybersecurity Policy](#)

[Cybersecurity policy statement](#)

[Employee Cybersecurity Standard](#)

[Cybersecurity Rules](#)

Fikri Mülkiyet ve Gizlilik



Genel Bakış

Bilgi, veri ve fikri mülkiyet hakları değerli kurumsal varlıklardır ve iş dünyası için giderek daha önemli hale gelmektedir. KONE varlıklarının korunması ve uygun kullanımı için en iyi uygulamaları izleriz.

Ayrıca başkalarına ait fikri mülkiyet hakları ve herkese açık olmayan bilgilere de saygı gösterir ve bu tür bilgileri uygun özeni göstererek işleriz.



Ne yapmanız gerekiyor?

Fikri mülkiyet hakları şunlardır:

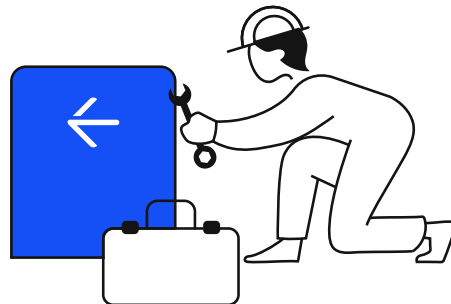
KONE patentleri, ticari sırlar, ticari markalar, telif hakları ve marka.

Dikkatlice yönetip korumamız gereken diğer soyut varlıklar gizli müşteri, fiyatlandırma, AR-GE ve strateji bilgileridir.

KONE'nin fikri mülkiyetini ve soyut varlıklarını koruma, yönetme ve ifşa etme konusunda en iyi uygulamalardan yararlanırsınız. Örneğin:

- ✓ Yetkimiz olmadığı sürece KONE gizli bilgilerini ifşa etmeyiz.
- ✓ Bilgileri üçüncü taraflarla paylaşırken, neyin, ne amaçla paylaşılması gerektiğini anlamamız ve sözleşmeye dayalı uygun koruma ve kullanım sınırlamalarının uygulandığından emin olmamız gerekir.
- ✓ KONE'nin markası ve ticari markaları KONE'nin işi için esastır ve bunlar her zaman KONE'nin Ticari Markalar, Ticaret İsimleri, Alan Adları Politikası, Marka Politikası ve Marka Yönergeleri'ne uygun olarak kullanılmalıdır.
- ✓ Şirket içi belgeleri Veri Yönetimi Politikası uyarınca herkese açık, şirket içi, gizli veya çok gizli olarak sınıflandırır ve bunlara buna uygun şekilde erişiriz.

- ✓ Başkalarına ait fikri mülkiyet hakları ve herkese açık olmayan bilgilere saygı gösteririz. Örneğin, materyalleri telif haklarını ihlal edecek şekilde yüklemeyiz veya indirmeyiz.
- ✓ Üçüncü taraf bilgilerini yürürlükteki yasaların yanı sıra KONE'nin sözleşmeden kaynaklanan yükümlülükleri uyarınca kullanmayı, yönetmeyi ve ifşa etmeyi taahhüt ederiz.



Tehlike işaretleri

KONE'nin gizli veya özel bilgilerini ya da diğer varlıklarını üçüncü taraflarla paylaşmanız gerekiyor ise:

- Mutlaka KONE bilgilerinin/varlıklarının kullanılmasını ve daha fazla ifşa edilmesini kısıtlayan gizlilik anlaşması (NDA) veya hükümler gibi ilgili korumalar uygulayın.
- Hangi KONE varlıklarını paylaşıp hangilerini paylaşamayacağınızı anladığınızdan emin olun. Emin değilseniz tavsiye isteyin.
- Fabrika ve AR-GE çizimleri gibi hassas bilgileri uygun yetkiniz olmadan ifşa etmeyin.
- Bir üçüncü taraf referans olarak KONE'nin adını veya logosunu kullanmak isterse izin verip vermemeye karar vermek ve doğru adımların atıldığından emin olmak için Ortak Referans Kılavuzu'na bakın.

Bir üçüncü tarafın özel bilgilerini KONE içinde ya da üçüncü taraflarla paylaşmak istiyorsanız:

- KONE'nin bilgi sahibiyle olan sözleşmemiz kapsamında bilgileri ifşa etme hakkı olduğundan emin olun.

KONE tedarikçileriyle sözleşme yapıyorsanız:

- KONE'nin tedarikçiden herhangi bir yazılım veya kaynak kodu için yeterli mülkiyet ya da lisanslama haklarını aldığından emin olun.
- Tedarikçilerin KONE'yle olan işlerini yalnızca KONE Ortak Referans Kılavuzu uyarınca referans göstermesini sağlayın.



Kaynaklar

[Data Governance Policy](#)

[Trademarks, Trade Names and Domain Names Policy](#)

[KONE Partner Reference Guide](#)

[KONE Brand Guidelines](#)

[KONE Brand Policy](#)

Harici İletişim



Genel Bakış

Dışarıya nasıl ve ne ilettiğimiz önemlidir. İyi planlanmış ve sunulan iletişim, KONE'nin iş hedeflerini destekler, çalışanların bağlılığını ve verimliliğini artırır ve sonuçta müşterilerimizin deneyimlediği hizmet kalitesini artırır.

Her zaman doğru, önyargısız, tutarlı ve zamanında bilgiler sağlamayı taahhüt ederiz.

Harici iletişimlerimizi şu ilkelere göre gerçekleştiririz:

- Katılımcılık
- Çabukluk
- Doğruluk
- Tutarlılık
- Açıklık

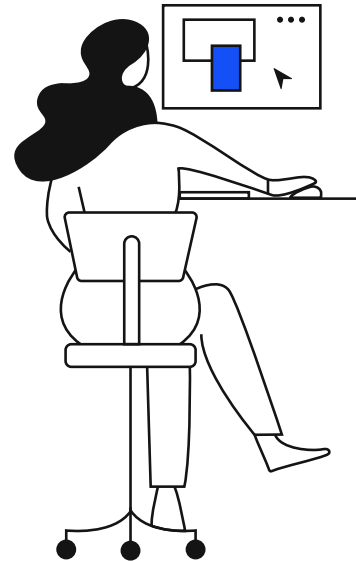


Ne yapmanız gerekiyor?

Bilgilerin uygun biçimde açıklandığından ve gizliliğin öncelikli olarak kaldığından emin oluruz.

- alnızca KONE adına konuşur ve yetkimiz olduğunda kamu açıklamaları yaparız.
- Kendi siyasi faaliyetlerimizi veya görüşlerimizi KONE'ninkilerimiz gibi göstermeyiz.
- Pazarlama materyallerimiz dahil tüm harici iletişimlerde doğrulukla hareket eder ve hiçbir zaman kimseyi ürünlerimiz, hizmetlerimiz ya da iş veya finansal görünümümüz hakkında yanıltmaya ya da başka şekilde yanlış iddialarda bulunmaya çalışmayız.
- Şirket bilgilerine ilişkin açıklamaları eksiksiz ve zamanında olacak şekilde, halka açık şirket olarak KONE için geçerli yasal gereklilikler uyarınca gerçekleştiririz.

Daha fazla bilgi için [Disclosure Guidelines](#) 'ne bakın.



Sosyal medyayla ilgili temel kurallar

- ✓ İster KONE'ye ister KONE ile paylaşan bir üçüncü tarafa ait olsun gizli, kişisel, özel veya ticari olarak hassas bilgileri çevrimiçi olarak yayımlamayız.
- ✓ KONE ürünlerini ve hizmetlerini sosyal medya dahil, kamuya açık olarak desteklersek KONE ile olan ilişkimizi mutlaka net bir şekilde iletiriz.
- ✓ Bir sosyal medya sitesinde kendimizi KONE çalışanı olarak tanıtırsek saygılı davranır ve [KONE Social Media Policy](#)'na uyarız.



Tehlike işaretleri

Kuralları öğrenin ve şu durumlarda dikkatli olun:

- Sizden gizli, özel veya ticari açıdan hassas bilgileri açıklamanız isteniyor.
- Basından bir analist veya mensup sizinle iletişime geçerek şirketle ilgili herhangi bir konuda beyanınızı ya da fikrinizi istiyor.
- Promosyon veya pazarlamayla ilgili materyalleri bir araya getiriyorsunuz.
- KONE'de bir kriz meydana geldi ve belirlenen sözcü sizsiniz.
- Bir konferansta veya kamuya açık etkinlikte uzmanlığınızla ilgili konuşmaya davet edildiniz.
- Basına KONE'nin ürünleri veya hizmetleri hakkında beyanlarda bulunuyorsunuz.



Kaynaklar

- [Disclosure Policy](#)
- [Disclosure Guidelines](#)
- [Global Social Media Policy](#)
- [KONE Social Media Guidelines](#)
- [Global Crisis Communications Manual](#)

İçeriden Bilgi Sızdırma

Genel Bakış

KONE, halka açık bir şirket olarak içeriden bilgi sızdırmayla ilgili yürürlükteki borsa yasaları ve kurallarına uymalıdır. İşimizi yaparken, KONE hakkında açıklanırsa KONE'nin hisseleri gibi finansal araçlarının değerini etkileyebilecek gizli bilgiler edinebiliriz.

Gizli bilgileri kendiniz veya başka bir kişi için ekonomik kazançlar sağlamak amacıyla finans araçları ticaretinde kullanamazsınız. Ayrıca gizli bilgiler, ilgili kişi yetkili bir alıcı olmadıkça başka bir kişiye açıklanamaz.

Yükümlülüklerin ihlali anlamına gelen her türlü eylemin para cezaları, idari yaptırımlar ve cezalar, ayrıca aleyhinizde ceza yasası yaptırımları dahil olmak üzere ciddi sonuçları olabilir.

Kamuya açıklanırsa KONE'nin veya başka bir şirketin finansal araçlarını etkileyebilecek gizli bilgiler yayımlanana ya da başka şekilde halka açıklanana kadar gizli tutulmalıdır.



Ne yapmanız gerekiyor?

İçeriden alınan bilgi nedir?

İçeriden alınan bilgi, bir şirket ya da hisseleri veya diğer finansal araçlarıyla ilgili, yayımlanmamış veya başka şekilde kamuya açık hale getirilmemiş ve kamuya açıklanırsa ilgili finansal aracın fiyatını dikkate değer ölçüde etkileyebilecek her türlü kesin bilgi anlamına gelir.

İçeriden alınan bilgi KONE'ye ek olarak başka bir şirket veya ilgili finans araçlarıyla ilgili olabilir.

İçeriden bilgi aldıysanız şunları yapmanız yasaktır:

- ✗ Doğrudan veya dolaylı olarak içeriden aldığınız bilgileri kendi hesabınıza ya da başka birisi hesabına bir finansal araç satın alırken veya satarken kullanma (içeriden anlaşma).
- ✗ Başka bir kişiye içeriden bilgi vermesini önerme.
- ✗ Yetkili olmadığınız sürece içeriden aldığınız bilgileri ifşa etme.



Bazı bilgilerin içeriden alınan bilgi olup olmadığından ya da bu tür bilgileri açıklayıp açıklayamayacağımdan emin değilsem Hukuk veya Yatırımcı İlişkilerinden tavsiye isterim.



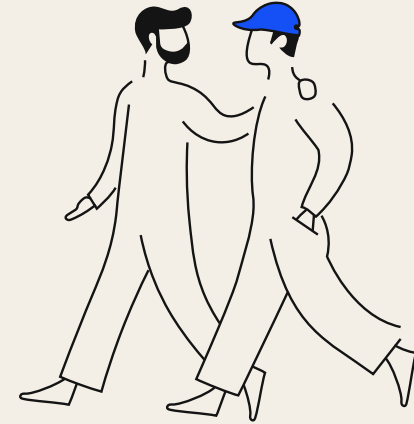
Tehlike işaretleri

Yanlışlıkla içeriden bilgiler edindiniz:

- KONE veya başka şirketlerle ilgili herkese açık olmayan bilgileri, bunları menkul kıymet alım satımında kullanabilecek iş ortaklarınız, ailenizin üyeleri veya arkadaşlarınızla paylaşmanız yasaktır. Bilgiyi içeriden ister isteyerek ister yanlışlıkla edinmiş olun bu kural geçerlidir.

Birisi sizden işle ilgili tavsiye istiyor:

- İş ortaklarınız, aile üyeleriniz veya arkadaşlarınıza kamuya açıklanmamış bilgileri temel olarak KONE'nin finansal araçlarını veya başka finansal araçları satın alma ya da satma konusunda önerilerde bulunmanız veya "ipuçları" vermeniz yasaktır.



Kaynaklar

Daha fazla tavsiyeyi [KONE Insider Policy](#)'nda bulabilirsiniz.

Bir uyumluluk sorununu bildirme



Doğrudan iletişim:

Yönetici, Yerel Yönetim, İnsanlar & İletişim veya Hukuk



Uyumluluk için Direkt E-posta:

Global: compliance@kone.com

Çin: gcn.compliance@kone.com

Amerika: AmericasCompliance@kone.com



Uyumluluk Hattı:

Etik ve Uyumluluk İtranet Sayfası/Rapor Endişeleri, veya kone.com.



Kişisel veri ihlalleri:

security@kone.com

Konuşun ve sorun bildirin

Bir sorun hakkında konuşmanın ve sorunu bildirmenin rahatsızlık verici ve stresli olabileceğini biliyoruz, bu nedenle bildirimleri en yüksek gizlilikle ele alıyoruz. Yanlış bir eylemin söz konusu olup olmadığından emin değilseniz güvende olduğunuzu, sizi desteklediğimizi ve dinlediğimizi düşünmenizi istiyoruz. Topladığımız bilgilere göre adil ve çabuk bir şekilde hareket edeceğimize inanabilirsiniz.

KONE bir Davranış Kuralları ihlalinin iyi niyetle bildiren bir kişiye karşı herhangi bir biçimde misillemeyi hoş görmez.



Kaynaklar

[KONE Compliance Speak-Up Guidelines](#)

Etik Karar alma

Nasıl hareket edeceğinizi bilmediğiniz bir durumla karşı karşıya kaldığınızda, yönlendirme için 5 sorumuzu hatırlayın.

Bu sorular, dürüstlük, bütünlük ve adil olmayı göz önünde bulundurarak etik bir şekilde karar vermenize yardımcı olacaktır.

5 REHBERLİK SORUSU

Her soruya **Evet** yanıtını veriyorsanız sonraki adıma geçin

Bu size doğru geliyor mu?

Yasalara ve mevzuata uygun mu?

KONE Davranış Kuralları, politikaları ve değerleri ile örtüşüyor mu?

Yöneticiniz uygun görür müydü?

Davranışınızı yerel haberlerde veya sosyal medyada görseniz kendinizi rahat hissedermiydiniz?



Verdiğiniz karar etik ve duyarlıdır.



Sorulardan herhangi birine Hayır yanıtını vererseniz DURUN ve Hukuk veya Uyumluluk departmanına SORUN (compliance@kone.com)



Versiyon 6.0

Nisan 2024 © KONE Corporation

Dedicated to
People Flow™