

KONE

Кодекс ділової поведінки KONE

Доброчесність у всьому, що ми робимо

Dedicated to
People Flow™

Зміст

Звернення нашого Президента та CEO	3
Мета та сфера застосування	4
Ми ведемо бізнес чесно та етично	6
Конфлікт інтересів	7
Корупція	9
Дотримання правил конкуренції	11
Дотримання правил торгівлі	13
Комплексна перевірка третіх сторін	15
Ми діємо з турботою та повагою	17
Робоче місце та здоровий спосіб життя	18
Охорона здоров'я та безпека	20
Дотримання екологічних норм	22
Права людини	24
Конфіденційність	26
Ми захищаємо наш бренд та активи	28
Шахрайство та розкрадання	29
Кібербезпека	31
Інтелектуальна власність та конфіденційність	33
Зовнішні комунікації	35
Промислова таємниця	37
Висловіться та висуньте проблему	39
Етичне прийняття рішень	40



Шановні колеги!

Чесність та етична поведінка впродовж багатьох років є фундаментом успіху компанії KONE. Вони лежать в основі нашої співпраці з клієнтами, діловими партнерами та колегами у всьому світі. Ці принципи є невід'ємною частиною нашої корпоративної культури.

Кодекс ділової етики KONE Code of Conduct визначає правила відповідальної та етичної поведінки, які очікуються від співробітників та підрозділів компанії KONE. Ми повинні застосовувати найвищі етичні стандарти в усьому, що ми робимо. Повністю дотримуючись цього Кодексу, ми сприяємо створенню атмосфери довіри, поваги та відповідальності. Саме так ми надихаємо тих, хто нас оточує, зберігаємо конкурентну перевагу та реалізуємо нашу стратегію лідера у сфері сталого розвитку.

Етика та дотримання вимог законодавства є життєво важливими для побудови довіри з нашими клієнтами. Наші цінності - Турбота, Клієнт, Співпраця та Відвага - визначають кожне наше рішення. Кодекс поведінки допомагає нам зробити правильний вибір, особливо коли ми опиняємося на роздоріжжі. Він також підтримує наше прагнення створити інклюзивне робоче середовище, де кожен почувається в безпеці, висловлюючи свою думку.


Наша вірність Кодексу не підлягає обговоренню. Якщо ви стали свідком того, що хтось порушує правила, висловлюйте своє занепокоєння та відстоюйте те, що є правильним. Висловлюватися дуже важливо. Будьте впевнені, що ваше повідомлення буде розглянуто конфіденційно. Я хочу, щоб ви всі знали, що я особисто дуже твердо стою на позиції етичної ділової поведінки. У компанії KONE ми дуже серйозно ставимося до всіх порушень Кодексу поведінки, і порушення Кодексу матиме наслідки.

Вчиняти правильно - це означає вести хороший бізнес. Кожен з нас відіграє вирішальну роль у підтримці наших цінностей та розвитку нашої сильної корпоративної культури. Давайте й надалі працювати чесно та етично, закладаючи основу для інноваційного бізнес-середовища, яке принесе користь нашим клієнтам, нашій компанії та майбутнім поколінням.

З найкращими побажаннями,

Філіп Делорме

President and CEO



Повідомлення
від нашого
Президента
та CEO

Мета та сфера застосування

Мета

Наш Кодекс поведінки слугує набором керівних принципів, які допомагають нам приймати правильні рішення в наших щоденних робочих завданнях, де б ми не знаходилися. Ми знаємо, що справедливе, чесне та добросовісне ведення бізнесу створює здорове робоче середовище та зміцнює довіру з нашими клієнтами та діловими партнерами.

Кодекс поведінки допомагає нам усім залишатися в рамках єдиних правил, визначаючи очікувану відповідальну та етичну поведінку співробітників і компаній KONE.

Компанія KONE зобов'язується повністю дотримуватися всіх застосовних законів і нормативних актів. Цей Кодекс ділової поведінки не замінює і не відмінює місцеві закони та правила.

Компанія KONE з розумінням ставиться до культурних норм і звичаїв країн, в яких ми працюємо. Однак, якщо такі норми та звичаї суперечать цьому Кодексу поведінки, співробітники повинні дотримуватися Кодексу.

Сфера застосування

Кодекс ділової поведінки KONE Code of Conduct поширюється на всіх директорів, посадових осіб, менеджерів та працівників компанії KONE у всьому світі, а також на членів правління всіх компаній KONE. Він охоплює всі дочірні компанії, філії та інші організації, де компанія KONE здійснює управлінський контроль.

Кожен з нас зобов'язаний прочитати, зрозуміти та дотримуватися Кодексу поведінки та пов'язаних з ним політик.

Порушення Кодексу поведінки може призвести до дисциплінарних стягнень аж до звільнення.

Відповідальність починається з вас

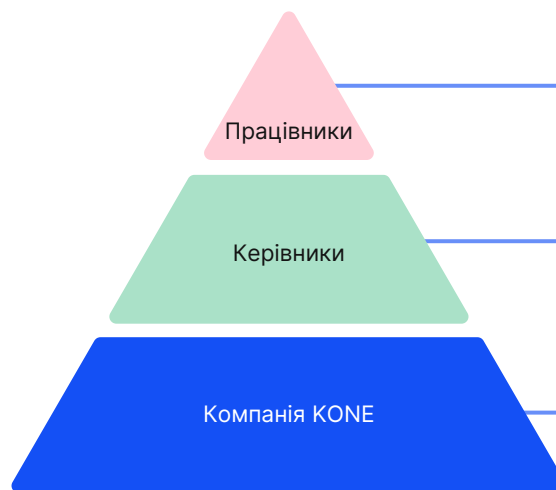


Є кілька обов'язків, які ми всі спільно несемо:

- ✓ Діяти чесно
- ✓ Прочитати та зрозуміти Кодекс поведінки
- ✓ Уникати поведінки, яка може призвести до незаконних дій або завдати шкоди репутації компанії KONE
- ✓ Висловлювати занепокоєння та задавати питання, коли щось здається неправильним

Коли окремі співробітники проявляють лідерські якості, вся наша організація успішно розвивається. Ми всі відіграємо важливу роль у створенні здорової культури на робочому місці та у чесному веденні бізнесу.

Поговоріть зі своїм керівником, відділом комплаєнсу, юридичним відділом або відділом по роботі з персоналом та комунікацій, щоб отримати відповіді на складніші запитання.



Ставтеся до своїх колег з турботою та повагою. Знайте правила і говоріть, якщо щось здається неправильним.

Ведіть свою команду за прикладом та формуйте культуру KONE. Беріть на себе та членів своєї команди відповідальність за дії відповідно до Кодексу поведінки. Відіграйте важливу роль у вирішенні питань та належному ескалюванні справ.

Дотримання вимог - справа кожного. Постійно діючи зі чесністю, ми можемо зберегти довіру та досягти стійкого успіху у бізнесі з нашими клієнтами.

A group of four business professionals (three men and one woman) are standing in a modern office with large glass windows. They are looking at documents and talking. The woman is on the left, wearing a brown blazer and light-colored pants. The man next to her is wearing a white shirt and dark pants. The man in the center is wearing a blue blazer and dark pants. The man on the right is wearing a blue blazer and dark pants. They are all looking at documents held by the man in the center. The background shows a modern office building with glass windows and a courtyard area.

Ми ведемо бізнес
чесно та етично

Конфлікти інтересів



Огляд

Що таке конфлікт інтересів?

Конфлікт інтересів виникає, коли наші особисті інтереси конфліктують з нашими робочими обов'язками або інтересами KONE.

Ми завжди діємо з урахуванням найкращих інтересів KONE і активно уникаємо всіх конфліктів інтересів. Ми не дозволяємо нашим особистим інтересам впливати на будь-які бізнес-рішення, які ми приймаємо від імені KONE.

Ми своєчасно повідомляємо про будь-які фактичні або потенційні конфлікти інтересів нашому керівнику, відділу кадрів та комунікацій, юридичному відділу або відділу комплаєнсу.



Що вам потрібно знати?

Ми захищаємо інтереси KONE та нашу власну індивідуальну репутацію, виявляючи і контролюючи реальні та потенційні конфлікти інтересів. Це допомагає нам уникнути ситуацій, коли наші наміри та/або лояльність можуть бути поставлені під сумнів.

Ми знаємо ...

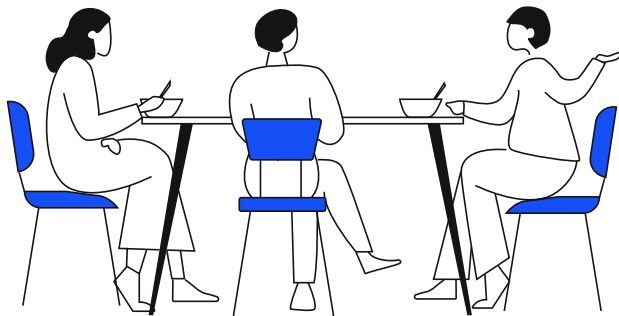
- ✓ Очікується, що в робочий час ми повністю присвячуємо себе бізнесу компанії KONE. Слід уникати будь-якої другорядної, особистої діяльності, яка може негативно вплинути на інтереси компанії KONE.
- ✓ Наші процеси, такі як підбір персоналу, розвиток кар'єри, система компенсацій та закупівель, є чесними та справедливими, тобто на наші рішення не впливають особисті стосунки.

Як співробітник...

Я приймаю рішення в найкращих інтересах компанії KONE. Я повинен повідомляти про будь-який потенційний або фактичний конфлікт своєму керівнику, у відділ кадрів та комунікацій, юридичний відділ або відділ комплаєнсу.

Як керівник...

Я відповідаю за забезпечення належного виявлення потенційних конфліктів інтересів та вжиття відповідних заходів для вирішення будь-якого конфлікту, які можуть включати допомогу відділу кадрів та комунікацій, юридичного відділу або відділу комплаєнсу, якщо це необхідно.



Червоні прапори

Важливо вміти розпізнавати потенційні конфлікти та повідомляти про них.

Приклади ситуацій, що вимагають розкриття інформації, включають:

- Ви маєте намір працювати за сумісництвом за межами компанії KONE.
- Ви маєте намір стати членом правління компанії-конкурента, постачальника або партнера компанії KONE.
- Ви надаєте послуги, поза своєю роллю співробітника KONE, конкуренту або потенційному чи поточному постачальнику чи клієнту компанії KONE.
- Ви маєте або знаєте про члена сім'ї, який має значний інтерес (наприклад, право власності) у конкурента або постачальника компанії KONE.
- У вас є член сім'ї, який працює у конкурента або у клієнта чи постачальника компанії KONE, з яким ви маєте справу, виконуючи свої обов'язки в компанії KONE (наприклад, ви берете участь у виборі постачальника).
- Ви використовуєте своє власне положення в KONE або конфіденційну інформацію KONE для підтримки власних приватних інтересів або інтересів друга чи члена сім'ї.
- Ви маєте особисті або родинні стосунки з колегою, який прямо чи опосередковано є керівником або підлеглим.
- Ви берете участь у прийнятті рішення про працевлаштування члена сім'ї або друга.

Член сім'ї або сімейні відносини відносяться до батьків, подружжя, партнера, дитини, брата / сестри, двоюрідного брата / сестри, дядька / тітки співробітника KONE.



Ресурси

[Anti-bribery and corruption policy](#)

Корупція



Огляд

Ми не беремо участі в неналежних або корупційних ділових угодах з будь-якими третіми сторонами, включаючи клієнтів, посередників, дистриб'юторів, постачальників і субпідрядників.

Ми проводимо належну комплексну перевірку та знайомимося з усіма третіми сторонами, з якими маємо справу.

Ми не даємо і не приймаємо хабарів або «відкатів». Ми також не робимо платежів за сприяння (неофіційні платежі або вигоди, що надаються державному службовцю, наприклад, для отримання дозволу або сприяння діловій угоді).

Ми гарантуємо, що будь-які подарунки або прояви корпоративної гостинності, які ми пропонуємо третім особам або приймаємо від них, є скромними, доречними та відповідають закону і правилам нашої компанії.

Коли ми співпрацюємо з регуляторами та державними службовцями, ми дотримуємося високих етичних стандартів та діємо відповідно до всіх чинних законів та правил.

Ми не робимо жодних внесків на політичні потреби і гарантуємо, що всі пожертви та спонсорство є доречними та схваленими відповідно до правил нашої компанії.

Ми дотримуємося всіх чинних законів та правил проти відмивання грошей, фінансування тероризму та ухилення від сплати податків.



Що вам потрібно знати?

Що таке хабар?

Хабар - це платіж, подарунок, послуга або будь-яка інша цінність, яку пропонують, приймають або вимагають в обмін на неправомірну перевагу. У компанії KONE суворо заборонено пропонувати, вимагати або приймати хабарі.

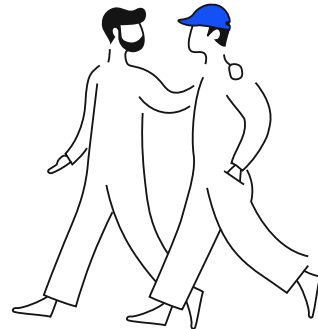
Щоб подарунки, корпоративна гостинність, спонсорство та пожертви не розглядалися як потенційні хабарі, ми завжди перевіряємо, чи мають вони законну ділову мету, чи є доречними та чи схвалені відповідно до політики та правил нашої компанії.

Ми відхиляємо будь-які вимоги або пропозиції неналежних платежів, подарунків або послуг і негайно повідомляємо про них юридичний відділ або відділ комплаєнсу.

- ✓ Державні службовці, такі як представники уряду, працівники державних установ або державних компаній, підпадають під дію більш суворих правил боротьби з хабарництвом, тому ми приділяємо особливу увагу нашим відносинам з ними.
- ✓ Ми не виплачуємо або не пропонуємо вигоди державним службовцям з метою спроби вплинути на них.
- ✓ Ми не займаємося впливовим лобіюванням або недозволеним лобіюванням.
- ✓ Компанія KONE не надає кошти або ресурси прямо чи опосередковано політичним кампаніям, партіям, кандидатам, державним службовцям або їхнім помічникам. Ми не використовуємо приміщення або робочі заходи компанії KONE для політичної діяльності або цілей.

Постачальникам, агентам, консультантам, дистриб'юторам та іншим посередникам суворо заборонено брати участь у хабарництві або інших корупційних діях від нашого імені.

Ми очікуємо, що такі треті сторони будуть дотримуватися такого ж рівня етики та відповідності, як і компанія KONE, і вимагаємо від них підписання відповідного Кодексу поведінки постачальника/дистриб'ютора KONE або еквівалентного документу.



Червоні прапорці

Ви спостерігаєте або співпрацюєте з бізнес-партнерами, які...

- Відмовляються зобов'язатися дотримуватися нашого Кодексу поведінки для постачальників або дистриб'юторів.
- Ви підозрюєте, що вони можуть бути втягнуті в незаконну або неетичну практику.
- Пропонують компанії KONE незаконні або неетичні ділові домовленості.
- Не бажають ділитися інформацією про свою корпоративну структуру або структуру власності.
- Намагаються вплинути на ваші ділові рішення, наприклад, обіцяючи неналежні подарунки або вигоди вам або компанії KONE, або стверджуючи, що вони мають особливий вплив на клієнтів або державних службовців.

Підозріла ділова активність, така як

- Клієнт просить KONE прийняти платіж від третьої сторони, з якою у KONE немає договірних відносин, або яка розташована в іншій країні.
- Керівник будівельного об'єкту вимагає оплату в обмін на прихильність до компанії KONE.
- Державний службовець вимагає неофіційний платіж для вивільнення нашого обладнання або деталей з митниці, або для прискорення дозволів або віз.
- Співробітник KONE організовує для клієнта повністю оплачену поїздку на завод KONE, під час якої кілька днів просто присвячуються огляду визначних пам'яток з членами сім'ї.
- Клієнт пропонує оплатити KONE готівкою.
- KONE здійснює оплату за послуги або товари до того, як вони будуть виконані або доставлені.
- На вас тисне колега, постачальник або клієнт:
 - о скористатися послугами певної третьої сторони
 - о обійти відповідні процеси відбору та затвердження
 - о найняти друга або члена сім'ї
 - о зробити пожертву на користь певної благодійної організації



Ресурси:

[KONE Global Instructions on Sponsorship & Donations](#)

[Instructions on Gifts & Corporate Hospitality](#)

[Compliance requirements for factory visits](#)

Дотримання правил конкуренції



Огляд

Ми підтримуємо чесну та здорову конкуренцію в усьому, що ми робимо. Ми рішуче налаштовані дотримуватися всіх застосовних правил конкуренції в усіх наших починаннях.

Конкуренти порушують правила конкуренції, коли координують свою поведінку на ринку (наприклад, фіксують ціни або розподіляють ринки).

Правила конкуренції також порушуються, коли надзвичайно сильна компанія зловживає своєю ринковою домінуючою позицією.



Що вам потрібно знати?

Важливо, щоб ви розуміли, як правила дотримання конкуренції впливають на бізнес KONE, щоб ви могли впізнавати неналежні бізнес-практики, гарантувати, що ваша власна поведінка відповідає законам про конкуренцію, та уникати угод, які порушують справедливу конкуренцію.

Порушення правил дотримання конкуренції може призвести до дуже серйозних наслідків як для KONE, так і для його співробітників. Наслідки можуть включати великі штрафи, цивільні вимоги про відшкодування з боку клієнтів, кримінальні санкції для співробітників та серйозне пошкодження репутації KONE.

Ми ніколи не беремо участь в антиконкурентних угодах або картелях. Ми не ...

- ✗ Не займаємося фіксацією цін, тобто ми не домовляємося про ціни, знижки або маржі з конкурентами.
- ✗ Не займаємося махінаціями з тендерами, що передбачає координацію процесу подання пропозицій для попереднього визначення переможного заявника.
- ✗ Не беремо участь у розподілі ринку або угодах про розподіл клієнтів або територій з конкурентами.
- ✗ Не беремо участь у домовленостях про обмеження виробництва, включаючи кількість або якість конкретних продуктів/послуг.
- ✗ Не фіксуємо будь-які торгові умови з конкурентами, включаючи гарантії або інші умови контракту в наших контрактах з клієнтами.
- ✗ Не обмінюємося конфіденційною комерційною інформацією з конкурентами, включаючи інформацію про клієнтів, ціни, знижки або науково-дослідні розробки.

- ✓ Ви повинні зводити до мінімуму контакти з конкурентами і гарантувати, що будь-які обговорення з конкурентами на зустрічах торгових асоціацій або подібних зустрічах не стосуються комерційно чутливих тем.

- ✓ Ви також повинні дотримуватися спеціальних правил KONE щодо недискримінації при продажу запасних частин KONE Key Part. Це необхідно для того, щоб ми дотримувалися правил, які застосовуються до компаній з домінуючим становищем на ринку.



Червоні прапорці

Ви берете участь або помічаєте ризиковані комунікації з конкурентами. Наприклад:

- Ви чуєте, як ваш колега обговорює ціни або інші умови продажів з конкурентом.
- Ви зустрічаєте колишнього колегу з KONE, який тепер працює на конкурента, і він запитує вас про поточні проекти та клієнтів, з якими ви працюєте.
- Ви бачите електронний лист від конкурента, в якому згадується про "домовлені проекти" з KONE.
- Ви берете участь у зустрічі з встановленням стандартів, на якій присутні конкуренти, і розумієте, що у зустрічі немає порядку денного, і на зустрічі немає юристів.
- Конкурент пропонує, щоб KONE приєдналося до схеми координації ставок у процесі тендера, щоб гарантувати, що "кожен виграє щось".
- Місцева асоціація або комітет ліфтової галузі просить вас підписати угоду про рівень цін.

Якщо ви стикаєтесь з червоними прапорцями або іншою антиконкурентною поведінкою, або ви не впевнені, як поводитися в певній ситуації, зверніться до юридичного відділу.

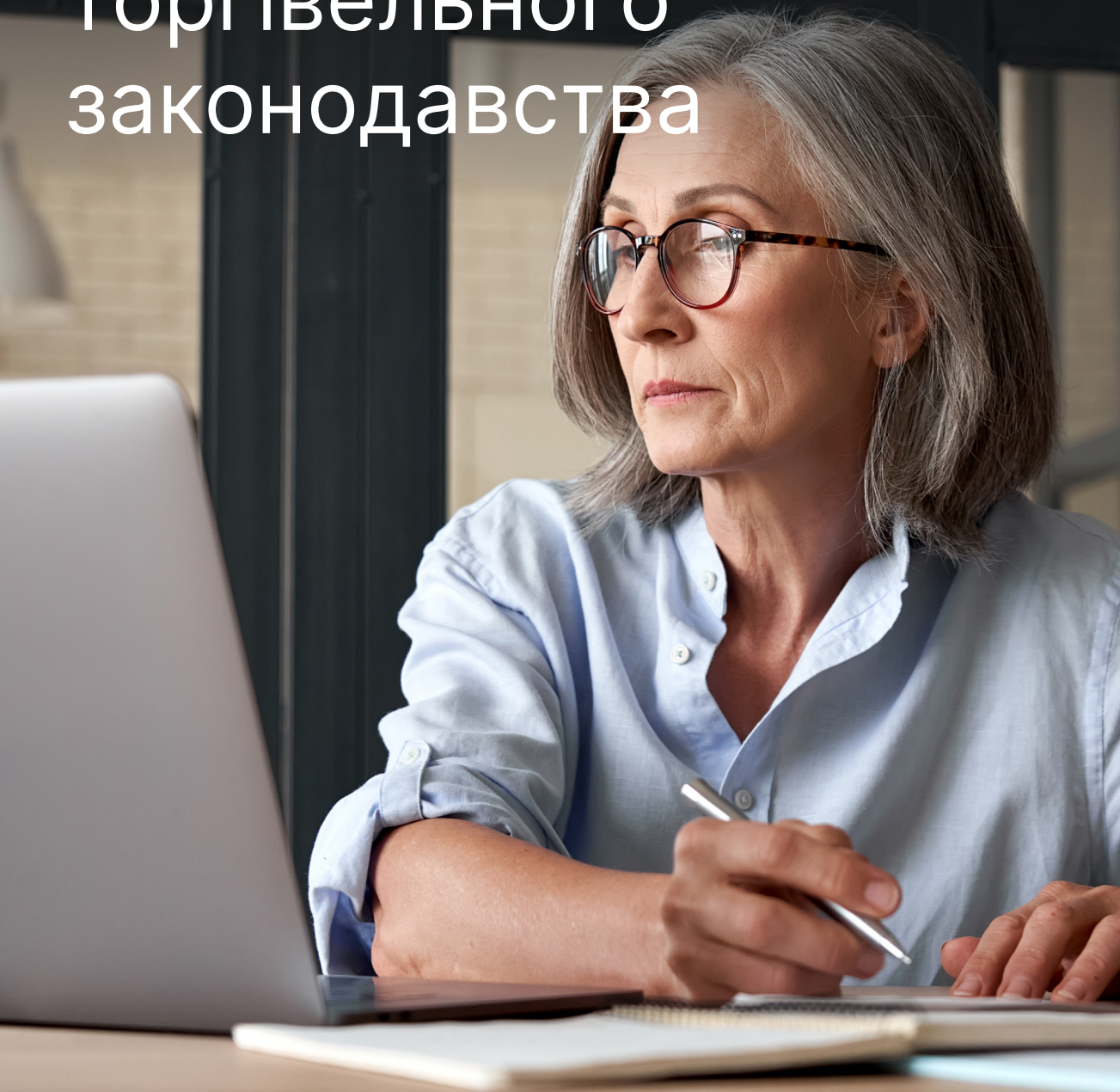


Ресурси

Ви можете дізнатися, як дотримуватися правил конкуренції, переглянувши [Competition Compliance Policy](#), яка визначає та пояснює наші спільні стандарти поведінки в області конкурентного права.

Ви також можете знайти додаткові рекомендації щодо того, як правила конкуренції впливають на наші продажі запасних частин, в [Key Part Policy](#).

Дотримання торгівельного законодавства



Огляд

Глобальний характер нашого бізнесу в KONE означає, що ми повинні дотримуватися численних санкцій, експортного контролю та митних вимог.

Ці вимоги впливають на переміщення продуктів через кордони країн, використання програмного забезпечення та технологій, обмін знаннями та нашу здатність вести бізнес з різними сторонами.

Ми ведемо наш бізнес відповідно до всіх чинних законів та нормативів з контролю експорту та митниці.

Ми гарантуємо, що KONE виконує вимоги щодо дотримання торговельного законодавства у всіх своїх операціях.

Компанія KONE не чинить дій, які б порушували або обходили міжнародні торговельні санкції.



Що вам потрібно знати?



Санкції та експортний контроль

Встановлення прямих і непрямих обмежень на наш бізнес через сторони, до яких застосовано санкції, країни чи регіони, на які накладено ембарго, а також стратегічні товари, програмне забезпечення та технології.



Митні правила

визначають нормативно-правову основу для здійснення імпорту та експорту для нашого бізнесу з процедурними вимогами та доступними митними пільгами.

Ми дотримуємося

торговельних законів та нормативів при плануванні або управлінні будь-якими бізнес-транзакціями, включаючи, наприклад, перетин кордонів з товаром, передачу програмного забезпечення або технологій, або фінансові транзакції.

Ми розуміємо,

що такі транзакції можуть бути фізичними, наприклад, переміщення товарів, або нефізичними, наприклад, передача даних або технологій, або передача даних за допомогою будь-яких електронних засобів або технологій.

Ми гарантуємо

виконання належної комплексної перевірки, а також те, що вся інформація, яка стосується транзакції, є точною та повною, з відповідним аудиторським контролем.

Як співробітник...

Якщо я не впевнений, я звертаюся за порадою до глобальної команди з торговельного відповідності та беру на себе відповідальність, щоб забезпечити правильне проведення транзакцій.

Як менеджер...

Я забезпечую, що бізнес-транзакції, за які я відповідаю, виконуються відповідно до чинного законодавства та правил торговельної відповідності.



Червоні прапорці

Будьте уважні до можливих санкцій, контролю експорту або порушень митних правил, наприклад:

- Підписання контракту з дистриб'ютором, коли кінцевий споживач нашої продукції чи послуг перебуває під санкціями.
- Укладення угоди, коли кінцевий користувач наших продуктів або послуг перебуває під санкціями.
- Навмисна організація вантажоперевезення або здійснення розрахунків через іншу країну з метою обходу санкцій та правил експортного контролю.
- Передача програмного забезпечення в електронному вигляді, яке може підлягати експортному контролю.
- Обмін технологіями або ноу-хау під час онлайн-зустрічей, які можуть підпадати під правила експортного контролю.
- Використання або надання некоректної інформації про імпорт/експорт, наприклад, тарифної класифікації або країни походження у митних деклараціях, маркуванні продукції або упаковці.
- Сприяння відправці шляхом зміни митних документів для уникнення ліцензій на експорт/імпорт або інших вимог.
- Отримання нижчого мита або митних пільг на основі неточної інформації.
- Декларування невірної або довільної митної вартості з порушенням правил визначення вартості.



Ресурси

[Trade Compliance Policy](#)

Ділова перевірка третіх сторін



Огляд

Компанія KONE прагне бути привабливим діловим партнером і прагне до надійних і чесних відносин зі всіма третіми сторонами задля взаємної вигоди. Ми дотримуємося високих стандартів чесності, прозорості та етичної поведінки і очікуємо того ж від наших ділових партнерів.

Компанія KONE проводить комплексну перевірку своїх ділових партнерів для:

- Уникнення співпраці з компанією або особою, щодо якої застосовано санкції чи інші юридичні обмеження, або дії якої можуть суттєво вплинути на нашу діяльність, репутацію чи фінансову стабільність.
- Уникнення відповідальності за несанкціоновані дії, вчинені третіми особами від імені компанії KONE.
- Переконавання, що KONE працює правильно в країнах з високим рівнем ризику.
- Відповідності очікуванням бізнесу та вимогам законодавства.
- Захисту інтересів наших клієнтів та фінансових партнерів.
- Забезпечення стабільності бізнесу.



Що вам потрібно знати?

Хто є третьою стороною?

Третя сторона - це зовнішній діловий партнер, фізична особа або організація, з якою взаємодіє компанія KONE і яка не входить до складу компанії KONE, а також не є директором, посадовою особою або працівником KONE. До третіх осіб належать, наприклад, клієнти, постачальники, дистриб'ютори, агенти, субпідрядники, митні брокери та консультанти.

Що таке ділова перевірка третьої сторони?

Це означає перевірку відомостей про третю сторону з метою оцінки відповідності ділових відносин цінностям, принципам і зобов'язанням компанії KONE.

Як KONE проводить ділову перевірку третьої сторони?

- ✓ Компанія KONE проводить комплексну юридичну перевірку там, де це вимагається законом, або там, де ми вважаємо це необхідним з інших причин, використовуючи підхід, заснований на оцінці ризиків. Ми завжди проводимо комплексну перевірку третіх осіб у юрисдикціях, які вважаємо високоризиковими, а також стратегічно важливих ділових партнерів.
- ✓ KONE використовує публічні записи та інструменти онлайн і офлайн для оцінки ризиків третіх сторін, включаючи власність, політичний вплив, корпоративні інтереси, фінансовий стан та інші «червоні прапорці».
- ✓ Незалежно від того, чи йдеться про запобігання шахрайству, забезпечення конфіденційності даних, дотримання санкцій, захист прав людини, уникнення зв'язку з незаконною діяльністю або забезпечення ведення бізнесу з фінансово надійними контрагентами, комплексна перевірка є ключовим елементом відповідального корпоративного управління.

Як співробітник...

- Я переконуюся, що знаю та підтримую точні дані про бізнес-партнерів, з якими я працюю.
- Якщо я не впевнений у третій стороні, я використовую обережність і запитую свого менеджера.

Як менеджер...

- Я гарантую, що вибір бізнес-партнера та залучення до роботи з нами відбувається з дотриманням належних процедур перевірки третіх осіб.
- Я дотримуюся принципів комплаєнсу при оцінці ризиків третіх осіб та впровадженні заходів щодо їх зниження.
- Я організовую відповідне навчання для своєї команди.
- Я маю право припинити ділові відносини, якщо комплексна перевірка



Червоні прапорці

...які вказують на те, що третя сторона може не бути прийнятним діловим партнером для компанії KONE:

- Третя сторона відмовляється розкривати свою структуру власності.
- Третя сторона не має достатнього досвіду, компетенції або необхідної кваліфікації, або не бажає надавати інформацію про них компанії KONE.
- Компенсація, яку вимагає третя сторона, значно відхиляється від галузевих стандартів або не відповідає обсягу наданих послуг.
- Непропорційна компенсація може свідчити про приховані ризики або неетичні практики.
- Існує потенційний конфлікт інтересів, який робить залучення сторони недоречним.
- Сторона або її власники/директори перебувають під фінансовими санкціями, заморожуванням активів або подібними торговельними обмеженнями.
- Об'єкт поглинання має значні незавершені судові справи, регуляторні розслідування або юридичні спори.
- Пропонований бенефіціар пожертви є об'єктом негативного висвітлення в ЗМІ (наприклад, причетність до корупційного розслідування)
- Комплаєнс-перевірка компанії постачальника показує, що постачальнику загрожує банкрутство.
- Кредитна перевірка нового клієнта не демонструє сильної фінансової стабільності.



Ресурси

[KMTA screening and payment instructions](#)



Ми підтримуємо
та поважаємо

Робоче місце та гарне самопочуття



Огляд

У компанії KONE кожен працівник сприймається та цінується як особистість. Ми ставимося до всіх справедливо та рівноправно і створюємо робоче середовище, де панує взаємна повага.

Щоб підтримувати робоче середовище, в якому люди відчувають себе в безпеці, ми дотримуємося політики рівних можливостей.

Ми забороняємо будь-які форми переслідування та булінгу, щоб кожен відчував себе фізично та психологічно захищеним і міг виконувати свою роботу з максимальною віддачею.

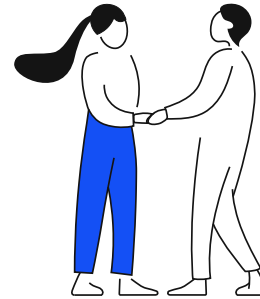
Культура нашої компанії цінує та підтримує різноманітність та інклюзивність на робочому місці. Компанія цінує та підтримує різноманітність та інклюзивність на робочому місці.



Що вам потрібно знати?

KONE не терпить жодного типу дискримінації, домагання або загону. Ця поведінка підриває наші принципи різноманітності, рівності та включеності, цінності KONE та часто порушує закон.

KONE є роботодавцем, який надає рівні можливості, зобов'язаний забезпечувати рівний підхід до всіх осіб, незалежно від будь-яких особистих ознак або характеристик.



Що таке дискримінація?

Несправедливе або упереджене ставлення до особи на підставі будь-якої ознаки, що підлягає захисту, включаючи етнічну приналежність, стать, релігію, національність, вік, сімейний стан, клас/касту, сексуальну орієнтацію, гендерну ідентичність або інвалідність.

Що таке переслідування?

Будь-яка образлива, зущальна, принижувальна, загрожувальна або інша неприпустима поведінка щодо окремої особи або групи. Неприпустима поведінка може включати прямі або непрямі коментарі, виставки або жести, а також фізичні, сексуальні, вербальні або електронні дії.

Що таке булінг?

Тип домагання, який включає повторну образливу поведінку, яку розумна людина вважала б ворожою або образливою.

Легітимна оцінка продуктивності не вважається домаганням або зущанням.

Ми сприяємо

різноманітності, справедливості та інклюзивності а також забезпеченню справедливого ставлення до кожного співробітника KONE з боку керівництва та колег.

Ми забезпечуємо

щоб наші умови праці є справедливими та рівними, незалежно від місця перебування наших співробітників.

Ми забезпечуємо

всі рішення щодо окремого співробітника, включаючи набір персоналу, кар'єрний розвиток та винагороду, засновані на заслугах, тобто здібностях, компетенції, навичках та досягненнях.



Червоні прапорці

Зверніть увагу на наступне:

- Агресивна або залякуюча поведінка.
- Вербальне зущання, таке як образливі слова, крик або образа інших.
- Поширення зловмисних чуток або пліток.
- Образливі жарти або недоречні зауваження.
- Недоречні заохочення, такі як торкання, жести або натяки.
- Виключення людей з відповідних зустрічей або електронних листів з метою саботажу їхньої роботи.
- Мікроагресії, тобто непомітні, непрямі та мимовільні акти дискримінації.

Якщо ви зіткнулися з дискримінацією, переслідуванням чи булінгом або просто не знаєте, що робити, зверніться до свого керівника, відділу кадрів та комунікацій, юридичного відділу або відділу комплаєнсу.



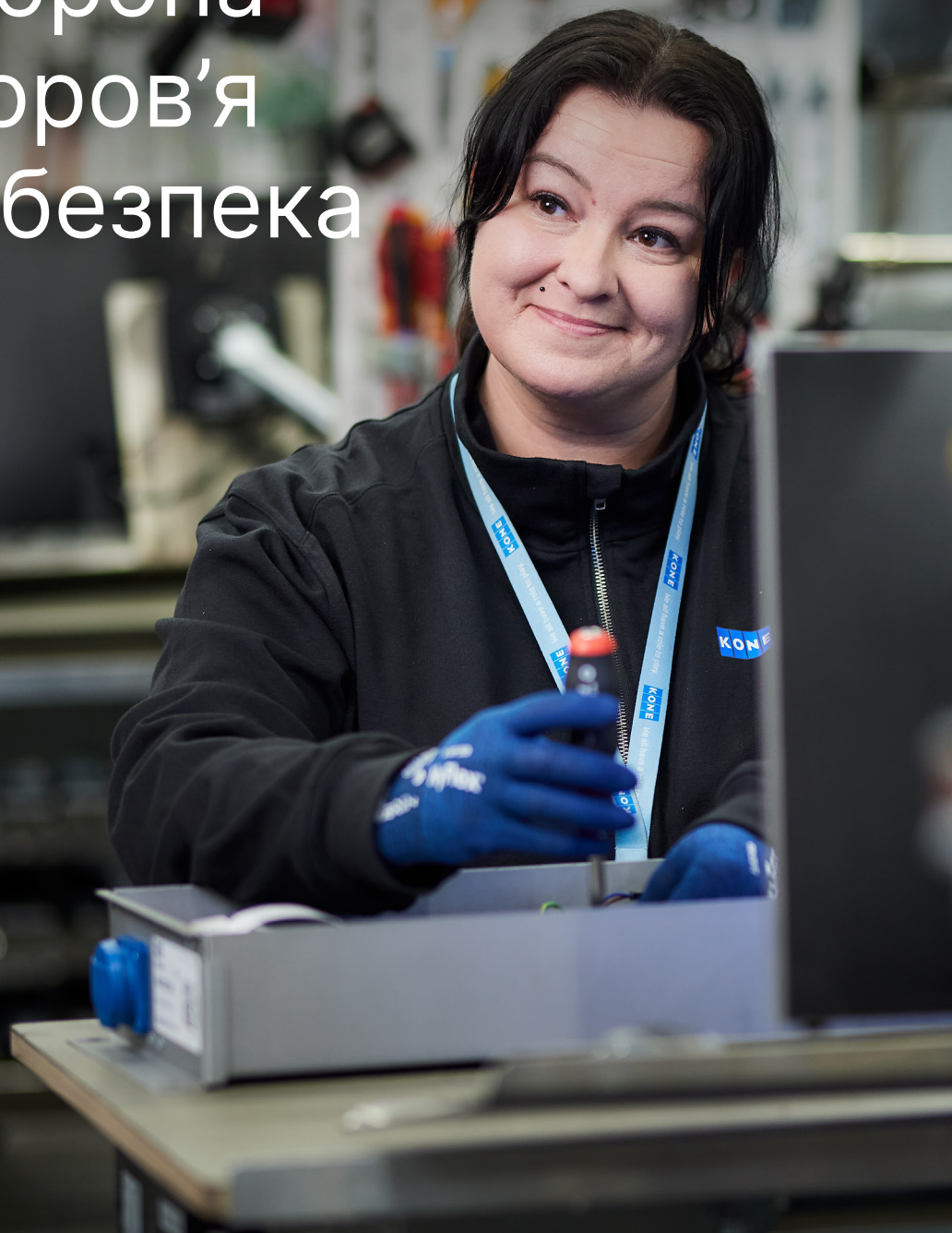
Ресурси

Дивіться

[KONE Statement of Diversity and Inclusion Principles](#) які застосовуються до всіх співробітників KONE.

[Global Recruitment Policy](#)

Охорона здоров'я та безпека



Огляд

Мета компанії KONE полягає в тому, щоб наші співробітники, партнери та користувачі нашого обладнання щодня безпечно поверталися додому.

Ми розробляємо нашу продукцію та процеси з урахуванням провідних галузевих показників охорони здоров'я та безпеки.

Ми працюємо безпечно, дбаємо про інших та активно заохочуємо безпечні практики.



Що вам потрібно знати?

У компанії KONE безпека є нашим головним пріоритетом і основою корпоративної культури. Ми віримо, що кожен співробітник і партнер KONE має право на безпечне, здорове та якісне робоче середовище.

Ми розробляємо наші рішення та послуги з думкою про постійну безпеку співробітників, партнерів та користувачів обладнання.

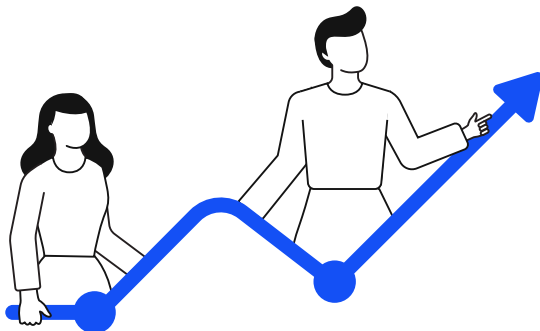
Дотримання законів та нормативних актів суспільств, в яких ми працюємо, є для нас відправною точкою. Ми пишаємося дотриманням наших методів і стандартів безпеки, які в багатьох випадках є суворішими, ніж юридичні вимоги.

Ми, в KONE...

- ✓ несемо особисту відповідальність за те, щоб наші співробітники та інші особи, на яких впливає наша робота, були в безпеці.
- ✓ Ніколи не ставимо під загрозу здоров'я та безпеку заради бізнесу або з інших причин.
- ✓ Завжди оцінюємо безпеку виконуваного завдання, зупиняємо роботу, якщо вона небезпечна, звертаємося за підтримкою або вживаємо необхідних заходів для безпечного продовження роботи. Ми негайно повідомляємо про інциденти та випадки, що можуть призвести до нещасних випадків.

Якщо ви керівник...

Ви несете відповідальність за забезпечення своєї команди необхідними засобами для безпечної роботи та сприяння їхньому добробуту.



Червоні прапорці

Немає такого завдання, яке було б настільки важливим або терміновим, що можна було б поставити під загрозу здоров'я та безпеку.

Завжди пам'ятайте про безпеку. Піклуйтеся про своїх колег та інших, особливо коли ви помічаєте такі червоні прапорці:

Робоче середовище здається небезпечним:

- Існує ризик падіння з висоти.
- Робоча зона не захищена належним чином.
- Обладнання або вантаж можуть переміститися під час виконання завдання.
- Обладнання не знеструлене під час виконання завдання.

Ви відчуваєте невпевненість або турботу:

- Ви не впевнені, що у вас є правильні інструменти, засоби індивідуального захисту, знання та підготовка.
- Ви не впевнені у відповідному методі KONE та інструкціях з безпеки.
- Ви не відчуваєте себе готовим до роботи.

Ви вважаєте, що правила не дотримуються належним чином:

- Оминання визначеного методу, здається, дозволяє економити час або зусилля.
- На вас тиснуть, щоб ви виконали завдання, яке, на вашу думку, порушує правила безпеки.
- Ви помічаєте небезпечну ситуацію, але вона виходить за рамки вашої роботи.
- Умови відрізняються від тих, що очікувалися при плануванні роботи.
- Ви вагаєтесь, чи повідомляти про інцидент.



Ресурси

[Health and Safety Policy](#)

[Health and Safety Policy Statement](#)

Дотримання екологічних нормативів



Ми зобов'язані берегти довкілля та вести наш бізнес відповідальним та екологічно сталим способом.

Компанія KONE прагне бути лідером у сфері сталого розвитку, і навколишнє середовище є одним із наших ключових напрямків діяльності. Як компанія, що підписала Глобальний договір ООН, ми просуваємо Цілі сталого розвитку, які застосовуються до нашої діяльності. Ми віддані кліматичній ініціативі “Паризьке зобов'язання щодо клімату” і встановили науково обґрунтовані кліматичні цілі для значного скорочення викидів парникових газів.

Ми зобов'язані враховувати вплив на навколишнє середовище в усьому, що ми робимо. Окрім власної діяльності, ми активно шукаємо шляхи співпраці з нашими постачальниками та клієнтами для запобігання або зменшення викидів парникових газів та інших шкідливих впливів на навколишнє середовище.



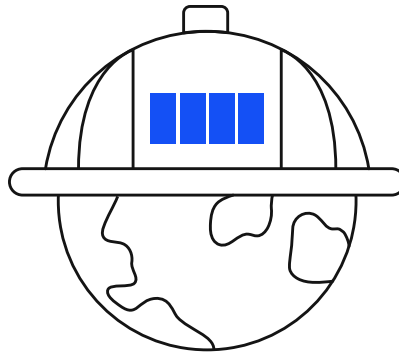
Що вам потрібно знати?

Ми, в KONE...

- ✓ Дотримуємося або перевиконуємо всі застосовні закони та норми, підтримуємо високі екологічні стандарти в усій нашій діяльності в усьому світі та вимагаємо від наших постачальників і партнерів дотримуватися тих самих стандартів.
- ✓ Постійно намагаємося осмислювати та зменшувати негативний вплив нашої продукції, послуг та способу ведення бізнесу на довкілля, а також розвивати позитивний досвід, такий як циркулярність виробництва та обігу.
- ✓ Дотримуємося та розуміємо екологічні вимоги в наших окремих сферах відповідальності та їхній вплив на наш бізнес. Ми не оминаємо жодних екологічних процедур і не ігноруємо жодних таких вимог.
- ✓ Заохочуємо наших постачальників публічно зобов'язатися та встановити амбітні цілі щодо клімату.

Ви можете...

- Взяти на себе відповідальність за зобов'язання та цілі, викладені в заяві про екологічну політику KONE.
- Бути цікавими та вносити екологічні теми на обговорення, запитуючи, як вони враховуються в конкретному проєкті або операції - всередині або поза межами KONE.
- Повідомляти про екологічні проблеми своєму керівнику, як тільки ви про них дізнаєтесь.
- Розробляти та вдосконалювати рішення KONE відповідно до вимог, вказаних у Додатку про довкілля.
- Активно вимагати більш екологічно стійких практик та рішень від наших партнерів, постачальників та клієнтів.



Червоні прапорці

Не виконано...

- Належним чином урахувати питання екологічної безпеки під час проєктування, виробництва, встановлення або обслуговування нашої продукції.
- Проведення необхідної оцінки впливу на довкілля як частини процесу розробки нових продуктів та послуг.
- Немає в наявності всіх необхідних екологічних дозволів, ліцензій або іншої необхідної документації для наших операцій, наприклад, для управління відходами та їхнього утилізації.

Ви помічаєте підозрілу поведінку від постачальників, таку як:

- Постачальники включають до своїх продуктів речовини, які або заборонені, або їх повинні бути виведені з використання, як вказано в Додатку про довкілля.
- Постачальники не бажають заявляти повний склад матеріалів своїх пропозицій або ігнорують екологічні вимоги.

Ви бачите...

- Екологічні проблеми, наприклад, пов'язані з хімічною безпекою та управлінням відходами, які ігноруються для завершення проєкту вчасно або в межах бюджету.
- Матеріали, які утилізуються неналежним чином у наших приміщеннях або на об'єктах замовників.
- Постачальника, діяльність якого порушує закони або нормативи, або вимоги KONE.



Ресурси

Наше зобов'язання щодо навколишнього середовища вказано в [Environmental Policy Statement](#).

Екологічні вимоги до наших постачальників та персоналу KONE вказані в [Environmental Annex](#).

Права людини

Огляд

Ми зобов'язуємося поважати та підтримувати міжнародно визнані стандарти праці та прав людини, зокрема ті, що викладені в:

- Міжнародній декларації прав людини
- Основоположних принципах ООН щодо бізнесу та прав людини
- Основних правах праці, визначених Міжнародною організацією праці, включаючи Декларацію МОП про основні принципи та права в сфері праці
- Керівних принципах ОЕСР для багатонаціональних підприємств.

Як відданий підписант Глобального договору Організації Об'єднаних Націй та його десяти принципів, ми поважаємо права людини та трудові права в усьому нашому ланцюгу постачання, включаючи власну діяльність, постачальників, дистриб'юторів та ділових партнерів.



Що вам потрібно знати?

- ✓ Ми зобов'язуємося дотримуватися основних прав людини, які викладені в Універсальній декларації прав людини.
- ✓ Ми очікуємо, що наші постачальники та партнери дотримуватимуться єдиних світових стандартів.
- ✓ Ми гарантуємо, що кожен працівник знає про свої права.
- ✓ Ми виявляємо, оцінюємо та визначаємо пріоритети щодо впливу на права людини в нашому бізнесі та прагнемо запобігати, зменшувати та виправляти ці впливи постійно.
- ✓ Ми обґрунтовуємо та висвітлюємо наші головні принципи у нашій Політиці з прав людини.

Ми забороняємо будь-яку форму дитячої праці.

Ми дотримуємося стандартів Міжнародної організації праці щодо дитячої праці. Наприклад, ми не наймаємо працівників віком до 15 років або до віку обов'язкового шкільного навчання, залежно від того, який вік вищий. Якщо це дозволено місцевим законодавством, мінімальний вік може бути нижчим для легкої роботи. Мінімальний вік для небезпечних робіт завжди становить 18 років.

Ми дотримуємося прав праці наших співробітників і очікуємо, що наші бізнес-партнери робитимуть те саме.

Ми поважаємо право працівників створювати та вступати в асоціації для представлення своїх інтересів та ведення колективних чи індивідуальних переговорів.

KONE поважає та цінує свободу кожного співробітника вибрати політичні погляди.

Однак, щоб гарантувати, що колеги не ображаються на інших співробітників, які висловлюють свої політичні погляди, ми утримуємо приміщення компанії KONE та пов'язані з роботою заходи вільними від політичної діяльності та вираження політичних переконань.

Ми забороняємо будь-яку форму сучасного рабства.

Це включає будь-які форми примусової праці, такі як підневільна, кабальна або тюремна праця, в якій працівники не мають вільного вибору щодо участі в роботі. Ми також забороняємо використання погроз, насильства, обману або примусу, які змушують працівників працювати проти їхньої волі.

Ми вимагаємо від наших постачальників і ділових партнерів дотримання тих самих стандартів.



Компанія KONE дотримується всіх чинних законів щодо відповідального постачання мінеральної сировини з конфліктних територій. Ми прагнемо до того, щоб наша продукція не сприяла руйнуванню навколишнього середовища та порушенню прав людини.



Червоні прапорці

Ви помічаєте тривожні умови праці або підозрілу поведінку...

- Звіти про зловживання, домагання або сексуальне та/або фізичне насильство на робочому місці.
- Працівники стикаються з небезпечними або негігієнічними умовами праці.
- У працівника немає офіційного статусу зайнятості або посади.
- Іноземні працівники отримують нижчу зарплату та менш сприятливі умови праці.
- Паспортні дані працівників постачальника утримуються самим постачальником.
- Зарплата підрядних працівників не виплачується вчасно.
- Постачальник протистоїть зовнішнім аудиторам або оцінці своїх практик.
- Відсутність прозорості щодо джерел походження матеріалів або продуктів, що перешкоджає відстеженню їх походження та забезпеченню етичних практик.



Ресурси

[International Bill of Human Rights](#)

[KONE Sustainability Report](#)

[United Nations Guiding Principles on Business and Human Rights](#)

[OECD Guidelines for Multinational Enterprises](#)

[KONE Human Rights Policy](#)

[Conflict Mineral Statement](#)

[ILO Declaration on Fundamental Principles and Rights at Work](#)

Конфіденційність



Огляд

KONE зобов'язується захищати особисті дані відповідно до чинного законодавства. Все використання та обробка особистих даних в KONE повинні бути законними, справедливими та прозорими щодо стосовних осіб.

Політика захисту персональних даних компанії KONE визначає порядок обробки персональних даних у компанії KONE. Персональні дані повинні бути захищені від несанкціонованого використання та розголошення відповідно до Політики кібербезпеки компанії KONE.



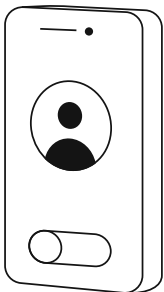
Що вам потрібно знати?

Що таке персональні дані?

Персональні дані - це будь-яка інформація, що стосується фізичної особи, яку можна ідентифікувати, наприклад, ім'я, фотографія, контактна інформація та унікальний ідентифікатор пристрою або системи.

Дані, які агрегуються, хешуються, замінюються фіктивними даними або іншим чином анонімізуються безповоротно, більше не вважаються персональними даними.

- ✓ Ми збираємо, отримуємо доступ та використовуємо особисті дані лише тоді, коли це відповідає нашій роботі, бізнес-цілям KONE та/або для виконання статутних або контрактних зобов'язань KONE.
- ✓ Коли ви збираєте особисті дані для однієї мети використання, ви не повинні використовувати їх для будь-яких несумісних цілей у майбутньому. Зміна мети використання може вимагати від нас повідомити відповідних осіб про нову мету або запросити їх згоду на це.



Якщо дані можуть бути пов'язані з особою шляхом їх поєднання з іншими даними, вони вважаються особистими, навіть якщо сам по собі елемент не ідентифікує особу.

Особисті дані повинні залишатися конфіденційними та захищені від несанкціонованого використання або розголошення.

Ви ніколи не повинні отримувати витяги з особистих даних KONE або копіювати особисті дані KONE до будь-яких особистих ІТ-застосунків або пристроїв для зберігання. Будь-яке розголошення особистих даних KONE за межами KONE категорично заборонено, якщо не встановлено достатні правові, організаційні та технічні гарантії для забезпечення обробки та захисту особистих даних у спосіб, еквівалентний тому, що надається KONE.



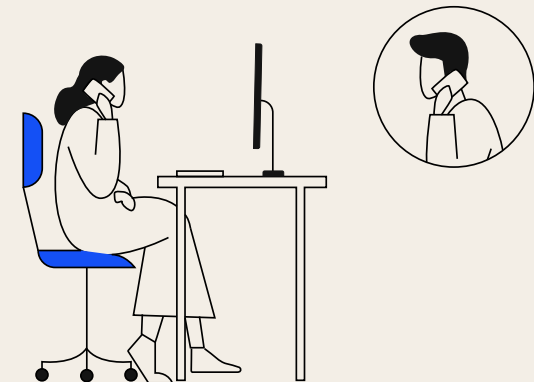
Червоні прапорці

Ви помічаєте неправильне використання особистих даних, таких як:

- Використання особистих даних KONE для цілей, які не пов'язані з діяльністю KONE.
- Продаж або інше розголошення особистих даних за межами KONE без відповідних контрактних угод.
- Використання особистих даних, що були первинно зібрані для однієї мети, наприклад, для роботи, для іншої несумісної мети, наприклад, для маркетингу.

Обмін або зберігання інформації ризикованим способом, наприклад:

- Обмін персональними даними в межах компанії KONE з особами, яким не потрібно знати персональні дані для виконання своєї роботи або завдань у компанії KONE.
- Зберігання або обмін особистими даними за межами ІТ-систем, затверджених KONE.
- Обмін чутливими даними, такими як медична інформація, через незахищену електронну пошту.

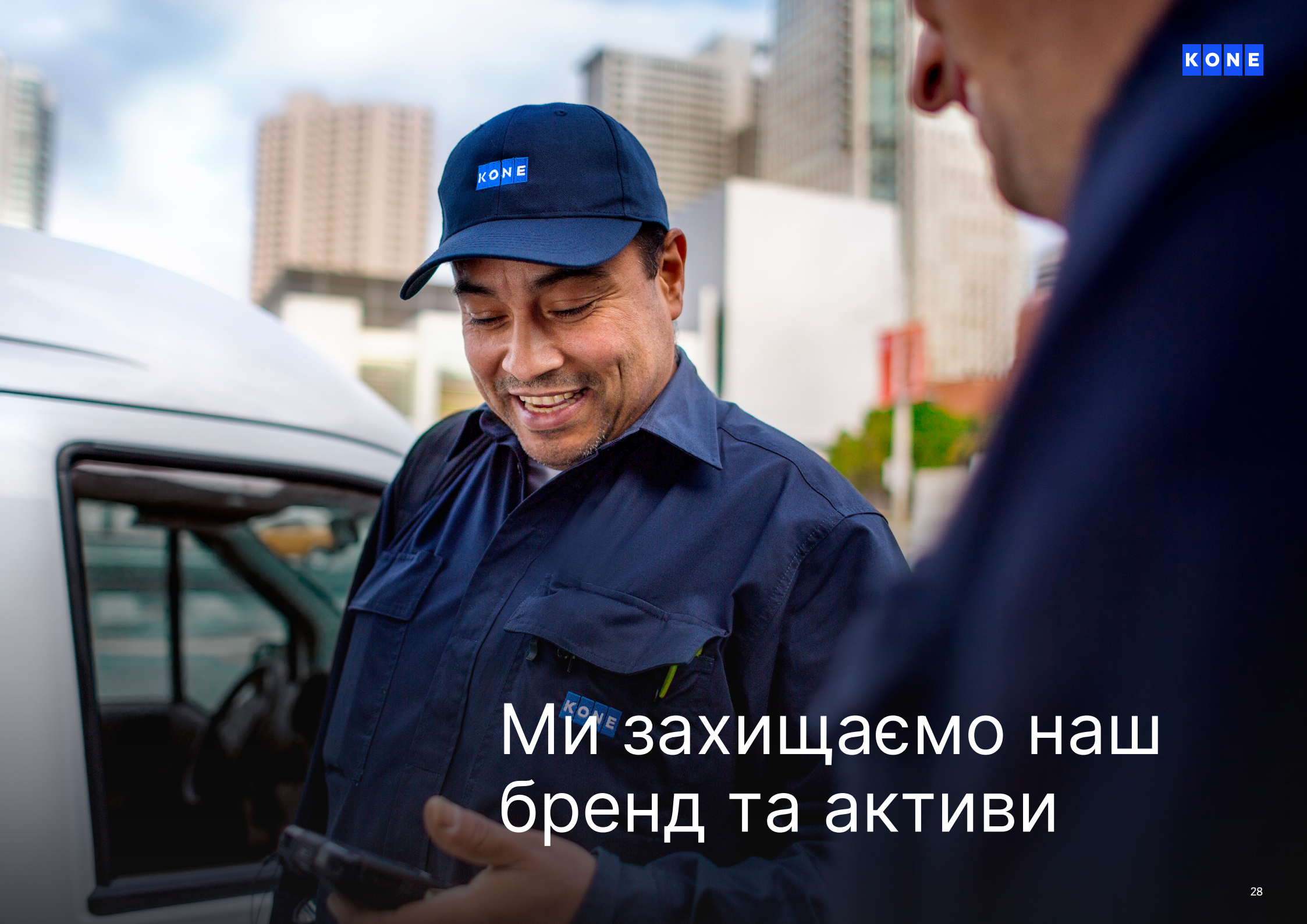


Ресурси

[Privacy Statement](#)

[Cybersecurity Policy](#)

[Personal Data Protection Policy](#)

A man in a blue KONE uniform and cap is looking at a smartphone while talking to another man. The background shows a city street with buildings and a white van. The KONE logo is visible on the man's cap and uniform.

Ми захищаємо наш
бренд та активи

Шахрайство та крадіжка



Огляд

Будь-які види крадіжок, шахрайства, розтрата або іншого неправомірного використання активів компанії KONE заборонені. Чесність і прозорість є основою нашого бізнесу. для нашого бізнесу.

Ми використовуємо кошти та інші активи KONE належним чином, відповідально та для призначених та законних цілей.

Ми охороняємо та захищаємо всі активи компанії KONE, включаючи інвентар, інструменти, транспортні засоби, запасні частини, дані та інтелектуальну власність.

Усі фінансові операції компанії KONE ґрунтуються на реальних подіях. Ми реєструємо їх точно, своєчасно та дотримуємося стандартів бухгалтерського обліку компанії KONE та інших чинних місцевих правил.

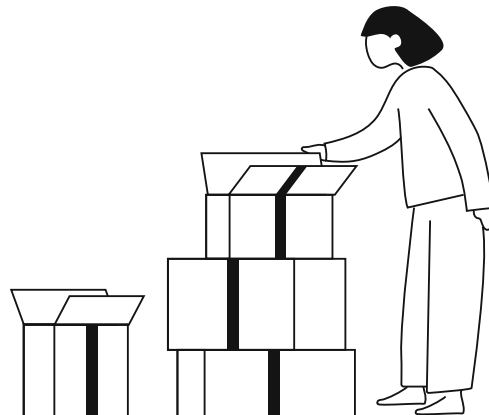
Наші фінансові та нефінансові звіти та записи не містять жодних неправдивих, оманливих або штучних записів або інформації.



Що вам потрібно знати?

Ми запобігаємо шахрайству та крадіжкам наступними способами:

- Ми забезпечуємо як матеріальні активи (наприклад, запасні частини на складах), так і нематеріальні активи (наприклад, дані в наших телефонах або ноутбуках).
- Ми дотримуємося політик та правил компанії щодо використання всіх активів, включаючи матеріали, інструменти, запаси та списання.
- Ми не використовуємо активи KONE для власних цілей.
- Ми не забираємо з собою конфіденційну інформацію KONE, коли звільняємося з компанії KONE.
- Ми виставляємо рахунки точно, на основі реальної ділової події, своєчасно та відповідно до умов контракту.
- Ми дотримуємося стандартів бухгалтерського обліку KONE і гарантуємо, що доходи не завищуються і не визнаються занадто рано.
- Ми стягуємо дебіторську заборгованість вчасно і не укладаємо додаткових угод.
- Ми реєструємо та розподіляємо витрати точно на основі реальної бізнес-події.
- Ми гарантуємо, що рахунки, які ми отримуємо, є точними, і затверджуємо їх відповідно до Політики делегування повноважень та Політики затвердження рахунків.
- Ми відшкодовуємо витрати, пов'язані з діловими поїздками, відповідно до Політики відряджень і не включаємо жодних особистих витрат.



Червоні прапорці

Ви помічаєте, що процеси та політики ігноруються.

Наприклад:

- Бізнес ведеться без договорів та/або належного дозволу.
- Доходи визнаються занадто рано або завищені.
- Не дотримуються належні процеси затвердження.
- Інструменти або транспортні засоби KONE використовуються для особистих цілей.
- Не дотримуються політики та процеси списання запасів та матеріалів.
- Вас просять записати транзакцію, замовити бухгалтерію або здійснити платіж таким чином, що обходить фінансовий контроль та затвердження.
- Дохід або витрати були неправильно розподілені з метою досягнення цілей.
- Витрати, що були здійснені на особисті предмети/витрати.

Ви помічаєте, що процеси та політики ігноруються.

Наприклад:

- Немає підтверджуючих документів для бухгалтерських записів або інших залишків активів.
- Капітальні витрати, активи чи зобов'язання на наших рахунках не можуть бути пояснені.
- Ви отримуєте рахунок від субпідрядника, в якому згадуються послуги, які нам (ще) не були надані.
- Публічні заяви про результати перевірки не відповідають внутрішнім даним.



Ресурси

[Global Delegation of Authority](#)

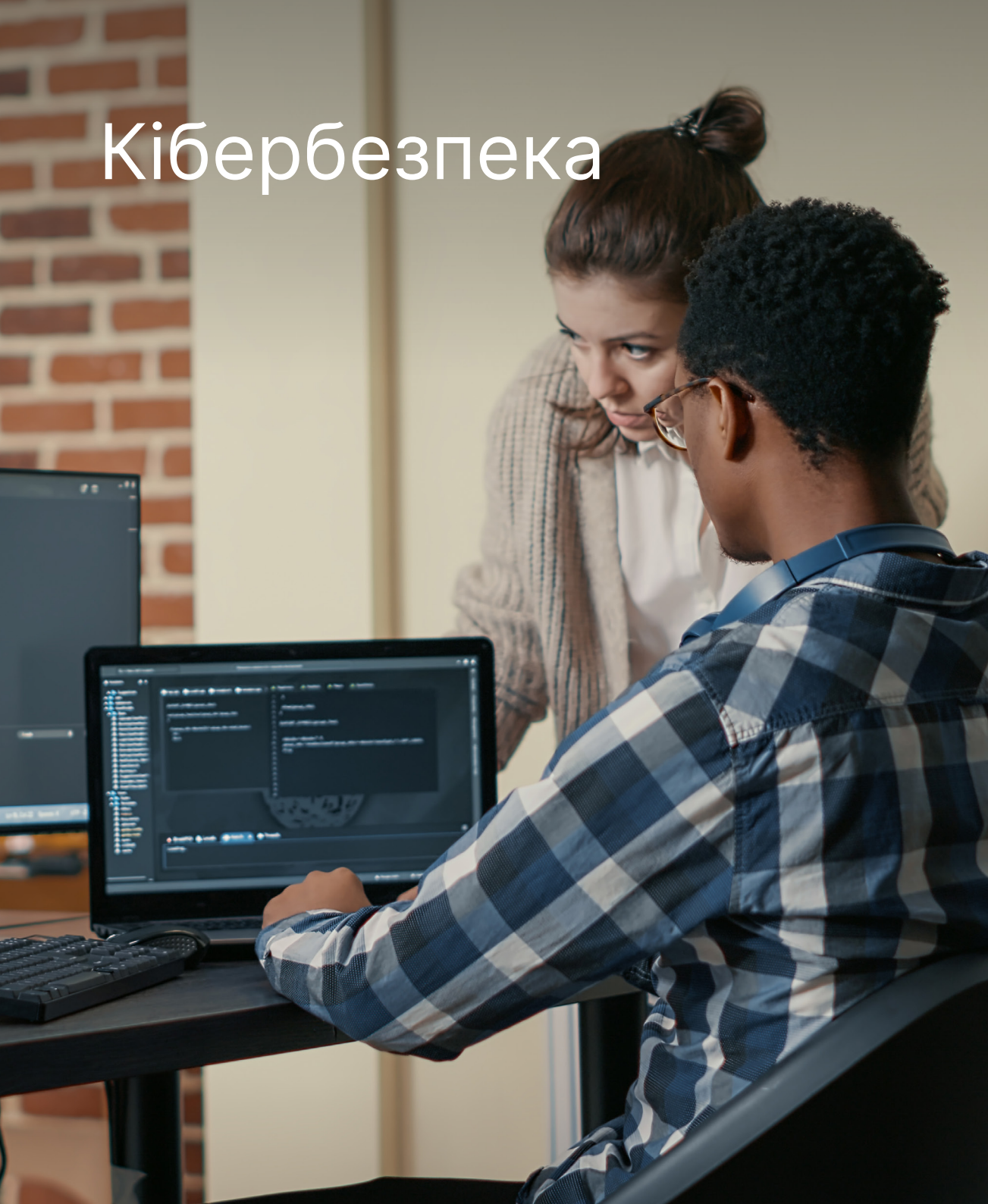
[Global Purchasing Policy](#)

[KONE Global Travel Policy](#)

[Fraud Risk Policy](#)

[Global Financial Reporting Policy](#)

Кібербезпека



Огляд

У компанії KONE ми прагнемо до кібербезпеки. Ви зобов'язані діяти належним чином при використанні, розробці або підтримці цінної інформації, інструментів і цифрових активів.

Наша політика полягає в тому, щоб забезпечити належний захист інформації, необхідної для ефективного ведення бізнесу KONE.

Ми розробляємо системи та продукти відповідно до встановлених принципів безпеки, включаючи тестування безпеки перед випуском та моніторинг загроз та вразливостей кібербезпеки.

Більше інформації ви можете знайти в Політиці кібербезпеки KONE та Стандарті кібербезпеки працівників.



Що вам потрібно знати?

До активів нашої компанії належать будь-які пристрої, видані компанією, такі як комп'ютери, планшети, телефони, електронна пошта та програмні застосунки.

Вся інформація, технології та інструменти, які ви отримуєте від KONE, залишаються власністю KONE.

Якщо ви відповідальні за розробку продуктів, програмного забезпечення або ІТ:

Дотримуйтесь настанов KONE для безпечної розробки. Забезпечте впровадження відповідних контролів безпеки протягом всього циклу розробки, починаючи з ранніх стадій розробки проекту.

Обробляйте всю інформацію з належною обережністю, щоб запобігти несанкціонованому розголошенню:

- ✓ Використовуйте надійні паролі та захищайте свої паролі, зберігаючи їх лише для себе.
- ✓ Переконайтеся, що ресурси інформації захищені від випадкового видалення, шкідливого програмного забезпечення та несанкціонованого використання або змін.
- ✓ Використовуйте лише системи та інструменти, затверджені KONE, для зберігання, передачі та резервного копіювання інформації KONE.
- ✓ Використовуйте лише свої робочі облікові записи та електронну пошту для ведення бізнесу KONE.
- ✓ Обхід або обмеження ефективності контрольних заходів заборонено. Це включає такі дії, як сканування портів, виконання будь-якого моніторингу мережі та використання недоречних скриптів та команд в мережі KONE.

Ви несете відповідальність за використання та управління інструментами та технологіями належним чином, на законних підставах та відповідно до політики та інструкцій KONE. Ви зобов'язані проходити обов'язкове навчання з кібербезпеки, призначене для вас.

Там, де це дозволено законом, KONE залишає за собою право контролювати та перевіряти використання співробітниками інструментів та технологій компанії, включаючи комунікації.

Якщо ви працюєте з постачальниками:

Дотримуйтесь вказівок KONE щодо кібербезпеки в ланцюгу поставок. Переконайтеся, що проведено належну оцінку ризиків безпеки та відповідно призначено відповідні контрольні заходи. Також переконайтеся, що постачальники знають та розуміють наші вимоги до безпеки.



Червоні прапори

Зберігайте безпеку свого облікового запису KONE.

Не можна:

- Ділитися своїм обліковим записом KONE або паролями з кимось іншим або використовувати їх в інших цілях.
- Намагатися отримати доступ до облікових записів інших користувачів або обійти засоби захисту системи.
- Використовувати свою електронну адресу KONE для приватних цілей.
- Підключати несанкціоновані або невідомі пристрої, такі як USB-накопичувачі або маршрутизатори Інтернету, до внутрішньої мережі KONE або пристроїв.

Захищайте інформацію KONE. Не можна:

- Ділитися або зберігати інформацію KONE за межами систем KONE, наприклад, використовуючи особисті соціальні медіа або служби зберігання.
- Розголошувати та публікувати комерційні таємниці, або конфіденційну, власну або іншу чутливу інформацію KONE.
- Брати з собою або не використовувати жодну конфіденційну інформацію про KONE, якщо ви залишаєте KONE.
- Пересилати робочі електронні листи за межі KONE, наприклад, на вашу особисту електронну пошту.

Повідомлення про проблеми кібербезпеки:

Якщо ви відкрили підозрілий посилання або вкладення електронної пошти або бачите щось дивне в своєму Outlook або комп'ютері, надішліть електронне повідомлення для подальшого розслідування, натиснувши кнопку звіту про електронну пошту в Outlook або негайно зверніться до Ask IT по телефону.

Негайно повідомляйте про будь-який підозрілий випадок порушення захисту даних або взлому продуктів або рішень KONE до команди з кібербезпеки KONE за адресою security@kone.com.



Ресурси

[Cybersecurity Policy](#)

[Cybersecurity policy statement](#)

[Employee Cybersecurity Standard](#)

[Cybersecurity Rules](#)

Інтелектуальна власність та конфіденційність



Огляд

Інформація, дані та права на інтелектуальну власність є цінними корпоративними активами, які стають все більш важливими для будь-якого бізнесу. Ми дотримуємося найкращих практик щодо захисту та належного використання таких активів KONE.

Ми також поважаємо права інтелектуальної власності та неопублічну інформацію інших осіб і поводимося з такою інформацією з належною обережністю.



Що вам потрібно знати?

Права на інтелектуальну власність включають:

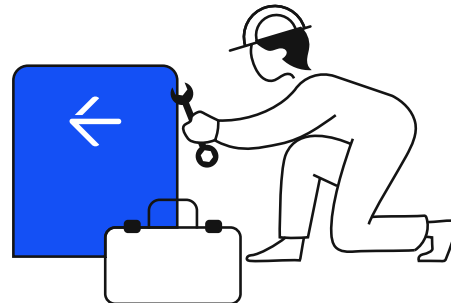
Патенти KONE, комерційні таємниці, торгові марки, авторські права та бренд.

Інші нематеріальні активи, якими ми повинні ретельно розпоряджатись і захищати, включають конфіденційну інформацію про клієнтів, ціноутворення, наукові дослідження та стратегію.

Ми використовуємо найкращі практики захисту, управління та розкриття інформації про інтелектуальну власність та нематеріальні активи компанії KONE.

Наприклад:

- ✓ Ми не розголошуємо конфіденційну інформацію компанії KONE без відповідного на це розпорядження.
- ✓ При обміні інформацією з третіми сторонами, нам потрібно розуміти, яка інформація передається і з якою метою, і ми забезпечуємо відповідний контрактний захист та обмеження її використання.
- ✓ Бренд та торгові марки KONE є важливими для бізнесу KONE, і їх завжди слід використовувати відповідно до Політики торгових марок, торгових назв, доменних імен, політики бренду та керівництва з бренду KONE.
- ✓ Ми класифікуємо внутрішні документи як публічні, внутрішні, конфіденційні або секретні відповідно до Політики управління даними та контролюємо доступ до них відповідно.
- ✓ Ми поважаємо права інтелектуальної власності та непублічну інформацію інших людей. Наприклад, ми не завантажуюмо та не викладаємо матеріали, що порушують авторські права.
- ✓ Ми зобов'язуємося використовувати, управляти та розкривати інформацію третіх осіб відповідно до чинного законодавства, а також договірних зобов'язань компанії KONE.



Червоні прапорці

Вам потрібно поділитися конфіденційною або персональною інформацією KONE або іншими активами з третіми сторонами:

- Переконайтеся, що у вас є відповідні захисні заходи, такі як угода про нерозголошення (NDA) або положення, що обмежують використання та подальше розкриття інформації/активів KONE.
- Переконайтеся, що ви розумієте, які активи KONE ви можете або не можете поділитися. Запитайте поради, якщо ви не впевнені.
- Не розкривайте чутливі дані, такі як креслення заводу або досліджень та розробок, без відповідних повноважень.
- Якщо третя сторона просить вас використовувати назву або логотип KONE як посилання, зверніться до Довідника для партнерів, щоб вирішити, чи надавати дозвіл, і переконайтеся, що вжито правильних заходів.

Ви хочете поділитися інформацією, що є власністю третьої сторони, в межах компанії KONE або з третіми сторонами:

- Переконайтеся, що компанія KONE має право розкривати інформацію відповідно до угоди з власником інформації.

Ви укладаєте договір з постачальниками KONE:

- Переконайтеся, що KONE отримує достатні права власності або ліцензійні права на будь-яке програмне забезпечення або вихідний код, отриманий від постачальника.
- Дозвольте постачальникам посилатися на свою співпрацю з компанією KONE тільки відповідно до Довідника для партнерів KONE.



Ресурси

[Data Governance Policy](#)

[Trademarks, Trade Names and Domain Names Policy](#)

[KONE Partner Reference Guide](#)

[KONE Brand Guidelines](#)

[KONE Brand Policy](#)

Зовнішні комунікації



Огляд

Те, як і що ми комунікуємо назовні, має велике значення. Добре сплановані та реалізовані комунікації підтримують бізнес-цілі компанії KONE, сприяють залученню та продуктивності співробітників і, зрештою, підвищують якість послуг, які отримують наші клієнти.

Ми прагнемо завжди надавати точну, неупереджену, послідовну та своєчасну інформацію.

Ми здійснюємо зовнішні комунікації відповідно до наступних принципів:

- Інклюзивність
- Оперативність
- Правдивість
- Послідовність
- Відкритість



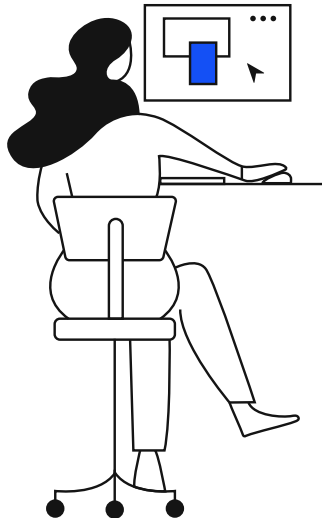
Що вам потрібно знати?

Ми гарантуємо, що інформація розкривається належним чином і що конфіденційність залишається пріоритетом.

- Ми виступаємо від імені компанії KONE або робимо публічні заяви лише тоді, коли маємо на це повноваження.
- Ми не видаємо нашу власну політичну діяльність або погляди за погляди компанії KONE.
- Ми є правдивими у всіх наших зовнішніх комунікаціях, включаючи наші маркетингові матеріали, і ми ніколи не намагаємося ввести в оману або іншим чином зробити неправдиві заяви про нашу продукцію, послуги, ділові або фінансові перспективи.
- Ми здійснюємо повне та своєчасне розкриття інформації про компанію відповідно до законодавчих вимог, що застосовуються до KONE як до публічної компанії, акції якої котируються на біржі.
- Для отримання додаткової інформації див. [Disclosure Guidelines](#).

Правила користування соціальними мережами

- ✓ Ми не публікуємо конфіденційну, приватну, службову або чутливу з комерційної точки зору інформацію в Інтернеті, незалежно від того, чи належить вона компанії KONE або третій стороні, яка поділилася нею з KONE.
- ✓ Якщо ми схвалюємо продукцію та послуги компанії KONE публічно, в тому числі в соціальних мережах, ми обов'язково чітко повідомляємо про нашу приналежність до компанії KONE.
- ✓ Якщо ми ідентифікуємо себе як співробітника компанії KONE на сайті соціальної мережі, ми поведимося шанобливо та дотримуємося [KONE Social Media Policy](#).



Червоні прапорці

Знайте правила та будьте обережні в наступних ситуаціях:

- Вас просять розкрити конфіденційну, приватну або комерційно чутливу інформацію.
- Аналітик або представник ЗМІ зв'язується з вами і просить вас зробити заяву або висловити свою думку з будь-якого питання, пов'язаного з компанією.
- Ви готуєте промоматеріали або матеріали, пов'язані з маркетингом.
- У компанії KONE сталася криза, і вас призначено її речником.
- Вас запросили виступити на конференції або публічному заході у вашій сфері діяльності.
- Ви робите заяви для засобів масової інформації про продукцію або послуги компанії KONE.



Ресурси

- [Disclosure Policy](#)
- [Disclosure Guidelines](#)
- [Global Social Media Policy](#)
- [KONE Social Media Guidelines](#)
- [Global Crisis Communications Manual](#)

Внутрішня торгівля

Огляд

Як компанія, акції якої котируються на фондовому ринку, KONE повинна дотримуватися чинного законодавства та правил фондової біржі щодо правил поводження з цінними паперами, що стосуються інсайдерської торгівлі. Виконуючи свою роботу, ми можемо дізнатися конфіденційну інформацію про компанію KONE, розголошення якої може вплинути на вартість фінансових інструментів KONE, таких як її акції.

Ви не можете використовувати конфіденційну інформацію під час торгівлі фінансовими інструментами для отримання економічної вигоди для себе або іншої особи. Крім того, конфіденційна інформація не може бути розкрита іншій особі, якщо тільки вона не є уповноваженим одержувачем.

Будь-які дії, що порушують зобов'язання, можуть мати серйозні наслідки, включаючи штрафи, адміністративні санкції та неустойки, а також кримінально-правові санкції проти вас.

Конфіденційна інформація, публічне розголошення якої може вплинути на вартість фінансових інструментів компанії KONE або іншої компанії, повинна зберігатися в таємниці до моменту її опублікування або оприлюднення в інший спосіб.



Що вам потрібно знати?

Що таке інсайдерська інформація?

Внутрішня інформація - це будь-яка конфіденційна інформація, що стосується компанії, її акцій або інших фінансових інструментів, яка не була опублікована або оприлюднена в інший спосіб, а в разі оприлюднення, ймовірно, мала б значний вплив на ціну відповідного фінансового інструменту.

Окрім компанії KONE, інсайдерська інформація може також стосуватися будь-якої іншої компанії або її відповідних фінансових інструментів.

Якщо у вас є інсайдерська інформація, вам заборонено:

- ✗ Використовувати інсайдерську інформацію, безпосередньо або опосередковано, при купівлі або продажу фінансового інструменту за власний рахунок або за рахунок іншої особи (інсайдерська торгівля).
- ✗ Рекомендувати або радити іншій особі займатися інсайдерською торгівлею.
- ✗ Розкривати інсайдерську інформацію, якщо ви не уповноважені на це.



Якщо я не впевнений, чи є певна інформація інсайдерською або чи можу я розголошувати таку інформацію, я звертаюся за порадою до юридичного відділу або відділу зв'язків з інвесторами.



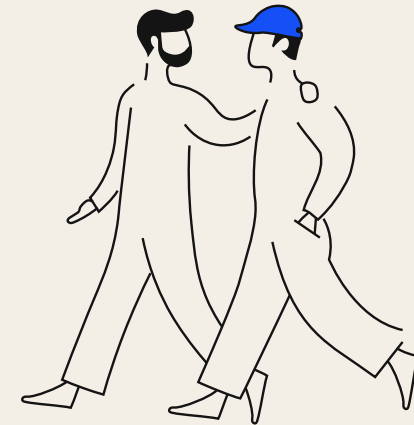
Червоні прапорці

Ви випадково дізналися про внутрішню інформацію:

- Вам заборонено ділитися будь-якою непублічною інформацією, що стосується KONE або інших компаній, з іншими особами, такими як ваші ділові партнери, члени сім'ї або друзі, які можуть використати таку інформацію для торгівлі цінними паперами. Це правило застосовується незалежно від того, чи отримали ви внутрішню інформацію навмисно, чи помилково.

Хтось звертається до вас за діловою порадою:

- Вам забороняється рекомендувати або надавати «поради» своїм діловим партнерам, членам сім'ї або друзям щодо купівлі або продажу фінансових інструментів KONE або інших фінансових інструментів на основі непублічної інформації.



Ресурси

Більш детальну інформацію можна знайти у [KONE Insider Policy](#)

Говоріть і висловлюйте свою стурбованість

Ми знаємо, що говорити про проблеми та висловлювати занепокоєння може бути незручно та викликати стрес, тому ми ставимося до повідомлень з максимальною конфіденційністю. Ми хочемо, щоб ви почувалися в безпеці, відчували підтримку та були почуті, навіть якщо ви не впевнені, чи мало місце якесь правопорушення. Ви можете бути впевнені, що ми будемо діяти справедливо та оперативно на основі зібраної нами інформації.

Компанія KONE не допускає жодних форм переслідування осіб, які добросовісно повідомляють про порушення Кодексу поведінки.

Як повідомити про проблему з дотриманням норм



Прямий контакт:

Менеджер, Місьцеве керівництво, відділ персоналу та комунікацій або юридичний відділ



Пряма електронна пошта до Compliance:

Глобальна: compliance@kone.com

Greater China: gcn.compliance@kone.com

Америка: AmericasCompliance@kone.com



Лінія дотримання норм:

Внутрішня сторінка етичної ділової поведінки та дотримання комплаєнсу /Звіт про проблеми або kone.com.



Порушення захисту персональних даних:

security@kone.com



Ресурси

[KONE Compliance Speak-Up Guidelines](#)

Етичне прийняття рішень

Коли ви зіткнетеся з ситуацією, в якій не знаєте, як діяти, скористайтеся нашими 5 запитаннями для орієнтуру.

Ці питання допоможуть вам приймати рішення етично, пам'ятаючи про чесність, цілісність і справедливість.

5 ЗАПИТАНЬ ДЛЯ КЕРІВНИЦТВА

Якщо ви відповідаєте «Так» на кожне запитання, робіть наступний крок!

Чи здається вам це правильним?

Чи відповідає це законам та регулятивним актам?

Чи відповідає це нашому Кодексу поведінки KONE, політиці та цінностям?

Чи схвалив би це ваш керівник?

Чи було б вам комфортно читати про ваші дії в місцевих новинах або соціальних мережах?



Рішення, яке ви прийняли, є етичним та відповідальним.



Якщо ви відповіли «Ні» на будь-яке запитання, зупиніться і запитайте юридичний відділ або відділ комплаєнсу (compliance@kone.com)



Версія 6.0
Квітень 2024

© KONE Corporation

Dedicated to
People Flow™