

KONE

Bộ quy tắc Ứng xử của KONE

Liên chính trong mọi việc chúng ta làm

Dedicated to
People Flow™

Mục lục

Thông điệp từ Chủ tịch kiêm CEO của công ty	3
Mục đích và phạm vi	4
Chúng tôi kinh doanh công bằng và có đạo đức	6
Xung đột lợi ích	7
Tham nhũng	9
Tuân thủ luật cạnh tranh	11
Tuân thủ thương mại	13
Thẩm định Bên Thứ Ba	15
Chúng tôi hành động theo cách quan tâm và tôn trọng	17
Sức khỏe tại nơi làm việc	18
Sức khỏe và an toàn	20
Tuân thủ môi trường	22
Nhân quyền	24
Quyền riêng tư	26
Chúng tôi bảo vệ thương hiệu và tài sản của mình	28
Gian lận và trộm cắp	29
An ninh mạng	31
Quyền sở hữu trí tuệ và bảo mật	33
Thông tin liên lạc bên ngoài	35
Giao dịch nội gián	37
Lên tiếng và nêu lên mối quan ngại	39
Đạo đức Ra quyết định	40



Kính gửi Quý đồng nghiệp,

Chính trực và hành vi đạo đức đã là nền tảng cho sự thành công của KONE suốt nhiều năm qua. Chúng là cơ sở cho cách chúng ta hợp tác với khách hàng, đối tác kinh doanh và đồng nghiệp trên toàn thế giới. Những nguyên tắc này là một phần không thể thiếu trong văn hóa công ty của chúng ta.

Bộ Quy tắc Ứng xử của KONE mô tả hành vi trách nhiệm và đạo đức được mong đợi từ nhân viên và công ty KONE. Chúng ta phải áp dụng những tiêu chuẩn đạo đức cao nhất trong mọi việc chúng ta làm. Bằng cách chấp nhận Bộ Quy tắc này một cách tận tâm, chúng ta tạo ra một môi trường tin tưởng, tôn trọng và có trách nhiệm. Đây là cách chúng ta truyền cảm hứng cho những người xung quanh, duy trì lợi thế cạnh tranh và thực hiện chiến lược của chúng ta như một nhà lãnh đạo về bền vững.

Đạo đức và tuân thủ pháp luật rất quan trọng trong việc xây dựng lòng tin với khách hàng của chúng ta. Giá trị của chúng ta - Quan tâm, Khách hàng, Hợp tác và Can đảm - hướng dẫn chúng ta trong mọi quyết định chúng ta đưa ra. Bộ Quy tắc Ứng xử giúp chúng ta đưa ra lựa chọn đúng đắn, đặc biệt khi chúng ta đứng trước ngã rẽ. Nó cũng hỗ trợ cam kết của chúng ta để tạo ra một môi trường làm việc hòa nhập nơi mọi người cảm thấy an toàn khi lên tiếng.


Cam kết của chúng ta với Bộ Quy tắc là không thể thương lượng. Nếu bạn chứng kiến bất kỳ ai hành động trái với các quy tắc, hãy đưa ra những mối quan tâm của bạn và đứng lên vì điều đúng đắn. Việc lên tiếng rất quan trọng. Hãy yên tâm rằng báo cáo của bạn sẽ được xử lý một cách bảo mật. Tôi muốn bạn tất cả biết rằng tôi cá nhân rất quan tâm đến hành vi kinh doanh đạo đức. Tại KONE, chúng tôi xem xét rất nghiêm túc mọi vi phạm Bộ Quy tắc Ứng xử và việc vi phạm Quy tắc sẽ có hậu quả.

Làm điều đúng đắn là kinh doanh tốt. Mỗi người trong chúng ta đều đóng một vai trò quan trọng trong việc thực hiện giá trị của chúng ta và nuôi dưỡng văn hóa công ty mạnh mẽ của chúng ta. Hãy tiếp tục thực hiện công việc của chúng ta với lòng trung thực và tư duy đạo đức, đặt nền móng cho một môi trường kinh doanh sáng tạo mang lại lợi ích cho khách hàng, công ty chúng ta và các thế hệ tương lai.

Trân trọng,

Philippe Delorme

Chủ tịch và CEO



Thông điệp từ Chủ tịch kiêm CEO của công ty

Mục đích và phạm vi

Mục đích

Bộ quy tắc Ứng xử của chúng tôi đóng vai trò là một tập hợp các nguyên tắc hướng dẫn giúp chúng tôi đưa ra quyết định đúng đắn trong các công việc hàng ngày của mình ở bất kỳ nơi đâu. Chúng tôi biết rằng hoạt động kinh doanh công bằng, trung thực và liêm chính sẽ tạo ra một môi trường làm việc lành mạnh và tạo dựng niềm tin với khách hàng và đối tác kinh doanh của chúng tôi.

Bộ quy tắc Ứng xử giúp tất cả chúng tôi có chung quan điểm bằng cách đặt ra các hành vi có trách nhiệm và đạo đức được mong đợi của các nhân viên và công ty KONE.

KONE cam kết tuân thủ đầy đủ tất cả các điều luật và quy định hiện hành. Bộ quy tắc Ứng xử này không thay thế cho và cũng không được xem là thay thế cho, các điều luật và quy định sở tại.

KONE rất coi trọng các chuẩn mực và tập quán văn hóa của các quốc gia mà chúng tôi hoạt động. Tuy nhiên, nếu các chuẩn mực và tập quán đó mâu thuẫn với Bộ quy tắc Ứng xử này, thì nhân viên phải tuân theo Bộ quy tắc.

Phạm vi

Bộ Quy tắc Ứng xử áp dụng cho tất cả các giám đốc, quản lý và nhân viên của KONE trên toàn cầu, cũng như các thành viên hội đồng quản trị của tất cả các công ty KONE. Nó bao gồm tất cả các công ty con, chi nhánh và các pháp nhân khác nơi KONE thực hiện quản lý kiểm soát.

Mỗi chúng ta đều phải đọc, hiểu và tuân thủ Bộ quy tắc Ứng xử và các chính sách liên quan.

Vi phạm Bộ quy tắc Ứng xử có thể dẫn đến hình thức kỷ luật lên đến và bao gồm cả sa thải.

Bắt đầu với trách nhiệm của bạn

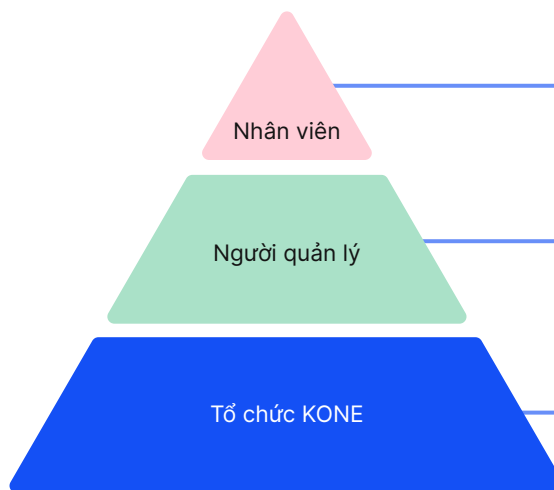


Chúng ta có chung một số trách nhiệm:

- ✓ Hành động chính trực
- ✓ Đọc và hiểu Bộ quy tắc Ứng xử
- ✓ Tránh các hành vi có thể dẫn đến hành vi trái pháp luật hoặc làm tổn hại đến danh tiếng của KONE
- ✓ Nêu lên mối quan ngại và đặt câu hỏi khi có điều gì đó không ổn

Khi các cá nhân có tư duy lãnh đạo, toàn bộ tổ chức của chúng ta sẽ phát triển. Tất cả chúng ta đều đóng vai trò quan trọng trong việc xây dựng văn hóa công sở lành mạnh và thúc đẩy hoạt động kinh doanh chính trực.

Hãy trò chuyện với quản lý của bạn, Phòng Tuân thủ, Pháp lý hoặc Nhân sự & Truyền thông để giúp bạn trả lời những câu hỏi khó hơn.



Đối xử với đồng nghiệp của bạn theo cách quan tâm và tôn trọng. Biết các quy tắc và lên tiếng nếu có điều gì đó không ổn.

Dẫn dắt nhóm của bạn bằng cách làm gương và thúc đẩy văn hóa KONE. Bạn và các thành viên trong nhóm của bạn có trách nhiệm hành động tuân thủ Bộ quy tắc Ứng xử. Đóng một vai trò quan trọng trong việc trả lời các câu hỏi và giải quyết hoặc trình bày vấn đề một cách thích hợp.

Tuân thủ là việc của mọi người. Bằng cách liên tục hành động với lòng trung thực, chúng ta có thể duy trì lòng tin và đạt được thành công kinh doanh bền vững với khách hàng của chúng ta.

A group of four business professionals (three men and one woman) are standing in a modern office with large glass windows. They are looking at documents and talking. The woman is on the left, wearing a brown blazer and light-colored pants. The man next to her is wearing a white shirt and dark pants. The man in the center is wearing a blue blazer and dark pants. The man on the right is wearing a blue blazer and dark pants. They are all looking at documents held by the man in the center. The background shows a modern office building with glass windows and a courtyard area.

Chúng tôi kinh
doanh công bằng
và có đạo đức

Xung đột Lợi ích

Tổng quan

Xung đột lợi ích là gì?

Xung đột lợi ích xảy ra khi lợi ích cá nhân của chúng tôi xung đột với trách nhiệm công việc của chúng tôi hoặc lợi ích của KONE.

Chúng tôi luôn hành động vì lợi ích tốt nhất của KONE và chủ động tránh mọi xung đột lợi ích. Chúng tôi không để lợi ích cá nhân của mình ảnh hưởng đến bất kỳ quyết định kinh doanh nào mà chúng tôi đưa ra thay mặt cho KONE.

Chúng ta tiết lộ kịp thời bất kỳ xung đột lợi ích thực tế hoặc tiềm năng nào đối với quản lý, bộ phận Nhân sự & Truyền thông, Pháp lý hoặc Tuân thủ của chúng ta.



Bạn cần biết điều gì?

Chúng tôi bảo vệ lợi ích của KONE và danh tiếng cá nhân của mình bằng cách xác định và quản lý các xung đột lợi ích thực tế và tiềm ẩn. Điều này giúp chúng ta tránh những tình huống mà ý định và/hoặc lòng trung thành của chúng ta có thể bị nghi ngờ.

Chúng tôi biết...

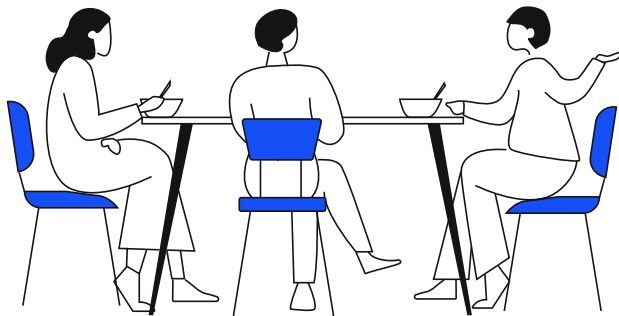
- ✓ Trong giờ làm việc, chúng tôi dự kiến sẽ dành toàn bộ thời gian cho công việc kinh doanh của KONE. Cần tránh mọi hoạt động cá nhân, thứ cấp có thể ảnh hưởng tiêu cực đến lợi ích của KONE.
- ✓ Các quy trình của chúng ta, chẳng hạn như tuyển dụng, phát triển nghề nghiệp, bồi thường và mua sắm, là công bằng và bình đẳng, có nghĩa là quyết định của chúng ta không bị ảnh hưởng bởi mối quan hệ cá nhân.

Với tư cách là nhân viên...

Tôi đưa ra quyết định với lợi ích tốt nhất của KONE. Tôi phải báo cáo bất kỳ xung đột tiềm tàng hoặc thực tế nào với quản lý của tôi, bộ phận Nhân sự & Truyền thông, Pháp lý hoặc Tuân thủ.

Với tư cách là người quản lý...

Tôi chịu trách nhiệm đảm bảo rằng các xung đột lợi ích tiềm tàng được kiểm tra và hành động phù hợp được thực hiện để giải quyết bất kỳ xung đột nào, có thể bao gồm sự giúp đỡ của bộ phận Nhân sự & Truyền thông, Pháp lý hoặc Tuân thủ, nếu cần.



Dấu hiệu báo động

Điều quan trọng là phải biết xung đột tiềm ẩn khi bạn nhìn thấy và báo cáo xung đột đó

Ví dụ về các tình huống yêu cầu tiết lộ bao gồm

- Bạn có ý định tìm kiếm việc làm thêm bên ngoài KONE.
- Bạn có ý định trở thành thành viên hội đồng quản trị của đối thủ cạnh tranh, nhà cung cấp hoặc công ty đối tác của KONE.
- Bạn cung cấp dịch vụ, ngoài vai trò là nhân viên KONE, cho đối thủ cạnh tranh hoặc cho nhà cung cấp hoặc khách hàng hiện tại hoặc được đề xuất của KONE.
- Bạn có, hoặc bạn biết về một thành viên trong gia đình có, quyền lợi đáng kể (ví dụ: sở hữu) trong một đối thủ hoặc nhà cung cấp của KONE.
- Bạn có một thành viên trong gia đình làm việc cho một đối thủ, hoặc làm việc cho một khách hàng hoặc nhà cung cấp của KONE mà bạn có giao dịch trong vai trò KONE của mình (ví dụ: bạn tham gia vào việc chọn nhà cung cấp nào để sử dụng).
- Bạn sử dụng vị trí của mình tại KONE hoặc thông tin bí mật của KONE để phục vụ lợi ích riêng của bạn hoặc lợi ích của bạn bè hoặc thành viên gia đình.
- Bạn có mối quan hệ cá nhân hoặc gia đình với một đồng nghiệp ở vị trí quản lý hoặc cấp dưới trực tiếp hoặc gián tiếp.
- Bạn tham gia vào quyết định tuyển dụng liên quan đến một thành viên gia đình hoặc bạn bè

Thành viên trong gia đình hoặc mối quan hệ gia đình nghĩa là cha mẹ, vợ, chồng, bạn đời, con cái anh chị em ruột, cháu, cô dì, chú bác của nhân viên KONE.



Nhân lục

[Anti-bribery and corruption policy](#)

Tham nhũng



Tổng quan

Chúng tôi không tham gia vào các thỏa thuận kinh doanh không phù hợp hoặc tham nhũng với bất kỳ bên thứ ba nào, bao gồm khách hàng, đại lý, nhà phân phối, nhà cung cấp và nhà thầu phụ.

Chúng tôi tiến hành thẩm định phù hợp và tìm hiểu tất cả các bên thứ ba mà chúng tôi giao dịch.

Chúng tôi không trả hoặc chấp nhận hối lộ hoặc tiền đút lót. Cũng như chúng tôi không thực hiện thanh toán tiền bôi trơn (thanh toán hoặc lợi ích không chính thức được trao cho một công viên chức, ví dụ để nhận được sự chấp thuận hoặc tạo điều kiện cho một giao dịch kinh doanh).

Chúng tôi đảm bảo rằng mọi món quà hoặc chiêu đãi của công ty mà chúng ta cung cấp hoặc nhận từ các bên thứ ba có giá trị vừa phải, phù hợp và tuân thủ luật pháp cũng như các quy tắc của công ty chúng tôi.

Khi chúng tôi tham gia với các cơ quan quản lý và quan chức nhà nước, chúng tôi tuân theo các tiêu chuẩn đạo đức cao và hành động phù hợp với tất cả các luật và quy định hiện hành.

Chúng tôi không thực hiện bất kỳ đóng góp chính trị nào và chúng ta đảm bảo rằng tất cả các khoản đóng góp và tài trợ là phù hợp và được chấp thuận theo quy định của công ty chúng tôi.

Chúng tôi tuân thủ tất cả các luật và quy định hiện hành chống rửa tiền, tài trợ khủng bố và trốn thuế.



Bạn cần biết điều gì?

Hối lộ là gì?

Hối lộ là một khoản thanh toán, quà tặng, ưu đãi hoặc bất cứ thứ gì khác có giá trị được đề nghị, chấp nhận hoặc yêu cầu đổi lấy một lợi ích không phù hợp. Việc đề nghị, yêu cầu hoặc chấp nhận hối lộ là nghiêm cấm tại KONE.

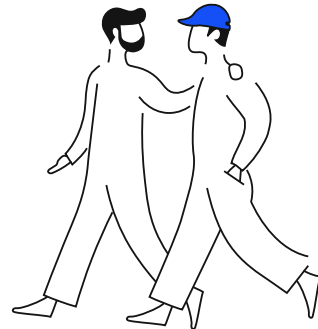
Để đảm bảo rằng quà tặng, sự tiếp đãi của công ty, tài trợ và quyên góp không bị coi là hối lộ tiềm ẩn, chúng tôi luôn kiểm tra để đảm bảo rằng họ có **mục đích kinh doanh hợp pháp**, phù hợp và được chấp thuận theo các chính sách và quy tắc của công ty chúng tôi.

Chúng tôi từ chối mọi yêu cầu hoặc đề nghị thanh toán, quà tặng hoặc ưu đãi không phù hợp và báo cáo ngay lập tức cho bộ phận Pháp lý hoặc Tuân thủ.

- ✓ Các công viên chức, như đại diện chính phủ, hoặc nhân viên của các cơ quan chính phủ hoặc công ty nhà nước, phải tuân theo các quy tắc chống hối lộ nghiêm ngặt hơn, vì vậy chúng ta chú ý đặc biệt đến việc giao dịch với họ.
- ✓ Chúng tôi không trả tiền hoặc cung cấp lợi ích cho các quan chức nhà nước để cố gắng gây ảnh hưởng đến họ.
- ✓ Chúng ta không tham gia vào việc gây ảnh hưởng hoặc vận động hành lang không phù hợp.
- ✓ KONE không đóng góp quỹ hoặc tài nguyên trực tiếp hoặc gián tiếp cho các chiến dịch chính trị, đảng phái, ứng cử viên, công viên chức, hoặc đối tác của họ. Chúng ta không sử dụng cơ sở KONE hoặc sự kiện công việc cho các hoạt động hoặc mục đích chính trị.

Nghiêm cấm các nhà cung cấp, đại lý, nhà tư vấn, nhà phân phối và các trung gian khác nhân danh chúng tôi tham gia hối lộ hoặc các hoạt động tham nhũng khác.

Chúng tôi mong muốn các bên thứ ba đó sẽ duy trì mức độ đạo đức và tuân thủ tương tự như KONE và yêu cầu họ ký tên vào Bộ quy tắc Ứng xử dành cho nhà cung cấp/nhà phân phối của KONE hoặc quy tắc tương đương.



Dấu hiệu báo động

Bạn quan sát hoặc làm việc với các đối tác kinh doanh...

- Từ chối cam kết Bộ quy tắc Ứng xử dành cho Nhà cung cấp hoặc Nhà phân phối của chúng tôi.
- Bạn nghi ngờ có thể tham gia vào các hoạt động bất hợp pháp hoặc phi đạo đức.
- Đề xuất các thỏa thuận kinh doanh bất hợp pháp hoặc phi đạo đức cho KONE.
- Không sẵn sàng chia sẻ thông tin về cấu trúc công ty hoặc quyền sở hữu của họ.
- Đang cố gắng ảnh hưởng đến quyết định kinh doanh của bạn, ví dụ: bằng cách hứa hẹn quà tặng hoặc lợi ích không phù hợp cho bạn hoặc KONE hoặc tuyên bố rằng họ có ảnh hưởng đặc biệt đối với khách hàng hoặc công viên chức.

Các hoạt động kinh doanh đáng ngờ như:

- Một khách hàng yêu cầu KONE chấp nhận khoản thanh toán từ một bên thứ ba mà KONE không có quan hệ hợp đồng hoặc ở quốc gia khác.
- Một quản lý cơ sở xây dựng yêu cầu thanh toán để đổi lại sự ủng hộ cho KONE.
- Một quan chức nhà nước yêu cầu một khoản thanh toán không chính thức để giúp các đơn vị hoặc bộ phận của chúng tôi đơn giản hóa thủ tục hải quan hoặc để tăng tốc độ cấp giấy phép hoặc thị thực.
- Một nhân viên KONE mời một khách hàng đi tham quan nhà máy KONE với tất cả chi phí đã trả, với một số ngày chỉ dành cho việc tham quan du lịch cùng với các thành viên trong gia đình.
- Một khách hàng đề xuất thanh toán cho KONE bằng tiền mặt.
- KONE thực hiện thanh toán cho các dịch vụ hoặc hàng hóa trước khi chúng được thực hiện hoặc chuyển giao.
- Bạn bị gây áp lực bởi đồng nghiệp, nhà cung cấp hoặc khách hàng để:
 - sử dụng một bên thứ ba cụ thể
 - bỏ qua các quy trình lựa chọn và phê duyệt hiện hành
 - thuê một người bạn hoặc thành viên gia đình
 - quyên góp cho một tổ chức hoặc tổ chức từ thiện cụ thể



Nhân lực

[KONE Global Instructions on Sponsorship & Donations](#)

[Instructions on Gifts & Corporate Hospitality](#)

[Compliance requirements for factory visits](#)

Tuân thủ luật cạnh tranh

Tổng quan

Chúng tôi thúc đẩy cạnh tranh công bằng và lành mạnh trong mọi việc chúng tôi làm. Chúng tôi cam kết tuân thủ tất cả các quy tắc cạnh tranh hiện hành trong mọi nỗ lực của mình.

Các đối thủ cạnh tranh vi phạm quy tắc cạnh tranh khi họ điều phối hành vi của mình trên thị trường (ví dụ: ấn định giá hoặc phân bổ thị trường).

Các quy tắc cạnh tranh cũng bị vi phạm khi một công ty có tiềm lực mạnh lạm dụng sức mạnh thị trường của mình.



Bạn cần biết điều gì?

Điều quan trọng là bạn phải hiểu các quy tắc tuân thủ luật cạnh tranh ảnh hưởng như thế nào đến hoạt động kinh doanh của KONE để bạn có thể nhận ra các phương thức kinh doanh không phù hợp, đảm bảo rằng hành vi của bạn tuân thủ luật cạnh tranh và tránh các thỏa thuận vi phạm cạnh tranh công bằng.

Việc vi phạm các quy tắc tuân thủ luật cạnh tranh có thể dẫn đến những hậu quả hết sức nghiêm trọng cho cả KONE và nhân viên của KONE. Hậu quả có thể bao gồm tiền phạt cao, khiếu nại về thiệt hại dân sự từ khách hàng, phạt hình sự đối với nhân viên và thiệt hại nghiêm trọng đối với danh tiếng của KONE.

Chúng tôi không bao giờ tham gia vào các thỏa thuận chống cạnh tranh hoặc các-ten. Chúng tôi không...

- ✗ Tham gia vào việc ấn định giá, nghĩa là chúng tôi không đồng ý về giá cả, chiết khấu hoặc lợi nhuận với các đối thủ cạnh tranh.
- ✗ Tham gia vào gian lận thầu, là sự điều phối quy trình đấu thầu để xác định trước giá trúng thầu.
- ✗ Tham gia vào việc chia sẻ thị trường hoặc các thỏa thuận phân bổ khách hàng hoặc vùng lãnh thổ với các đối thủ cạnh tranh.
- ✗ Tham gia vào các thỏa thuận để hạn chế sản xuất, bao gồm cả số lượng hoặc chất lượng của các sản phẩm/dịch vụ cụ thể.
- ✗ Khắc phục mọi điều kiện giao dịch với đối thủ cạnh tranh, bao gồm bảo hành hoặc các điều khoản hợp đồng khác trong hợp đồng của khách hàng.
- ✗ Trao đổi thông tin thương mại nhạy cảm với đối thủ cạnh tranh, bao gồm thông tin về khách hàng, giá cả, chiết khấu hoặc R&D.

✓ Bạn phải giữ liên lạc với đối thủ cạnh tranh ở mức tối thiểu và đảm bảo rằng bất kỳ cuộc thảo luận nào với đối thủ cạnh tranh trong hiệp hội thương mại hoặc các cuộc họp tương tự không liên quan đến các chủ đề nhạy cảm về mặt thương mại.

✓ Bạn cũng phải tuân theo các quy tắc đặc biệt của KONE về việc không phân biệt đối xử đối với việc bán các phụ tùng trong danh mục Phụ tùng chính của KONE. Điều này nhằm đảm bảo rằng chúng tôi tuân thủ các quy tắc áp dụng cho những công ty có vị trí thống lĩnh trên thị trường.



Dấu hiệu báo động

Bạn đang tham gia hoặc nhận thấy các giao tiếp rủi ro với các đối thủ cạnh tranh. Ví dụ:

- Bạn nghe một đồng nghiệp thảo luận về giá cả hoặc các điều khoản bán hàng khác với đối thủ cạnh tranh.
- Bạn gặp một đồng nghiệp KONE cũ hiện đang làm việc cho đối thủ cạnh tranh và họ hỏi bạn về các dự án hiện tại và khách hàng mà bạn đang làm việc cùng.
- Bạn thấy email từ một đối thủ cạnh tranh đề cập đến “các dự án đã đồng ý” với KONE.
- Bạn tham dự một cuộc họp thiết lập tiêu chuẩn mà tại đó các đối thủ cạnh tranh có mặt và nhận ra rằng không có chương trình làm việc cho cuộc họp và không có luật sư nào có mặt tại cuộc họp.
- Một đối thủ cạnh tranh đề xuất KONE tham gia một kế hoạch điều phối giá thầu trong một quy trình đấu thầu để đảm bảo rằng “mọi người đều giành được thứ gì đó”.
- Bạn được một hiệp hội hoặc ủy ban ngành thàng máy địa phương yêu cầu ký vào một thỏa thuận về mức giá.

Nếu bạn gặp phải các dấu hiệu báo động hoặc hành vi chống cạnh tranh khác, hoặc bạn không chắc chắn về cách hành động trong một tình huống nhất định, hãy liên hệ với Bộ phận pháp lý.



Nhân lực

Bạn có thể học cách tuân thủ các quy tắc cạnh tranh bằng cách xem lại [Competition Compliance Policy](#), của KONE. Chính sách này định nghĩa và giải thích các tiêu chuẩn được chia sẻ của KONE về hành vi trong lĩnh vực luật cạnh tranh.

Bạn cũng có thể tìm thêm hướng dẫn về cách các quy tắc cạnh tranh ảnh hưởng đến doanh số bán phụ tùng của chúng tôi trong [Key Part Policy](#).

Tuân thủ thương mại



Tổng quan

Tính chất toàn cầu của hoạt động kinh doanh của chúng tôi tại KONE có nghĩa là chúng tôi cần tuân thủ nhiều yêu cầu về kiểm soát xuất khẩu và hải quan.

Những yêu cầu này ảnh hưởng đến việc di chuyển sản phẩm qua biên giới quốc gia, việc sử dụng phần mềm và công nghệ, trao đổi bí quyết và khả năng kinh doanh của chúng tôi với các bên khác nhau.

Chúng tôi tiến hành hoạt động kinh doanh của mình theo tất cả các luật và quy định về kiểm soát xuất khẩu và hải quan hiện hành.

Chúng tôi đảm bảo KONE đáp ứng các yêu cầu tuân thủ thương mại trong tất cả các lĩnh vực hoạt động của mình.

KONE không hành động theo cách sẽ vi phạm hoặc vượt qua các biện pháp cấm vận thương mại quốc tế.



Bạn cần biết điều gì?



Cấm vận và kiểm soát xuất khẩu

Đặt ra các hạn chế trực tiếp và gián tiếp đối với hoạt động kinh doanh của chúng tôi thông qua các bên bị trừng phạt, các quốc gia hoặc khu vực bị cấm vận và hàng hóa, phần mềm và công nghệ chiến lược.



Quy tắc hải quan

Đặt ra khuôn khổ quy định về xuất nhập khẩu cho doanh nghiệp của chúng tôi với các yêu cầu về thủ tục và các lợi ích hải quan sẵn có.

Chúng tôi tuân thủ

các luật và quy định thương mại khi lập kế hoạch hoặc quản lý bất kỳ giao dịch kinh doanh nào, bao gồm ví dụ: việc di chuyển hàng hóa, phần mềm hoặc chuyển giao công nghệ xuyên biên giới hoặc các giao dịch tài chính.

Chúng tôi hiểu

rằng các giao dịch đó có thể là vật chất, chẳng hạn như vận chuyển hàng hóa, hoặc phi vật chất, chẳng hạn như việc chuyển giao dữ liệu hoặc công nghệ, hoặc tiết lộ thông tin qua bất kỳ phương tiện điện tử hoặc thiết bị hỗ trợ nào.

Chúng ta đảm bảo

rằng việc thẩm định phù hợp được thực hiện và tất cả thông tin liên quan đến một giao dịch là chính xác và hoàn chỉnh với một bằng chứng kiểm toán phù hợp.

Với tư cách là nhân viên...

Nếu không chắc chắn, tôi sẽ tìm kiếm hướng dẫn từ nhóm Tuân thủ thương mại toàn cầu và nắm quyền sở hữu để đảm bảo các giao dịch được thực hiện một cách chính xác.

Với tư cách là người quản lý...

Tôi đảm bảo các giao dịch kinh doanh mà tôi chịu trách nhiệm được thực hiện theo các quy định và luật tuân thủ thương mại hiện hành.



Dấu hiệu báo động

Chú ý đến các biện pháp kiểm soát xuất khẩu hoặc vi phạm hải quan có thể xảy ra, ví dụ:

- Ký hợp đồng với một nhà phân phối khi khách hàng cuối cùng của sản phẩm hoặc dịch vụ của chúng ta bị cấm vận.
- Tham gia vào một giao dịch khi người sử dụng cuối cùng của sản phẩm hoặc dịch vụ của chúng ta bị cấm vận.
- Cố ý tổ chức một lô hàng hoặc thanh toán qua một quốc gia khác để vượt qua các quy tắc cấm vận và kiểm soát xuất khẩu.
- Trao đổi công nghệ hoặc bí quyết trong các cuộc họp trực tuyến có thể tuân theo các quy tắc kiểm soát xuất khẩu.
- Sử dụng hoặc cung cấp thông tin xuất nhập khẩu không chính xác, ví dụ như phân loại thuế quan hoặc nước xuất xứ trên tờ khai hải quan, ghi nhãn hoặc đóng gói sản phẩm.
- Tạo điều kiện thuận lợi cho lô hàng bằng cách sửa đổi chứng từ hải quan để tránh giấy phép xuất khẩu/nhập khẩu hoặc các yêu cầu khác.
- Nhận lợi ích về thuế hoặc hải quan thấp hơn dựa trên thông tin không chính xác.
- Khai báo giá trị hải quan sai hoặc tùy tiện vi phạm quy định về giá trị.



Nhân lực

[Trade Compliance Policy](#)

Thẩm định Bên Thứ Ba



Tổng quan

KONE muốn trở thành một đối tác kinh doanh hấp dẫn và tìm kiếm mối quan hệ đáng tin cậy và công bằng với các bên thứ ba vì lợi ích chung. Chúng ta duy trì những tiêu chuẩn cao về chính trực, minh bạch và hành vi đạo đức, và mong đợi điều tương tự từ các đối tác kinh doanh của chúng ta.

KONE thực hiện thẩm định với các đối tác kinh doanh của chúng ta để:

- Tránh hợp tác với một công ty hoặc cá nhân bị cấm vận hoặc hạn chế pháp lý khác, hoặc hành động của họ có thể ảnh hưởng đáng kể đến hoạt động, uy tín hoặc ổn định tài chính của chúng ta.
- Tránh trách nhiệm pháp lý cho các hành động không được ủy quyền do các bên thứ ba thực hiện thay mặt KONE.
- Đảm bảo rằng KONE hoạt động đúng đắn tại các quốc gia có rủi ro cao.
- Đáp ứng kỳ vọng kinh doanh và yêu cầu pháp lý.
- Bảo vệ lợi ích của khách hàng và đối tác tài chính của chúng ta.
- Đảm bảo liên tục kinh doanh.



Bạn cần biết điều gì?

Bên thứ ba là ai?

Bên thứ ba là một đối tác kinh doanh bên ngoài, dù là cá nhân hay tổ chức, mà KONE tương tác và không phải là một công ty KONE hoặc một giám đốc, quản lý hoặc nhân viên của KONE. Bên thứ ba bao gồm ví dụ như khách hàng, nhà cung cấp, nhà phân phối, đại lý, nhà thầu phụ, môi giới hải quan và tư vấn.

Thẩm định bên thứ ba là gì?

Điều này đề cập đến các kiểm tra nền tảng được thực hiện trên một bên thứ ba để đánh giá xem một mối quan hệ kinh doanh có phù hợp với giá trị, nguyên tắc và nghĩa vụ của KONE hay không.

KONE thực hiện thẩm định như thế nào?

- ✓ KONE thực hiện thẩm định nơi có yêu cầu pháp lý để làm như vậy hoặc nơi chúng ta coi là cần thiết, lấy cách tiếp cận dựa trên rủi ro. Chúng ta luôn thực hiện thẩm định với các bên thứ ba ở các khu vực mà chúng ta coi là rủi ro cao, cũng như các đối tác kinh doanh quan trọng về chiến lược.
- ✓ KONE sử dụng hồ sơ công cộng trực tuyến và ngoại tuyến và các công cụ để đánh giá rủi ro bên thứ ba, bao gồm sở hữu, tiếp xúc chính trị, lợi ích doanh nghiệp, vị thế tài chính và các cờ đỏ khác.
- ✓ Dù là để ngăn chặn gian lận, đảm bảo quyền riêng tư dữ liệu, tuân thủ cấm vận, bảo vệ quyền con người, tránh liên kết với các hoạt động bất hợp pháp, hoặc đảm bảo chúng ta đang kinh doanh với các đối tác tài chính khỏe mạnh, thẩm định đóng vai trò như một nền tảng của công dân doanh nghiệp trách nhiệm.

Như một nhân viên...

- Tôi đảm bảo rằng tôi biết và duy trì dữ liệu chính xác về các đối tác kinh doanh mà tôi giao dịch.
- Nếu tôi không chắc chắn về một bên thứ ba, tôi sẽ thận trọng và hỏi quản lý của mình.

Như một quản lý...

- Tôi đảm bảo rằng việc lựa chọn và tiếp nhận đối tác kinh doanh tuân theo quy trình thẩm định bên thứ ba.
- Tôi hỗ trợ Phòng Tuân thủ khi đánh giá rủi ro bên thứ ba và thực hiện các hành động giảm nhẹ.
- Tôi sắp xếp đào tạo phù hợp cho đội nhóm của tôi.
- Tôi có quyền dừng một mối quan hệ kinh doanh nơi việc thẩm định cho thấy kết quả tiêu cực.



Dấu hiệu báo động

...cho thấy rằng một bên thứ ba có thể không phải là đối tác kinh doanh phù hợp cho KONE:

- Bên thứ ba từ chối tiết lộ cấu trúc sở hữu của mình.
- Bên thứ ba thiếu hồ sơ uy tín, năng lực, hoặc các chứng chỉ cần thiết, hoặc không sẵn lòng cung cấp chúng cho KONE.
- Bồi thường được yêu cầu bởi bên thứ ba lệch đáng kể so với tiêu chuẩn ngành hoặc không phù hợp với dịch vụ được cung cấp. Bồi thường không cân xứng có thể chỉ ra rủi ro ẩn hoặc thực hành không đạo đức.
- Có một xung đột lợi ích tiềm năng sẽ làm cho việc tham gia của bên thứ ba không phù hợp.
- Bên thứ ba hoặc chủ sở hữu/giám đốc của họ bị cấm vận tài chính, đóng băng tài sản hoặc hạn chế thương mại tương tự.
- Mục tiêu mua lại có nhiều điều kiện tụng đang chờ xử lý, điều tra quy định hoặc tranh chấp pháp lý.
- Một người nhận quyền góp đề xuất là chủ đề của phương tiện truyền thông tiêu cực (ví dụ: tham gia vào một cuộc điều tra tham nhũng).
- Việc kiểm tra tuân thủ của một nhà cung cấp cho thấy nhà cung cấp đang đối mặt với việc phá sản.
- Việc kiểm tra tín dụng của một khách hàng mới không chứng minh sự ổn định tài chính mạnh mẽ.



Nhân lực

[KMTA screening and payment instructions](#)



Chúng tôi hành động
theo cách quan tâm
và tôn trọng

Sức khỏe tại nơi làm việc



Tổng quan

Tại KONE, mọi nhân viên đều được nhìn nhận và đánh giá cao như một cá nhân. Chúng tôi đối xử công bằng và bình đẳng với tất cả mọi người và thúc đẩy một môi trường làm việc tôn trọng lẫn nhau.

Để duy trì một môi trường làm việc nơi mọi người cảm thấy an toàn và được trao quyền, chúng tôi cam kết thực hiện chính sách bình đẳng về cơ hội.

Chúng tôi nghiêm cấm quấy rối và bắt nạt để mọi người cảm thấy an toàn về thể chất và tâm lý và có thể hoàn thành công việc với khả năng cao nhất của mình.

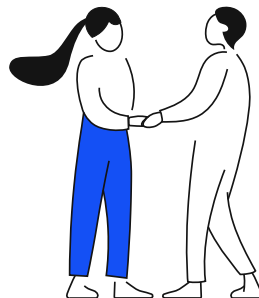
Văn hóa công ty của chúng tôi coi trọng và chấp nhận sự đa dạng và hòa nhập tại nơi làm việc.



Bạn cần biết điều gì?

KONE không chấp nhận bất kỳ hình thức phân biệt đối xử, quấy rối hoặc bắt nạt nào. Hành vi này phá vỡ các nguyên tắc đa dạng, công bằng và hòa nhập của KONE, giá trị của KONE, và thường vi phạm pháp luật.

KONE là một nhà tuyển dụng có cơ hội bình đẳng, cam kết đảm bảo đối xử bình đẳng với tất cả các cá nhân bất kể thuộc tính hoặc đặc điểm cá nhân nào.



Phân biệt đối xử là gì?

Việc đối xử không công bằng hoặc có thiên vị với một người dựa trên bất kỳ đặc điểm bảo vệ nào bao gồm dân tộc, giới tính, tôn giáo, quốc tịch, tuổi tác, tình trạng hôn nhân, tầng lớp/cấp bậc, tình dục, giới tính, hoặc khuyết tật.

Quấy rối là gì?

Bất kỳ hành vi xúc phạm, bắt nạt, làm nhục, đe dọa hoặc các hành vi không phù hợp khác đối với một cá nhân hoặc nhóm. Hành vi không phù hợp có thể bao gồm nhận xét, thể hiện hoặc cử chỉ trực tiếp hoặc gián tiếp và các hành động thể chất, tình dục, bằng lời nói hoặc điện tử.

Bắt nạt là gì?

Một loại quấy rối bao gồm hành vi lạm dụng lặp đi lặp lại mà một người hợp lý sẽ thấy thù địch hoặc xúc phạm.

Phản hồi hợp lệ không coi là quấy rối hoặc bắt nạt.

Chúng tôi thúc đẩy

đa dạng, công bằng và hòa nhập và đảm bảo mỗi nhân viên KONE được quản lý và đồng nghiệp đối xử công bằng.

Chúng tôi đảm bảo

rằng các điều kiện lao động của chúng tôi là công bằng và bình đẳng bất kể nhân viên của chúng tôi ở đâu.

Chúng tôi đảm bảo

tất cả các quyết định liên quan đến một nhân viên cá nhân, bao gồm tuyển dụng, phát triển nghề nghiệp và bồi thường dựa trên xứng đáng, tức là khả năng, năng lực, kỹ năng và thành tựu.



Dấu hiệu báo động

Hãy chú ý những điều sau:

- Hành vi hung hăng hoặc đe dọa.
- Lạm dụng bằng lời nói, chẳng hạn như gọi tên, la hét hoặc xúc phạm người khác.
- Lan truyền của những tin đồn ác ý hoặc những câu chuyện phiếm.
- Những trò đùa xúc phạm hoặc những nhận xét không phù hợp.
- Những lời tán tỉnh không phù hợp như động chạm, cử chỉ hoặc nhận xét khêu gợi.
- Loại trừ mọi người khỏi các cuộc họp hoặc email có liên quan nhằm phá hoại công việc của họ.
- Microaggressions, nghĩa là các hành động phân biệt đối xử tinh vi, gián tiếp và không cố ý.

Nếu bạn gặp phải phân biệt đối xử, quấy rối hoặc bắt nạt, hoặc chỉ đơn giản là không biết phải làm gì, hãy liên hệ với quản lý của bạn, bộ phận Nhân sự & Truyền thông, Pháp lý hoặc Tuân thủ.



Nhân lực

Xem các

[KONE Statement of Diversity and Inclusion Principles](#) áp dụng cho tất cả nhân viên KONE.

[Global Recruitment Policy](#)

Sức khỏe và an toàn



Tổng quan

Mục tiêu của KONE là giúp tất cả nhân viên, đối tác và những người dùng thiết bị của chúng tôi đều trở về nhà an toàn mỗi ngày.

Chúng tôi thiết kế các sản phẩm và quy trình của mình nhằm mang lại hiệu quả sức khỏe và an toàn hàng đầu trong ngành.

Chúng tôi làm việc an toàn, quan tâm đến người khác và tích cực khuyến khích các hoạt động an toàn.

Bạn cần biết điều gì?

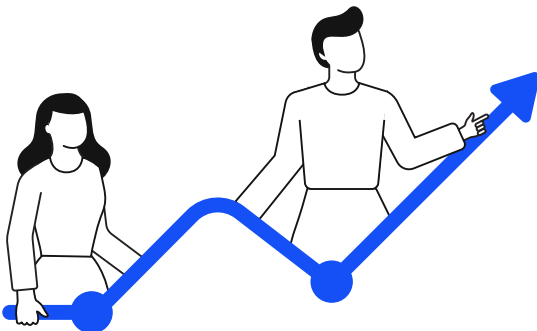
Tại KONE, an toàn là ưu tiên hàng đầu và là yếu tố cốt lõi của văn hóa công ty chúng tôi. Chúng tôi tin rằng mọi nhân viên và đối tác của KONE đều có quyền được hưởng một môi trường làm việc an toàn, lành mạnh và chất lượng.

Chúng tôi thiết kế các giải pháp và dịch vụ của mình tập trung vào sự an toàn liên tục của nhân viên, đối tác và người sử dụng thiết bị.

Việc tuân thủ các luật và quy định tại địa phương nơi chúng tôi hoạt động là điểm khởi đầu cho chúng tôi. Chúng tôi tự hào tuân theo các phương pháp và tiêu chuẩn an toàn, trong nhiều trường hợp nghiêm ngặt hơn các yêu cầu pháp lý.

Chúng tôi ở KONE...

- ✓ Có trách nhiệm đảm bảo rằng cả nhân viên và những người khác chịu ảnh hưởng từ công việc của chúng tôi đều an toàn.
- ✓ Không bao giờ đánh đổi sức khỏe và sự an toàn cho công việc kinh doanh hoặc các lý do khác.
- ✓ Luôn đánh giá mức độ an toàn của công việc đang tiến hành, tạm dừng công việc nếu không an toàn, yêu cầu hỗ trợ hoặc thực hiện các hành động cần thiết để có thể tiếp tục công việc một cách an toàn. Chúng tôi báo cáo sự cố và các tình huống cận nguy ngay lập tức.



Nếu bạn là người lãnh đạo...

Bạn có trách nhiệm cung cấp cho nhóm của mình các phương tiện cần thiết để làm việc một cách an toàn và nâng cao sức khỏe của họ.

Dấu hiệu báo động

Không có nhiệm vụ nào quan trọng hoặc khẩn cấp đến mức có thể đánh đổi sức khỏe và sự an toàn.

Luôn ghi nhớ sự an toàn. Hãy quan tâm đến đồng nghiệp của bạn và những người khác, đặc biệt là khi bạn thấy những dấu hiệu báo động này:

Môi trường làm việc có vẻ không an toàn:

- Có nguy cơ rơi từ độ cao.
- Khu vực làm việc không được bảo đảm an toàn một cách chính xác.
- Thiết bị hoặc vật nặng có thể di chuyển trong một nhiệm vụ.
- Thiết bị không được ngắt điện khi thực hiện nhiệm vụ.

Bạn đang cảm thấy không chắc chắn hoặc lo lắng:

- Bạn không chắc mình có dụng cụ, thiết bị bảo hộ cá nhân và kiến thức cũng như đào tạo chính xác hay không.
- Bạn không chắc chắn về phương pháp KONE áp dụng và hướng dẫn an toàn.
- Bạn cảm thấy không phù hợp với công việc.

Bạn nghĩ rằng các quy tắc không được tuân thủ đúng cách:

- Một cách làm tắt từ một phương thức đã xác định dường như tiết kiệm thời gian hoặc công sức.
- Bạn bị áp lực phải thực hiện một nhiệm vụ mà bạn cho rằng vi phạm các quy tắc an toàn.
- Bạn nhận thấy một tình huống không an toàn, nhưng nó nằm ngoài phạm vi công việc của bạn.
- Các điều kiện khác với dự kiến khi công việc đã được lên kế hoạch.
- Bạn đang do dự để báo cáo một sự cố.

Nhân lục

[Health and Safety Policy](#)

[Health and Safety Policy Statement](#)

Tuân thủ môi trường



Tổng quan

Chúng tôi cam kết bảo vệ môi trường và tiến hành hoạt động kinh doanh của mình một cách có trách nhiệm và bền vững với môi trường.

Tại KONE, chúng tôi muốn trở thành người dẫn đầu về tính bền vững và môi trường là một trong những lĩnh vực trọng tâm chính của chúng tôi. Với tư cách là một bên ký kết Hiệp ước Toàn cầu của Liên hợp quốc, chúng tôi thúc đẩy các Mục tiêu Phát triển Bền vững áp dụng cho các hoạt động của chúng tôi. Chúng tôi cam kết thực hiện sáng kiến khí hậu Cam kết Hành động Paris và đã đặt ra các mục tiêu khí hậu dựa trên cơ sở khoa học để giảm đáng kể lượng khí thải gây hiệu ứng nhà kính.

Chúng tôi có trách nhiệm cân nhắc tác động đối với môi trường trong mọi việc mình làm. Ngoài các hoạt động của riêng mình, chúng tôi tích cực tìm cách hợp tác với các nhà cung cấp và khách hàng của mình để ngăn chặn hoặc giảm phát thải khí nhà kính và các tác động có hại khác đến môi trường.



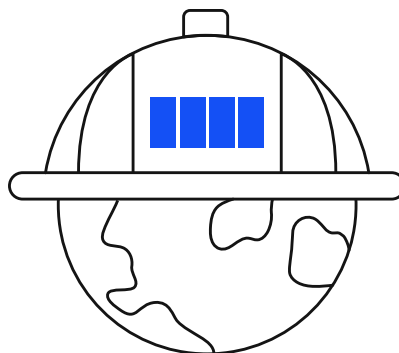
Bạn cần biết điều gì?

Chúng tôi ở KONE...

- ✓ Tuân thủ hoặc vượt quá tất cả các luật và quy định hiện hành, duy trì các tiêu chuẩn môi trường cao trong tất cả các hoạt động của chúng tôi trên toàn cầu và yêu cầu các nhà cung cấp và đối tác của chúng tôi phải tuân theo các tiêu chuẩn tương tự.
- ✓ Liên tục nỗ lực để hiểu và giảm tác động môi trường tiêu cực của sản phẩm, dịch vụ và cách chúng ta kinh doanh, và nỗ lực phát triển tác động tích cực như tuần hoàn.
- ✓ Tuân theo và hiểu các yêu cầu về môi trường trong các lĩnh vực trách nhiệm riêng của chúng tôi và cách chúng tác động đến hoạt động kinh doanh của chúng tôi. Chúng tôi không bỏ qua bất kỳ quy trình môi trường nào hoặc bỏ qua bất kỳ yêu cầu nào như vậy.
- ✓ Khuyến khích các nhà cung cấp của chúng ta cam kết công khai và đặt mục tiêu khí hậu tham vọng.

Bạn có thể...

- Làm chủ các cam kết và mục tiêu được nêu trong Tuyên bố chính sách môi trường của KONE.
- Hãy tìm hiểu và đưa các chủ đề về môi trường lên bàn bàn cách hỏi xem chúng được xem xét như thế nào trong một dự án hoặc hoạt động cụ thể - bên trong hoặc bên ngoài KONE.
- Báo cáo các mối quan ngại liên quan đến môi trường cho người quản lý của bạn khi bạn biết về chúng.
- Thiết kế và phát triển các giải pháp KONE theo các yêu cầu quy định trong Phụ lục về môi trường.
- Tích cực yêu cầu các hoạt động và giải pháp bền vững hơn với môi trường từ các đối tác, nhà cung cấp và khách hàng của chúng tôi.



Dấu hiệu báo động

Có sự cố đối với...

- Giải quyết đầy đủ các vấn đề về an toàn môi trường trong thiết kế, sản xuất, lắp đặt hoặc bảo trì các sản phẩm của chúng tôi.
- Tiến hành đánh giá tác động môi trường cần thiết như một phần của quá trình phát triển các sản phẩm và dịch vụ mới.
- Có tất cả các giấy phép môi trường cần thiết, giấy phép hoặc các tài liệu cần thiết khác cho hoạt động của chúng tôi, chẳng hạn như để quản lý và xử lý chất thải.

Bạn nhận thấy hành vi đáng ngờ từ các nhà cung cấp, chẳng hạn như:

- Các nhà cung cấp bao gồm các chất không được phép sử dụng trong sản phẩm của họ hoặc cần được loại bỏ dần theo quy định trong Phụ lục về môi trường.
- Các nhà cung cấp không sẵn sàng công bố thành phần vật liệu đầy đủ của sản phẩm hoặc phớt lờ các yêu cầu về môi trường.

Bạn nhìn thấy...

- Các mối quan ngại về môi trường, ví dụ liên quan đến an toàn hóa chất và quản lý chất thải, bị bỏ qua để hoàn thành dự án đúng hạn hoặc đúng ngân sách.
- Vật liệu được xử lý không đúng cách trong các cơ sở của chúng tôi hoặc tại các cơ sở của khách hàng.
- Nhà cung cấp hoạt động theo cách vi phạm luật hoặc quy định hoặc các yêu cầu của KONE.



Nhân lục

Cam kết về môi trường của chúng ta được nêu trong [Environmental Policy Statement](#).

Yêu cầu về môi trường dành cho nhà cung cấp và nhân viên KONE được quy định trong [Environmental Annex](#).

Nhân quyền

Tổng quan

Chúng tôi cam kết tôn trọng và tuân thủ các tiêu chuẩn lao động và nhân quyền được quốc tế công nhận, bao gồm cả những tiêu chuẩn được quy định trong:

- Bộ luật Nhân quyền Quốc tế
- Các Nguyên tắc Hướng dẫn của Liên hợp quốc về Kinh doanh và Nhân quyền
- Các quyền lao động cơ bản theo định nghĩa của Tổ chức Lao động Quốc tế bao gồm Tuyên bố của ILO về các Nguyên tắc và Quyền cơ bản tại Nơi làm việc
- Hướng dẫn của OECD cho các doanh nghiệp đa quốc gia

Là một người ký kết cam kết của Hiệp ước toàn cầu của Liên Hợp Quốc và mười nguyên tắc của nó, chúng tôi tôn trọng quyền con người và quyền lao động trên toàn bộ chuỗi cung ứng của mình, bao gồm cả hoạt động của chính mình, nhà cung cấp, nhà phân phối và đối tác kinh doanh.

Bạn cần biết điều gì?

- ✓ Chúng tôi cam kết duy trì quyền con người cơ bản của cá nhân như được nêu trong Tuyên ngôn thế giới về nhân quyền.
- ✓ Chúng ta mong đợi nhà cung cấp và đối tác của mình tuân thủ cùng một tiêu chuẩn toàn cầu.
- ✓ Chúng tôi đảm bảo rằng mỗi nhân viên đều biết về quyền của họ.
- ✓ Chúng ta xác định, đánh giá và ưu tiên những tác động về quyền con người trong toàn bộ hoạt động kinh doanh của chúng ta và nhằm ngăn chặn, giảm nhẹ và khắc phục những tác động đó theo cách tiếp diễn.
- ✓ Chúng ta giải thích và giải quyết quyền hàng đầu của chúng ta trong Chính sách Quyền Con Người của chúng ta.

Chúng tôi nghiêm cấm mọi hình thức lao động trẻ em.

Chúng tôi tuân theo các tiêu chuẩn của Tổ chức Lao động Quốc tế về lao động trẻ em. Ví dụ: chúng tôi không tuyển dụng công nhân dưới 15 tuổi hoặc dưới tuổi đi học bắt buộc, tùy theo độ tuổi nào cao hơn. Nếu luật pháp địa phương cho phép, độ tuổi tối thiểu có thể thấp hơn trong trường hợp làm việc nhẹ. Tuổi tối thiểu làm công việc độc hại luôn là 18 tuổi.

Chúng tôi đề cao quyền lao động của nhân viên và mong muốn các đối tác kinh doanh của chúng tôi cũng làm như vậy.

Chúng tôi tôn trọng quyền của nhân viên được thành lập và tham gia hiệp hội để đại diện cho lợi ích của họ và thương lượng tập thể hoặc cá nhân.

KONE tôn trọng và đánh giá cao quyền tự do của mỗi nhân viên trong việc lựa chọn một quan điểm chính trị.

Tuy nhiên, để đảm bảo rằng các đồng nghiệp không bị ảnh hưởng bởi những nhân viên khác trong việc thể hiện các quan điểm chính trị của mình, chúng tôi không để các cơ sở và sự kiện có liên quan đến công việc của KONE tham gia vào bất kỳ hoạt động chính trị và sự bày tỏ quan điểm chính trị nào.

Chúng tôi nghiêm cấm mọi hình thức nô lệ hiện đại.

Điều này bao gồm bất kỳ hình thức lao động cưỡng bức nào, chẳng hạn như lao động nô dịch, lao động lệ thuộc, hoặc lao động trong tù mà nhân viên không được tự do lựa chọn tham gia vào công việc. Chúng tôi cũng nghiêm cấm việc sử dụng các hình thức đe dọa, bạo lực, lừa dối hoặc ép buộc nhân viên làm việc trái với ý muốn của họ.

Chúng tôi yêu cầu các nhà cung cấp và đối tác kinh doanh của mình duy trì theo tiêu chuẩn tương tự.



KONE tôn trọng tất cả các luật hiện hành về tìm kiếm khoáng sản xung đột có trách nhiệm. Chúng tôi cố gắng đảm bảo rằng các sản phẩm của chúng tôi không góp phần phá hủy môi trường hoặc vi phạm nhân quyền.

Dấu hiệu báo động

Bạn nhận thấy điều kiện làm việc đáng báo động hoặc hành vi đáng ngờ...

- Báo cáo về lạm dụng, quấy rối hoặc bạo lực tình dục và/hoặc thể chất tại cơ sở làm việc.
- Nhân viên phải đối mặt với điều kiện làm việc không an toàn hoặc không hợp vệ sinh.
- Một nhân viên không có tình trạng làm việc chính thức hoặc chức danh công việc.
- Các nhân viên nước ngoài nhận được mức lương thấp hơn và điều kiện làm việc kém thuận lợi hơn.
- Các giấy tờ tùy thân của nhân viên nhà cung cấp được nhà cung cấp giữ lại.
- Lương của nhân viên hợp đồng phụ không được trả đúng hạn.
- Một nhà cung cấp chống lại việc kiểm toán hoặc điều tra bên ngoài về các thực hành của họ.
- Thiếu minh bạch về việc mua nguyên liệu hoặc sản phẩm, làm khó việc truy nguồn gốc và đảm bảo thực hành đạo đức

Nhân lực

[International Bill of Human Rights](#)

[KONE Sustainability Report](#)

[United Nations Guiding Principles on Business and Human Rights](#)

[OECD Guidelines for Multinational Enterprises](#)

[KONE Human Rights Policy](#)

[Conflict Mineral Statement](#)

[ILO Declaration on Fundamental Principles and Rights at Work](#)

Quyền riêng tư



Tổng quan

KONE cam kết bảo vệ dữ liệu cá nhân theo quy định của pháp luật hiện hành. Mọi hoạt động sử dụng và xử lý dữ liệu cá nhân tại KONE đều phải đúng luật, công tâm và minh bạch đối với các cá nhân liên quan.

Chính sách Bảo vệ Dữ liệu Cá nhân của KONE mô tả cách xử lý dữ liệu cá nhân trong KONE. Dữ liệu cá nhân phải được bảo vệ khỏi việc sử dụng và tiết lộ không được phép theo Chính sách An ninh mạng của KONE.

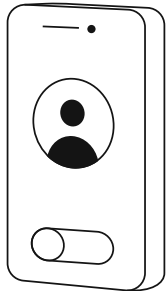
Bạn cần biết điều gì?

Dữ liệu cá nhân là gì?

Dữ liệu cá nhân là bất kỳ thông tin nào liên quan đến một cá nhân có thể nhận dạng được như tên, hình ảnh, thông tin liên hệ và thiết bị hoặc ID hệ thống duy nhất.

Dữ liệu được tổng hợp, bấm, thay thế bằng dữ liệu giả hoặc được ẩn danh theo cách khác không thể thu hồi, không còn được coi là dữ liệu cá nhân.

- ✓ Chúng tôi chỉ thu thập, truy cập và sử dụng dữ liệu cá nhân khi dữ liệu đó có liên quan đến công việc của chúng tôi, cho mục đích kinh doanh của KONE và/hoặc để hoàn thành các nghĩa vụ theo luật định hoặc hợp đồng của KONE.
- ✓ Khi bạn thu thập dữ liệu cá nhân cho một mục đích sử dụng, bạn không nên sử dụng dữ liệu đó cho bất kỳ mục đích không phù hợp nào trong tương lai. Việc thay đổi mục đích sử dụng có thể yêu cầu chúng tôi phải thông báo cho các cá nhân có liên quan về mục đích mới hoặc cần được họ cho phép.



Nếu một mục dữ liệu có thể được liên kết lại với con người bằng cách kết hợp với dữ liệu khác, mục đó được coi là dữ liệu cá nhân, ngay cả khi bản thân mục đó không xác định danh tính của người đó

Dữ liệu cá nhân phải được giữ bí mật và bảo vệ khỏi việc sử dụng hoặc tiết lộ trái phép.

Bạn không bao giờ được trích xuất dữ liệu cá nhân của KONE hoặc sao chép dữ liệu cá nhân của KONE vào bất kỳ ứng dụng CNTT cá nhân hoặc thiết bị lưu trữ nào. Nghiêm cấm mọi tiết lộ dữ liệu cá nhân của KONE ra bên ngoài KONE, trừ khi có đầy đủ các biện pháp bảo vệ pháp lý, tổ chức và kỹ thuật để đảm bảo rằng dữ liệu cá nhân được xử lý và bảo vệ theo cách tương đương với dữ liệu do KONE cung cấp.

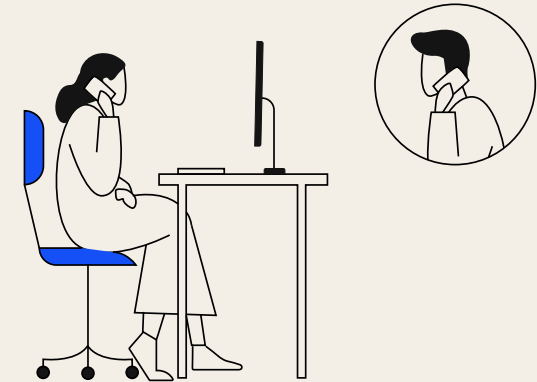
Dấu hiệu báo động

Bạn nhận thấy việc sử dụng sai dữ liệu cá nhân như:

- Sử dụng dữ liệu cá nhân của KONE cho các mục đích không liên quan đến hoạt động của KONE.
- Bán hoặc tiết lộ dữ liệu cá nhân bên ngoài KONE mà không có thỏa thuận hợp đồng thích hợp.
- Sử dụng dữ liệu cá nhân được thu thập ban đầu cho một mục đích, chẳng hạn như việc làm, cho một mục đích không phù hợp khác, chẳng hạn như tiếp thị.

Chia sẻ hoặc lưu trữ thông tin theo cách rủi ro như:

- Chia sẻ dữ liệu cá nhân trong KONE với những người không cần xem dữ liệu cá nhân để có thể tiến hành công việc hoặc nhiệm vụ của họ với KONE.
- Lưu trữ hoặc chia sẻ dữ liệu cá nhân bên ngoài hệ thống CNTT được KONE phê duyệt.
- Chia sẻ dữ liệu nhạy cảm như thông tin sức khỏe qua email không được bảo vệ.




Nhân lực

[Privacy Statement](#)

[Cybersecurity Policy](#)

[Personal Data Protection Policy](#)



Chúng tôi bảo vệ
thương hiệu và tài
sản của mình

Gian lận và trộm cắp



Tổng quan

Nghiêm cấm mọi hình thức trộm cắp, lừa đảo, biển thủ hoặc lạm dụng tài sản của KONE. Trung thực và minh bạch là nền tảng cho hoạt động kinh doanh của chúng tôi.

Chúng tôi sử dụng quỹ KONE và các tài sản khác một cách hợp lý, có trách nhiệm và cho các mục đích hợp pháp và dự định của chúng.

Chúng tôi bảo mật và bảo vệ tất cả tài sản của KONE, bao gồm hàng tồn kho, công cụ, phương tiện, phụ tùng thay thế, dữ liệu và tài sản trí tuệ.

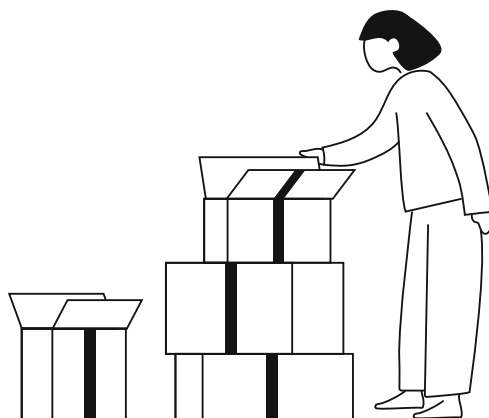
Chúng tôi căn cứ tất cả các giao dịch tài chính của KONE dựa trên các sự kiện thực tế. Chúng tôi ghi lại chúng một cách chính xác, kịp thời và tuân theo các tiêu chuẩn kế toán của KONE cũng như các quy tắc địa phương hiện hành khác.

Việc báo cáo tài chính/phi tài chính và các hồ sơ tài chính không được có bất kỳ hạng mục hoặc thông tin sai lệch, nhầm lẫn hoặc ngụy tạo nào.

Bạn cần biết điều gì?

Chúng tôi ngăn chặn gian lận và trộm cắp bằng những cách sau:

- Chúng tôi đảm bảo cả tài sản hữu hình (ví dụ: phụ tùng thay thế trong kho) và tài sản vô hình (ví dụ: dữ liệu trong điện thoại hoặc máy tính xách tay của chúng tôi).
- Chúng tôi tuân theo các chính sách và quy tắc của công ty về việc sử dụng tất cả tài sản, bao gồm vật liệu, công cụ, hàng tồn kho và phế liệu.
- Chúng tôi không sử dụng tài sản KONE cho các mục đích riêng.
- Chúng tôi không mang theo bất kỳ thông tin bí mật nào của KONE khi thôi việc ở KONE.
- Chúng tôi lập hóa đơn chính xác, dựa trên một sự kiện kinh doanh thực tế, kịp thời và phù hợp với các điều khoản hợp đồng.
- Chúng tôi tuân theo các Chuẩn mực Kế toán KONE và đảm bảo rằng doanh thu không bị phóng đại hoặc ghi nhận quá sớm.
- Chúng tôi thu các khoản phải thu khi đến hạn và không có thỏa thuận phụ.
- Chúng tôi ghi nhận và phân bổ chi phí một cách chính xác dựa trên một sự kiện kinh doanh thực tế.
- Chúng tôi đảm bảo rằng các hóa đơn chúng tôi nhận được là chính xác và chúng tôi phê duyệt những hóa đơn đó theo Chính sách ủy quyền của cơ quan và Chính sách phê duyệt hóa đơn.
- Chúng tôi hoàn trả các khoản phí và chi phí liên quan đến việc đi công tác theo Chính sách đi lại và không bao gồm bất kỳ chi phí cá nhân nào.



Dấu hiệu báo động

Bạn nhận thấy rằng các quy trình và chính sách đang bị bỏ qua.

Ví dụ:

- Công việc kinh doanh được thực hiện mà không có hợp đồng và/hoặc ủy quyền thích hợp.
- Doanh thu được ghi nhận quá sớm hoặc bị phóng đại.
- Các quy trình phê duyệt thích hợp không được tuân thủ.
- Các công cụ hoặc phương tiện KONE đang được sử dụng cho mục đích cá nhân.
- Các chính sách và quy trình về hàng tồn kho và phế liệu không được tuân thủ.
- Bạn được yêu cầu ghi lại một giao dịch, đặt hàng hoặc thanh toán theo cách để vượt qua các kiểm soát và phê duyệt tài chính.
- Doanh thu hoặc chi phí đã được phân bổ không chính xác để đạt được mục tiêu.
- Các khoản chi phí đang được nộp cho các mặt hàng/các chi phí cá nhân.

Có những bất thường hoặc thiếu thông tin trong hồ sơ. Ví dụ:

- Không có bằng chứng hỗ trợ cho các bút toán kế toán hoặc số dư tài sản khác.
- Các khoản chi tiêu vốn, tài sản hoặc nợ phải trả trong tài khoản của chúng tôi không thể được giải trình.
- Bạn nhận được hóa đơn từ nhà thầu phụ đề cập đến các dịch vụ chưa được cung cấp cho chúng tôi.
- Tuyên bố công khai về kết quả kiểm tra không khớp với dữ liệu nội bộ.

Nhân lực

[Global Delegation of Authority](#)

[Global Purchasing Policy](#)

[KONE Global Travel Policy](#)

[Fraud Risk Policy](#)

[Global Financial Reporting Policy](#)

An ninh mạng



Tổng quan

Tại KONE, chúng tôi cam kết đảm bảo an ninh mạng. Bạn có trách nhiệm hành động phù hợp khi sử dụng, phát triển hoặc duy trì thông tin, công cụ và tài sản kỹ thuật số có giá trị.

Chính sách của chúng tôi là đảm bảo rằng thông tin cần thiết để tiến hành hoạt động kinh doanh của KONE một cách hiệu quả được bảo vệ đầy đủ.

Chúng tôi phát triển các hệ thống và sản phẩm theo các nguyên tắc bảo mật đã thiết lập, bao gồm kiểm tra bảo mật trước khi phát hành và giám sát các mối đe dọa và lỗ hổng bảo mật mạng.

Bạn có thể tìm thêm thông tin trong Chính sách An ninh mạng KONE và Tiêu chuẩn An ninh mạng của Nhân viên.



Bạn cần biết điều gì?

Tài sản của công ty chúng tôi bao gồm bất kỳ thiết bị nào do công ty cấp như máy tính, máy tính bảng, điện thoại, email và các ứng dụng phần mềm.

Tất cả thông tin, công nghệ và công cụ bạn nhận được từ KONE vẫn là tài sản của KONE.

Nếu bạn chịu trách nhiệm phát triển sản phẩm, phần mềm hoặc CNTT:

Tuân theo các nguyên tắc của KONE để phát triển an toàn. Đảm bảo các biện pháp kiểm soát bảo mật thích hợp được thực hiện trong suốt vòng đời phát triển, bắt đầu từ giai đoạn đầu của một dự án phát triển.

Bạn có trách nhiệm sử dụng và quản lý công cụ và công nghệ một cách phù hợp, hợp pháp và tuân thủ các chính sách và hướng dẫn của KONE. Bạn được yêu cầu thực hiện đào tạo an ninh mạng bắt buộc được giao cho bạn.

Khi được pháp luật cho phép, KONE có quyền giám sát và kiểm tra việc nhân viên sử dụng các công cụ và công nghệ của công ty, bao gồm cả thông tin liên lạc.

Nếu bạn làm việc với các nhà cung cấp:

Tuân theo hướng dẫn của KONE về an ninh mạng trong chuỗi cung ứng. Đảm bảo việc đánh giá rủi ro an ninh đầy đủ được thực hiện và các biện pháp kiểm soát an ninh phù hợp được gán cho từng trường hợp. Đồng thời, đảm bảo rằng các nhà cung cấp hiểu và nắm bắt được yêu cầu về an ninh của chúng tôi.

Xử lý mọi thông tin một cách hợp lý và cẩn trọng để ngăn chặn việc tiết lộ thông tin trái phép:

- ✓ Sử dụng mật khẩu mạnh và bảo vệ mật khẩu của bạn bằng cách không chia sẻ chúng cho bất kỳ ai.
- ✓ Đảm bảo tài nguyên thông tin được bảo vệ khỏi việc vô tình bị xóa, phần mềm độc hại và sử dụng hoặc sửa đổi trái phép.
- ✓ Chỉ sử dụng các hệ thống và công cụ được KONE phê duyệt để lưu trữ, truyền tải và sao lưu thông tin KONE.
- ✓ Chỉ sử dụng tài khoản và email công việc của bạn để tiến hành hoạt động kinh doanh của KONE.
- ✓ Việc bỏ qua hoặc hạn chế hiệu quả của các biện pháp kiểm soát an ninh là bị cấm. Điều này bao gồm các hoạt động như quét cổng, thực hiện bất kỳ hình thức giám sát mạng nào và sử dụng các kịch bản và lệnh không phù hợp trong mạng KONE.



Dấu hiệu báo động

Hãy giữ tài khoản KONE của bạn an toàn. Đừng:

- Chia sẻ tài khoản KONE hoặc mật khẩu của bạn với bất kỳ ai khác hoặc sử dụng chúng ở bất kỳ nơi nào khác.
- Cố gắng truy cập vào tài khoản người dùng của bất kỳ ai khác hoặc bỏ qua các biện pháp kiểm soát bảo mật của hệ thống.
- Sử dụng địa chỉ email KONE của bạn cho các mục đích cá nhân.
- Kết nối các thiết bị không được phép hoặc không xác định như USB hay bộ định tuyến Internet với mạng nội bộ và các thiết bị của KONE.
- Sử dụng công cụ làm việc của bạn để gửi, lưu trữ hoặc truy cập nội dung bất hợp pháp, quấy rối, xúc phạm, tục tĩu hoặc không phù hợp khác.

Bảo vệ thông tin KONE. Đừng:

- Chia sẻ hoặc lưu trữ thông tin KONE bên ngoài hệ thống KONE, ví dụ: sử dụng dịch vụ truyền thông xã hội cá nhân hoặc dịch vụ lưu trữ.
- Tiết lộ hay công khai các bí mật thương mại, thông tin bảo mật, độc quyền hoặc nhạy cảm của KONE.
- Mang theo hoặc sử dụng bất kỳ thông tin mật nào về KONE nếu bạn rời khỏi KONE.
- Chuyển tiếp email công việc của bạn bên ngoài KONE, ví dụ: đến email cá nhân của bạn.

Báo cáo các lo ngại về an ninh mạng:

Nếu bạn đã mở một liên kết email hoặc tệp đính kèm đáng ngờ hoặc thấy điều gì đó lạ trong Outlook hoặc máy tính của bạn, hãy gửi email để điều tra thêm bằng cách nhấp vào nút báo cáo email trong Outlook hoặc liên hệ Ask IT ngay lập tức qua điện thoại.

Báo cáo ngay lập tức bất kỳ việc xâm nhập dữ liệu nghi ngờ hoặc việc hack sản phẩm hoặc giải pháp của KONE đến nhóm An ninh mạng của KONE tại security@kone.com.



Nhân lục

[Cybersecurity Policy](#)

[Cybersecurity policy statement](#)

[Employee Cybersecurity Standard](#)

[Cybersecurity Rules](#)

Quyền sở hữu trí tuệ và bảo mật



Tổng quan

Thông tin, dữ liệu và quyền sở hữu trí tuệ là những tài sản doanh nghiệp quý giá, ngày càng trở nên thiết yếu cho bất kỳ doanh nghiệp nào. Chúng ta tuân theo các thực hành tốt nhất để bảo vệ và sử dụng phù hợp các tài sản như vậy của KONE.

Chúng tôi cũng tôn trọng quyền sở hữu trí tuệ và thông tin không công khai của người khác và xử lý thông tin đó một cách cẩn trọng.



Bạn cần biết điều gì?

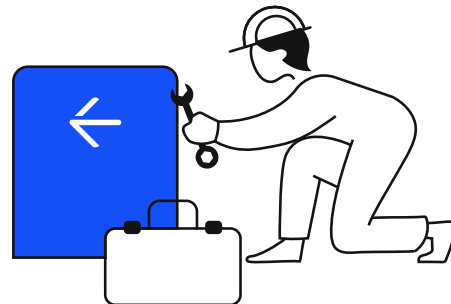
Quyền sở hữu trí tuệ bao gồm:

Bằng sáng chế, bí mật thương mại, nhãn hiệu, bản quyền và thương hiệu KONE.

Các tài sản vô hình khác mà chúng ta cần quản lý và bảo vệ cẩn thận bao gồm thông tin khách hàng bí mật, giá cả, R&D và chiến lược.

Chúng tôi sử dụng các phương pháp hay nhất để bảo vệ, quản lý và tiết lộ tài sản trí tuệ và tài sản vô hình của KONE. Ví dụ:

- ✓ Chúng tôi không tiết lộ thông tin bí mật của KONE trừ khi được phép làm như vậy.
- ✓ Khi chia sẻ thông tin với bên thứ ba, chúng tôi cần hiểu mình đang chia sẻ những gì và cho mục đích gì, đồng thời, chúng tôi đảm bảo việc bảo vệ theo hợp đồng phù hợp và các giới hạn sử dụng được áp dụng.
- ✓ Chúng tôi cũng tôn trọng quyền sở hữu trí tuệ và thông tin không công khai của người khác. Ví dụ: chúng tôi không tải lên hoặc tải xuống các tài liệu vi phạm bản quyền.
- ✓ Chúng tôi cam kết sử dụng, quản lý và tiết lộ thông tin của bên thứ ba theo luật hiện hành cũng như các nghĩa vụ hợp đồng của KONE.
- ✓ Thương hiệu và nhãn hiệu của KONE rất quan trọng cho doanh nghiệp KONE, và những thứ này luôn được sử dụng theo Chính sách Nhãn hiệu, Tên thương mại, Tên miền của KONE, Chính sách Thương hiệu và Hướng dẫn Thương hiệu.
- ✓ Chúng tôi phân loại các tài liệu nội bộ là công khai, nội bộ, bí mật hoặc bí mật theo Chính sách quản trị dữ liệu và kiểm soát quyền truy cập vào chúng cho phù hợp.



Dấu hiệu báo động

Bạn cần chia sẻ thông tin bí mật hoặc độc quyền của KONE hoặc các tài sản khác với các bên thứ ba:

- Đảm bảo bạn có các biện pháp bảo vệ thích hợp, chẳng hạn như thỏa thuận không tiết lộ (NDA) hoặc các điều khoản hạn chế việc sử dụng và tiết lộ thêm thông tin/tài sản của KONE.
- Đảm bảo rằng bạn hiểu những tài sản KONE bạn có thể hoặc không thể chia sẻ. Xin lời khuyên nếu bạn không chắc chắn.
- Không tiết lộ dữ liệu nhạy cảm như bản vẽ nhà máy hoặc R&D mà không có sự cho phép thích hợp.
- Nếu được bên thứ ba yêu cầu sử dụng tên hoặc biểu trưng của KONE làm tài liệu tham khảo, hãy tham khảo Hướng dẫn tham khảo dành cho đối tác khi quyết định có cấp phép hay không và để đảm bảo thực hiện đúng các bước.

Bạn muốn chia sẻ thông tin độc quyền của bên thứ ba trong KONE hoặc với các bên thứ ba:

- Đảm bảo rằng KONE có quyền tiết lộ thông tin theo thỏa thuận của chúng tôi với chủ sở hữu thông tin.

Bạn đang ký hợp đồng với các nhà cung cấp KONE:

- Đảm bảo KONE có đủ quyền sở hữu hoặc quyền cấp phép đối với bất kỳ phần mềm hoặc mã nguồn nào nhận được từ nhà cung cấp.
- Chỉ cho phép các nhà cung cấp tham khảo công việc của họ với KONE theo Hướng dẫn tham khảo dành cho đối tác của KONE.



Nhân lực

[Data Governance Policy](#)

[Trademarks, Trade Names and Domain Names Policy](#)

[KONE Partner Reference Guide](#)

[KONE Brand Guidelines](#)

[KONE Brand Policy](#)

Thông tin liên lạc bên ngoài



Tổng quan

Cách và nội dung chúng ta truyền đạt ra bên ngoài rất quan trọng. Việc truyền thông được lên kế hoạch và thực hiện tốt sẽ hỗ trợ mục tiêu kinh doanh của KONE, đóng góp vào sự tham gia của nhân viên và năng suất lao động, và cuối cùng, nâng cao chất lượng dịch vụ mà khách hàng của chúng ta trải nghiệm.

Chúng tôi cam kết cung cấp thông tin chính xác, không thiên vị, nhất quán và kịp thời tại mọi thời điểm.

Chúng tôi giao tiếp với bên ngoài theo các nguyên tắc sau:

- Tính toàn diện
- Tính nhanh chóng
- Tính trung thực
- Tính nhất quán
- Tính cởi mở



Bạn cần biết điều gì?

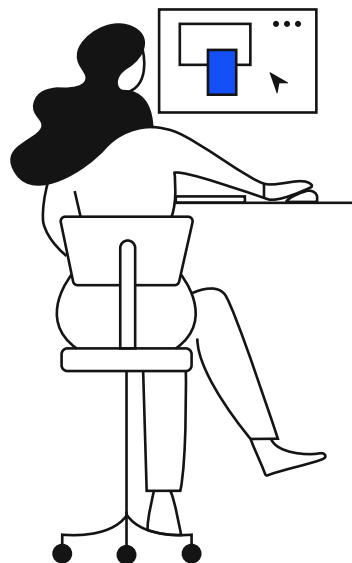
Chúng tôi đảm bảo thông tin được tiết lộ đúng cách và quyền riêng tư vẫn được ưu tiên.

- Chúng tôi chỉ thay mặt KONE phát biểu hoặc đưa ra tuyên bố công khai khi được phép làm như vậy.
- Chúng tôi không mô tả các hoạt động hoặc quan điểm chính trị của riêng mình như của KONE.
- Chúng tôi trung thực trong tất cả các thông tin liên lạc bên ngoài của mình, bao gồm cả tài liệu tiếp thị của chúng tôi và chúng tôi không bao giờ tìm cách gây hiểu lầm hoặc tuyên bố sai về sản phẩm, dịch vụ hoặc triển vọng kinh doanh hoặc tài chính của chúng tôi.
- Chúng tôi công bố thông tin công ty đầy đủ và kịp thời theo các yêu cầu pháp lý áp dụng cho KONE với tư cách là một công ty giao dịch công khai.

Xem [Disclosure Guidelines](#) để biết thêm thông tin.

Quy tắc ngón tay cái trên mạng xã hội

- ✓ Chúng tôi không công bố thông tin bí mật, cá nhân, độc quyền hoặc thông tin nhạy cảm thương mại trực tuyến, cho dù thông tin đó thuộc về KONE hay bên thứ ba đã chia sẻ thông tin đó với KONE.
- ✓ Nếu chúng tôi xác nhận các sản phẩm và dịch vụ của KONE một cách công khai, bao gồm cả trên phương tiện truyền thông xã hội, chúng tôi đảm bảo sẽ thông báo rõ ràng mối quan hệ của mình với KONE.
- ✓ Nếu chúng tôi tự nhận mình là nhân viên KONE trên một trang mạng xã hội, chúng tôi sẽ cư xử một cách tôn trọng và tuân thủ [KONE Social Media Policy](#).



Dấu hiệu báo động

Biết các quy tắc và thận trọng trong các tình huống sau:

- Bạn được yêu cầu tiết lộ thông tin bí mật, độc quyền hoặc nhạy cảm về mặt thương mại.
- Một nhà phân tích hoặc thành viên của phương tiện truyền thông liên hệ với bạn và yêu cầu tuyên bố hoặc ý kiến của bạn về bất kỳ vấn đề nào liên quan đến công ty.
- Bạn đang tập hợp tài liệu liên quan đến quảng cáo hoặc tiếp thị.
- Một cuộc khủng hoảng đã xảy ra tại KONE và bạn là người phát ngôn được đề cử.
- Bạn đã được mời phát biểu tại một hội nghị hoặc sự kiện công cộng về lĩnh vực chuyên môn của bạn.
- Bạn đang tuyên bố với giới truyền thông về các sản phẩm hoặc dịch vụ của KONE.



Nhân lực

[Disclosure Policy](#)

[Disclosure Guidelines](#)

[Global Social Media Policy](#)

[KONE Social Media Guidelines](#)

[Global Crisis Communications Manual](#)

Giao dịch nội gián

Tổng quan

Là một công ty niêm yết công khai, KONE phải tuân thủ các luật và quy tắc hiện hành của sàn giao dịch chứng khoán đối với giao dịch nội gián. Trong khi thực hiện công việc của mình, chúng tôi có thể tìm hiểu thông tin bí mật về KONE, thông tin này có thể ảnh hưởng đến giá trị của các công cụ tài chính của KONE, chẳng hạn như cổ phiếu, nếu được tiết lộ.

Bạn không được sử dụng thông tin bí mật khi giao dịch các công cụ tài chính để thu được lợi ích kinh tế cho bạn hoặc cho người khác. Ngoài ra, thông tin bí mật không thể được tiết lộ cho người khác trừ khi người đó là người nhận được ủy quyền.

Bất kỳ hành động nào vi phạm nghĩa vụ đều có thể gây ra hậu quả nghiêm trọng, bao gồm phạt tiền, xử phạt hành chính và hình phạt, cũng như các biện pháp trừng phạt hình sự của pháp luật đối với bạn.

Thông tin bí mật, nếu được tiết lộ công khai có thể ảnh hưởng đến giá trị của các công cụ tài chính của KONE hoặc công ty khác, phải được giữ bí mật cho đến khi được công bố hoặc công bố công khai.



Bạn cần biết điều gì?

Thông tin nội bộ là gì?

Thông tin nội bộ đề cập đến bất kỳ thông tin chính xác nào liên quan đến một công ty hoặc cổ phiếu của công ty hoặc các công cụ tài chính khác, chưa được công bố hoặc công bố rộng rãi, và nếu được công khai, có thể sẽ có ảnh hưởng đáng kể đến giá của công cụ tài chính liên quan.

Ngoài KONE, thông tin nội bộ cũng có thể liên quan đến một công ty khác hoặc các công cụ tài chính liên quan của nó.

Nếu bạn có thông tin nội bộ, bạn bị cấm:

- ✗ Sử dụng thông tin nội bộ, trực tiếp hoặc gián tiếp, trong việc mua hoặc bán một công cụ tài chính cho tài khoản của chính bạn hoặc cho tài khoản của người khác (giao dịch nội bộ)
- ✗ Khuyến nghị hoặc tư vấn rằng một người khác tham gia vào giao dịch nội bộ.
- ✗ Tiết lộ thông tin nội bộ trừ khi bạn được phép làm như vậy



Nếu tôi không chắc liệu một số thông tin nhất định có phải là thông tin nội bộ hay không hay liệu tôi có được phép tiết lộ những thông tin đó hay không, tôi tìm kiếm hướng dẫn từ Bộ phận Pháp lý hoặc Nhà đầu tư.



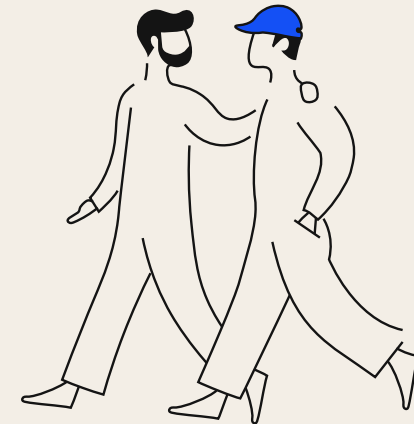
Dấu hiệu báo động

Bạn đã phát hiện ra thông tin nội bộ do nhầm lẫn:

- Bạn bị cấm chia sẻ bất kỳ thông tin không công khai nào liên quan đến KONE, hoặc các công ty khác, với những người khác như đối tác kinh doanh, thành viên gia đình hoặc bạn bè của bạn, những người sau đó có thể sử dụng thông tin đó để giao dịch chứng khoán. Quy tắc này áp dụng cho dù bạn có được thông tin nội bộ do cố ý hay do nhầm lẫn.

Ai đó đang hỏi bạn lời khuyên kinh doanh:

- Bạn bị cấm đề xuất hoặc cung cấp “mẹo” cho các đối tác kinh doanh, thành viên gia đình hoặc bạn bè của mình để mua hoặc bán các công cụ tài chính của KONE hoặc các công cụ tài chính khác dựa trên thông tin không công khai.



Nhân lục

Có thêm hướng dẫn trong [KONE Insider Policy](#)

Lên tiếng và nêu lên mối quan ngại

Chúng tôi biết rằng có thể không thoải mái và căng thẳng khi lên tiếng và nêu lên mối quan ngại, vì vậy chúng tôi xử lý các báo cáo với tính bảo mật cao nhất. Chúng tôi muốn bạn cảm thấy an toàn, được hỗ trợ và lắng nghe ngay cả khi bạn không chắc chắn liệu có bất kỳ hành vi sai trái nào đã xảy ra hay không. Bạn có thể tin tưởng rằng chúng tôi sẽ hành động công bằng và nhanh chóng dựa trên thông tin chúng tôi thu thập được.

KONE không chấp nhận bất kỳ hình thức trả đũa nào đối với bất kỳ cá nhân nào báo cáo vi phạm Quy tắc ứng xử với thiện ý.

Cách báo cáo mối quan ngại về tuân thủ



Người liên hệ trực tiếp:

Quản lý, Quản lý Địa phương, Nhân sự & Truyền thông, hoặc Pháp lý



Gửi email trực tiếp đến bộ phận Tuân thủ:

Toàn cầu: compliance@kone.com

Trung Quốc lớn: gcn.compliance@kone.com

Châu Mỹ: AmericasCompliance@kone.com



Đường dây Tuân thủ:

Trang Intranet về Đạo đức và Tuân thủ/ Báo cáo vấn đề, hoặc kone.com.



Vi phạm về dữ liệu cá nhân:

security@kone.com



Nhân lục

[KONE Compliance Speak-Up Guidelines](#)

Đạo đức Ra quyết định

Khi bạn đối mặt với tình huống mà bạn không chắc chắn cách hành động, hãy nhớ đến 5 câu hỏi hướng dẫn của chúng tôi.

Những câu hỏi này sẽ giúp bạn đưa ra quyết định một cách đạo đức, giữ vững sự trung thực, liêm chính và công bằng.

5 CÂU HỎI HƯỚNG DẪN

Nếu bạn trả lời **Có** cho mỗi câu hỏi, hãy thực hiện bước tiếp theo

Bạn có cảm thấy mình hành động đúng đắn không?

Hành động này có tuân thủ pháp luật và quy định không?

Hành động này có tuân thủ Bộ Quy tắc Ứng xử, chính sách và giá trị của KONE không?

Người quản lý của bạn sẽ đồng ý chứ?

Bạn sẽ cảm thấy thoải mái khi thấy hãng thông tấn địa phương hoặc mạng xã hội đưa tin về hành động của mình chứ?



Quyết định bạn đưa ra là phù hợp với đạo đức và có trách nhiệm.



Nếu bạn trả lời **Không** cho bất kỳ câu hỏi nào, hãy **DỪNG LẠI** và **HỎI** bộ phận Pháp lý hoặc Tuân thủ (compliance@kone.com)



Phiên bản 6.0

Tháng 4 năm 2024 © KONE Corporation

Dedicated to
People Flow™