

KONE

# Código de Conduta da KONE

Integridade em tudo o que fazemos

Dedicated to  
People Flow™




# Índice

Mensagem do nosso Presidente e CEO	3
Finalidade e âmbito	4
Conduzimos a nossa atividade de uma forma justa e ética	6
Conflitos de interesses	7
Corrupção	9
Conformidade com a concorrência	11
Conformidade comercial	13
Diligência de Terceiros	15
Agimos com cuidado e respeito	17
Bem-estar no local de trabalho	18
Saúde e segurança	20
Conformidade ambiental	22
Direitos humanos	24
Privacidade	26
Protegemos a nossa marca e os nossos ativos	28
Fraude e furto	29
Cibersegurança	31
Propriedade intelectual e confidencialidade	33
Comunicações externas	35
Utilização abusiva de informação privilegiada	37
Fale abertamente e expresse as suas preocupações	39
Tomada de decisão ética	40







# Mensagem do nosso Presidente e CEO

Caros Colegas,

A integridade e o comportamento ético têm sido pilares do sucesso da KONE ao longo dos anos. Eles sustentam a forma como colaboramos com nossos clientes, parceiros de negócios e colegas em todo o mundo. Esses princípios são integrantes da nossa cultura empresarial.

O Código de Conduta da KONE delinea o comportamento responsável e ético esperado dos funcionários e empresas da KONE. Devemos aplicar os mais altos padrões éticos em tudo o que fazemos. Ao abraçar este Código de todo o coração, promovemos um ambiente de confiança, respeito e responsabilidade. É assim que inspiramos aqueles à nossa volta, mantemos uma vantagem competitiva e cumprimos a nossa estratégia como líder em sustentabilidade.

A ética e a conformidade são vitais para construir confiança com nossos clientes. Nossos valores - Cuidado, Cliente, Colaboração e Coragem - nos guiam em todas as decisões que tomamos. O Código de Conduta nos ajuda a fazer a escolha certa, especialmente quando nos encontramos em encruzilhadas. Ele também apoia nosso compromisso de ser um ambiente de trabalho inclusivo onde todos se sintam seguros para se expressar.

Nosso compromisso com o Código é inegociável. Se você testemunhar alguém agindo contra as regras, levante suas preocupações e defenda o que é certo. Falar é muito importante. Tenha a certeza de que seu relatório será tratado de forma confidencial. Quero que todos saibam que eu pessoalmente me sinto muito forte sobre o comportamento ético nos negócios. Na KONE, levamos todas as violações do Código de Conduta muito a sério e a violação do Código terá consequências.

Fazer a coisa certa é bom para os negócios. Cada um de nós desempenha um papel crucial na manutenção de nossos valores e na promoção de nossa forte cultura empresarial. Vamos continuar a conduzir nosso trabalho com integridade e uma mentalidade ética, estabelecendo as bases para um ambiente de negócios inovador que beneficia nossos clientes, nossa empresa e as futuras gerações.

Com os melhores cumprimentos,

**Philippe Delorme**

Presidente e CEO

# Finalidade e âmbito

## Finalidade

O nosso Código de Conduta funciona como um conjunto de princípios orientadores que nos ajudam a tomar as decisões corretas nas nossas tarefas diárias, onde quer que estejamos localizados. Temos consciência que conduzir a nossa atividade de uma forma justa, honesta e íntegra cria um ambiente de trabalho saudável e desenvolve relações de confiança com os nossos clientes e parceiros de negócio.

O Código de Conduta ajuda-nos a mantermo-nos alinhados neste propósito, ao definir a conduta responsável e ética esperada dos funcionários e das empresas da KONE.

A KONE compromete-se a cumprir na íntegra todas as leis e todos os regulamentos aplicáveis. O presente Código de Conduta não substitui as leis e os regulamentos locais, nem se sobrepõe aos mesmos.

A KONE é sensível às normas e às práticas culturais dos países onde opera. Todavia, se tais normas e práticas divergirem do presente Código de Conduta, os funcionários têm de cumprir o Código.

## Âmbito

O Código de Conduta aplica-se a todos os diretores, oficiais, gerentes e funcionários da KONE globalmente, bem como aos membros do conselho de todas as empresas da KONE. Ele abrange todas as subsidiárias, filiais e outras entidades onde a KONE exerce controle gerencial.

É da responsabilidade de cada um de nós ler, compreender e cumprir o Código de Conduta e as políticas relacionadas.

As infrações ao Código de Conduta podem resultar em ações disciplinares, incluindo o despedimento.



# A responsabilidade começa consigo

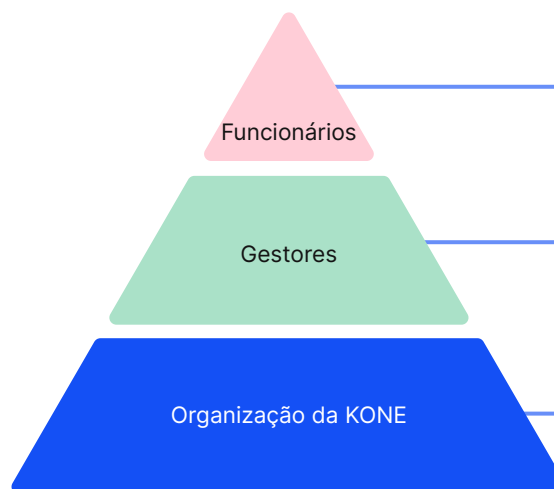


## Existem algumas responsabilidades que são partilhadas por todos:

- ✓ Agir com integridade
- ✓ Ler e compreender o Código de Conduta
- ✓ Evitar condutas que possam conduzir a comportamentos ilícitos ou a danos à reputação da KONE
- ✓ Expressar preocupações e fazer perguntas quando algo parece não estar bem

Quando os indivíduos assumem uma mentalidade de liderança, toda a organização prospera. Todos desempenhamos um importante papel na criação de uma cultura saudável no local de trabalho e na condução da atividade com integridade.

**Fale com o seu manager, Compliance, Legal ou Pessoas & Comunicações para ajudá-lo a responder perguntas mais difíceis.**

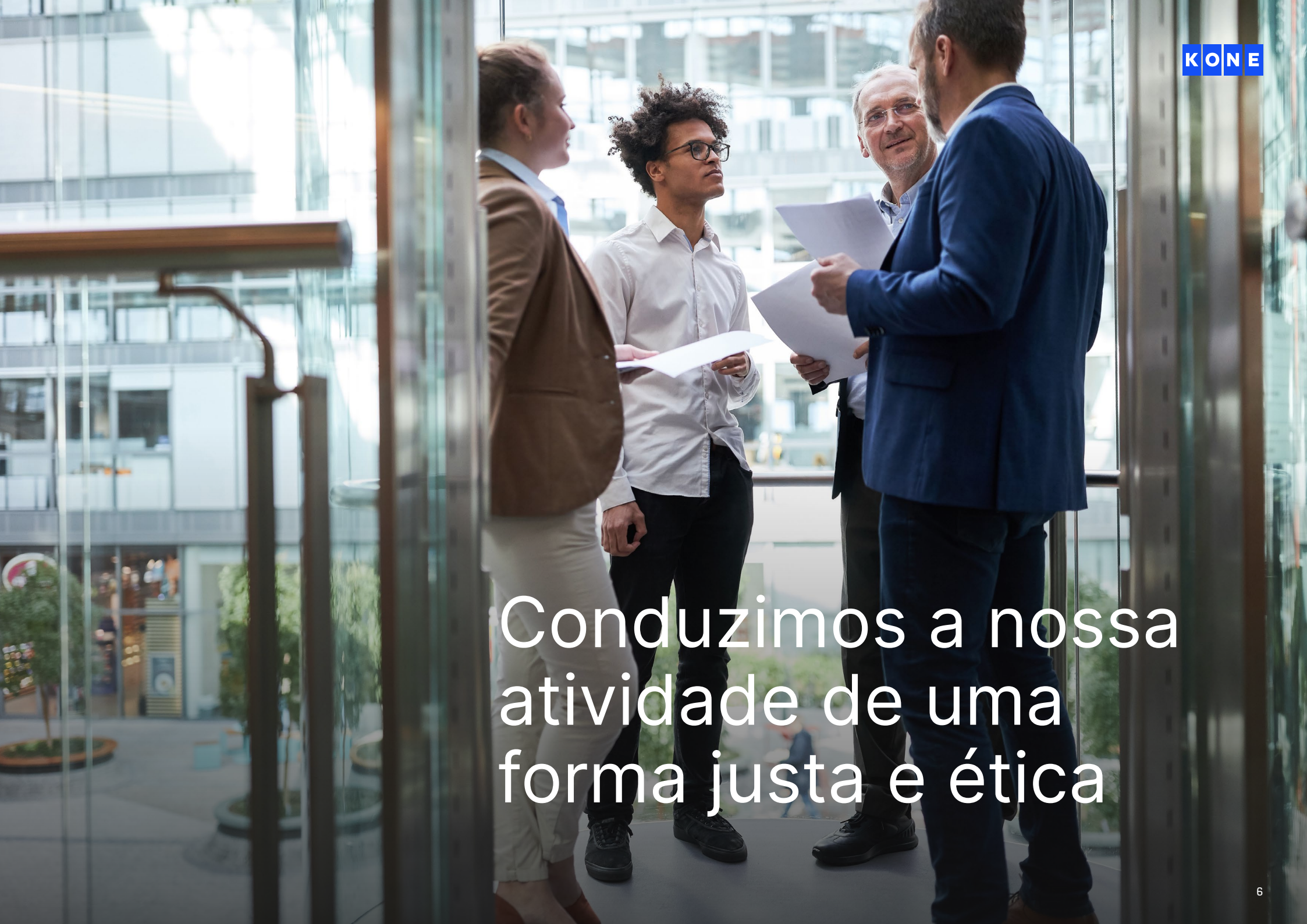


Trate os seus colegas com cuidado e respeito. Conheça as regras e fale abertamente se algo parecer não estar bem.

Lidere a sua equipa pelo exemplo e promova a cultura da KONE. Tome a responsabilidade de agir em conformidade com o Código de Conduta e exija um comportamento semelhante aos elementos da sua equipa. Desempenhe um papel vital na resposta a questões e na resolução ou na escalada de assuntos de forma apropriada.

Compliance é um assunto de todos. Ao agir continuamente com integridade, podemos manter a confiança e alcançar um sucesso empresarial sustentável com nossos clientes.



A group of four business professionals (three men and one woman) are standing in a modern office environment, looking at documents and talking. The woman is on the left, wearing a brown blazer and light-colored pants. The man next to her is wearing a white shirt and dark pants. The man in the center is wearing a blue blazer and dark pants. The man on the right is wearing a blue blazer and dark pants. They are all looking at documents held by the man in the center. The background shows a modern office building with large windows and a glass railing.

Conduzimos a nossa  
atividade de uma  
forma justa e ética



# Conflitos de Interesses



## Descrição geral

O que é um conflito de interesses?

Um conflito de interesses ocorre quando os nossos interesses pessoais entram em conflito com as nossas responsabilidades laborais ou com os interesses da KONE.

Agimos sempre tendo em conta os melhores interesses da KONE e evitamos ativamente todos os conflitos de interesses. Não deixamos que os nossos interesses pessoais afetem quaisquer decisões comerciais que tomamos em nome da KONE.

Divulgamos em tempo hábil qualquer conflito de interesse real ou potencial ao nosso gerente, Pessoas & Comunicações, Legal ou Compliance.





## O que necessitamos de saber?

Protegemos os interesses da KONE e a nossa própria reputação individual ao identificar e gerir conflitos de interesses reais e potenciais. Tal ajuda-nos a evitar situações em que as nossas intenções e/ou a nossa lealdade possam ser questionadas.

### Sabemos que...

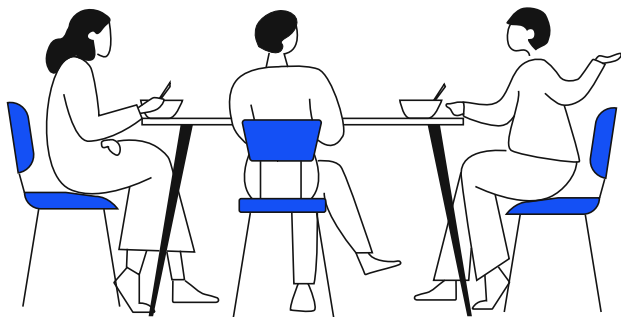
- ✓ É expetável que, durante as horas de trabalho, devotemos os nossos esforços a tempo inteiro à atividade da KONE. Quaisquer atividades secundárias e de carácter pessoal que possam afetar negativamente os interesses da KONE devem ser evitadas.
- ✓ Os nossos processos, como recrutamento, desenvolvimento de carreira, compensação e compras, são justos e equitativos, o que significa que nossas decisões não são influenciadas por relações pessoais.

### Como funcionário...

Tomo decisões no melhor interesse da KONE. Devo relatar qualquer conflito potencial ou real ao meu gerente, Pessoas & Comunicações, Legal ou Compliance.

### Como gestor...

Sou responsável por garantir que os potenciais conflitos de interesse sejam verificados e que ações apropriadas sejam tomadas para resolver qualquer conflito, o que pode incluir a ajuda de Pessoas & Comunicações, Legal ou Compliance, conforme necessário.



## Sinais de alerta

É importante reconhecer um conflito potencial quando se depara com ele e comunicá-lo

### Exemplos de situações que requerem divulgação incluem:

- Tenciona arranjar um segundo emprego fora da KONE.
- Tenciona ser membro de um conselho de administração de uma empresa concorrente, fornecedora ou parceira da KONE.
- Fornece serviços, fora do âmbito da sua função enquanto funcionário da KONE, a um concorrente ou a um fornecedor ou cliente, atual ou proposto, da KONE.
- Você tem, ou sabe que um membro da família tem, um interesse significativo (por exemplo, propriedade) em um concorrente ou fornecedor da KONE.
- Você tem um membro da família que é empregado por um concorrente, ou empregado por um cliente ou fornecedor da KONE com quem você tem negócios no seu papel na KONE (por exemplo, você está envolvido na seleção de qual fornecedor usar).
- Utiliza o seu próprio cargo na KONE ou as informações confidenciais da KONE para promover os seus próprios interesses privados, ou os interesses de um amigo ou de um familiar.
- Tem uma relação pessoal ou familiar com um colega num cargo de chefia direto ou indireto ou num cargo subordinado.
- Toma parte na decisão de recrutamento relativa a um amigo ou a um familiar.

Familiar, ou relação familiar, refere-se ao(à) pai/mãe, cônjuge, companheiro(a), filho(a), irmão(ã), primo(a) ou tio(a) de um funcionário da KONE.



## Recursos

[Anti-bribery and corruption policy](#)



# Corrupção



## Descrição geral

**Não estabelecemos** acordos comerciais impróprios ou corruptos com quaisquer terceiros, incluindo clientes, agentes, distribuidores, fornecedores e subcontratados.

Conduzimos as auditorias jurídicas necessárias e conhecemos todos os terceiros com os quais fazemos negócio.

**Não pagamos nem aceitamos** subornos ou propinas. Também não fazemos pagamentos facilitadores (pagamentos ou benefícios não oficiais dados a um funcionário público, por exemplo, para obter uma aprovação ou facilitar uma transação comercial).

**Asseguramos** que quaisquer presentes ou hospitalidade corporativa que oferecemos ou aceitamos de terceiros são modestos, apropriados e estão em conformidade com a lei e com as regras da nossa empresa.

**Quando interagimos** com reguladores e funcionários públicos, seguimos elevados padrões éticos e agimos em conformidade com todas as leis e todos os regulamentos aplicáveis.

**Não efetuamos** quaisquer contribuições políticas e asseguramos que todos os donativos e patrocínios são apropriados e aprovados de acordo com as regras da nossa empresa.

**Cumprimos** todas as leis e todos os regulamentos aplicáveis relativos a lavagem de dinheiro, financiamento do terrorismo e evasão fiscal.





## O que precisamos de saber?

### O que é um suborno?

Um suborno é um pagamento, presente, favor ou qualquer outra coisa de valor que é oferecido, aceito ou solicitado em troca de uma vantagem indevida. Oferecer, solicitar ou aceitar um suborno é estritamente proibido na KONE.

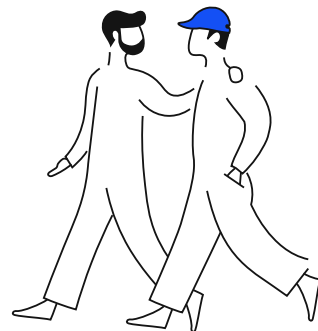
De modo a garantir que os presentes, a hospitalidade corporativa, os patrocínios e os donativos não são considerados potenciais subornos, verificamos sempre se estes possuem um **objetivo comercial legítimo**, bem como se são apropriados e aprovados de acordo com as políticas e as regras da nossa empresa.

**Rejeitamos qualquer solicitação ou oferta de pagamentos, presentes ou favores impróprios e comunicamos tais atos imediatamente aos departamentos Jurídico ou de Conformidade.**

- ✓ Funcionários públicos, como representantes do governo, ou funcionários de agências públicas ou empresas estatais, estão sujeitos a regras anti-suborno mais rigorosas, por isso prestamos atenção extra em nossas negociações com eles.
- ✓ Não pagamos nem oferecemos benefícios a funcionários públicos numa tentativa de os influenciar.
- ✓ Não nos envolvemos em tráfico de influências ou lobby inadequado.
- ✓ A KONE não contribui com fundos ou recursos, direta ou indiretamente, para campanhas políticas, partidos, candidatos, funcionários públicos ou seus associados. Não usamos as instalações ou eventos de trabalho da KONE para atividades ou propósitos políticos.

Os fornecedores, agentes, consultores, distribuidores e outros intermediários estão estritamente proibidos de oferecer subornos ou efetuar outras ações de corrupção em nosso nome.

Esperamos que tais terceiros mantenham níveis éticos e de conformidade semelhantes aos da KONE e solicitamos a assinatura obrigatória do Código de Conduta para Fornecedores/Distribuidores da KONE, ou equivalente, apropriado.



## Sinais de alerta

### Observa ou trabalha com parceiros comerciais que...

- Recusam cumprir o nosso Código de Conduta para Fornecedores ou Distribuidores.
- Suspeita que possam estar envolvidos em práticas ilegais ou não éticas.
- Sugerem acordos comerciais ilegais ou não éticos à KONE.
- Não estão dispostos a partilhar informações acerca das respetivas estruturas empresariais ou de propriedade.
- Estão a tentar influenciar suas decisões de negócios, por exemplo, prometendo presentes ou benefícios impróprios para você ou KONE ou alegando que têm influência especial sobre clientes ou funcionários públicos.

### Atividades comerciais suspeitas, como:

- Um cliente pede à KONE que aceite um pagamento de um terceiro com o qual a KONE não possui qualquer relação contratual ou que está localizado noutro país.
- Um gestor de instalações de edifícios solicita um pagamento em troca de favorecimento da KONE.
- Um funcionário público solicita um pagamento não oficial para desalfandegar as nossas unidades ou peças, ou acelerar autorizações ou vistos.
- Um funcionário da KONE leva um cliente numa viagem totalmente paga para visitar uma fábrica da KONE, com vários dias simplesmente dedicados a passeios turísticos com membros da família.
- Um cliente propõe efetuar um pagamento à KONE em dinheiro.
- A KONE efetua um pagamento por serviços ou bens antes de estes serem efetuados ou entregues.
- Sofre pressões de um colega, fornecedor ou cliente para:
  - utilizar um terceiro específico
  - contornar os processos de seleção e aprovação aplicáveis
  - contratar um amigo ou um familiar
  - doar dinheiro para uma determinada instituição de caridade ou organização



## Recursos

[KONE Global Instructions on Sponsorship & Donations](#)

[Instructions on Gifts & Corporate Hospitality](#)

[Compliance requirements for factory visits](#)

# Conformidade com a concorrência

## Descrição geral

Promovemos a concorrência leal e saudável em tudo o que fazemos. Estamos extremamente empenhados em cumprir todas as regras da concorrência aplicáveis em todas as nossas práticas empresariais.

Os concorrentes violam as regras da concorrência quando coordenam entre si o comportamento no mercado (por exemplo, ao fixar preços ou ao atribuir distribuição de mercados).

Ocorre igualmente uma infração às regras da concorrência quando uma empresa excepcionalmente forte abusa do respetivo poder de mercado.





## O que necessitamos de saber?

É importante que compreenda como as regras de conformidade com a concorrência afetam a atividade da KONE, para poder reconhecer práticas comerciais impróprias, garantir que o seu próprio comportamento cumpre as leis da concorrência e evitar acordos que violem a concorrência leal.

A infração de regras de conformidade com a concorrência pode conduzir a consequências graves para a KONE e os seus funcionários. As consequências podem incluir multas pesadas, pedidos de indemnização civil por parte de clientes, sanções penais para funcionários e danos sérios à reputação da KONE.

### Nunca participamos em acordos anticoncorrência ou em cartéis. Não...

- ✗ Efetuamos fixação de preços, o que significa que não fazemos acordos sobre preços, descontos ou margens com empresas da concorrência.
- ✗ Efetuamos manipulação de licitações, que consiste na coordenação do processo de licitação para predeterminar a licitação vencedora.
- ✗ Participamos em ações de partilha de mercado ou em acordos para atribuição de clientes ou de territórios com concorrentes.
- ✗ Tomamos parte em acordos para limitar a produção, incluindo a quantidade ou a qualidade de produtos/serviços específicos.
- ✗ Fixamos quaisquer condições de comercialização com concorrentes, incluindo garantias ou outros termos de contrato em contratos de clientes.
- ✗ Trocamos informações comerciais sensíveis com concorrentes, incluindo informações sobre clientes, preços, descontos ou pesquisa e desenvolvimento.

- ✓ Tem de reduzir os contactos com os concorrentes a um mínimo absoluto e garantir que quaisquer discussões com concorrentes em associações comerciais ou reuniões semelhantes não abordam tópicos sensíveis do ponto de vista comercial.

- ✓ Tem igualmente de seguir as regras especiais da KONE sobre não discriminação para a venda de peças sobresselentes das Peças Essenciais da KONE. Tal destina-se a garantir que cumprimos as regras aplicáveis às empresas com uma posição dominante no mercado.



## Sinais de alerta

Está envolvido em ou deteta comunicações de risco com concorrentes. Por exemplo:

- Ouve um colega a discutir preços ou outros termos de venda com um concorrente.
- Encontra um antigo colega da KONE que trabalha agora para a concorrência e este faz-lhe perguntas sobre projetos atuais e clientes com os quais está a trabalhar.
- Lê um e-mail de um concorrente referindo-se a “projetos acordados” com a KONE.
- Participa numa reunião de definição de normas na qual estão presentes concorrentes e dá-se conta de que não existe agenda para a reunião e não estão presentes advogados na mesma.
- Um concorrente propõe que a KONE adira a um esquema para coordenar propostas num processo de concurso, de modo a garantir que “todos ganham alguma coisa”.
- Você é solicitado por uma associação ou comité da indústria de elevadores local para assinar um acordo sobre níveis de preços.

Se detetar sinais de alerta ou outros comportamentos anticoncorrência, ou se não tiver a certeza sobre como agir numa determinada situação, contacte o departamento Jurídico.



## Recursos

Pode obter informações sobre como cumprir as regras da concorrência ao rever a [Competition Compliance Policy](#), portamento no âmbito das leis da concorrência.

Também pode encontrar orientações adicionais sobre como as regras da concorrência têm impacto nas nossas vendas de peças sobresselentes na [Key Part Policy](#) da KONE.

# Conformidade comercial



## Descrição geral

A natureza global de nossos negócios na KONE significa que precisamos cumprir muitas sanções, controles de exportação e requisitos aduaneiros.

Estes requisitos afetam o movimento de produtos além fronteiras, a utilização de software e de tecnologia, o intercâmbio de conhecimentos e a nossa capacidade de fazer negócio com diversas partes.

Conduzimos a nossa atividade de acordo com todas as leis e todos os regulamentos alfandegários e de controlo de exportações aplicáveis.

Asseguramos que a KONE cumpre os requisitos de conformidade comercial em todos os aspetos das respetivas operações.

A KONE não age de maneira que viole ou contorne as sanções comerciais internacionais.





## O que necessitamos de saber?



### Sanções e controles de exportação

Definem restrições diretas e indiretas à nossa atividade através de terceiros sancionados, países ou regiões sob embargo e bens, software e tecnologia estratégicos.



### Regras alfandegárias

Definem a estrutura de importação e exportação regulamentar para a nossa atividade com requisitos processuais e benefícios alfandegários disponíveis.

### Cumprimos

as leis e os regulamentos comerciais quando planeamos ou gerimos quaisquer transações comerciais, incluindo, por exemplo, movimentos transfronteiriços de bens, software ou transferências de tecnologia, ou transações financeiras.

### Compreendemos

que tais transações podem ser físicas, como o movimento de bens, ou não físicas, como a transferência de dados ou de tecnologia, ou a divulgação de informações através de quaisquer meios ou facilitação eletrônica.

### Garantimos

que a devida diligência seja realizada e que todas as informações relacionadas a uma transação sejam precisas e completas, com um rastro de auditoria apropriado.

### Como funcionário...

Se não tiver a certeza sobre como proceder, solicito orientações à equipa de Conformidade comercial e assumo a responsabilidade de garantir que as transações são efetuadas de forma correta.

### Como gestor...

Asseguro que as transações comerciais pelas quais sou responsável são executadas de acordo com as leis e os regulamentos de conformidade comercial aplicáveis.



## Sinais de alerta

Esteja atento a possíveis violações alfandegárias ou de controlo de exportações, por exemplo:

- Assinar um contrato com um distribuidor quando o cliente final de nossos produtos ou serviços está sujeito a sanções.
- Entrar numa transação quando o usuário final de nossos produtos ou serviços está sujeito a sanções.
- Organizar conscientemente um envio ou pagamento via outro país para contornar as regras de sanções e controle de exportações.
- Transferir tecnologias ou conhecimentos que podem estar sujeitos a regras de controlo de exportações no decurso de reuniões online.
- Utilizar ou fornecer informações de importação/exportação incorretas, por exemplo, classificação tarifária ou país de origem, em declarações alfandegárias, rotulagem de produtos ou embalagens.
- Facilitar um envio ao modificar a documentação alfandegária para evitar a licença de exportação/importação ou outros requisitos.
- Obter taxas mais baixas ou benefícios alfandegários com base em informações inexatas.
- Declarar um valor alfandegário errado ou arbitrário em violação dos regulamentos de valor.



## Recursos

[Trade Compliance Policy](#)

# Diligência de Terceiros



## Descrição geral

A KONE quer ser um parceiro de negócios atraente e busca relações confiáveis e justas com seus terceiros para benefício mútuo. Mantemos altos padrões de integridade, transparência e comportamento ético, e esperamos o mesmo de nossos parceiros de negócios.

A KONE realiza a devida diligência em nossos parceiros de negócios para:

- Evitar a cooperação com uma empresa ou indivíduo que esteja sujeito a sanções ou outras restrições legais, ou cujas ações possam impactar significativamente nossas operações, reputação ou estabilidade financeira.
- Evitar responsabilidade por ações não autorizadas tomadas por terceiros em nome da KONE.
- Garantir que a KONE opere corretamente em países de alto risco.
- Atender às expectativas de negócios e requisitos legais.
- Salvaguardar os interesses de nossos clientes e parceiros financeiros.
- Garantir a continuidade dos negócios.





## O que precisamos de saber?

### Quem é um terceiro?

Um terceiro é um parceiro de negócios externo, seja um indivíduo ou organização, com quem a KONE interage e que não é uma empresa da KONE ou um diretor, oficial ou funcionário da KONE. Terceiros incluem, por exemplo, clientes, fornecedores, distribuidores, agentes, subcontratados, corretores de alfândega e consultores.

### O que é a devida diligência de terceiros?

Isso se refere às verificações de antecedentes realizadas em um terceiro para avaliar se uma relação comercial está de acordo com os valores, princípios e obrigações da KONE.

### Como a KONE realiza a devida diligência de terceiros?

- ✓ A KONE realiza a devida diligência onde há um requisito legal para fazê-lo ou onde consideramos necessário, adotando uma abordagem baseada em risco. Sempre realizamos a devida diligência em terceiros em jurisdições que consideramos de alto risco, bem como em parceiros de negócios estrategicamente importantes.
- ✓ A KONE usa registros e ferramentas públicos online e offline para avaliar os riscos de terceiros, incluindo propriedade, exposição política, interesses corporativos, posição financeira e outros alertas vermelhos.
- ✓ Seja para prevenir fraudes, garantir a privacidade dos dados, cumprir sanções, defender os direitos humanos, evitar associação com atividades ilícitas, ou garantir que estamos fazendo negócios com contrapartes financeiramente saudáveis, a devida diligência serve como um pilar da cidadania corporativa responsável.

### Como funcionário...

- Garanto que conheço e mantenho dados precisos sobre os parceiros de negócios com quem lido.
- Se eu não tenho certeza sobre um terceiro, exerço cautela e pergunto ao meu gerente.

### Como gerente...

- Garanto que a seleção e integração de parceiros de negócios siga os devidos processos de diligência de terceiros.
- Apoio a Compliance na avaliação de riscos de terceiros e na implementação de ações de mitigação.
- Organizo treinamento apropriado para minha equipe.
- Estou autorizado a interromper uma relação de negócios quando a devida diligência mostra resultados adversos.



## Sinais de alerta

...que indicam que um terceiro pode não ser um parceiro de negócios adequado para a KONE:

- O terceiro se recusa a divulgar sua estrutura de propriedade.
- O terceiro não tem um histórico de reputação, competência ou as qualificações necessárias, ou não está disposto a fornecê-las à KONE.
- A compensação procurada pelo terceiro desvia significativamente dos padrões da indústria ou não está alinhada com os serviços prestados.
- Compensação desproporcional pode indicar riscos ocultos ou práticas antiéticas.
- Existe um potencial conflito de interesse que tornaria o envolvimento da parte inadequado.
- A parte ou seus proprietários/diretores estão sujeitos a sanções financeiras, congelamento de ativos ou restrições comerciais semelhantes.
- Um alvo de aquisição tem processos judiciais pendentes significativos, investigações regulatórias ou disputas legais.
- Um beneficiário de doação proposto é objeto de mídia negativa (por exemplo, envolvimento em uma investigação de corrupção).
- A triagem de conformidade de um fornecedor mostra que o fornecedor está enfrentando falência.
- A verificação de crédito de um novo cliente não demonstra forte estabilidade financeira.



## Recursos

[KMTA screening and payment instructions](#)

A man in a blue KONE shirt is showing a smartphone to a woman in a patterned top. They are standing in a modern building with a glass railing. The man is holding the phone and looking at it, while the woman looks on attentively.

Agimos com  
cuidado e respeito



# Bem-estar no local de trabalho



## Descrição geral

Na KONE, cada funcionário é considerado uma pessoa individual e valorizado como tal. Tratamos todas as pessoas de modo justo e equitativo e promovemos um ambiente de trabalho onde impera o respeito mútuo.

Para manter um ambiente de trabalho onde as pessoas se sintam seguras e responsáveis, comprometemo-nos a implementar uma política de igualdade de oportunidades.

Proibimos o assédio e a intimidação para que todos se sintam física e psicologicamente seguros e capazes de efetuar o respetivo trabalho de acordo com as suas melhores capacidades.

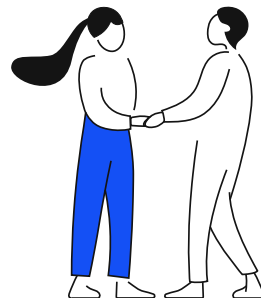
A nossa cultura de empresa valoriza e advoga a diversidade e a inclusão no local de trabalho.



## O que precisamos de saber?

A KONE não tolera qualquer tipo de discriminação, assédio ou intimidação. Este comportamento mina nossos princípios de diversidade, equidade e inclusão, os valores da KONE, e muitas vezes viola a lei.

A KONE é um empregador que promove a igualdade de oportunidades e está empenhada em assegurar o tratamento igual de todos os indivíduos, independentemente de quaisquer atributos ou características pessoais.



### O que é discriminação?

O tratamento injusto ou preconceituoso de uma pessoa com base em qualquer característica protegida, incluindo etnia, gênero, religião, nacionalidade, idade, estado civil, classe/casta, orientação sexual, identidade de gênero ou deficiência.

### O que é assédio?

Qualquer conduta ofensiva, intimidatória, humilhante, ameaçadora ou de outra forma inapropriada em relação a um indivíduo ou a um grupo. A conduta imprópria pode incluir comentários diretos ou indiretos, exibições ou gestos, bem como ações físicas, sexuais, verbais ou eletrônicas.

### O que é intimidação?

Um tipo de assédio que envolve conduta abusiva repetida que uma pessoa razoável consideraria hostil ou ofensiva.

Feedback legítimo de desempenho não constitui assédio ou intimidação.

### Nós promovemos

diversidade, equidade e inclusão e garantimos que cada funcionário da KONE seja tratado de maneira justa pela gestão e pelos colegas.

### Nós garantimos

que as nossas condições laborais são justas e equitativas, independentemente da localização dos nossos funcionários.

### Nós garantimos

que todas as decisões referentes a um funcionário individual, incluindo recrutamento, desenvolvimento de carreira e compensação, sejam baseadas no mérito, ou seja, habilidades, competência, habilidades e realizações.



## Sinais de alerta

### Esteja atento às seguintes situações:

- Comportamento agressivo ou intimidatório.
- Abuso verbal, como chamar nomes, gritar ou insultar outras pessoas.
- Disseminação de rumores ou boatos maliciosos.
- Piadas ofensivas ou comentários inapropriados.
- Avanços inapropriados, como toques, gestos ou comentários sugestivos.
- Exclusão de pessoas de reuniões ou de e-mails relevantes, como forma de sabotar o respetivo trabalho.
- Microagressões, ou seja, atos de discriminação sutis, indiretos e não intencionais.

Se você encontrar discriminação, assédio ou intimidação, ou simplesmente não souber o que fazer, entre em contato com seu gerente, Pessoas & Comunicações, Legal ou Compliance.



## Recursos

Veja o

[KONE Statement of Diversity and Inclusion Principles](#) que se aplicam a todos os funcionários da KONE.

[Global Recruitment Policy](#)



# Saúde e segurança



## Descrição geral

O objetivo da KONE é permitir que todos os funcionários, parceiros e utilizadores dos nossos equipamentos regressem a casa em segurança todos os dias.

Concebemos os nossos produtos e processos para um desempenho líder de indústria a nível da saúde e da segurança.

Trabalhamos de forma segura, cuidamos uns dos outros e encorajamos ativamente as práticas seguras.



## O que necessitamos de saber?

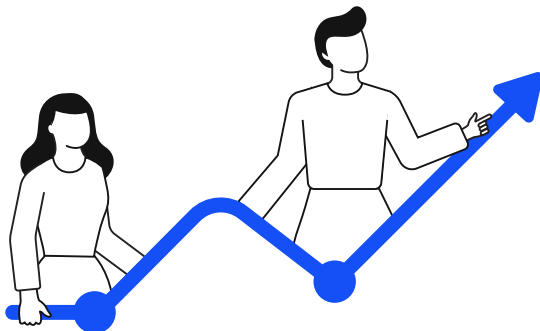
Na KONE, a segurança constitui a principal prioridade e está no centro da cultura da empresa. Consideramos que todos os funcionários e parceiros da KONE têm direito a um ambiente de trabalho seguro, saudável e de qualidade.

Concebemos as nossas soluções e os nossos serviços tendo em atenção a segurança permanente dos funcionários, dos parceiros e dos utilizadores de equipamentos.

O cumprimento das leis e dos regulamentos das sociedades nas quais operamos constitui o ponto de partida para a nossa empresa. Temos orgulho no facto de seguirmos os nossos métodos e padrões de segurança que são, em muitos casos, mais exigentes do que os requisitos legais.

### Na KONE...

- ✓ Somos pessoalmente responsáveis por garantir que os nossos funcionários e as outras pessoas afetadas pelo nosso trabalho estão em segurança.
- ✓ Nunca coloque em risco a saúde e a segurança por questões comerciais ou outras.
- ✓ Avaliamos sempre a segurança da tarefa que executamos, interrompemos o trabalho se existirem condições de insegurança, solicitamos apoio ou tomamos as medidas necessárias para continuar o trabalho de forma segura. Comunicamos prontamente os incidentes e os quase acidentes.



### Se é um líder...

É responsável por proporcionar à sua equipa os meios necessários para trabalhar de forma segura e promover o bem-estar da mesma.



## Sinais de alerta

Nenhuma tarefa é tão importante ou urgente que justifique colocar em risco a saúde e a segurança.

Tenha sempre em atenção a segurança. Cuide dos seus colegas e das outras pessoas, especialmente quando observar estes sinais de alerta:

### O ambiente de trabalho parece ser inseguro:

- Existe o risco de queda a partir de um ponto elevado.
- A área de trabalho não tem as condições de segurança corretas.
- O equipamento ou uma carga pode mover-se durante a realização de uma tarefa.
- O equipamento não está desligado da energia durante a execução de uma tarefa.

### Sente-se inseguro ou está preocupado:

- Não tem a certeza se possui as ferramentas, o equipamento de proteção pessoal, os conhecimentos e a formação corretos.
- Não tem a certeza acerca do método e das instruções de segurança da KONE aplicáveis.
- Não se sente apto para trabalhar.

### Considera que as regras não estão a ser corretamente seguidas:

- Um atalho de um método definido parece poupar tempo ou esforço.
- Está a ser pressionado para executar uma tarefa que considera violar as regras de segurança.
- Deteta uma situação de insegurança, mas esta está fora do âmbito do seu trabalho.
- As condições são diferentes das que eram esperadas quando o trabalho foi planeado.
- Está hesitante em comunicar um incidente.



## Recursos

[Health and Safety Policy](#)

[Health and Safety Policy Statement](#)



# Conformidade ambiental



## Descrição geral

Estamos empenhados em proteger o ambiente e em conduzir a nossa atividade de uma forma responsável e sustentável do ponto de vista ambiental.

Na KONE, pretendemos ser líder em sustentabilidade e o ambiente constitui uma das principais áreas onde concentramos a nossa atenção. Enquanto signatários da iniciativa Global Compact das Nações Unidas, promovemos os objetivos de desenvolvimento sustentável aplicáveis às nossas atividades. Estamos empenhados na iniciativa climática “Paris Pledge for Action” e definimos objetivos climáticos baseados na ciência para reduzir de forma significativa as nossas emissões de gases de estufa.

Somos responsáveis por ter em conta o impacto das nossas ações sobre o ambiente. Além das nossas próprias operações, procuramos ativamente formas de trabalhar com os nossos fornecedores e clientes para evitar ou reduzir as emissões de gases de estufa e outros impactos nocivos sobre o ambiente.



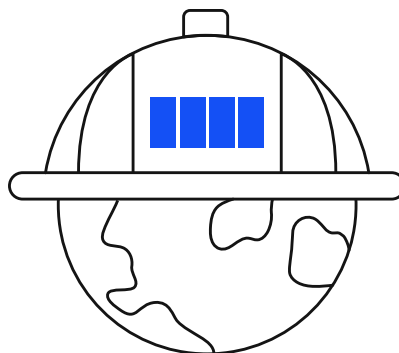
## O que necessitamos de saber?

### Na KONE...

- ✓ Cumprimos ou excedemos todas as leis e todos os regulamentos aplicáveis, mantemos elevados padrões ambientais em todas as nossas atividades a nível global e esperamos o cumprimento dos mesmos padrões por parte dos nossos fornecedores e parceiros.
- ✓ Seguimos e compreendemos os requisitos ambientais nas nossas áreas individuais de responsabilidade e o modo como têm impacto na nossa atividade. Não contornamos quaisquer processos ambientais nem ignoramos tais requisitos.
- ✓ Esforçamo-nos continuamente para entender e reduzir o impacto ambiental negativo de nossos produtos, serviços e como conduzimos nossos negócios, e nos esforçamos para desenvolver impactos positivos, como a circularidade.
- ✓ Incentivamos o nossos fornecedores a comprometerem-se publicamente e a estabelecerem metas ambiciosas para o clima.

### Pode...

- Assumir a responsabilidade dos compromissos e dos objetivos delineados na Declaração da Política Ambiental da KONE.
- Ser curioso e trazer tópicos relacionados com o ambiente para discussão em equipa, fazendo perguntas sobre o modo como estes são tidos em consideração num projeto ou numa operação específica, dentro ou fora da KONE.
- Comunicar situações preocupantes relacionadas com questões ambientais ao seu gestor quando estas chegam ao seu conhecimento.
- Conceber e desenvolver soluções da KONE de acordo com os requisitos especificados no Anexo Ambiental.
- Solicitar ativamente práticas e soluções mais sustentáveis do ponto de vista ambiental aos nossos parceiros, fornecedores e clientes.



## Sinais de alerta

### Existem falhas ao nível da...

- Abordagem adequada das questões de segurança ambiental nas área de design, fabrico, instalação ou manutenção dos nossos produtos.
- Condução da avaliação de impacto ambiental necessária como parte do processo de desenvolvimento de novos produtos e serviços.
- Obtenção de todas as autorizações e licenças ambientais necessárias, ou de outra documentação obrigatória para as nossas operações, como é o caso da gestão e da eliminação de resíduos.

### Deteta um comportamento suspeito em fornecedores, como:

- Os fornecedores incluem substâncias nos respetivos produtos que não estão autorizadas ou que devem ser descontinuadas, como especificado no Anexo Ambiental.
- Os fornecedores não estão dispostos a declarar a composição total do material que consta das respetivas ofertas ou têm uma postura depreciativa em relação aos requisitos ambientais.

### Observa...

- Situações preocupantes a nível ambiental, por exemplo, relacionadas com segurança química e gestão de resíduos, que estão a ser ignoradas para concluir um projeto a tempo ou dentro do orçamento.
- Materiais que estão a ser eliminados de uma forma imprópria nas nossas instalações ou em locais dos clientes.
- Um fornecedor que está a trabalhar de uma forma que viola as leis ou os regulamentos, ou os requisitos da KONE.



## Recursos

O nosso compromisso ambiental está declarado na [Environmental Policy Statement](#).

Os requisitos ambientais para nossos fornecedores e pessoal da KONE são especificados na [Environmental Annex](#).



# Direitos humanos

## Descrição geral

Comprometemo-nos a respeitar e a adotar padrões laborais e de direitos humanos internacionalmente reconhecidos, incluindo os definidos nos seguintes documentos:

- Carta Internacional dos Direitos Humanos
- Princípios Orientadores sobre Empresas e Direitos Humanos das Nações Unidas
- Direitos laborais básicos definidos pela Organização Internacional do Trabalho, incluindo a Declaração da OIT sobre os Princípios e Direitos Fundamentais no Trabalho.
- Diretrizes da OCDE para as Empresas Multinacionais

Como signatário comprometido do Pacto Global das Nações Unidas e seus dez princípios, respeitamos os direitos humanos e trabalhistas em toda a nossa cadeia de fornecimento, incluindo nossas próprias operações, fornecedores, distribuidores e parceiros de negócios.



## O que necessitamos de saber?

- ✓ Estamos empenhados em defender os direitos humanos fundamentais das pessoas individuais, tal como definido na Declaração Universal dos Direitos Humanos.
- ✓ Esperamos que nossos fornecedores e parceiros mantenham os mesmos padrões globais.
- ✓ Asseguramos que todos os funcionários conhecem os respetivos direitos.
- ✓ Identificamos, avaliamos e priorizamos os impactos dos direitos humanos em toda a nossa empresa e procuramos prevenir, mitigar e remediar esses impactos de forma contínua.
- ✓ Explicamos e abordamos nossos direitos salientes em nossa Política de Direitos Humanos.

### Proibimos qualquer forma de trabalho infantil.

Seguimos as normas da Organização Internacional do Trabalho relativas ao trabalho infantil. Por exemplo, não contratamos trabalhadores de idade inferior a 15 anos ou de idade inferior à idade de escolaridade obrigatória local, consoante a que for mais elevada. Onde tal for autorizado pela legislação local, a idade mínima pode ser inferior no caso de se tratar de trabalho leve. A idade mínima para trabalho perigoso é sempre de 18 anos.

### Defendemos os direitos laborais dos nossos funcionários e esperamos a mesma atitude por parte dos nossos parceiros de negócio.

Respeitamos os direitos dos funcionários à formação e adesão a uma associação que represente os seus interesses, bem como à negociação coletiva ou individual.

### A KONE honra e valoriza a liberdade de os seus funcionários escolherem as suas opções políticas.

No entanto, para garantir que os colegas de trabalho não se sentem ofendidos pelo facto de outros elementos do pessoal expressarem as suas opiniões políticas, mantemos as instalações da KONE e os eventos relacionados com trabalho livres de atividades políticas e expressões de crenças políticas.

### Proibimos qualquer forma de escravatura moderna.

Tal inclui qualquer forma de trabalho forçado, como trabalho prestado em condições de servidão por contrato, em condições de escravidão por dívida ou em regime de prisão, no qual os funcionários não escolhem livremente participar no trabalho. Proibimos igualmente a utilização de ameaças, violência, logro ou coerção para forçar os funcionários a trabalhar contra a sua vontade.

Esperamos o cumprimento dos mesmos padrões por parte dos nossos fornecedores e parceiros de negócio.



A KONE respeita toda a legislação aplicável sobre aprovisionamento responsável de minerais de conflito. Envidamos os nossos melhores esforços para que os nossos produtos não contribuam para a destruição ambiental ou para a violação dos direitos humanos.



## Sinais de alerta

### Deteta condições de trabalho alarmantes ou um comportamento suspeito...

- Relatórios de abuso, assédio ou violência sexual e/ou física nas instalações de trabalho.
- Os funcionários são confrontados com condições de trabalho inseguras ou não higiénicas.
- Um funcionário não tem um status de emprego oficial ou cargo.
- Funcionários estrangeiros recebem salários mais baixos e condições de trabalho menos favoráveis.
- Os documentos de identificação dos funcionários de um fornecedor estão retidos e na posse desse fornecedor.
- Os salários dos funcionários do subcontratado não são pagos a tempo.
- Um fornecedor resiste a auditorias externas ou investigações sobre suas práticas.
- Falta de transparência em relação à origem dos materiais ou produtos, dificultando o rastreamento da origem e a garantia de práticas éticas.



## Recursos

[International Bill of Human Rights](#)

[KONE Sustainability Report](#)

[United Nations Guiding Principles on Business and Human Rights](#)

[OECD Guidelines for Multinational Enterprises](#)

[KONE Human Rights Policy](#)

[Conflict Mineral Statement](#)

[ILO Declaration on Fundamental Principles and Rights at Work](#)



# Privacidade



## Descrição geral

A KONE está empenhada em proteger os dados pessoais de acordo com a legislação aplicável. Todo o uso e processamento de dados pessoais na KONE tem de ser legal, justo e transparente para com os indivíduos em causa.

A Política de Proteção de Dados Pessoais da KONE descreve como os dados pessoais devem ser processados dentro da KONE. Os dados pessoais devem ser protegidos contra uso e divulgação não autorizados, de acordo com a Política de Cibersegurança da KONE.



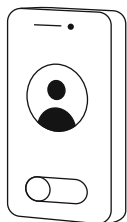
## O que necessitamos de saber?

### O que são dados pessoais?

Dados pessoais são quaisquer informações relacionadas com um indivíduo identificável, como nome, fotografia, informações de contacto e identificação única de dispositivo ou de sistema.

Os dados agregados, obscurecidos de modo a não poderem ser lidos, substituídos por dados simulados ou de outro modo anonimizados de forma irrevogável, deixam de ser considerados dados pessoais.

- ✓ Recolhemos, acedemos e utilizamos dados pessoais apenas quando estes são relevantes para o nosso trabalho, para os objetivos de negócio da KONE e/ou para cumprimento das obrigações estatutárias ou contratuais da KONE.
- ✓ Quando recolhe dados pessoais para uma determinada finalidade de utilização, não os deve utilizar para quaisquer finalidades incompatíveis no futuro. A alteração da finalidade de utilização pode implicar a obrigação da nossa parte de informar os indivíduos relevantes acerca da nova finalidade ou solicitar o consentimento dos indivíduos para tal.



Se for possível associar um determinado item de dados à pessoa através da combinação do mesmo com outros dados, este é considerado como dados pessoais, mesmo no caso de o item propriamente dito não identificar a pessoa.

### Os dados pessoais têm de ser mantidos confidenciais e protegidos contra utilização ou divulgação não autorizada.

Nunca deve extrair dados pessoais da KONE nem copiar dados pessoais da KONE para quaisquer aplicações informáticas ou dispositivos de armazenamento pessoais. Qualquer divulgação de dados pessoais da KONE fora da KONE é estritamente proibida, a menos que estejam implementadas salvaguardas legais, organizacionais e técnicas suficientes para assegurar que os dados pessoais são processados e protegidos de uma forma equivalente àquela proporcionada pela KONE.



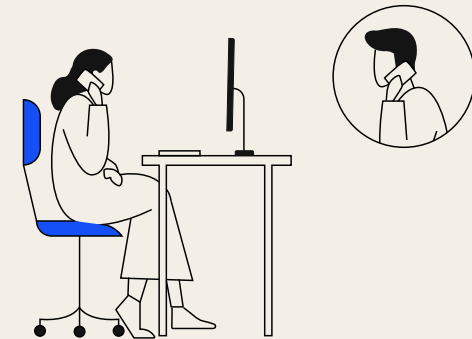
## Sinais de alerta

### Deteta uma má utilização de dados pessoais, como:

- A utilização de dados pessoais da KONE para finalidades não relacionadas com as operações da KONE.
- A venda ou outro tipo de divulgação de dados pessoais fora da KONE sem acordos contratuais apropriados.
- A utilização de dados pessoais recolhidos originalmente para uma determinada finalidade, como a obtenção de emprego, para outra finalidade incompatível com a primeira, como marketing.

### Partilha ou armazenamento de informações de uma forma arriscada, como:

- Partilha de dados pessoais dentro da KONE com pessoas cuja atribuição ou trabalho na KONE não requer a visualização dos mesmos para poder ser efetuado.
- Armazenamento ou partilha de dados pessoais fora dos sistemas informáticos aprovados pela KONE.
- Partilha de dados sensíveis, como informações de saúde, através de e-mail não protegido.




## Recursos

[Privacy Statement](#)

[Cybersecurity Policy](#)

[Personal Data Protection Policy](#)



A man wearing a blue KONE cap and a blue button-down shirt is looking down at a smartphone. He is smiling and appears to be in conversation with another person whose profile is visible on the right side of the frame. The background shows a city street with buildings and a white van.

Protegemos a nossa  
marca e os nossos  
ativos



# Fraude e furto



## Descrição geral

É proibido qualquer tipo de furto, fraude, desvio de fundos ou outra má utilização dos ativos da KONE. A honestidade e a transparência são fundamentais para a nossa atividade.

Utilizamos os fundos e os outros ativos da KONE corretamente, de uma forma responsável e para os objetivos pretendidos e legítimos.

Guardamos de forma segura e protegemos todos os ativos da KONE, incluindo inventário, ferramentas, veículos, peças sobresselentes, dados e propriedade intelectual.

Baseamos todas as transações financeiras da KONE em eventos reais. Registamo-las com precisão, atempadamente e segundo as normas de contabilidade da KONE e outras regras locais aplicáveis.

Os nossos relatórios e registos financeiros e não financeiros não contêm quaisquer informações ou entradas falsas, enganadoras ou artificiais.



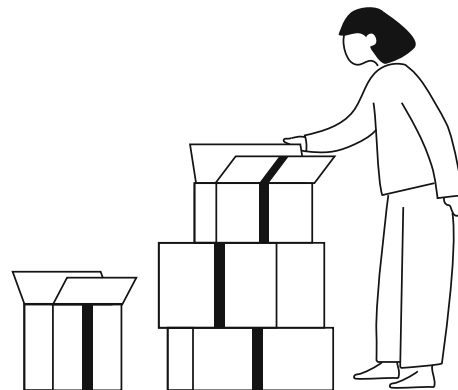


## O que necessitamos de saber?



### Impedimos a fraude e o furto das seguintes formas:

- Guardamos de forma segura os ativos tangíveis (por exemplo, peças sobresselentes em armazéns) e os ativos intangíveis (por exemplo, dados nos nossos telemóveis ou portáteis).
- Seguimos as políticas e as regras da empresa relativas à utilização de todos os ativos, incluindo materiais, ferramentas, inventário e sucata.
- Não utilizamos os ativos da KONE para os nossos próprios fins.
- Não levamos connosco quaisquer informações confidenciais da KONE quando deixamos a empresa.
- Faturamos de modo preciso, com base num evento comercial real, atempadamente e de acordo com os termos contratuais.
- Seguimos as normas de contabilidade da KONE e garantimos que a receita não é sobrestimada nem reconhecida demasiado cedo.
- Recolhemos os valores das contas a receber quando estes nos são devidos e não efetuamos acordos laterais.
- Registamos e atribuímos custos com precisão, com base num evento comercial real.
- Garantimos que as faturas que recebemos são precisas e aprovamo-las de acordo com a Política de Delegação de Autoridade e a Política de Aprovação de Faturas.
- Reembolsamos despesas e custos relacionados com viagens de negócios de acordo com a Política de Viagens e não incluímos quaisquer custos pessoais.



## Sinais de alerta

### Deteta que os processos e as políticas estão a ser ignorados.

#### Por exemplo:

- Os negócios são efetuados sem contratos e/ou autorização adequada.
- A receita é reconhecida demasiado cedo ou é sobrestimada.
- Os processos de aprovação corretos não estão a ser seguidos.
- As ferramentas ou os veículos da KONE estão a ser utilizados para fins pessoais.
- As políticas e os processos de inventário e de material para sucata não estão a ser seguidos.
- É-lhe solicitado que registre uma transação, coloque encomendas ou efetue um pagamento de uma forma que contorna os controlos e as aprovações financeiras.
- A receita ou os custos foram atribuídos incorretamente, de modo a cumprir objetivos.
- Despesas serão submetidas para itens/custos pessoais.

### Existem irregularidades ou informações em falta em registos.

#### Por exemplo:

- Não existem documentos comprovativos para entradas de contabilidade ou outros balanços de ativos.
- Existem despesas de capital, ativos ou passivos nas nossas contas que não podem ser explicados.
- Recebe uma fatura de um subcontratado que menciona serviços que (ainda) não nos foram prestados.
- As declarações públicas sobre resultados de testes não correspondem aos dados internos.



## Recursos

[Global Delegation of Authority](#)

[Global Purchasing Policy](#)

[KONE Global Travel Policy](#)

[Fraud Risk Policy](#)

[Global Financial Reporting Policy](#)

# Cibersegurança



## Descrição geral

Na KONE, estamos empenhados na cibersegurança. É da sua responsabilidade agir de forma apropriada quando utilizar, desenvolver ou efetuar manutenção de informações, ferramentas e ativos digitais valiosos.

É da nossa política garantir que as informações necessárias para conduzir a atividade da KONE de forma eficiente estão adequadamente protegidas.

Desenvolvemos sistemas e produtos de acordo com princípios de segurança estabelecidos, incluindo testes de segurança antes do lançamento e monitorização de ameaças e vulnerabilidades à cibersegurança.

Pode encontrar mais informações na Política de Cibersegurança da KONE e no Padrão de Cibersegurança do Funcionário.





## O que necessitamos de saber?

Os ativos da empresa incluem quaisquer dispositivos disponibilizados pela empresa, como computadores, tablets, telefones, e-mail e aplicações de software.

Todas as informações, tecnologia e ferramentas que receber da KONE permanecem propriedade da KONE.

### Se for responsável pelo desenvolvimento de produtos, software ou informática:

Siga as diretrizes da KONE para um desenvolvimento seguro. Assegure que os controlos de segurança apropriados são implementados ao longo do ciclo de vida do desenvolvimento, começando nas fases iniciais de um projeto de desenvolvimento.

### Trate todas as informações com o devido cuidado para impedir a divulgação não autorizada:

- ✓ Utilize palavras-passe robustas e proteja-as mantendo segredo sobre as mesmas.
- ✓ Assegure que os recursos de informações estão protegidos contra eliminação acidental, malware e utilização ou modificação não autorizada.
- ✓ Utilize apenas sistemas e ferramentas aprovados pela KONE para armazenamento, transmissão e cópia de segurança das informações da KONE.
- ✓ Utilize apenas as suas contas e o e-mail de trabalho para conduzir a atividade da KONE.
- ✓ É proibido contornar ou limitar a eficácia dos controlos de segurança. Isso inclui atividades como varredura de portas, execução de qualquer forma de monitoramento de rede e uso de scripts e comandos inadequados na rede KONE.

Você é responsável por usar e gerir ferramentas e tecnologia de forma apropriada, legal e em conformidade com as políticas e instruções da KONE. É necessário que realize o treinamento obrigatório de cibersegurança atribuído a você.

Onde tal for permitido por lei, a KONE reserva-se o direito de monitorizar e examinar a utilização por parte dos funcionários das ferramentas e da tecnologia da empresa, incluindo as comunicações.

### Se trabalhar com fornecedores:

Siga as diretrizes da KONE para a cibersegurança na cadeia de fornecimento. Garanta que uma avaliação de risco de segurança adequada seja realizada e que os controlos de segurança relevantes sejam atribuídos de acordo. Também garanta que os fornecedores estejam cientes e entendam nossos requisitos de segurança.



## Sinais de alerta

### Mantenha a sua conta KONE segura. Não:

- Compartilhe a sua conta KONE ou senhas com mais ninguém ou use-as em qualquer outro lugar.
- Tentar aceder às contas de utilizador de outras pessoas nem contornar controlos de segurança do sistema.
- Utilizar o seu endereço de e-mail da KONE para fins privados.
- Ligar dispositivos não autorizados ou desconhecidos, como unidades USB ou routers da Internet, à rede interna ou aos dispositivos da KONE.
- Use suas ferramentas de trabalho para enviar, armazenar ou acessar conteúdo ilegal, assediador, insultuoso, obsceno ou de outra forma inadequado.

### Proteja as informações da KONE. Não:

- Compartilhe ou armazene informações da KONE fora dos sistemas da KONE, por exemplo, usando mídias sociais pessoais ou serviços de armazenamento.
- Revelar ou publicitar segredos comerciais, ou informações confidenciais, proprietárias ou sensíveis de qualquer outra forma da KONE.
- Levar consigo ou utilizar quaisquer informações confidenciais acerca da KONE se deixar a empresa.
- Reencaminhar e-mails de trabalho para fora da KONE, por exemplo, para o seu e-mail pessoal.

### Comunicar situações preocupantes relacionadas com a cibersegurança:

Se você abriu um link de e-mail suspeito ou anexo ou vê algo estranho no seu Outlook ou computador, envie o e-mail para investigação adicional clicando no botão de relatório de e-mail no Outlook ou contacte o Ask IT imediatamente por telefone.

Relate prontamente qualquer suspeita de violação de dados ou hacking de produtos ou soluções da KONE para a equipe de Cibersegurança da KONE em [security@kone.com](mailto:security@kone.com).



## Recursos

[Cybersecurity Policy](#)

[Cybersecurity policy statement](#)

[Employee Cybersecurity Standard](#)

[Cybersecurity Rules](#)

# Propriedade intelectual e confidencialidade



## Descrição geral

Informações, dados e direitos de propriedade intelectual são ativos corporativos valiosos que são cada vez mais essenciais para qualquer negócio. Seguimos as melhores práticas para a proteção e uso adequado desses ativos da KONE.

Também respeitamos os direitos de propriedade intelectual e as informações não públicas de terceiros e tratamos essas informações com o devido cuidado.





## O que necessitamos de saber?

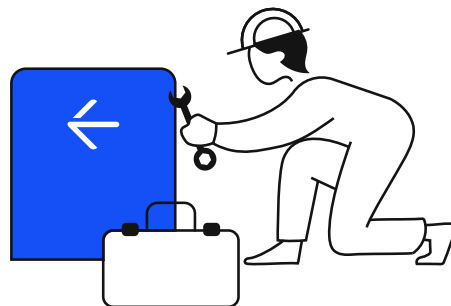
### Os direitos de propriedade intelectual incluem:

Patentes, segredos comerciais, marcas comerciais, direitos de autor e marca da KONE.

Outros ativos intangíveis que necessitamos de gerir e proteger cuidadosamente incluem informações confidenciais de clientes, preços, pesquisa e desenvolvimento e estratégias.

### Utilizamos as melhores práticas na proteção, gestão e divulgação da propriedade intelectual e dos ativos intangíveis da KONE. Por exemplo:

- ✓ Não divulgamos informações confidenciais da KONE, exceto se tivermos autorização para tal.
- ✓ Quando partilhamos informações com terceiros, necessitamos de compreender o que está a ser partilhado e para que finalidade, e garantimos que existe uma proteção contratual apropriada, bem como limitações à utilização.
- ✓ Respeitamos os direitos de propriedade intelectual e as informações não públicas de terceiros. Por exemplo, não carregamos nem transferimos materiais em violação de direitos de autor.
- ✓ Comprometemo-nos a utilizar, gerir e divulgar as informações de terceiros de acordo com a legislação aplicável, bem como com as obrigações contratuais da KONE.
- ✓ A marca e as marcas registradas da KONE são essenciais para o negócio da KONE, e estas devem sempre ser usadas de acordo com a Política de Marcas Registradas, Nomes Comerciais, Nomes de Domínio, Política de Marca e Diretrizes de Marca da KONE.
- ✓ Classificamos os documentos internos como públicos, internos, confidenciais ou secretos, de acordo com a Política de Gestão de Dados, e controlamos o acesso aos mesmos em conformidade.



## Sinais de alerta

### Necessita de partilhar informações confidenciais ou proprietárias da KONE, ou outros ativos da empresa, com terceiros.

- Certifique-se de que implementa as proteções adequadas, como um acordo de não divulgação ou cláusulas restritivas da utilização e da divulgação subsequente das informações/ativos da KONE.
- Certifique-se de que compreende quais são os ativos da KONE que pode ou não partilhar. Solicite aconselhamento se não tiver a certeza.
- Não divulgue dados sensíveis, como plantas de fábricas ou desenhos de pesquisa e desenvolvimento, sem a autorização apropriada.
- Se um terceiro lhe solicitar a utilização do nome ou do logótipo da KONE como referência, consulte o Guia de Referência de Parceiros para decidir se deve conceder a permissão solicitada e garantir que são efetuados os passos corretos.

### Pretende partilhar informações proprietárias de um terceiro na KONE ou com terceiros:

- Certifique-se de que a KONE tem o direito de divulgar as informações ao abrigo do acordo existente com o proprietário das informações.

### Está a efetuar uma contratualização com fornecedores da KONE:

- Certifique-se de que a KONE obtém direitos de propriedade ou de licenciamento suficientes para qualquer software ou código fonte recebido de um fornecedor.
- Autorize os fornecedores a referirem o respetivo trabalho com a KONE apenas de acordo com o Guia de Referência de Parceiros da KONE.



## Recursos

[Data Governance Policy](#)

[Trademarks, Trade Names and Domain Names Policy](#)

[KONE Partner Reference Guide](#)

[KONE Brand Guidelines](#)

[KONE Brand Policy](#)

# Comunicações externas



## Descrição geral

Como e o que comunicamos externamente importa. Comunicações bem planeadas e entregues apoiam os objetivos de negócio da KONE, contribuem para o envolvimento e produtividade dos funcionários e, em última análise, melhoram a qualidade do serviço que nossos clientes experienciam.

Estamos empenhados em proporcionar informações precisas, imparciais, consistentes e atempadas em todas as situações.

- Comunicamos externamente de acordo com os seguintes princípios:
- Inclusão
- Prontidão
- Veracidade
- Consistência
- Transparência





## O que necessitamos de saber?

Certificamo-nos de que as informações são corretamente divulgadas e a privacidade permanece uma prioridade.

ó falamos em nome da KONE ou fazemos declarações públicas quando formos autorizados para tal.

Não fazemos crer que as nossas próprias atividades ou opiniões políticas são as advogadas pela KONE.

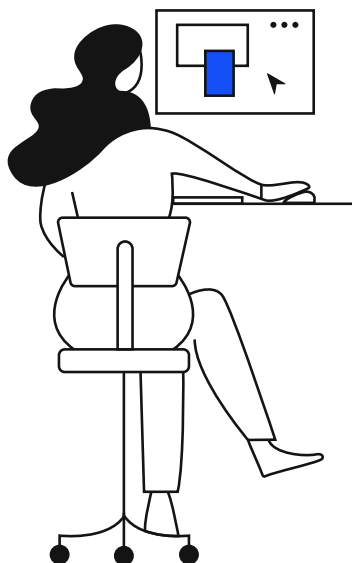
Somos verdadeiros em todas as nossas comunicações externas, incluindo no nosso material de marketing, e nunca procuramos enganar ou de qualquer outro modo fazer afirmações falsas acerca dos nossos produtos ou serviços, ou das nossas perspetivas comerciais ou financeiras.

Divulgamos informações da empresa completas e atempadas de acordo com os requisitos legais aplicáveis à KONE enquanto empresa negociada em bolsa.

Consulte as [Disclosure Guidelines](#) para obter mais informações.

## Regras gerais para as redes sociais

- ✓ Não efetuamos publicações online com informações confidenciais, pessoais, proprietárias ou sensíveis do ponto de vista comercial, quer estas pertençam à KONE ou a um terceiro que as partilhou com a KONE.
- ✓ Não efetuamos publicações online com informações confidenciais, pessoais, proprietárias ou sensíveis do ponto de vista comercial, quer estas pertençam à KONE ou a um terceiro que as partilhou com a KONE.
- ✓ Se nos identificamos como funcionários da KONE no site de uma rede social, comportamo-nos de forma respeitosa e cumprimos a [KONE Social Media Policy](#).



## Sinais de alerta

### Conheça as regras e tenha cuidado quando se deparar com as seguintes situações:

- É-lhe solicitado que divulgue informações confidenciais, proprietárias ou sensíveis do ponto de vista comercial.
- Um analista ou um elemento da comunicação social entra em contacto consigo e solicita que faça uma declaração ou emita uma opinião sobre um assunto relacionado com a empresa.
- Está a produzir material promocional ou relacionado com marketing.
- Ocorreu uma crise na KONE e é o porta-voz nomeado.
- Foi convidado a falar numa conferência ou num evento público na sua área de conhecimento.
- Está a fazer declarações aos meios de comunicação social acerca dos produtos ou dos serviços da KONE.



## Recursos

[Disclosure Policy](#)

[Disclosure Guidelines](#)

[Global Social Media Policy](#)

[KONE Social Media Guidelines](#)

[Global Crisis Communications Manual](#)

# Utilização abusiva de informação privilegiada

## Descrição geral

Na qualidade de empresa cotada em bolsa, a KONE tem de cumprir as leis e os regulamentos aplicáveis da bolsa de valores no que diz respeito à utilização abusiva de informação privilegiada. No decurso do nosso trabalho, podemos ficar a conhecer informações confidenciais acerca da KONE que, se forem divulgadas, podem afetar o valor dos instrumentos financeiros da KONE, como é o caso das ações.

Não pode utilizar informações confidenciais quando negociar em instrumentos financeiros para obter benefícios económicos para si ou para outra pessoa. Além disso, as informações confidenciais não podem ser divulgadas a outra pessoa, a menos que essa pessoa seja um destinatário autorizado.

Qualquer ação que constitua uma infração às obrigações pode ter consequências graves, incluindo multas, sanções administrativas e penalizações, bem como sanções penais contra si.

As informações confidenciais que, se forem divulgadas publicamente, podem afetar o valor dos instrumentos financeiros da KONE ou de outra empresa têm de ser mantidas secretas até serem publicadas ou disponibilizadas ao público de outra forma.





## O que necessitamos de saber?

### O que é a informação privilegiada?

A informação privilegiada refere-se a quaisquer informações precisas relacionadas com uma empresa, ou com as respetivas ações ou outros instrumentos financeiros, que não tenham sido publicadas ou de outro modo tornadas públicas e que, caso fossem tornadas públicas, teriam provavelmente um efeito significativo sobre o preço do instrumento financeiro relevante.

Para além da KONE, a informação privilegiada pode igualmente estar relacionada com outra empresa ou com os respetivos instrumentos financeiros relevantes.

Se possuir informação privilegiada, está proibido de:

- ✗ Utilizar informação privilegiada, direta ou indiretamente, na compra ou na venda de um instrumento financeiro para a sua própria conta ou para a conta de outra pessoa (operações de iniciados).
- ✗ Recomendar ou aconselhar outra pessoa a envolver-se em operações de iniciados.
- ✗ Divulgar informação privilegiada, exceto se tiver autorização para tal.



Se tiver dúvidas sobre se determinada informação é privilegiada ou se estou autorizado a divulgar tal informação, solicito orientações ao departamento Jurídico ou ao departamento de Relações com Investidores.



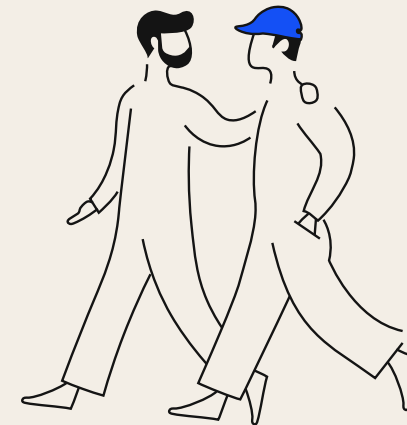
## Sinais de alerta

### Descobriu informação privilegiada por engano:

- Está proibido de partilhar quaisquer informações não públicas relacionadas com a KONE, ou com outras empresas, com outras pessoas, como os seus parceiros de negócio, familiares ou amigos, os quais poderiam, nesse caso, utilizar tais informações para comercialização de valores mobiliários. Esta regra aplica-se quer tenha obtido a informação privilegiada deliberadamente ou por engano.

### Alguém está a pedir-lhe aconselhamento comercial:

- Está proibido de recomendar ou de fornecer “sugestões” aos seus parceiros de negócio, familiares ou amigos no sentido de estes comprarem ou venderem instrumentos financeiros da KONE, ou outros instrumentos financeiros, com base em informações não públicas.



## Recursos

Estão disponíveis orientações adicionais na [KONE Insider Policy](#)

## Como comunicar uma preocupação relacionada com conformidade



### Contacto direto:

Gerente, Gestão Local, Pessoas & Comunicações, ou Legal



### E-mail direto para Compliance:

Global: [compliance@kone.com](mailto:compliance@kone.com)

Grande China: [gcn.compliance@kone.com](mailto:gcn.compliance@kone.com)

Américas: [AmericasCompliance@kone.com](mailto:AmericasCompliance@kone.com)



### Linha de Conformidade:

Conformidade/Relatar Preocupações, ou [kone.com](http://kone.com).



### Violações de dados pessoais:

[security@kone.com](mailto:security@kone.com)

# Fale abertamente e expresse as suas preocupações

Sabemos que pode ser desconfortável e enervante falar abertamente e expressar as suas preocupações, pelo que tratamos as comunicações que recebemos com a maior confidencialidade. Queremos que se sinta seguro, apoiado e ouvido, mesmo se não tiver a certeza de que ocorreu alguma irregularidade. Pode estar seguro de que agiremos prontamente e de forma justa com base nas informações que recolhermos.

A KONE não tolera qualquer forma de retaliação contra qualquer indivíduo que comunique uma violação do Código de Conduta de boa-fé.



## Recursos

[KONE Compliance Speak-Up Guidelines](#)



# Tomada de decisão ética

Quando você se depara com uma situação em que não sabe como agir, lembre-se das nossas 5 perguntas para orientação.

Estas perguntas ajudarão você a tomar decisões de forma ética, mantendo a honestidade, integridade e justiça em mente.

## 5 PERGUNTAS PARA ORIENTAÇÃO

Se responder **Sim** a cada pergunta, avance para o passo seguinte!

Esta situação parece-lhe correta?

Está em conformidade com as leis e os regulamentos?

Segue as políticas e os valores do Código de Conduta da KONE?

O seu gestor iria aprovar?

Sentir-se-ia confortável ao ler uma notícia acerca da sua ação nos meios de comunicação locais ou nas redes sociais?



A decisão que tomou é ética e responsável.



Se responder **Não** a qualquer uma das perguntas, **PARE** e **PERGUNTE** ao departamento Jurídico ou de Conformidade ([compliance@kone.com](mailto:compliance@kone.com))



Versão 6.0

Abril 2024

© KONE Corporation

Dedicated to  
People Flow™