



KONE



Codul de conduită KONE

Integritate în tot ceea ce facem

Dedicated to  
People Flow™




# Cuprins

Un mesaj din partea președintelui și CEO-ului nostru	3
Scopul și domeniul de aplicare	4
Ne desfășurăm activitatea în mod echitabil și etic	6
Conflicte de interese	7
Corupția	9
Conformitatea în domeniul concurenței	11
Respectarea standardelor comerciale	13
Diligenta datorată părților terțe	15
Aționăm cu grijă și respect	17
Bunăstare la locul de muncă	18
Sănătatea și siguranța	20
Conformitate ecologică	22
Drepturile omului	24
Confidențialitatea	26
Ne protejăm brandul și activele	28
Frauda și furtul	29
Securitatea cibernetică	31
Proprietate intelectuală și confidențialitatea	33
Comunicare externă	35
Tranzacționare privilegiată	37
Vorbiți și discutați despre orice situație care vă ridică semne de întrebare	39
Etică Procesul decizional	40







# Un mesaj din partea președintelui și CEO-ului nostru

Dragi colegi,

Integritatea și comportamentul etic au fost pietrele de temelie ale succesului KONE de-a lungul anilor. Acestea stau la baza modului în care colaborăm cu clienții noștri, partenerii de afaceri și colegii din întreaga lume. Aceste principii sunt complet integrate în cultura companiei noastre.

Codul de conduită KONE definește comportamentul responsabil și etic așteptat de la angajații și companiile KONE. Trebuie să aplicăm cele mai înalte standarde etice în tot ceea ce facem. Prin adoptarea cu toată inima a acestui Cod, cultivăm un mediu de încredere, respect și responsabilitate. Așa îi inspirăm pe cei din jurul nostru, menținem un avantaj competitiv și ne îndeplinim strategia ca lider în sustenabilitate.

Etica și conformitatea sunt vitale în construirea încrederii cu clienții noștri. Valorile noastre - Îngrijire, Client, Colaborare și Curaj - ne ghidează în fiecare decizie pe care o luăm. Codul de conduită ne ajută să facem alegerea corectă, mai ales când ne aflăm în fața unei alegeri. De asemenea, susține angajamentul nostru de a fi parte a unui mediu de lucru inclusiv, unde toată lumea se simte în siguranță să se exprime.

Angajamentul nostru față de Cod este non-negociabil. Dacă observi pe cineva comportându-se împotriva regulilor, fă-ți cunoscute îngrijorările și luptă pentru ceea ce este corect. Este foarte important să vorbești. Fii sigur că raportul tău va fi tratat cu maximă confidențialitate. Vreau să știți cu toții că eu personal susțin foarte puternic comportamentul etic în afaceri. La KONE, tratăm toate încălcările Codului de conduită foarte serios și încălcarea Codului va avea consecințe.

A face ceea ce este corect este un lucru bun. Fiecare dintre noi joacă un rol crucial în susținerea valorilor noastre și în cultivarea puternicei noastre culturi corporatiste. Este necesar să continuăm să ne desfășurăm activitatea cu integritate și cu o mentalitate etică, punând bazele unui mediu de afaceri inovator de care beneficiază clienții noștri, compania noastră și generațiile viitoare.

Cu cele mai bune urări,

**Philippe Delorme**

Președinte și CEO

# Scopul și domeniul de aplicare

## Scopul

Codul nostru de conduită reprezintă un set de principii directe care ne ajută să luăm deciziile corecte în sarcinile noastre zilnice, oriunde ne-am afla. Știm că desfășurarea afacerilor în condiții de corectitudine, onestitate și integritate creează un mediu de lucru sănătos și consolidează încrederea clienților și partenerilor noștri de afaceri.

Codul de conduită ne ajută pe toți să acționăm într-un mod unitar, armonizat, stabilind comportamentul etic și responsabil care este de așteptat de la angajații și companiile KONE.

KONE se angajează să respecte pe deplin toate legile și reglementările aplicabile. Acest Cod de conduită nu reprezintă o înlocuire a legilor și reglementărilor locale și nici nu le substituie.

KONE acordă atenție normelor și practicilor culturale din țările în care activăm. Totuși, în cazul în care astfel de norme și practici intră în conflict cu acest Cod de conduită, angajații trebuie să respecte Codul.

## Domeniu de aplicare

Codul de conduită se aplică tuturor directorilor, funcționarilor, managerilor și angajaților KONE la nivel global, precum și membrilor consiliului de administrație ai tuturor companiilor KONE. Acesta acoperă toate filialele, sucursalele și alte entități unde KONE exercită controlul de management.

Fiecare dintre noi trebuie să citim, să înțelegem și să respectăm Codul de conduită și politicile conexe.

Încălcările Codului de conduită pot duce la măsuri disciplinare, mergând până la concediere, inclusiv.



# Responsabili -tatea începe cu voi

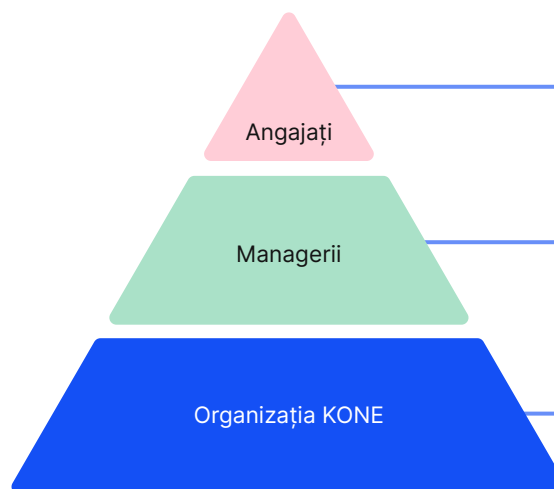


## Există câteva responsabilități pe care le avem toți:

- ✓ Acționați cu integritate.
- ✓ Citiți și înțelegeți Codul de conduită.
- ✓ Evitați acțiunile care pot duce la un comportament ilegal sau la deteriorarea reputației companiei KONE.
- ✓ Exprimați-vă îngrijorările și adresați întrebări atunci când ceva nu pare a fi în regulă.

Când fiecare angajat își asumă o mentalitate de conducere, întreaga noastră organizație prosperă. Cu toții jucăm un rol important în crearea unei culturi sănătoase la locul de muncă și în derularea cu integritate a afacerilor.

**Vorbește cu managerul tău, cu departamentul de Conformitate, Legal sau cu Persoane & Comunicare pentru a te ajuta să răspunzi la întrebări mai dificile.**



Tratați-vă colegii cu grijă și respect. Asumați-vă regulile și exprimați-vă punctul de vedere dacă ceva nu pare a fi corect.

Conduceți-vă echipa prin exemplu și insuflați cultura KONE. Asumați-vă responsabilitatea, atât dvs., cât și membrii echipei dvs., pentru a acționa în conformitate cu Codul de conduită. Jucați un rol esențial și participați activ la rezolvarea sau escaladarea adecvată a problemelor.

Conformitatea este grija tuturor. Printr-o acțiune continuă, cu integritate, putem menține încrederea și putem obține succesul unei afaceri durabile alături de clienții noștri.



A group of four business professionals (three men and one woman) are standing in a modern office environment, looking at documents and talking. The woman is on the left, wearing a brown blazer and light-colored pants. The man next to her is wearing a white shirt and dark pants. The man in the center is wearing a blue blazer and dark pants. The man on the right is wearing a blue blazer and dark pants. They are all looking at documents held by the man in the center. The background shows a modern office building with large windows and a glass railing.

Ne desfășurăm  
activitatea în mod  
echitabil și etic



# Conflicte de interese

## Prezentare generală

Promovăm concurența loială și sănătoasă în tot ceea ce facem. Suntem dedicați pe deplin respectării tuturor regulilor de concurență aplicabile în toate activitățile noastre.

Concurenții încalcă regulile de concurență atunci când își coordonează comportamentul pe piață (de exemplu, stabilirea prețurilor sau alocarea piețelor).

Divulgăm prompt orice conflicte de interese, reale sau potențiale, managerului sau departamentelor People&Communication, Legal sau Conformitate.





## Ce trebuie să știți?

Protejăm interesele companiei KONE și propria noastră reputație prin identificarea și gestionarea conflictelor de interese atât reale, cât și potențiale. Acest lucru ne ajută să evităm situațiile în care intențiile și/sau loialitatea noastră pot fi puse la îndoială.

### Noi știm...

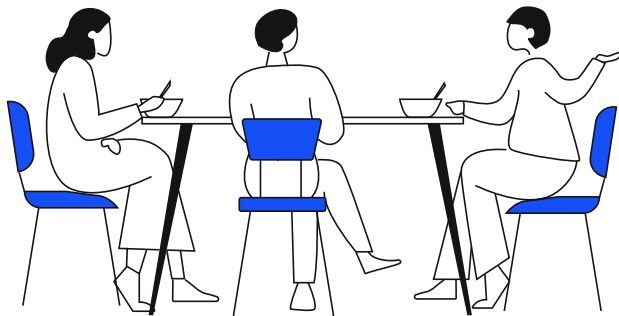
- ✓ În timpul orelor de lucru, este de așteptat ca toate eforturile noastre să fie dedicate dezvoltării și prosperității KONE. Ar trebui evitate orice activități secundare, personale care ar putea afecta negativ interesele KONE.
- ✓ Procesele noastre, cum ar fi recrutarea, dezvoltarea carierei, recompensarea și achizițiile, sunt corecte și echitabile, ceea ce înseamnă că deciziile noastre nu sunt influențate de relațiile personale.

### În calitate de angajat...

Iau decizii având în vedere interesul cel mai bun al KONE. Trebuie să raportezi orice conflict potențial sau real managerului direct, departamentului People&Communication, Legal sau Conformitate.

### În calitate de manager...

Sunt responsabil pentru a mă asigura că potențialele conflicte de interese sunt verificate și se iau măsuri adecvate pentru a rezolva orice conflict, care poate include ajutorul departamentului People&Communication, Legal sau Conformitate.



## Semnale de alertă

Este important să recunoașteți un potențial conflict atunci când îl observați și să-l raportați.

### Câteva exemple de situații care trebuie făcute cunoscute:

- Intenționați să vă mai luați un loc de muncă, secundar celui deja ocupat în cadrul KONE.
- Doriți să fiți membru al consiliului de administrație al unui concurent, al unui furnizor sau al unei companii partenere a KONE.
- Furnizați servicii, în afara rolului dvs. de angajat al KONE, unui concurent, furnizor sau client, actual sau viitor, al KONE.
- Ai, sau ești conștient de un membru al familiei care are, un interes semnificativ (de exemplu, proprietate) în alegerea unui concurent sau furnizor al KONE.
- Ai un membru al familiei care este angajat de un concurent, de un client sau de un furnizor al KONE cu care ai relații în exercitarea funcției tale în KONE (de exemplu, ești implicat în alegerea furnizorului de utilizat).
- Vă utilizați propria poziție din cadrul KONE sau informațiile confidențiale ale KONE pentru a vă promova propriile interese sau ale unui prieten sau membru al familiei.
- Aveți o relație personală sau de familie cu un coleg/ă aflat/ă într-o poziție de conducere sau vă este subordonat/ă direct ori indirect.
- Participați la decizia de angajare a unui membru de familie sau a unui prieten.

Membru de familie sau relație de familie înseamnă părintele, soțul/soția, partenerul, copilul, fratele, vărul, unchiul sau mătușa unui angajat KONE.



### Resurse

[Anti-bribery and corruption policy](#)



# Corupția



## Prezentare generală

**Nu ne angajăm** în acorduri comerciale necorespunzătoare sau obținute prin corupție cu orice terță parte, inclusiv clienți, agenți, distribuitori, furnizori și subcontractori.

Efectuăm verificări prealabile adecvate și cunoaștem toate părțile terțe cu care lucrăm.

**Nu plătim sau acceptăm** mită sau șpagă. Nici nu facem plăți pentru facilitări (plăți sau beneficii neoficiale oferite unui oficial public, de exemplu pentru a obține o aprobare sau a facilita o tranzacție comercială).

**Ne asigurăm** că orice cadouri sau gesturi de ospitalitate, care au legătură cu mediul de afaceri, oferite sau acceptate de la terți sunt modeste, adecvate și respectă legea și regulile companiei noastre.

**Atunci când colaborăm** cu autoritățile de reglementare și cu funcționarii publici, respectăm standarde etice înalte și acționăm în conformitate cu toate legile și reglementările aplicabile.

**Nu facem** contribuții politice și ne asigurăm că toate donațiile și sponsorizările sunt adecvate și aprobate în conformitate cu regulile companiei noastre.

**Respectăm** toate legile și reglementările aplicabile împotriva spălării banilor, finanțării terorismului și evaziunii fiscale.





## Ce trebuie să știți?

### Ce este mita?

O mită este o plată, un cadou, o favoare sau orice altceva de valoare care este oferit, acceptat sau solicitat în schimbul unui avantaj necorespunzător. Ofertarea, solicitarea sau acceptarea unei mite este strict interzisă la KONE.

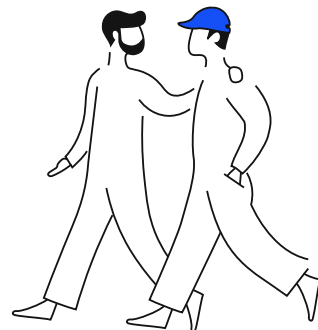
Pentru a ne asigura că ospitalitatea în context de afaceri, cadourile, sponsorizările și donațiile nu sunt considerate o eventuală mită, verificăm întotdeauna dacă acestea au un scop comercial legitim, sunt adecvate și sunt aprobate în conformitate cu politicile și regulile companiei noastre.

### Respingem orice cerere sau ofertă de plăți necorespunzătoare, cadouri sau favoruri și le raportăm imediat către departamentul Juridic sau de Conformitate.

- ✓ Funcționarii publici, cum ar fi reprezentanții guvernamentali, sau angajații agențiilor publice sau companiilor de stat, sunt supuși unor reguli anti-mită mai stricte, așa că acordăm o atenție suplimentară relațiilor noastre cu aceștia.
- ✓ Nu plătim și nu oferim avantaje funcționarilor publici pentru a încerca să îi influențăm.
- ✓ Nu ne angajăm în trafic de influență sau lobby inadecvat.
- ✓ KONE nu contribuie cu fonduri sau resurse direct sau indirect la campanii politice, partide, candidați, oficiali publici sau asociațiile acestora. Nu folosim sediile KONE sau evenimentele de lucru pentru activități sau scopuri politice.

Este strict interzis ca furnizorii, agențiile, consultanții, distribuitorii și alți intermediari ai noștri să se angajeze în luare de mită sau alte activități de corupție în numele nostru.

Ne așteptăm ca astfel de terțe părți să susțină niveluri etice și de conformitate similare celor ale KONE și le cerem să semneze codul de conduită corespunzător pentru furnizori/distribuitori KONE sau un document echivalent.



## Semnale de alertă

### Observați sau lucrați cu parteneri de afaceri care...

- Refuză să respecte Codul de conduită al furnizorului sau al distribuitorului agreed de KONE.
- Sau bănuieți că ar putea fi implicat în practici ilegale sau neetice.
- Atunci raportați companiei KONE toate aceste aranjamente comerciale ilegale sau lipsite de etică.
- Nu sunt dispuși să împărtășească informații despre structurile lor corporative sau de proprietate.
- Încearcă să influențeze deciziile tale de afaceri, de exemplu, promițând cadouri sau beneficii necorespunzătoare ție sau KONE sau pretinzând că au o influență specială asupra clienților sau oficialilor publici.

### Exemple de activități comerciale suspecte:

- Un client solicită companiei KONE să accepte plata de la o terță parte cu care KONE nu are nicio relație contractuală sau care se află în altă țară.
- Un manager de clădire solicită bani în schimbul unui favor pentru KONE.
- Un funcționar public solicită o plată neoficială pentru a debloca unitățile sau părțile noastre de la vamă sau pentru a accelera obținerea permiselor sau vizelor.
- Un angajat KONE duce un client într-o călătorie cu toate cheltuielile plătite pentru a vizita o fabrică KONE, cu mai multe zile dedicate pur și simplu vizitării împreună cu familia.
- Un client propune să facă plățile către KONE, în numerar.
- KONE face plăți în avans, pentru servicii sau bunuri înainte ca acestea să fie efectuate sau livrate.
- Un coleg, un furnizor sau un client vă presează:
  - să alegeți o anume terță parte;
  - să ocoliți procesele de selecție și aprobare aplicabile;
  - să angajați un prieten sau un membru al familiei;
  - să faceți donații unei anumite societăți caritabile sau organizații.



## Resurse

[KONE Global Instructions on Sponsorship & Donations](#)

[Instructions on Gifts & Corporate Hospitality](#)

[Compliance requirements for factory visits](#)

# Conformitatea în domeniul concurenței

## Prezentare generală

Promovăm concurența loială și sănătoasă în tot ceea ce facem. Suntem dedicați pe deplin respectării tuturor regulilor de concurență aplicabile în toate activitățile noastre.

Concurenții încalcă regulile de concurență atunci când își coordonează comportamentul pe piață (de exemplu, stabilirea prețurilor sau alocarea piețelor).

Regulile de concurență sunt, de asemenea, încălcate atunci când o companie extrem de puternică abuzează de puterea sa de pe piață.





## Ce trebuie să știți?

Este important să înțelegeți modul în care regulile de concurență afectează activitatea KONE, astfel încât să puteți recunoaște practicile comerciale necorespunzătoare, să vă asigurați că propriul comportament respectă legile concurenței și să evitați aranjamentele care încalcă concurența loială.

Încălcarea regulilor de conformitate în domeniul concurenței poate duce la consecințe deosebit de grave, atât pentru KONE, cât și pentru angajații săi. Consecințele pot include amenzi usturătoare, revendicări de despăgubiri civile din partea clienților, sancțiuni penale pentru personal și deteriorarea gravă a reputației KONE.

### Nu participăm niciodată la acorduri sau carteluri anticoncurențiale. Noi nu...

- ✗ Ne angajăm în stabilirea prețurilor, ceea ce înseamnă că nu convenim prețurile, reducerile sau marjele împreună cu concurenții.
- ✗ Ne angajăm în falsificarea licitațiilor, ceea ce înseamnă coordonarea procesului de licitare pentru a stabili în prealabil oferta câștigătoare.
- ✗ Participăm la împărțirea pieței sau la acorduri pentru a aloca clienți sau teritorii cu concurenții.
- ✗ Participăm la acorduri pentru a limita producția, inclusiv cu privire la cantitatea sau calitatea anumitor produse/servicii.
- ✗ Negociem sau schimbăm nicio condiție de tranzacționare cu concurenții, inclusiv garanții sau alte condiții contractuale din înțelegerile cu clienții.
- ✗ Facem schimb de informații comerciale sensibile cu concurenții, inclusiv informații despre clienți, prețuri, reduceri sau cercetare și dezvoltare.

✓ Trebuie să păstrați contactul cu concurenții la un nivel minim absolut și să vă asigurați că orice discuții cu concurenții din asociațiile comerciale sau reuniuni similare nu se referă la subiecte sensibile din punct de vedere comercial.

✓ De asemenea, trebuie să respectați regulile speciale KONE privind nediscriminarea pentru vânzarea nepreferențială a pieselor de schimb KONE. Astfel, ne asigurăm că respectăm regulile aplicabile companiilor cu o poziție dominantă pe piață.



## Semnale de alertă

Sunteți implicat sau observați comunicări neadecvate cu concurenții. De exemplu:

- Auziți un coleg discutând cu un concurent despre prețuri sau despre alte condiții ale unui contract de vânzare.
- Întâlniți un vechi coleg de la KONE care lucrează acum pentru un concurent și vă întreabă despre proiectele actuale și despre clienții cu care lucrați.
- Vedeți un e-mail de la un concurent referitor la „proiecte aprobate” cu KONE.
- Participați la o întâlnire de stabilire a standardelor la care sunt prezenți reprezentanți ai concurenței și vă dați seama că nu există o ordine de zi a întâlnirii și că nu sunt prezenți avocați la întâlnire.
- Un concurent ne propune ca să ne alăturăm, ca reprezentanți ai KONE, unui sistem de coordonare a ofertelor într-un proces de licitație, pentru a se asigura că „toată lumea câștigă ceva”.
- Ești rugat de o asociație locală din industria ascensoarelor sau de un comitet să semnezi un acord privind nivelurile de prețuri.

Dacă primiți semnale de avertizare sau observați comportamente anticoncurențiale, ori nu sunteți siguri cum să acționați într-o anumită situație, contactați departamentul juridic.



## Resurse

Puteți afla cum să respectați regulile de concurență prin revizuirea [Competition Compliance Policy](#), care definește și explică standardele noastre comune de comportament în domeniul dreptului concurenței.

Puteți găsi, de asemenea, îndrumări suplimentare cu privire la modul în care regulile de concurență influențează vânzările noastre de piese de schimb [Key Part Policy](#).

# Respectarea standardelor comerciale



## Prezentare generală

Natura globală a afacerii noastre în KONE înseamnă că trebuie să respectăm multe prevederi legale, controlul exporturilor și cerințele vamale

Aceste cerințe afectează circulația produselor peste granițele țării, utilizarea software-ului și a tehnologiei, schimbul de know-how și capacitatea noastră de a face afaceri cu diferite părți.

Ne desfășurăm activitatea în conformitate cu toate legile și reglementările aplicabile în domeniul vamal și de control al exporturilor.

Ne asigurăm că societatea noastră îndeplinește cerințele de conformitate comercială privind toate părțile operațiunilor sale.

KONE nu acționează într-un mod care ar încălca sau eluda sancțiunile internaționale de comerț.





## Ce trebuie să știți?



### Controlul sancțiunilor și exporturilor

Stabiliți restricții directe și indirecte legate de afacerile noastre, prin sancționarea părților, țărilor sau regiunilor aflate sub embargou precum și asupra bunurilor, produselor software și tehnologiilor strategice.



### Reguli vamale

Creați proceduri și profitați de beneficiile legale vamale disponibile, pentru a stabili cadrul de reglementare a importurilor și exporturilor pentru afacerile noastre.

### Ne conformăm

legile și reglementările comerciale atunci când planificăm sau gestionăm orice tranzacții comerciale, inclusiv, de exemplu, mișcări transfrontaliere de mărfuri, de software sau transferuri de tehnologie ori tranzacții financiare.

### Înțelegem

că astfel de tranzacții pot fi fizice, cum ar fi circulația mărfurilor, sau ne-fizice, cum ar fi transferul de date sau tehnologie sau divulgarea informațiilor prin orice mijloace electronice sau facilități.

### Ne asigurăm

că se efectuează o diligență corespunzătoare și că toate informațiile referitoare la o tranzacție sunt exacte și complete, cu o trasabilitate adecvată și ușor de verificat.

### În calitate de angajat...

Dacă nu sunt sigur, cer îndrumări de la echipa globală de conformitate comercială și îmi asum întreaga răspundere pentru a mă asigura că tranzacțiile sunt efectuate corect.

### În calitate de manager...

Mă asigur că tranzacțiile comerciale de care sunt responsabil sunt executate în conformitate cu legile și reglementările aplicabile în materie de conformitate comercială.



## Semnale de alertă

Fiți atenți la eventualele controale la export sau încălcări vamale, cum ar fi:

- Semnarea unui contract cu un distribuitor atunci când clientul final al produselor sau serviciilor noastre este supus sancțiunilor. Organizarea cu bună știință a unui transport sau a unei plăți printr-o altă țară pentru a eluda regulile de control al exporturilor.
- Inceperea unei tranzacții atunci când utilizatorul final al produselor sau serviciilor noastre este supus sancțiunilor.
- Organizarea în cunoștință de cauză a unei expedieri sau plăți prin intermediul unei alte țări pentru a eluda regulile de sancțiuni și controlul exporturilor.
- În timpul întâlnirilor online, schimbul de tehnologie sau de know-how, care pot fi supuse regulilor de control al exporturilor.
- Folosirea sau furnizarea de informații incorecte privind importul/exportul, de exemplu clasificarea tarifară sau țara de origine pe declarațiile vamale, etichetarea produsului sau ambalarea.
- Facilitarea unui transport prin modificarea documentației vamale cu scopul de a evita licența de export/import sau alte cerințe.
- Obținerea de avantaje sau de taxe vamale mai mici, pe baza unor informații inexacte.
- Declararea unei valori vamale greșite sau arbitrare cu încălcarea reglementărilor de valoare.



## Resurse

[Trade Compliance Policy](#)

# Diligenta datorată părților terțe



## Prezentare generală

KONE dorește să fie un partener de afaceri atractiv și caută relații fiabile și corecte cu părțile sale terțe pentru beneficiul reciproc. Susținem standarde înalte de integritate, transparență și comportament etic și ne așteptăm la același lucru de la partenerii noștri de afaceri.

KONE efectuează o diligență necesară asupra partenerilor noștri de afaceri pentru a:

- Evita cooperarea cu o companie sau un individ care este supus sancțiunilor sau altor restricții legale, sau ale căror acțiuni ar putea avea un impact semnificativ asupra operațiunilor noastre, reputației sau stabilității financiare.
- Evita răspunderea pentru acțiunile neautorizate luate de părțile terțe în numele KONE.
- Asigurați-vă că KONE operează corect în țările cu risc ridicat.
- Îndeplinește așteptările de afaceri și cerințele legale.
- Protejează interesele clienților noștri și partenerilor financiari.
- Asigură continuitatea afacerii.





## Ce trebuie să știți?

### Cine este o parte terță?

O parte terță este un partener de afaceri extern, fie un individ sau o organizație, cu care KONE interacționează și care nu este o companie KONE sau un director, funcționar sau angajat al KONE. Părțile terțe includ, de exemplu, clienți, furnizori, distribuitori, agenți, subcontractori, brokeri vamali și consultanți.

### Ce este Verificarea antecedentelor părților terțe?

Aceasta se referă la verificările antecedentelor efectuate asupra unei terțe părți pentru a evalua dacă o relație de afaceri este în concordanță cu valorile, principiile și obligațiile KONE.

### Cum efectuează KONE Verificarea antecedentelor părților terțe?

- ✓ KONE efectuează o verificare a antecedentelor acolo unde există o cerință legală de a face acest lucru sau unde considerăm că este necesar, bazat pe nivelul de risc. Efectuăm întotdeauna o verificare a antecedentelor asupra părților terțe în jurisdicțiile pe care le considerăm cu risc ridicat, precum și asupra partenerilor de afaceri strategic importanți.
- ✓ KONE folosește înregistrări și instrumente publice online și offline pentru a evalua riscurile părților terțe, inclusiv proprietatea, expunerea politică, interesele corporative, poziția financiară și alte semnale de alarmă.
- ✓ Fie că este vorba de prevenirea fraudei, asigurarea confidențialității datelor, conformitatea cu sancțiunile, respectarea drepturilor omului, evitarea asocierii cu activități ilicite sau asigurarea faptului că facem afaceri cu contrapărți financiar sănătoase, verificarea antecedentelor servește ca piatră de temelie a cetățeniei corporative responsabile.

### Ca angajat...

- Mă asigur că știu și mențin date exacte despre partenerii de afaceri cu care lucrez.
- Dacă am îndoieli despre o parte terță, sunt precaut și îmi întreb managerul.

### Ca manager...

- Mă asigur că selecția partenerilor de afaceri și integrarea acestora urmează procesele corespunzătoare de verificare a antecedentelor părților terțe.
- Sprijin Conformitatea atunci când evaluează riscurile părților terțe și implementează acțiuni de atenuare
- Organizez instruirea adecvată pentru echipa mea.
- Sunt împuternicit să opresc o relație de afaceri în cazul în care verificarea antecedentelor arată rezultate nefavorabile.



## Semnale de alertă

...care indică faptul că o parte terță s-ar putea să nu fie un partener de afaceri potrivit pentru KONE:

- Partea terță refuză să-și dezvăluie structura de proprietate
- Partea terță nu are un istoric reputabil, competență sau calificările necesare, sau nu este dispusă să le furnizeze KONE.
- Compensația solicitată de partea terță deviază semnificativ de la standardele industriei sau nu se aliniază cu serviciile furnizate. O compensație disproporționată poate indica riscuri ascunse sau practici neetice.
- Există un potențial conflict de interese care ar face angajarea părții inadecvată.
- Partea sau proprietarii/directorii săi sunt supuși sancțiunilor financiare, înghețării activelor sau restricțiilor comerciale similare.
- O companie care este țintă pentru achiziție are procese semnificative în așteptare, investigații de reglementare sau dispute legale.
- Un beneficiar propus pentru donație este subiectul unor mass-media negative (de exemplu, implicare într-o investigație de corupție).
- Verificarea conformității unui furnizor arată că furnizorul se confruntă cu falimentul.
- Verificarea creditului unui client nou nu demonstrează o stabilitate financiară puternică.



## Resurse

[KMTA screening and payment instructions](#)



Acționăm cu grijă  
și respect



# Bunăstare la locul de muncă



## Prezentare generală

La KONE, fiecare angajat este văzut și apreciat ca individ. Tratăm pe toată lumea în mod egal și echitabil și promovăm un mediu de lucru bazat pe respect reciproc.

Pentru a menține un mediu de lucru în care oamenii se simt în siguranță și apreciați, suntem dedicați unei politici a oportunităților egale.

Interzicem hărțuirea și agresarea, astfel încât toată lumea să se simtă în siguranță fizică și psihologică și capabilă să-și ducă la bun sfârșit munca.

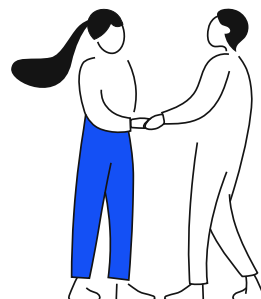
Cultura companiei noastre apreciază și îmbrățișează diversitatea și incluziunea la locul de muncă.



## Ce trebuie să știți?

KONE nu tolerează niciun tip de discriminare, hărțuire sau intimidare. Acest comportament subminează principiile noastre de diversitate, echitate și incluziune, valorile KONE și încalcă adesea legea.

KONE este un angajator care oferă șanse egale, angajat să asigure un tratament egal tuturor indivizilor, indiferent de atributele sau caracteristicile personale.



### Ce este discriminarea?

Tratamentul injust sau prejudiciabil al unei persoane pe baza oricărei caracteristici protejate, inclusiv etnie, gen, religie, naționalitate, vârstă, stare civilă, clasă/castă, orientare sexuală, identitate de gen sau dizabilitate.

### Ce este hărțuirea?

Orice comportament ofensator, intimidator, umilitor, amenințător sau de altă natură împotriva unui individ sau grup. Conduita necorespunzătoare poate include comentarii, comportamente sau gesturi directe sau indirecte și acțiuni fizice, sexuale, verbale sau electronice.

### Ce este intimidarea?

Un tip de hărțuire care implică un comportament abuziv repetat pe care o persoană rezonabilă l-ar considera ostil sau ofensator.

Feedback-ul legitim privind performanța nu constituie hărțuire sau intimidare.

### Promovăm

diversitatea, echitatea și incluziunea și ne asigurăm că fiecare angajat KONE este tratat corect de management și colegii de muncă.

### Ne asigurăm

ca toate condițiile noastre de muncă să fie corecte și echitabile, indiferent de locul în care se află angajații noștri.

### Ne asigurăm

că toate deciziile privind un angajat individual, inclusiv recrutarea, dezvoltarea carierei și recompensarea se bazează pe merite, adică abilități, competențe, aptitudini și realizări.



## Semnale de alertă

### Fiți atenți cu privire la următoarele:

- Comportament agresiv sau intimidant.
- Abuz verbal, cum ar fi poreclele, înjurăturile sau insultarea altora.
- Răspândirea unor zvonuri sau a bârfelor rău intenționate.
- Glume jignitoare sau remarci nepotrivite.
- Avansuri inadecvate, cum ar fi atingerea, gesturi sau comentarii sugestive.
- Excluderea unor persoane de la întâlniri sau de la e-mailuri relevante, cu scopul de a le sabota munca.
- Microagresiunile, adică actele subtile, indirecte și neintenționate de discriminare.

Dacă te lovești de discriminare, hărțuire sau intimidare, sau pur și simplu nu știi ce să faci, contactează-ți managerul sau departamentul People&Communication, Legal sau Conformitate.



## Resurse

Vezi

[KONE Statement of Diversity and Inclusion Principles](#) care se aplică tuturor angajaților KONE.

[Global Recruitment Policy](#)



# Sănătatea și siguranța



## Prezentare generală

Obiectivul KONE este ca angajații, partenerii și utilizatorii echipamentelor noastre să se întorcă acasă în siguranță, în fiecare zi.

Ne proiectăm produsele și procesele pentru industrie, orientați spre obținerea de performanțe în domeniul sănătății și siguranței.

Lucrăm în siguranță, avem grijă de ceilalți și încurajăm activ practicile sigure.



## Ce trebuie să știți?

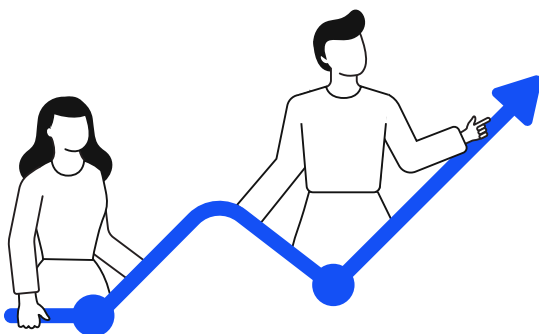
La KONE, siguranța este prioritatea noastră principală și centrul culturii companiei noastre. Credem că fiecare angajat și partener KONE are dreptul la un mediu de lucru sigur, sănătos și de calitate.

Proiectăm soluțiile și serviciile noastre având în vedere siguranța continuă a angajaților, partenerilor și utilizatorilor de echipamente.

Punctul de plecare pentru noi este respectarea legilor și reglementărilor din comunitățile în care suntem prezenți. Ne mândrim cu respectarea metodelor și standardelor noastre de siguranță care sunt, în multe cazuri, mai stricte decât cerințele legale.

### Noi, la KONE...

- ✓ Suntem responsabili personal pentru a ne asigura că atât angajații noștri, cât și cei afectați de munca noastră sunt în siguranță.
- ✓ Nu compromiteți niciodată sănătatea și siguranța din motive de afaceri sau din alte motive.
- ✓ Evaluați întotdeauna riscurile de accidentare, cu privire la sarcina curentă, opriți lucrul dacă este nesigură, solicitați asistență sau luați măsurile necesare pentru a vă continua activitatea în siguranță. Raportăm cu promptitudine incidentele și situațiile evitate la limită.



### Dacă ?sunteți? manager...

Aveți responsabilitatea de a-i oferi echipei dvs. mijloacele necesare pentru a ?lucra în condiții de siguranță și pentru a-și promova bunăstarea.



## Semnale de alertă

Nicio sarcină nu este atât de importantă sau urgentă încât sănătatea și siguranța să poată fi compromise.

Asigurați-vă că respectați în permanență regulile de siguranță în muncă. Aveți grijă de colegii dvs. și de ceilalți, mai ales atunci când observați aceste semnale de alertă:

### Mediul de lucru pare nesigur:

- Există un risc de cădere de la înălțime.
- Zona de lucru nu a fost securizată corect.
- Echipamentul sau o sarcină se poate deplasa în timpul unei activități.
- Echipamentul nu este decuplat de la alimentarea electrică atunci când se efectuează o sarcină.

### Vă simțiți nesigur sau îngrijorat:

- Nu sunteți siguri dacă aveți uneltele, echipamentul de protecție individual, cunoștințele și instruirea corecte .
- Nu ?sunteți? siguri cu privire? la metoda KONE aplicabilă și instrucțiunile de siguranță.
- Simțiți că nu ?sunteți? ați pentru muncă.

### Credeți că regulile nu sunt respectate în mod ?corect?:

- Scurtarea sau eludarea etapelor dintr-o metodă ?definită?? pare să economisească timp sau ?efort.
- Sunteți presat să îndepliniți o sarcină despre care credeți că încalcă normele de siguranță.
- Observați o situație nesigură, dar nu se încadrează în sfera dumneavoastră de activitate.
- Condițiile sunt diferite de cele așteptate în momentul planificării lucrării.
- Ezitați să raportați un incident.



## Resurse

[Health and Safety Policy](#)

[Health and Safety Policy Statement](#)



# Conformitate ecologică



## Prezentare generală

Ne-am angajat să protejăm mediul și să ne desfășurăm activitatea într-un mod responsabil și sustenabil din punct de vedere ecologic.

Noi, la KONE, dorim să fim lideri în domeniul sustenabilității, iar mediul este unul dintre zonele noastre de interes esențiale. În calitate de semnatar al Pactului la nivel global al ONU, promovăm obiectivele de dezvoltare durabilă care se aplică activităților noastre. Suntem dedicați inițiativei climatice „Acordul de la Paris” și am stabilit obiective climatice bazate pe știință pentru a reduce semnificativ emisiile noastre de gaze cu efect de seră.

Avem responsabilitatea de a avea în vedere impactul asupra mediului în tot ceea ce facem. Pe lângă propriile operațiuni, căutăm în mod activ modalități de a colabora cu furnizorii și clienții noștri pentru a preveni sau reduce emisiile de gaze cu efect de seră și alte efecte nocive asupra mediului.



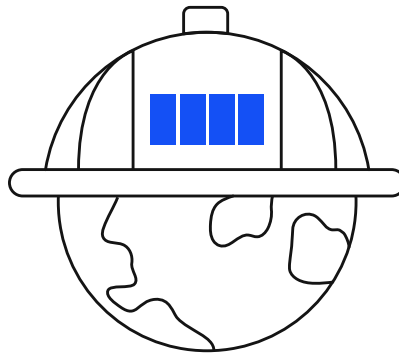
## Ce trebuie să știți?

### Noi, la KONE...

- ✓ Respectăm sau depășim toate legile și reglementările aplicabile, susținem standarde ridicate de mediu în toate activitățile noastre la nivel global și cerem ca furnizorii și partenerii noștri să aibă aceleași standarde.
- ✓ Ne străduim continuu să înțelegem și să reducem impactul negativ asupra mediului al produselor noastre, serviciilor și modului în care ne desfășurăm activitatea și ne străduim să dezvoltăm impacturi pozitive, cum ar fi circularitatea.
- ✓ Urmărim și înțelegem cerințele privind mediul, în domeniile noastre individuale de responsabilitate și modul în care acestea ne afectează afacerea. Nu ocolim niciun proces în domeniul mediului și nu trecem cu vederea astfel de cerințe.
- ✓ Încurajăm furnizorii noștri să se angajeze public și să stabilească ținte ambițioase pentru climă.

### Puteți...

- Să acceptați angajamentele și obiectivele prezentate în Declarația KONE de politică în domeniul mediului.
- Să fiți curioși și să propuneți subiecte în domeniul mediului întrebând cum sunt luate în considerare în cadrul unui anumit proiect sau operațiuni - în interiorul sau în afara KONE.
- Să raportați managerului dvs. problemele legate de mediu imediat ce le aflați.
- Să proiectați și să dezvoltați soluții KONE în conformitate cu cerințele specificate în anexa în domeniul mediului.
- Să solicitați în mod activ practici și soluții mai durabile din punct de vedere ecologic de la partenerii noștri, de la furnizori și de la clienți.



## Semnale de alertă

### Nu reușiți să...

- Abordați în mod adecvat problemele privind siguranța în domeniul mediului în proiectarea, fabricarea, instalarea sau întreținerea produselor noastre.
- Efectuați evaluarea necesară a impactului asupra mediului ca parte a procesului de dezvoltare pentru noi produse și servicii.
- Dețineți toate autorizațiile de mediu necesare, licențele sau alte documente necesare pentru operațiunile noastre, cum ar fi gestionarea și eliminarea deșeurilor.

### Observați un comportament suspect al furnizorilor, cum ar fi:

- Furnizorii includ în produsele lor substanțe care fie nu sunt permise, fie ar trebui să fie eliminate treptat conform specificațiilor din anexa în domeniul mediului.
- Furnizorii nu sunt dispuși să declare compoziția materială completă a ofertelor lor sau resping cerințele în domeniul mediului.

### Observați...

- Preocupările în domeniul mediului, de exemplu, legate de siguranța chimică și gestionarea deșeurilor, sunt ignorate pentru a finaliza un proiect la timp sau pentru încadrarea în buget.
- Materiale aruncate într-un mod necorespunzător în locațiile noastre sau ale clienților.
- Un furnizor care operează într-un mod care încalcă legile sau reglementările ori cerințele KONE.



## Resurse

Angajamentul nostru față de mediu este declarat în [Environmental Policy Statement](#).

Cerințele de mediu pentru furnizorii noștri și personalul KONE sunt specificate în [Environmental Annex](#).



# Drepturile omului

## Prezentare generală

Ne angajăm să respectăm și să susținem standardele recunoscute la nivel internațional în materie de muncă și drepturile omului, inclusiv cele stabilite în:

- Carta Internațională a Drepturilor Omului
- Principiile directoare ale ONU privind afacerile și drepturile omului
- Drepturile fundamentale ale muncii, definite de Organizația Internațională a Muncii, inclusiv Declarația OIM privind principiile și drepturile fundamentale la locul de muncă
- Orientări OECD pentru întreprinderi multinaționale

Ca semnatar angajat al Pactului Mondial al Națiunilor Unite și al celor zece principii ale sale, respectăm drepturile omului și ale muncii pe întregul nostru lanț de livrare, inclusiv operațiunile noastre, furnizorii, distribuitorii și partenerii de afaceri.



## Ce trebuie să știți?

- ✓ Suntem angajați să susținem drepturile fundamentale ale omului, ale persoanelor, conform Declarației Universale a Drepturilor Omului.
- ✓ Ne așteptăm ca furnizorii și partenerii noștri să respecte aceleași standarde globale.
- ✓ Ne asigurăm că fiecare angajat este conștient de drepturile sale.
- ✓ Identificăm, evaluăm și prioritizăm impactele asupra drepturilor omului în întreaga noastră afacere și ne propunem să prevenim, să atenuăm și să remediem aceste impacte într-o manieră continuă.
- ✓ Explicăm și abordăm drepturile noastre promovate în Politica noastră privind Drepturile Omului.

### Interzicem orice formă de muncă a copiilor.

Urmăm standardele Organizației Internaționale a Muncii în ceea ce privește munca copiilor. De exemplu, nu angajăm lucrători sub vârsta de 15 ani sau sub vârsta de școlarizare obligatorie locală, oricare dintre acestea este mai mare. Acolo unde este permis de legile locale, vârsta minimă poate fi mai mică în caz de muncă ușoară. Vârsta minimă pentru munca periculoasă este întotdeauna de 18 ani.

### Susținem drepturile de muncă ale angajaților noștri și ne așteptăm ca și partenerii noștri de afaceri să facă același lucru.

Respectăm drepturile angajaților de a forma și de a se alătura unei asociații, pentru a le reprezenta interesele și pentru a iniția negocieri în mod colectiv sau individual.

### KONE respectă și apreciază libertatea fiecărui angajat de a-și alege o viziune politică.

Totuși, pentru a se asigura faptul că niciun coleg nu este jignit de exprimarea opiniilor politice ale altor membri ai personalului, în incinta și în timpul evenimentelor de serviciu KONE nu se vor desfășura activități politice și nu se vor exprima convingeri politice.

### Interzicem orice formă de sclavie modernă

Aceasta include orice formă de muncă forțată, cum ar fi munca contractată, legată sau în mediu închis, în care angajații nu aleg în mod liber să participe la muncă. De asemenea, interzicem utilizarea amenințărilor, a violenței, înșelăciunii sau a constrângerilor care îi obligă pe angajați să lucreze împotriva voinței lor.

Ne asigurăm că furnizorii și partenerii de afaceri au aceleași standarde.



KONE respectă toate legile aplicabile privind aprovizionarea responsabilă cu resurse minerale, din zonele de conflict. Ne străduim să ne asigurăm că produsele noastre nu contribuie la distrugerea mediului sau la încălcarea drepturilor omului.



## Semnale de alertă

### Observați condiții de muncă alarmante sau comportamente suspecte...

- Rapoarte privind abuzurile, hărțuirile sau violențele sexuale și/sau fizice la locul de muncă.
- Angajații se confruntă cu condiții de muncă nesigure sau neigienice.
- Un angajat nu are un statut oficial de angajat sau un alt titlu legat de muncă.
- Angajații străini primesc salarii mai mici și condiții de muncă mai puțin favorabile.
- Documentele de identitate ale angajaților unui furnizor sunt reținute de furnizor.
- Salariile angajaților subcontractați nu sunt plătite la timp.
- Un furnizor se opune auditorilor sau investigațiilor externe asupra practicilor sale.
- Lipsa de transparență în ceea ce privește sursa materialelor sau a produselor, ceea ce face dificilă urmărirea originii și asigurarea practicilor etice.



## Resurse

[International Bill of Human Rights](#)

[KONE Sustainability Report](#)

[United Nations Guiding Principles on Business and Human Rights](#)

[OECD Guidelines for Multinational Enterprises](#)

[KONE Human Rights Policy](#)

[Conflict Mineral Statement](#)

[ILO Declaration on Fundamental Principles and Rights at Work](#)



# Confidențialitatea



## Prezentare generală

KONE se angajează să protejeze datele cu caracter personal în conformitate cu legile aplicabile. Toate procedurile privind utilizarea și prelucrarea datelor cu caracter personal la KONE trebuie să se efectueze în mod legal, corect și transparent în raport cu persoanele implicate.

Politica KONE privind Protecția Datelor Personale descrie modul în care datele personale trebuie să fie procesate în cadrul KONE. Datele personale trebuie să fie protejate împotriva utilizării și divulgării neautorizate, în conformitate cu Politica de Securitate Cibernetică a KONE.



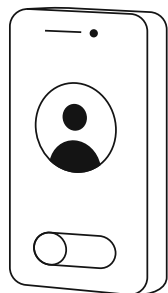
## Ce trebuie să știți?

### Ce înseamnă „date cu caracter personal”?

Datele cu caracter personal sunt orice informații referitoare la o persoană identificabilă, cum ar fi numele, imaginea, informațiile de contact și ID-ul dispozitivului sau al sistemului unic.

Datele care sunt viciate, trunchiate, înlocuite cu date simulate sau anonimizate într-o manieră irevocabilă, nu mai sunt considerate date cu caracter personal.

- ✓ Colectăm, accesăm și folosim datele cu caracter personal numai atunci când sunt relevante pentru munca noastră, în scopurile comerciale ale KONE și/sau pentru îndeplinirea obligațiilor legale sau contractuale ale KONE.
- ✓ Când colectați date cu caracter personal pentru un scop de utilizare, nu ar trebui să le utilizați în scopuri incompatibile, în viitor. Schimbarea scopului utilizării ne poate impune să informăm persoanele relevante cu privire la noul scop sau să le cerem consimțământul pentru acesta.



Dacă un element al unor date personale poate fi asociat cu persoana prin combinarea acestuia cu alte date, acesta este considerat drept date cu caracter personal, chiar dacă elementul în sine nu identifică persoana respectivă.

### Datele cu caracter personal trebuie păstrate confidențiale și protejate împotriva utilizării sau divulgării neautorizate.

Nu trebuie să luați niciodată extrase de date cu caracter personal KONE sau să copiați datele cu caracter personal KONE în aplicații IT personale sau dispozitive de stocare. Orice divulgare a datelor cu caracter personal KONE, în afara KONE, este strict interzisă, cu excepția cazului în care există suficiente garanții legale, organizatorice și tehnice pentru a se asigura că datele cu caracter personal sunt prelucrate și protejate într-un mod echivalent cu cel furnizat de KONE.



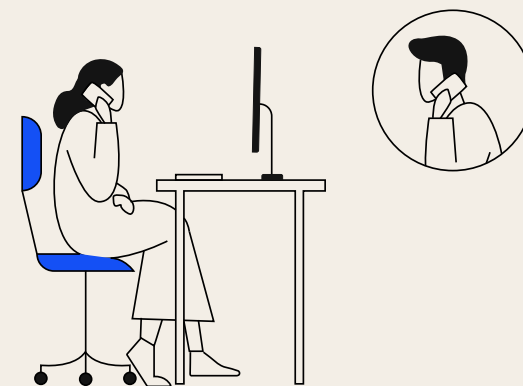
## Semnale de alertă

### Observați o utilizare incorectă a datelor cu caracter personal, cum ar fi:

- Utilizarea datelor cu caracter personal KONE în scopuri care nu au legătură cu operațiunile KONE.
- Vânzarea sau divulgarea în alt mod a datelor cu caracter personal în afara companiei KONE, fără aranjamente contractuale adecvate.
- Utilizarea datelor cu caracter personal colectate inițial într-un anumit scop, cum ar fi angajarea, în alt scop incompatibil, cum ar fi marketingul.

### Partajarea sau stocarea informațiilor într-un mod riscant, cum ar fi:

- Partajarea datelor cu caracter personal în cadrul KONE cu persoane care nu au nevoie să vadă datele cu caracter personal pentru a-și putea desfășura activitatea sau obligațiile în cadrul KONE.
- Stocarea sau partajarea datelor cu caracter personal în afara sistemelor IT aprobate de KONE.
- Partajarea datelor sensibile, cum ar fi informații privind sănătatea, prin e-mail neprotejat.



## Resurse

[Privacy Statement](#)

[Cybersecurity Policy](#)

[Personal Data Protection Policy](#)





Ne protejăm  
brandul și activele



# Frauda și furtul



## Prezentare generală

Se interzice orice formă de furt, fraudă, delapidare sau altă utilizare abuzivă a activelor KONE. Onestitatea și transparența sunt fundamentale pentru afacerea noastră.

Folosim fondurile KONE și alte active în mod corespunzător, într-un mod responsabil și în scopurile lor intenționate și legitime.

Securizăm și protejăm toate activele KONE, inclusiv inventarul, uneltele, vehiculele, piesele de schimb, datele și proprietatea intelectuală.

Ne bazăm toate tranzacțiile financiare KONE pe evenimente reale. Le înregistrăm cu precizie, în timp util și respectăm standardele contabile KONE și alte reguli locale aplicabile.

Rapoartele și înregistrările noastre financiare și nefinanciare nu conțin nicio intrare sau informație falsă, înșelătoare sau artificială.

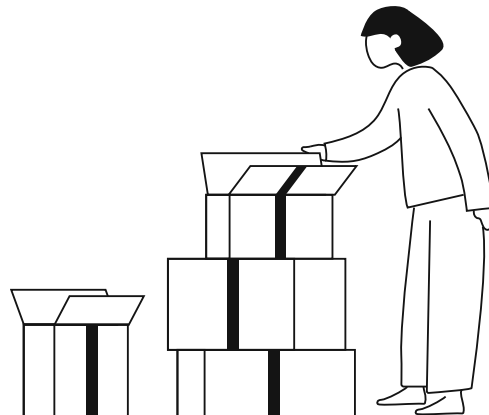




## Ce trebuie să știți?

### Prevenim fraudă și furtul în următoarele moduri:

- Asigurăm atât activele corporale (de exemplu, piese de schimb în depozite), cât și activele necorporale (de exemplu, date în telefoanele sau laptopurile noastre).
- Urmăm politicile și regulile companiei privind utilizarea tuturor activelor, inclusiv materiale, unelte, inventar și casare.
- Nu folosim activele KONE în scopuri proprii.
- Nu ne însușim nicio informație confidențială KONE atunci când părăsim locul de muncă KONE.
- Facturăm cu precizie, pe baza unui eveniment de afaceri real, în timp util și în conformitate cu termenii contractului.
- Urmăm standardele de contabilitate KONE și ne asigurăm că veniturile nu sunt supraevaluate sau asumate prea devreme.
- Încasăm creanțe în cont la scadență și nu avem contracte secundare.
- Înregistrăm și alocăm costurile cu precizie pe baza unui eveniment de afaceri real.
- Ne asigurăm că facturile pe care le primim sunt corecte și le aprobăm în conformitate cu politica privind delegarea autorității și politica de aprobare a facturilor.
- Rambursăm costurile și cheltuielile legate de călătorii de afaceri în conformitate cu Politica de călătorie și nu includem niciun cost personal.



## Semnale de alertă

### Observați că procesele și politicile sunt ignorate. De exemplu:

- Afacerea se face fără contracte și/sau autorizație corespunzătoare.
- Veniturile sunt calculate prea devreme sau sunt supraevaluate.
- Nu sunt urmate procesele de aprobare adecvate.
- Uneltele sau vehiculele KONE sunt utilizate în scopuri personale.
- Politicile și procesele privind inventarul și casarea materialelor nu sunt respectate.
- Vi se cere să înregistrați o tranzacție, să rezervați comenzi sau să efectuați o plată într-un mod care eludează controalele și aprobările financiare.
- Veniturile sau costurile au fost alocate incorect pentru a îndeplini obiectivele.
- Sunt trimise deconturi pentru acoperirea cheltuielilor făcute în interese personale.

### Există nereguli sau informații lipsă în evidențele contabile. De exemplu:

- Nu există dovezi justificative pentru înregistrările contabile sau alte solduri ale activelor.
- Cheltuielile de capital, activele sau pasivele din conturile noastre nu pot fi explicate.
- Primiți o factură de la un subcontractor, care menționează servicii care nu ne-au fost (încă) furnizate.
- Declarațiile publice privind rezultatele testelor nu se potrivesc cu datele interne.



## Resurse

[Global Delegation of Authority](#)

[Global Purchasing Policy](#)

[KONE Global Travel Policy](#)

[Fraud Risk Policy](#)

[Global Financial Reporting Policy](#)

# Securitatea cibernetică



## Prezentare generală

La KONE, suntem dedicați securității cibernetică. Este responsabilitatea dvs. să acționați corespunzător atunci când utilizați, dezvoltați sau întrețineți informații, instrumente și active digitale valoroase.

Politica noastră este să ne asigurăm că informațiile necesare pentru desfășurarea eficientă a activității KONE sunt protejate în mod adecvat.

Dezvoltăm sisteme și produse în conformitate cu principiile de securitate stabilite, inclusiv teste de securitate înainte de lansare și monitorizare pentru amenințări și vulnerabilități ale securității cibernetică.

Puteți găsi mai multe informații în Politica de Securitate Cibernetică KONE și în Standardul de Securitate Cibernetică pentru Angajați.





## Ce trebuie să știți?

Activele companiei noastre includ orice dispozitiv emis de companie, cum ar fi calculatoare, tablete, telefoane, e-mail și aplicații software.

Toate informațiile, tehnologia și instrumentele pe care le primiți de la KONE rămân proprietatea KONE.

### Dacă sunteți responsabil pentru dezvoltarea de produse, software sau IT:

Urmați instrucțiunile KONE pentru o dezvoltare sigură. Asigurați-vă că controalele de securitate adecvate sunt implementate pe tot parcursul ciclului de viață al dezvoltării, începând cu etapele incipiente ale unui proiect de dezvoltare.

### Manipulați toate informațiile cu grija adecvată pentru a preveni divulgarea neautorizată:

- ✓ Utilizați parole puternice și protejați-vă parolele păstrându-le pentru dvs.
- ✓ Asigurați-vă că resursele informaționale sunt protejate împotriva ștergerii accidentale, a programelor malware și a utilizării sau modificărilor neautorizate.
- ✓ Utilizați numai sisteme și instrumente aprobate de KONE pentru stocarea, transmiterea și copierea de rezervă a informațiilor KONE.
- ✓ Utilizați numai conturile de lucru și e-mailul dvs. pentru a desfășura activitatea KONE.
- ✓ Ocolirea sau limitarea eficacității controalelor de securitate este interzisă. Aceasta include activități precum scanarea porturilor, executarea oricărei forme de monitorizare a rețelei și utilizarea de scripturi și comenzi inadecvate în rețeaua KONE.

Sunteți responsabil pentru utilizarea și gestionarea corespunzătoare, legală și în conformitate cu politicile și instrucțiunile KONE, a instrumentelor și tehnologiei. Sunteți obligat să efectuați instruirea obligatorie de securitate cibernetică care v-a fost atribuită.

Acolo unde este permis de lege, KONE își rezervă dreptul de a monitoriza și examina utilizarea de către angajați a instrumentelor și tehnologiei companiei, inclusiv a comunicațiilor.

### Dacă lucrați cu furnizori:

Urmați liniile directoare KONE pentru securitatea cibernetică a lanțului de aprovizionare. Asigurați-vă că se efectuează o evaluare adecvată a riscului de securitate și că se atribuie controale de securitate relevante. Asigurați-vă, de asemenea, că furnizorii sunt conștienți de aceste aspecte și înțeleg cerințele noastre de securitate.



## Semnale de alertă

### Păstrați-vă contul KONE în siguranță. Nu:

- Distribuți contul sau parolele KONE cu altcineva sau le utilizați în altă parte.
- Încercați să accesați conturile de utilizator ale oricui altcineva sau să ocoliți controalele de securitate ale sistemului.
- Folosiți adresa dvs. de e-mail KONE în scopuri private.
- Conectați dispozitive neautorizate sau necunoscute, cum ar fi unitățile USB sau routerele de internet, la rețeaua sau dispozitivele interne ale KONE.
- Utilizați instrumentele de lucru pentru a trimite, stoca sau accesa conținut ilegal, de hărțuire, insultător, obscen sau alt conținut inadecvat.

### Protejați informațiile KONE. Nu:

- Distribuți sau stocați informații KONE în afara sistemelor KONE, de exemplu, utilizând servicii personale de social media sau de stocare.
- Dezvăluți sau faceți publice secretele comerciale sau informațiile confidențiale proprii KONE, sau sensibile în alt mod.
- Vă însușiți sau utilizați orice informații confidențiale ale companiei și după ce vă pierdeți statutul de angajat al KONE.
- Redirecționați e-mailurile de lucru în afara KONE, de exemplu către e-mailul personal.

### Raportarea problemelor de securitate cibernetică:

Dacă ați deschis un link sau o atașare de e-mail suspectă sau vedeți ceva ciudat în Outlook sau computerul dvs., trimiteți e-mailul pentru o investigație ulterioară făcând clic pe butonul de raportare a e-mailului din Outlook sau contactați imediat Ask IT prin telefon

Raportați imediat orice suspiciune de încălcare a datelor sau de piratare a produselor sau soluțiilor KONE către echipa de securitate cibernetică KONE la [security@kone.com](mailto:security@kone.com).



## Resurse

[Cybersecurity Policy](#)

[Cybersecurity policy statement](#)

[Employee Cybersecurity Standard](#)

[Cybersecurity Rules](#)

# Proprietate intelectuală și confidențialitatea



## Prezentare generală

Informațiile, datele și drepturile de proprietate intelectuală sunt active corporative valoroase care sunt tot mai esențiale pentru orice afacere. Urmează cele mai bune practici pentru protecția și utilizarea adecvată a acestor active KONE.

De asemenea, respectăm drepturile de proprietate intelectuală și informațiile non-publice ale altora și tratăm aceste informații cu grija adecvată.





## Ce trebuie să știți?

### Drepturile de proprietate intelectuală includ:

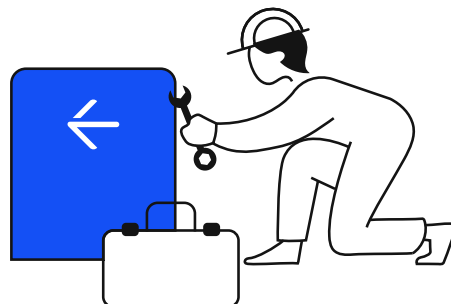
Brevete KONE, secrete comerciale, mărci comerciale, drepturi de autor și branduri.

Alte active necorporale pe care trebuie să le gestionăm și să le protejăm cu atenție includ informații confidențiale despre clienți, prețuri, cercetare și dezvoltare și informații despre strategii.

### Folosim cele mai bune practici în protejarea, gestionarea și divulgarea proprietății intelectuale și a activelor necorporale ale KONE. De exemplu:

- ✓ Nu dezvăluim informații confidențiale KONE decât dacă suntem autorizați.
- ✓ Atunci când împărtășim informații cu terțe părți, trebuie să înțelegem ce este împărtășit și în ce scop și să ne asigurăm că există o protecție contractuală adecvată și limitări de utilizare.
- ✓ Marca și mărcile comerciale KONE sunt esențiale pentru afacerea KONE, și acestea ar trebui să fie întotdeauna utilizate în conformitate cu Politica KONE privind Mărcile Comerciale, Numele Comerciale, Numele de Domeniu, Politica de Brand și Ghidurile de Brand.
- ✓ Clasificăm documentele interne ca publice, interne, confidențiale sau secrete în conformitate cu Politica de guvernare a datelor și controlăm accesul la acestea în consecință.

- ✓ Respectăm drepturile de proprietate intelectuală și informațiile non-publice ale altora. De exemplu, nu încărcăm și nu descărcăm materiale care încalcă drepturile de autor.
- ✓ Ne angajăm să folosim, să gestionăm și să dezvăluim informații terțe în conformitate cu legile aplicabile, precum și cu obligațiile contractuale ale KONE.



## Semnale de alertă

### Trebuie să partajați informațiile confidențiale sau proprietate ale KONE sau alte active cu terțe părți:

- Asigurați-vă că aveți la dispoziție protecții adecvate, cum ar fi un acord de confidențialitate (NDA) sau clauze care restricționează utilizarea și divulgarea ulterioară a informațiilor/activelor KONE.
- Asigurați-vă că înțelegeți ce materiale KONE puteți sau nu puteți partaja. Cereți sfatul dacă nu sunteți siguri.
- Nu dezvăluiți date sensibile, cum ar fi proiecte din fabrică sau de cercetare și dezvoltare, fără autorizația corespunzătoare.
- Dacă vi se solicită de către o terță parte să utilizeze numele sau logo-ul KONE ca referință, consultați Ghidul de referință al partenerilor atunci când decideți dacă să acordați permisiunea și pentru a vă asigura că sunt luate măsurile corecte.

### Doriți să partajați informațiile aparținând unei terțe părți în cadrul KONE sau cu terțe părți:

- Asigurați-vă că societatea are dreptul de a divulga informațiile conform acordului nostru cu proprietarul informațiilor.

### Contractați furnizorii companiei KONE:

- Asigurați-vă că societatea noastră, KONE, primește suficiente drepturi de proprietate sau de licențiere pentru orice software sau cod sursă primit de la furnizor.
- Permiteți furnizorilor să se refere la activitatea lor cu KONE numai în conformitate cu Ghidul de referință al partenerilor KONE.



## Resurse

[Data Governance Policy](#)

[Trademarks, Trade Names and Domain Names Policy](#)

[KONE Partner Reference Guide](#)

[KONE Brand Guidelines](#)

[KONE Brand Policy](#)

# Comunicare externă



## Prezentare generală

Cum și ce comunicăm extern contează. Comunicările bine planificate și livrate susțin obiectivele de afaceri KONE, contribuie la angajamentul și productivitatea angajaților și, în cele din urmă, îmbunătățesc calitatea serviciului pe care clienții noștri îl experimentează.

Ne-am angajat să oferim în permanență informații corecte, imparțiale, consecvente și în timp util.

Comunicăm extern în conformitate cu următoarele principii:

- Incluziunea
- Promptitudinea
- Veridicitatea
- Consecvența
- Deschiderea





## Ce trebuie să știți?

Ne asigurăm că informațiile sunt divulgate în mod corect și că păstrarea confidențialității rămâne o prioritate.

Vorbim doar în numele KONE sau facem declarații publice numai atunci când suntem autorizați să facem acest lucru.

Nu ne prezentăm propriile noastre activități politice sau opinii ca cele ale KONE.

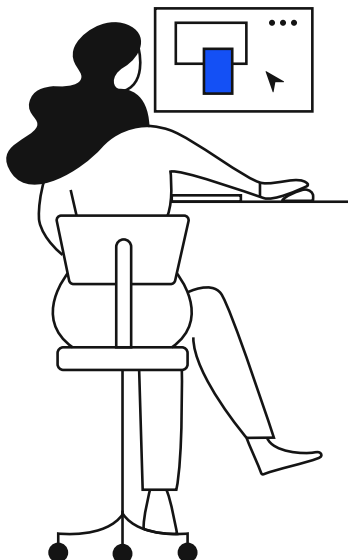
Suntem sinceri în toate comunicările noastre externe, inclusiv în materialele noastre de marketing, și nu încercăm niciodată să inducem în eroare sau să facem afirmații false în legătură cu produsele, serviciile sau perspectivele de afaceri sau financiare.

Facem dezvăluri complete și în timp util ale informațiilor despre companie în conformitate cu cerințele legale aplicabile KONE în calitate de companie cotate la bursă.

Consultați [Disclosure Guidelines](#) pentru mai multe informații.

## Reguli generale privind social media

- ✓ Nu publicăm informații confidențiale, personale, proprietare sau sensibile din punct de vedere comercial online, indiferent dacă aparțin KONE sau unei terțe părți care le-a distribuit cu KONE.
- ✓ Dacă aprobăm produsele și serviciile KONE în mod public, inclusiv pe rețelele sociale, ne asigurăm că ne comunicăm în mod clar afilierea cu KONE.
- ✓ Dacă ne identificăm ca angajați KONE pe un site de rețea socială, ne comportăm cu respect și respectăm [KONE Social Media Policy](#).



## Semnale de alertă

### Cunoașteți regulile și fiți precauți în următoarele situații:

- Vi se cere să divulgați informații confidențiale, proprietare sau sensibile din punct de vedere comercial.
- Un analist sau un membru al mass-media vă contactează și vă solicită declarația sau opinia cu privire la orice problemă legată de companie.
- Adunați împreună materiale promoționale sau de marketing.
- A apărut o criză la KONE și sunteți purtătorul de cuvânt nominalizat.
- Ați fost invitat să vorbiți la o conferință sau la un eveniment public despre domeniul dvs. de expertiză.
- Faceți declarații către mass-media despre produsele sau serviciile KONE.



## Resurse

- [Disclosure Policy](#)
- [Disclosure Guidelines](#)
- [Global Social Media Policy](#)
- [KONE Social Media Guidelines](#)
- [Global Crisis Communications Manual](#)

# Tranzacționare privilegiate

## Prezentare generală

În calitate de companie cotate la bursă, KONE trebuie să respecte legile și regulile aplicabile ale burselor în ceea ce privește tranzacțiile privilegiate. În timp ce ne desfășurăm activitatea, putem afla informații confidențiale despre KONE, care pot afecta valoarea instrumentelor financiare ale KONE, cum ar fi acțiunile, dacă sunt dezvăluite.

Nu puteți utiliza informații confidențiale atunci când tranzacționați cu instrumente financiare pentru a obține beneficii economice pentru dvs. sau pentru o altă persoană. În plus, informațiile confidențiale nu pot fi dezvăluite altei persoane decât dacă acea persoană este un destinatar autorizat.

Orice acțiune care încalcă obligațiile poate avea consecințe grave, inclusiv amenzi, sancțiuni administrative și penalizări, precum și sancțiuni legale penale împotriva dvs.

Informațiile confidențiale, care, dacă sunt divulgate publicului, pot afecta valoarea instrumentelor financiare ale KONE sau ale altei companii, trebuie păstrate secrete până la publicare sau publicate în alt mod.





## Ce trebuie să știți?

### Ce sunt informațiile privilegiate?

Informațiile privilegiate se referă la orice informație precisă referitoare la o companie sau acțiunile acesteia sau alte instrumente financiare, care nu a fost publicată sau pusă la dispoziția publicului în alt mod și, dacă ar fi făcută publică, ar avea probabil un efect semnificativ asupra prețului instrumentului financiar relevant.

În plus față de KONE, informațiile privilegiate se pot referi și la o altă companie sau la instrumentele sale financiare relevante.

Dacă aveți informații privilegiate, vi se interzice:

- ✗ Utilizarea informațiilor privilegiate, direct sau indirect, în cumpărarea sau vânzarea unui instrument financiar pentru dvs. înșivă sau pentru o altă persoană (utilizare abuzivă a informațiilor privilegiate).
- ✗ Recomandarea sau sfătuirea ca o altă persoană să se angajeze în relații privilegiate.
- ✗ Dezvăluirea informațiilor privilegiate cu excepția cazului în care sunteți autorizat să faceți acest lucru.



Dacă nu sunt sigur că anumite informații sunt informații privilegiate sau că sunt autorizat să dezvălui aceste informații, cer îndrumări de la departamentul juridic sau de relații cu investitorii.



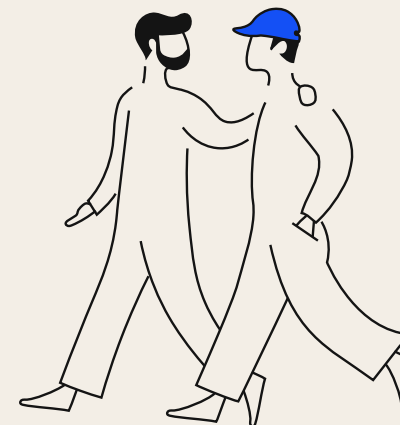
## Semnale de alertă

### Ați descoperit informațiile privilegiate din greșeală:

- Vi se interzice să partajați orice informație publică referitoare la KONE sau alte companii, cu alte persoane, cum ar fi partenerii dvs. de afaceri, membrii familiei sau prietenii care ar putea utiliza astfel de informații pentru tranzacționarea valorilor mobiliare. Această regulă se aplică indiferent dacă ați obținut informațiile privilegiate intenționat sau din greșeală.

### Cineva vă cere sfaturi de afaceri:

- Vi se interzice să recomandați sau să oferiți „sfaturi” partenerilor dvs. de afaceri, membrilor familiei sau prietenilor pentru a cumpăra sau vinde instrumentele financiare ale KONE sau alte instrumente financiare pe baza informațiilor non-publice.



## Resurse

Mai multe îndrumări sunt disponibile în [KONE Insider Policy](#)

Cum să raportați o problemă privind conformitatea



#### Contact direct:

Manager, Echipa de Management locală,  
departamentul People&Communication sau Legal.



#### E-mail direct către departamentul de Conformitate:

Global: [compliance@kone.com](mailto:compliance@kone.com)

China: [gcn.compliance@kone.com](mailto:gcn.compliance@kone.com)

America: [AmericasCompliance@kone.com](mailto:AmericasCompliance@kone.com)



#### Linia de conformitate:

Pagina de Intranet de Etică și Conformitate/Raportați Probleme, sau [kone.com](http://kone.com).



#### Încălcări ale politicii privind datele cu caracter personal:

[security@kone.com](mailto:security@kone.com)

# Vorbiți și discutați despre orice situație care vă ridică semne de întrebare

Știm că poate fi inconfortabil și stresant să vorbim și să ne prezentăm îngrijorarea, așa că tratăm rapoartele cu cea mai mare confidențialitate. Vrem să vă simțiți în siguranță, susținuți și auziți, chiar dacă nu sunteți siguri dacă a avut loc o acțiune greșită. Puteți avea încredere că vom acționa în mod corect și prompt pe baza informațiilor pe care le colectăm.

KONE nu tolerează nicio formă de represalii împotriva oricărei persoane care raportează cu bună credință o încălcare a Codului de conduită.



#### Resurse

[KONE Compliance Speak-Up Guidelines](#)



# Etică Procesul decizional

Când vă confrunțați cu o situație în care nu sunteți sigur cum să acționați, amintiți-vă de cele 5 întrebări pentru îndrumare.

Aceste întrebări vă vor ajuta să luați decizii într-un mod etic, având în vedere onestitatea, integritatea și echitatea.

## CINCI ÎNTREBĂRI ORIENTATIVE

Dacă răspundeți **Da** la fiecare întrebare, mergeți mai departe, treceți la pasul următor!

Vi se pare acceptabil?

Este în conformitate cu legile și reglementările aplicabile?

Respectă codul de conduită, politicile și valorile KONE?

Managerul dvs. ar fi de acord?

V-ați simți bine să citiți o relatare privind acțiunea dvs. în știrile locale sau în rețelele sociale?



Decizia pe care ați luat-o este etică și responsabilă.



Dacă răspundeți **Nu** la oricare dintre întrebări, **OPRIȚI-VĂ ȘI ÎNTREBAȚI!** departamentul Juridic sau de Conformitate ([compliance@kone.com](mailto:compliance@kone.com))



Versiunea 6.0

Aprilie 2024 © KONE Corporation

Dedicated to  
People Flow™