

KONE

KONEs uppförandekod


Integritet i allt vi gör

Dedicated to
People Flow™

Innehållsförteckning

Ett meddelande från vår styrelseordförande och vd	3
Syfte och omfattning	4
Vi genomför affärer rättvist och etiskt	6
Intressekonflikter	7
Korruption	9
Efterlevnad av konkurrensregler	11
Efterlevnad av handelsreglering	13
Tredjeparts due diligence	15
Vi agerar med försiktighet och respekt	17
Välbefinnande på arbetsplatsen	18
Hälsa och säkerhet	20
Efterlevnad av miljökrav	22
Mänskliga rättigheter	24
Sekretess	26
Vi skyddar vårt varumärke och våra tillgångar	28
Bedrägeri och stöld	29
Cybersäkerhet	31
Immateriell egendom och konfidentialitet	33
Extern kommunikation	35
Insiderhandel	37
Gör din röst hörd och lyft en fråga	39
Etiskt beslutsfattande	40





Ett meddelande från vår styrelseordförande och vd

Kära kollegor,

Integritet och etiskt agerande har legat som grund i KONE:s framgångar genom åren. De stöder hur vi samarbetar med våra kunder, affärspartners och kollegor över hela världen. Dessa principer är integrerade i vår företagskultur.

KONE:s uppförandekod beskriver det ansvarsfulla och etiska beteende som förväntas av KONE:s anställda och företag. Vi måste tillämpa de högsta etiska standarderna i allt vi gör. Genom att helhjärtat omfamna denna kod skapar vi en miljö av förtroende, respekt och ansvar. Det är så vi inspirerar de runt omkring oss, behåller en konkurrensfördel och levererar på vår strategi som ledare inom hållbarhet.

Etik och efterlevnad är avgörande för att bygga förtroende hos våra kunder. Våra värderingar - Care, Customer, Collaboration och Courage - vägleder oss i varje beslut vi fattar. Uppförandekoden hjälper oss att göra rätt val, särskilt när vi befinner oss vid vägskalet. Den stöder också vårt åtagande att vara en inkluderande arbetsmiljö där alla känner sig trygga att tala ut.

Vårt åtagande till koden är icke förhandlingsbart. Om du bevitnar någon som betar sig mot reglerna, uttryck din oro och stå upp för det som är rätt. Att tala ut är mycket viktigt. Var säker på att din rapport kommer att hanteras konfidentiellt. Jag vill att ni alla ska veta att jag personligen känner mycket starkt för etiskt affärsbeteende. På KONE tar vi alla överträdelser av uppförandekoden mycket allvarligt och brott mot koden får konsekvenser.

Att göra det rätta är god affärssed. Var och en av oss spelar en avgörande roll i att upprätthålla våra värderingar och odla vår starka företagskultur. Låt oss fortsätta att utföra vårt arbete med integritet och en etisk inställning och lägga grunden för en innovativ affärsmiljö som gynnar våra kunder, vårt företag och framtida generationer.

Med vänliga hälsningar,

Philippe Delorme

CEO

Syfte och omfattning

Syfte

Uppförandekoden fungerar som vägledning och hjälper oss fatta rätt beslut i vårt dagliga arbete, var vi än befinner oss. När vi gör affärer på ett korrekt och ärligt sätt skapas en hälsosam arbetsmiljö och våra kunder och affärspartner får förtroende för oss.

Uppförandekoden hjälper oss att ha ett ansvarsfullt och etiskt beteende som förväntas av KONEs anställda och företag.

KONE har förbundit sig att följa alla tillämpliga lagar och förordningar. Denna uppförandekod ersätter inte lokala lagar och regler och åsidosätter inte dessa.

KONE tar hänsyn till de kulturella normerna och praxisen i de länder där vi är verksamma. Men om sådana normer och praxis strider mot uppförandekoden måste de anställda följa koden.

Omfattning

Uppförandekoden gäller för alla KONE:s direktörer, tjänstemän, chefer och anställda globalt, samt styrelsemedlemmar i alla KONE-företag. Den täcker alla dotterbolag, filialer och andra enheter där KONE utövar ledningskontroll.

Vi måste alla läsa, förstå och följa uppförandekoden och relaterade policyer.

Brott mot uppförandekoden kan leda till disciplinära åtgärder och till och med uppsägning.

Ansvaret börjar med dig



Det finns några ansvarsområden som vi alla delar:

- ✓ Agera med integritet
- ✓ Läs och förstå uppförandekoden
- ✓ Undvik sådant som kan leda till olagligt beteende eller skada KONEs anseende
- ✓ Ta upp funderingar och ställ frågor när något inte verkar rätt

När personer tänker som ledare gynnas hela vår organisation. Vi spelar alla en viktig roll för att skapa en bra arbetsplatskultur och för att göra affärer med integritet.

Prata med din chef, Compliance, Legal eller People & Communications för att hjälpa dig att svara på svårare frågor.



Behandla dina kollegor med omsorg och respekt. Känn till reglerna och säg ifrån om något inte verkar rätt.

Led ditt team genom exempel och genom KONE-kulturen. Håll dig själv och medlemmar i ditt team ansvariga för att agera i enlighet med uppförandekoden. Spela en viktig roll när det gäller att besvara frågor och lösa eller eskalera saker på lämpligt sätt.

Efterlevnad är allas ansvar. Genom att kontinuerligt agera med integritet kan vi upprätthålla förtroende och uppnå hållbar affärsframgång med våra kunder.

A group of four business professionals (three men and one woman) are standing in a modern office with large glass windows. They are looking at documents and talking. The woman is on the left, wearing a brown blazer and light-colored pants. The man next to her is wearing a white shirt and dark pants. The man in the center is wearing a blue blazer and dark pants. The man on the right is wearing a blue blazer and dark pants. They are all looking at documents held by the man in the center. The background shows a modern office building with glass windows and a courtyard area with trees and a fountain.

Vi genomför affärer
rättvist och etiskt

Intressekonflikter

Översikt

Vad är en intressekonflikt?

En intressekonflikt inträffar när våra personliga intressen strider mot vårt arbetsansvar eller KONEs intressen.

Vi agerar alltid med KONEs intressen i åtanke och aktivt undviker alla intressekonflikter. Vi låter inte våra personliga intressen påverka några affärsbeslut som vi fattar för KONEs räkning.

Vi avslöjar i god tid eventuella faktiska eller potentiella intressekonflikter till vår chef, People & Communications, Legal eller Compliance.



Vad behöver du veta?

Vi skyddar KONEs intressen och vårt eget individuella anseende genom att identifiera och hantera både faktiska och potentiella intressekonflikter. Det hjälper oss att undvika situationer där våra avsikter eller vår lojalitet kan ifrågasättas.

Vi vet att ...

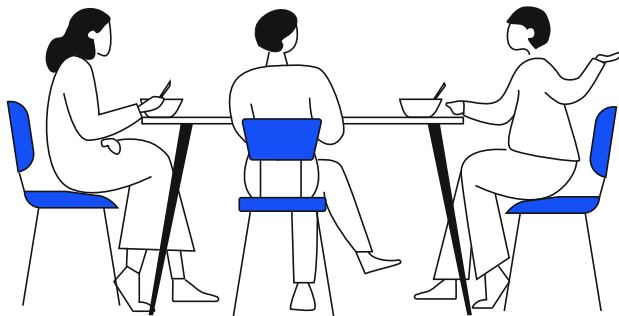
- ✓ Vi under vår arbetstid förväntas ägna oss helhjärtat åt KONEs verksamhet. Alla sekundära och personliga aktiviteter som kan påverka KONEs intressen negativt ska undvikas.
- ✓ Våra processer, såsom rekrytering, karriärutveckling, ersättning och inköp, är rättvisa och jämlika vilket innebär att våra beslut inte påverkas av personliga relationer.

Som anställd ...

Jag fattar beslut i KONE:s bästa intresse. Jag måste rapportera eventuella potentiella eller faktiska konflikter till min chef, People & Communications, Legal eller Compliance.

Som chef ...

Jag är ansvarig för att säkerställa att potentiella intressekonflikter kontrolleras och att lämpliga åtgärder vidtas för att lösa eventuella konflikter, vilket kan inkludera hjälp från People & Communications, Legal eller Compliance, vid behov.



Varningstecken

Det är viktigt att känna igen en potentiell konflikt när du ser den och att rapportera den

Exempel på situationer du måste rapportera är:

- Du tänker söka en ytterligare anställning utanför KONE.
- Du tänker bli styrelseledamot i ett företag som är konkurrent, leverantör eller partner till KONE.
- Du tillhandahåller tjänster utanför din roll som KONE-anställd, till en konkurrent eller till en föreslagen eller nuvarande leverantör till eller kund hos KONE.
- Du har, eller du känner till att en familjemedlem har, ett betydande intresse (t.ex. ägande) i en konkurrent eller leverantör till KONE.
- Du har en familjemedlem som är anställd av en konkurrent, eller anställd av en kund eller leverantör till KONE med vilken du har affärer i din KONE-roll (t.ex. du är involverad i att välja vilken leverantör att använda).
- Du använder din egen befattning hos KONE eller KONEs konfidentiella information för att främja dina privata intressen eller en väns eller familjemedlems intressen.
- Du har en privat relation eller familjerelation med en kollega på en direkt eller indirekt överordnad eller underordnad position.
- Du deltar i anställningsbeslutet som gäller en familjemedlem eller vän.

Familjemedlem eller familjerelation avser KONE-anställdas förälder, make/ maka, partner, barn, syskon, kusin, farbror/morbror och faster/moster.



Resurser

[Anti-bribery and corruption policy](#)

Korruption



Översikt

Vi deltar inte i olämpliga eller korrupta affärsarrangemang med någon tredje part, inklusive kunder, agenter, distributörer, leverantörer och underleverantörer.

Vi genomför lämplig due diligence och lär känna alla tredje parter som vi har kontakt med.

Vi betalar och accepterar inte mutor eller kickbacks. Vi gör inte heller facilitetsbetalningar (inofficiella betalningar eller förmåner som ges till en offentlig tjänsteman, till exempel för att få ett godkännande eller underlätta en affärstransaktion).

Vi säkerställer att alla gåvor och all affärsrepresentation som vi erbjuder eller accepterar från tredje part är blygsamma, lämpliga och följer lagen och våra företagsregler.

När vi samarbetar med tillsynsmyndigheter och offentliga tjänstemän följer vi strikta etiska standarder och agerar i enlighet med alla tillämpliga lagar och förordningar.

Vi ger inga politiska bidrag och vi ser till att alla donationer och all sponsring är lämpliga och godkända i enlighet med våra företagsregler.

Vi följer alla tillämpliga lagar och förordningar mot penningtvätt, finansiering av terrorism och skattesmitning.



Vad behöver du veta?

Vad är en muta?

En muta är en utbetalning, gåva, fördel eller något annat av värde som erbjuds eller ges i syfte att få en orättvis fördel.

Det är strängt förbjudet att erbjuda, begära eller acceptera en muta på KONE.

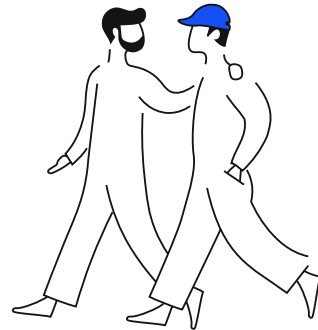
För att säkerställa att gåvor, företagsrepresentation, sponsring och donationer inte betraktas som potentiella mutor kontrollerar vi alltid att de har **ett legitimt affärssyfte**, är lämpliga och godkänns i enlighet med våra företagspolicyer och regler.

Vi avvisar alla förfrågningar eller erbjudanden om olämpliga betalningar, gåvor eller tjänster och rapporterar dem omedelbart till juridik- eller Compliance-avdelningen.

- ✓ Offentliga tjänstemän, såsom regeringsföreträdare eller anställda vid offentliga organ eller statsägda företag, omfattas av strängare regler mot mutor, så vi är extra uppmärksamma i våra kontakter med dem.
- ✓ Vi betalar inte ut och erbjuder inte förmåner till offentliga tjänstemän för att försöka påverka dem.
- ✓ Vi använder inte KONEs lokaler eller arbetsevenemang för politiska aktiviteter eller ändamål.
- ✓ KONE bidrar inte med medel eller resurser, direkt eller indirekt, till politiska kampanjer, partier, kandidater, offentliganställda eller deras kolleger.

Leverantörer, agenter, konsulter, distributörer och andra mellanhänder är strängt förbjudna att ge eller ta mutor och att delta i andra korrupta aktiviteter för vår räkning.

Vi förväntar oss att sådana tredje parter upprätthåller liknande nivåer av etik och efterlevnad som KONE och kräver att de undertecknar lämplig uppförandekod för KONEs leverantörer/distributörer eller motsvarande.



Varningstecken

Du observerar eller arbetar med affärspartner som ...

- Vägrar följa vår uppförandekod för leverantörer eller distributörer.
- Du misstänker kan vara inblandade i olagliga eller oetiska metoder.
- Föreslår illegala eller oetiska affärsarrangemang för KONE.
- Inte är villiga att dela information om sina företags- eller ägarstrukturer.
- Försöker påverka dina affärsbeslut, till exempel genom att utlova olämpliga gåvor eller förmåner till dig eller KONE eller genom att hävda att de har särskilt inflytande över kunder eller företrädare för myndigheter.

Misstänkta affärsaktiviteter som:

- En kund ber KONE att acceptera betalning från en tredje part som KONE inte har något avtalsförhållande med eller som är beläget i ett annat land.
- En fastighetsförvaltare begär betalning i utbyte mot att KONE gynnas.
- En offentlig tjänsteman kräver en inofficiell betalning för att släppa våra enheter eller delar från tullen, eller för att påskynda tillstånd eller visum.
- En kund föreslår att betala KONE kontant.
- KONE betalar för tjänster eller varor innan de utförs eller levereras.
- Du pressas av en kollega, leverantör eller kund att:
 - använda en specifik tredje part
 - strunta i urvals- och godkännandeprocesser
 - anställa en vän eller släkting
 - donera till en viss välgörenhet eller organisation



Resurser

[KONE Global Instructions on Sponsorship & Donations](#)

[Instructions on Gifts & Corporate Hospitality](#)

[Compliance requirements for factory visits](#)

Efterlevnad av konkurrensregler

Översikt

Vi främjar en rättvis och sund konkurrens i allt vi gör. Vi är fast beslutna att följa alla tillämpliga konkurrensregler i allt vårt arbete.

Konkurrenter bryter mot konkurrensregler när de koordinerar sitt beteende på marknaden (t.ex. genom att fastställa priser eller dela upp marknader).

Konkurrensregler överträds också om ett mycket starkt företag missbrukar sin marknadskraft.



Vad behöver du veta?

Det är viktigt att du förstår hur konkurrensregler påverkar KONEs verksamhet så att du kan identifiera otillbörliga affärsmetoder, säkerställa att ditt eget beteende följer konkurrenslagarna och undvika uppgörelser som bryter mot rättvis konkurrens.

Brott mot konkurrensregler kan leda till mycket allvarliga konsekvenser för både KONE och dess anställda. Konsekvenserna kan vara stora viten, civilrättsliga skadeståndskrav från kunder, straffrättsliga påföljder för anställda och allvarlig skada på KONEs anseende.

Vi deltar aldrig i konkurrensbegränsande avtal eller karteller. Vi ...

- ✗ Deltar inte i prisöverenskommelser, vilket betyder att vi inte enas om priser, rabatter eller marginaler med konkurrenter.
- ✗ Deltar inte i anbudsmåpulation, vilket är en samordning av anbudsförfarandena för att förutbestämman det vinnande budet.
- ✗ Deltar inte i marknadsdelning eller avtal för att fördela kunder eller territorier.
- ✗ Deltar inte i avtal om produktionsbegränsningar, inklusive kvantiteterna av eller kvaliteten på specifika produkter/tjänster.
- ✗ Kommer inte överens om handelsvillkor med konkurrenter, inklusive garantier eller andra avtalsvillkor i kundavtal.
- ✗ Utbyter inte känslig affärsinformation med konkurrenter, däribland information om kunder, priser, rabatter eller FoU.

- ✓ Du måste hålla kontakten med konkurrenter till ett absolut minimum och se till att eventuella samtal med konkurrenter i branschorganisationsmöten eller liknande möten inte rör kommersiellt känsliga frågor.

- ✓ Du måste också följa KONEs särskilda regler om icke-diskriminering vid försäljning av KONEs unika reservdelar. Detta för att säkerställa att vi följer de regler som gäller för företag med en dominerande ställning på marknaden.



Varningstecken

Du är engagerad i eller lägger märke till riskabel kommunikation med konkurrenter. Till exempel:

- Du hör en kollega diskutera priser eller andra försäljningsvillkor med en konkurrent.
- Du träffar en gammal KONE-kollega som nu arbetar för en konkurrent, och kollegan frågar dig om aktuella projekt och kunder som du arbetar med.
- Du ser ett e-postmeddelande från en konkurrent som hänvisar till "överenskomna projekt" med KONE.
- Du deltar i ett standardmöte där konkurrenter är närvarande och inser att det inte finns någon dagordning för mötet och att inga advokater är närvarande vid mötet.
- En konkurrent föreslår att KONE ansluter sig till ett system för att samordna anbud i ett anbudsförfarande för att säkerställa att "alla vinner något".
- Du ombeds av en lokal hissindustriförening eller kommitté att underteckna ett avtal om prisnivåer.

Kontakta juridikavdelningen om du stöter på varningssignaler eller annat konkurrensbegränsande beteende, eller om du inte är säker på hur du ska agera i en viss situation.



Resurser

Du kan lära dig att följa konkurrensreglerna genom att läsa KONEs [Competition Compliance Policy](#), som definierar och förklarar våra standarder för beteenden inom konkurrenslagstiftningen.

Du kan också få ytterligare vägledning om hur konkurrensregler påverkar vår reservdelsförsäljning i KONEs [Key Part Policy](#).

Efterlevnad av handelsreglering

Översikt

Den globala karaktären på vår verksamhet på KONE innebär att vi behöver följa många sanktioner, exportkontroll och tullkrav.

Dessa krav påverkar rörligheten för produkterna över landsgränser, användningen av programvara och teknik, utbytet av expertis och vår möjlighet att göra affärer med olika parter.

Vi bedriver vår verksamhet i enlighet med alla tillämpliga lagar och föreskrifter om exportkontroll och tullar.

Vi ser till att KONE uppfyller kraven för branschefterlevnad i alla delar av verksamheten.

KONE agerar inte på ett sätt som skulle bryta mot eller kringgå internationella handelssanktioner.



Vad behöver du veta?



Sanktioner och exportkontroller

Inför direkta och indirekta begränsningar för vår verksamhet via sanktionerade parter, embargoländer eller regioner och strategiska varor, programvara och teknik.



Tullregler

Inför direkta och indirekta begränsningar för vår verksamhet via sanktionerade parter, embargoländer eller regioner och strategiska varor, programvara och teknik.

Vi följer

handelslagar och handelsregler vid planering och hantering av affärstransaktioner, inklusive till exempel gränsöverskridande förflyttningar av varor, programvaru- eller tekniköverföringar eller finansiella transaktioner.

Vi förstår

att sådana transaktioner kan vara fysiska, till exempel varutransport, eller icke-fysiska, till exempel överföring av data eller teknik, eller underlättande eller avslöjande av information på något elektroniskt sätt.

Vi säkerställer

att lämplig due diligence genomförs och att all information relaterad till en transaktion är korrekt och fullständig med en lämplig verifieringskedja.

Som anställd ...

Om jag är osäker söker jag vägledning från det globala teamet för efterlevnad av handelsregleringar och tar ansvar för att säkerställa att transaktionerna genomförs korrekt.

Som chef ...

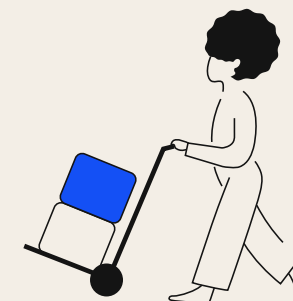
Jag ser till att de affärstransaktioner jag ansvarar för genomförs i enlighet med gällande lagar och förordningar om handelsefterlevnad.



Varningstecken

Se upp för eventuella överträdelser av exportkontroller eller tullar, till exempel:

- Underteckna ett avtal med en distributör när den slutliga kunden till våra produkter eller tjänster är föremål för sanktioner.
- Ingå i en transaktion när slutanvändaren av våra produkter eller tjänster är föremål för sanktioner.
- Medvetet organisera en försändelse eller betalning via ett annat land för att kringgå sanktioner och exportkontrollregler.
- Under onlinemöten utbyta teknik eller expertis som kan omfattas av exportkontrollregler.
- Använda eller lämna felaktiga import-/exportuppgifter, till exempel prisklassificering eller ursprungsland på tulldeklarationer, produktmärkning eller förpackning.
- Underlätta en leverans genom att ändra tulldokumentationen för att undvika export-/importlicens eller andra krav.
- Erhålla lägre tull eller tullförmåner baserat på felaktig information.
- Deklarera ett felaktigt eller godtyckligt tullvärde i strid med värdereglerna.



Resurser

[Trade Compliance Policy](#)

Tredjeparts due diligence



Översikt

KONE vill vara en attraktiv affärspartner och strävar efter pålitliga och rättvisa relationer med sina tredje parter för ömsesidig nytta. Vi upprätthåller höga standarder för integritet, transparens och etiskt beteende och förväntar oss detsamma från våra affärspartners.

KONE genomför due diligence på våra affärspartners för att:

- Undvika att samarbeta med ett företag eller en individ som är föremål för sanktioner eller andra juridiska restriktioner eller vars handlingar kan påverka våra verksamheter, vårt rykte eller vår finansiella stabilitet avsevärt.
- Undvika ansvar för obehöriga åtgärder som tredje parter vidtar på KONE:s vägnar.
- Se till att KONE verkar korrekt i högriskländer.
- Möta affärsförväntningar och juridiska krav.
- Skydda intressena för våra kunder och finansiella partners.
- Säkerställa affärskontinuitet.



Vad behöver du veta?

Vem är en tredje part?

En tredje part är en extern affärspartner, oavsett om det är en individ eller organisation, med vilken KONE samverkar och som inte är ett KONE-företag eller en direktör, tjänsteman eller anställd på KONE. Tredje parter inkluderar till exempel kunder, leverantörer, distributörer, agenter, underentreprenörer, tullmäklare och konsulter.

Vad är tredjeparts due diligence?

Detta hänvisar till de bakgrundskontroller som utförs på en tredje part för att bedöma om en affärsrelation är i linje med KONE:s värderingar, principer och skyldigheter.

Hur utför KONE tredjeparts due diligence?

- ✓ KONE genomför due diligence där det finns ett lagligt krav på att göra det eller där vi anser det annars nödvändigt, med en riskbaserad strategi. Vi utför alltid due diligence på tredje parter i jurisdiktioner som vi anser vara av hög risk, samt på strategiskt viktiga affärspartners.
- ✓ KONE använder online och offline offentliga register och verktyg för att utvärdera tredjepartsrisker, inklusive ägande, politisk exponering, företagsintressen, finansiell ställning och andra varningssignaler.
- ✓ Oavsett om det handlar om att förebygga bedrägeri, säkerställa datasekretess, efterleva sanktioner, upprätthålla mänskliga rättigheter, undvika förbindelser med olagliga aktiviteter eller säkerställa att vi gör affärer med ekonomiskt sunda motparter fungerar due diligence som en hörnsten i ansvarsfullt företagande.

Som anställd...

- Jag ser till att jag känner till och upprätthåller korrekta uppgifter om de affärspartners jag har att göra med.
- Om jag är osäker på en tredje part utövar jag försiktighet och frågar min chef.

Som chef...

- Jag säkerställer att urval och introduktion av affärspartner följer korrekta processer för tredjeparts due diligence.
- Jag stöder Compliance när det gäller att bedöma tredjepartsrisker och implementera åtgärder för att mildra dem.
- Jag ordnar lämplig utbildning för mitt team.
- Jag har befogenhet att stoppa en affärsrelation där due diligence visar negativa resultat.



Varningstecken

...som indikerar att en tredje part kanske inte är en lämplig affärspartner för KONE:

- Tredje parten vägrar att avslöja sin ägarstruktur.
- Tredje parten saknar en seriös meritförteckning, kompetens eller de nödvändiga kvalifikationerna eller är ovillig att tillhandahålla dem till KONE.
- Ersättning som söks av tredje parten avviker betydligt från branschstandarder eller stämmer inte överens med de tjänster som tillhandahålls.
- Oproportionerlig ersättning kan indikera dolda risker eller oetiska metoder.
- Det finns en potentiell intressekonflikt som skulle göra engagemanget av parten olämpligt.
- Parten eller dess ägare/direktörer är föremål för finansiella sanktioner, tillgångsfrysningar eller liknande handelsrestriktioner.
- Ett förvärvsmål har betydande pågående rättsfall, regulatoriska utredningar eller juridiska tvister.
- En föreslagen donationsmottagare är föremål för negativa medier (t.ex. inblandning i en korruptionsutredning).
- Compliance-screening av en leverantör visar att leverantören står inför konkurs.
- Kreditkontrollen av en ny kund visar inte stark finansiell stabilitet.



Resurser

[KMTA screening and payment instructions](#)



Vi agerar med
försiktighet och
respekt



Välbefinnande på arbetsplatsen



Översikt

På KONE ses och uppskattas alla anställda som individer. Vi behandlar alla rättvist och främjar en arbetsmiljö med ömsesidig respekt.

Vi har en policy för likabehandling för att upprätthålla en arbetsmiljö där människor känner sig säkra och stärkta.

Vi förbjuder trakasserier och mobbning så att alla känner sig fysiskt och psykiskt trygga och kan utföra sitt arbete efter bästa förmåga.

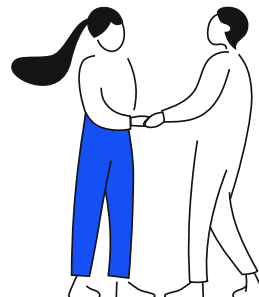
Vår företagskultur värdesätter och omfamnar mångfald och inkludering på arbetsplatsen.



Vad behöver du veta?

KONE tolererar inte någon form av diskriminering, trakasserier eller mobbning. Detta beteende underminerar våra principer för mångfald, rättvisa och inkludering, KONE:s värderingar och bryter ofta mot lagen.

KONE är en arbetsgivare som tillämpar likabehandling, som garanterar lika behandling av alla individer oavsett personliga attribut och egenskaper.



Vad är diskriminering?

Den orättvisa eller fördomsfulla behandlingen av en person baserad på någon skyddad egenskap inklusive etnicitet, kön, religion, nationalitet, ålder, civilstånd, klass/kast, sexuell läggning, könsidentitet eller funktionshinder.

Vad är trakasserier?

Stötande, mobbande, förödmjukande, hotfullt eller annat olämpligt agerande mot en person eller grupp. Otillbörligt uppförande kan inbegripa direkta eller indirekta kommentarer, gester och fysiskt, sexuellt, verbalt eller elektroniskt agerande.

Vad är mobbning?

En typ av trakasserier som innebär upprepat kränkande beteende som en rimlig person skulle uppfatta som fientligt eller stötande.

Legitim prestandafeedback utgör inte trakasserier eller mobbning.

Vi främjar

mångfald, rättvisa och inkludering och säkerställer att varje KONE-anställd behandlas rättvist av ledningen och kollegor.

Vi säkerställer

att våra arbetsförhållanden är rättvisa och skäliga oavsett var våra anställda befinner sig.

Vi säkerställer

att alla beslut som rör en enskild anställd, inklusive rekrytering, karriärutveckling och ersättning baseras på förtjänst, dvs. förmågor, kompetens, färdigheter och prestationer.



Varningstecken

Se upp för följande:

- Aggressivt eller skrämmande beteende.
- Verbalt våld, som skällsord eller att skrika och förolämpa andra.
- Spridande av illasinnade rykten eller skvaller.
- Stötande skämt eller olämpliga kommentarer.
- Olämplig närmanden, som att röra vid någon, gestikulera eller komma med suggestiva kommentarer.
- Utesluta personer från relevanta möten eller e-postmeddelanden för att sabotera deras arbete.
- Mikroaggressioner, vilket innebär subtila, indirekta och oavsiktliga handlingar av diskriminering.

Om du stöter på diskriminering, trakasserier eller mobbning, eller bara inte vet vad du ska göra, kontakta din chef, People & Communications, Legal eller Compliance.



Resurser

Se

[KONE Statement of Diversity and Inclusion Principles](#) som gäller för alla KONE-anställda.

[Global Recruitment Policy](#)

Hälsa och säkerhet



📋 Översikt

KONEs mål är att våra anställda, partners och användare av våra utrustningar ska komma hem säkert varje dag.

Vi designar våra produkter och processer så att de är branschledande för arbetsmiljön.

Vi arbetar säkert, bryr oss om andra och uppmuntrar aktivt till säkra rutiner.



Vad behöver du veta?

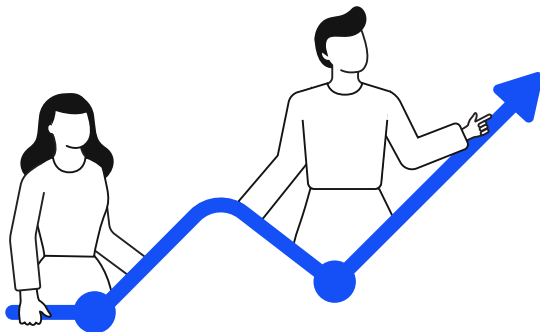
På KONE är säkerheten vår högsta prioritet och kärnan i vår företagskultur. Vi anser att alla KONEs anställda och partners har rätt till en säker, en säker och hälsosam arbetsmiljö.

Vi skapar våra lösningar och tjänster med tanke på kontinuerlig säkerhet för anställda, partners och användare.

Utgångspunkten för oss är att följa lagarna och regelverken i de samhällen som vi verkar i. Vi är stolta över att följa våra egna metoder och säkerhetsstandarder som i många fall är strängare än de lagstadgade kraven.

Vi på KONE ...

- ✓ Är personligen ansvariga för att se till att både våra anställda och andra som påverkas av vårt arbete är säkra.
- ✓ Kompromissa aldrig med hälsa och säkerhet av affärsmässiga eller andra skäl.
- ✓ Utvärderar alltid uppgiftens säkerhet, stoppar arbetet om det är osäkert, ber om hjälp eller vidtar nödvändiga åtgärder för att fortsätta arbetet på ett säkert sätt. Vi rapporterar incidenter och nära missar snabbt.



Om du är ledare ...

Du ansvarar för att ge ditt team de nödvändiga medlen för att arbeta säkert och för att främja deras välbefinnande.



Varningstecken

Ingen uppgift är så viktig eller brådskande att hälsa och säkerhet kan äventyras.

Tänk alltid på säkerheten. Ta hand om dina kollegor och andra, särskilt när du observerar dessa varningstecken:

Arbetsmiljön verkar osäker:

- Det finns risk att du faller från hög höjd.
- Arbetsområdet har inte säkrats korrekt.
- Utrustning eller last kan röra sig under arbete.
- Utrustningen är inte spänningslös när du utför en uppgift.

Du känner dig osäker eller orolig:

- Du är inte säker på om du har rätt verktyg, personlig skyddsutrustning och kunskap och utbildning.
- Du är osäker på gällande KONE-metod och säkerhetsanvisningar.
- Du känner dig inte i form för arbetet.

Du tror inte att reglerna följs ordentligt:

- En genväg från en bestämd metod verkar spara tid eller arbete.
- Du är pressad att utföra en uppgift som du anser bryter mot säkerhetsreglerna.
- Du upptäcker en osäker situation, men den ligger utanför ditt arbetes omfattning.
- Förutsättningarna skiljer sig från de förväntade när jobbet planerades.
- Du är tveksam till att rapportera en incident.



Resurser

[Health and Safety Policy](#)

[Health and Safety Policy Statement](#)

Efterlevnad av miljökrav



Översikt

Vi är fast beslutna att skydda miljön och driva vår verksamhet på ett ansvarsfullt och miljömässigt hållbart sätt.

På KONE vill vi vara ledande inom hållbarhet och miljön är ett av våra viktigaste fokusområden. Som undertecknare av UN Global Compact främjar vi de mål för hållbar utveckling som gäller våra aktiviteter. Vi följer Paris-avtalets klimatinitiativ och har vetenskapsbaserade klimatmål för att väsentligt minska våra utsläpp av växthusgaser.

Vi har ett ansvar att överväga hur miljön påverkas av allt vi gör. Förutom vår egen verksamhet söker vi aktivt efter sätt att samarbeta med våra leverantörer och kunder för att förhindra eller minska utsläppen av växthusgaser och andra skadliga effekter på miljön.



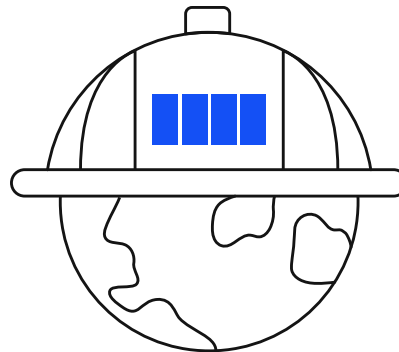
Vad behöver du veta?

Vi på KONE ...

- ✓ Följer eller överträffar alla tillämpliga lagar och förordningar, upprätthåller höga miljöstandarder i all vår verksamhet globalt och kräver att våra leverantörer och partner upprätthåller samma standarder.
- ✓ Strävar ständigt efter att förstå och minska den negativa miljöpåverkan av våra produkter, tjänster och hur vi bedriver vår verksamhet och strävar efter att utveckla positiva effekter som cirkularitet.
- ✓ Följer och förstår miljökrav inom våra individuella ansvarsområden och hur de påverkar vår verksamhet. Vi kringgår inga miljöprocesser och förbiser inga sådana krav.
- ✓ Uppmuntrar våra leverantörer att offentligt åta sig och sätta ambitiösa klimatmål.

Du kan ...

- Ta ansvar för de åtaganden och mål som anges i KONEs miljöpolicy.
- Vara nyfiken och uppmärksamma miljöaspekter genom att fråga hur de övervägs i ett visst projekt eller en specifik verksamhet – inom eller utanför KONE.
- Rapportera miljörelaterade problem till din chef när du blir medveten om dem.
- Utforma och utveckla KONE-lösningar enligt de krav som anges i miljöbilagan.
- Aktivt begära mer miljömässigt hållbara metoder och lösningar från våra partner, leverantörer och kunder.



Varningstecken

Man har inte ...

- Tagit itu med miljösäkerhetsproblem på ett adekvat sätt vid konstruktion, tillverkning, installation eller underhåll av våra produkter.
- Genomfört den nödvändiga utvärderingen av miljöpåverkan som en del av utvecklingsprocessen för nya produkter och tjänster.
- Alla nödvändiga miljötillstånd, licenser eller annan nödvändig dokumentation för vår verksamhet, till exempel för avfallshantering .

Du upptäcker misstänkt beteende från leverantörer som:

- Leverantörerna har ämnen i sina produkter som antingen inte är tillåtna eller som ska fasas ut enligt miljöbilagan.
- Leverantörerna är ovilliga att redovisa sina produkters fullständiga materialsammansättning eller avfärdar miljökrav.

Du ser ...

- Hur miljöaspekter som rör exempelvis kemisk säkerhet och avfallshantering ignoreras för att ett projekt ska avslutas i tid eller enligt budget.
- Att material kasseras på ett felaktigt sätt på vår anläggning eller på kundens anläggningar.
- En leverantör som arbetar på ett sätt som bryter mot lagar, regler eller KONEs krav.



Resurser

Vårt miljöåtagande anges i KONE:s [Environmental Policy Statement](#).

Miljökraven för våra leverantörer och KONE-personal specificeras i KONE:s [Environmental Annex](#).

Mänskliga rättigheter



Översikt

Vi åtar oss att respektera och uppfylla internationellt erkända arbetsstandarder och standarder för mänskliga rättigheter, även de som anges i:

- Det internationella regelverket för mänskliga rättigheter
- FNs vägledande principer om företag och mänskliga rättigheter
- Grundläggande arbetsrätt så som den definieras av Internationella arbetsorganisationen samt i ILO:s deklaration om grundläggande principer och rättigheter i arbetslivet
- OECDs riktlinjer för multinationella företag

Som engagerad undertecknare av FN:s Global Compact och dess tio principer respekterar vi mänskliga- och arbetsrättigheter över hela vår leveranskedja, inklusive våra egna verksamheter, leverantörer, distributörer och affärspartners.



Vad behöver du veta?

- ✓ Vi strävar efter att upprätthålla enskilda personers grundläggande mänskliga rättigheter så som de anges i den allmänna förklaringen om mänskliga rättigheter.
- ✓ Vi förväntar oss att våra leverantörer och partners upprätthåller samma globala standarder.
- ✓ Vi säkerställer att alla anställda är medvetna om sina rättigheter.
- ✓ Vi identifierar, bedömer och prioriterar mänskliga rättigheter genom hela vår verksamhet och strävar efter att förebygga, mildra och rätta till dessa effekter på ett pågående sätt.
- ✓ Vi förklarar och behandlar våra framträdande rättigheter i vår policy för mänskliga rättigheter.

Vi förbjuder alla former av barnarbete.

Vi följer den Internationella arbetsorganisationens standarder gällande barnarbete. Vi anställer till exempel inte arbetstagare under 15 år eller under den lokala obligatoriska skolåldern, beroende på vilket som är högre. Om det är tillåtet enligt lokala lagar kan minimiåldern vara lägre om det finns lätta arbeten. Minimialderna för farligt arbete är alltid 18 år.

Vi upprätthåller arbetsrätten för våra anställda och förväntar oss att våra affärspartner gör likadant.

Vi respekterar anställdas rätt att bilda och ansluta sig till en organisation som främjar deras intressen och att förhandla kollektivt eller individuellt.

KONE accepterar och värdesätter att alla anställda är fria att välja sina egna politiska åsikter.

Men för att säkerställa att medarbetare inte förolämpas av att annan personal uttrycker sina politiska åsikter håller vi KONEs fastigheter och arbetsrelaterade evenemang fria från politisk aktivitet och uttryck för politiska åsikter.

Vi förbjuder alla former av modernt slaveri.

Här ingår alla former av tvångsarbete, såsom tvångstjänst, skuldslaveri eller fängelsearbete där anställda inte fritt väljer att delta i arbetet. Vi förbjuder även användning av hot, våld, förvrängningar eller tvång som tvingar anställda att arbeta mot sin vilja.

Vi kräver att våra leverantörer och affärspartner följer samma standarder.



KONE respekterar alla tillämpliga lagar om ansvarsfull handel av konfliktmineraler. Vi eftersträvar att våra produkter inte ska bidra till miljöförstörelse och överträdelser av mänskliga rättigheter.



Varningstecken

Du lägger märke till alarmerande arbetsförhållanden eller misstänkt beteende ...

- Anmälningar om misshandel, trakasserier eller sexuellt och/eller fysiskt våld på arbetsplatsen.
- Anställda har osäkra eller ohygieniska arbetsförhållanden.
- En anställd har ingen officiell anställningsstatus eller befattning.
- Utländska anställda får lägre löner och mindre gynnsamma arbetsvillkor.
- Identitetshandlingarna för en leverantörs anställda undanhålls av leverantören.
- Underleverantörers löner betalas inte ut i tid.
- En leverantör är motståndskraftig mot externa revisioner eller utredningar av dess metoder.
- Brist på transparens angående källan till material eller produkter vilket gör det svårt att spåra ursprunget och säkerställa etiska metoder.



Resurser

[International Bill of Human Rights](#)

[KONE Sustainability Report](#)

[United Nations Guiding Principles on Business and Human Rights](#)

[OECD Guidelines for Multinational Enterprises](#)

[KONE Human Rights Policy](#)

[Conflict Mineral Statement](#)

[ILO Declaration on Fundamental Principles and Rights at Work](#)

Sekretess



Översikt

KONE har åtagits sig att skydda personuppgifter i enlighet med tillämpliga lagar. All användning och bearbetning av personuppgifter på KONE ska följa lagen, vara rättvis och transparent för de berörda personerna.

KONE:s policy för skydd av personuppgifter beskriver hur personuppgifter ska behandlas inom KONE. Personuppgifter måste skyddas mot obehörig användning och offentliggörande i enlighet med KONE:s policy för cybersäkerhet.



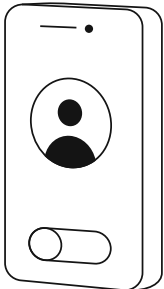
Vad behöver du veta?

Vad är personuppgifter?

Personuppgifter är all information som är relaterad till en identifierbar individ, till exempel namn, bild, kontaktinformation samt unikt enhets- eller system-ID.

Uppgifter som samlats in, bearbetats, bytts ut mot modelldata eller på annat sätt anonymiseras på ett oåterkalleligt sätt betraktas inte längre som personuppgifter.

- ✓ Vi samlar in, får åtkomst till och använder personuppgifter endast när det är relevant för vårt arbete, för KONEs affärsändamål och/eller för att uppfylla KONEs lagenliga eller avtalsmässiga skyldigheter.
- ✓ När du samlar in personuppgifter för ett syfte ska du inte använda dem för oförenliga syften i framtiden. Att ändra användningens syfte kan kräva att vi informerar relevanta personer om det nya syftet eller ber om deras samtycke till det.



Om ett dataobjekt kan länkas tillbaka till personen genom att det kombineras med andra uppgifter betraktas det som personuppgifter, även om objektet självt inte identifierar personen.

Personuppgifter måste hållas konfidentiella och skyddas från obehörig användning eller avslöjande.

Du bör aldrig göra utdrag av KONEs personuppgifter eller kopiera KONEs personuppgifter till personliga IT-program eller lagringsenheter. Det är strängt förbjudet att lämna ut KONEs personuppgifter utanför KONE, om det inte finns tillräckliga rättsliga, organisatoriska och tekniska säkerhetsåtgärder för att säkerställa att personuppgifterna behandlas och skyddas på ett sätt som motsvarar det som tillhandahålls av KONE.



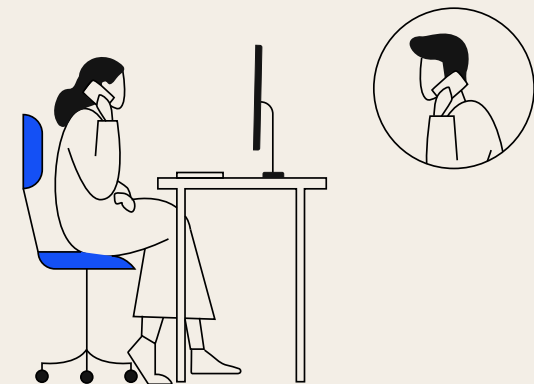
Varningstecken

Du märker att personuppgifter missbrukas, till exempel:

- KONEs personuppgifter används för ändamål som inte rör KONEs verksamhet.
- Personuppgifter säljs eller på annat sätt lämnas ut utanför KONE utan lämpliga avtal.
- Personuppgifter som ursprungligen samlats in för ett visst ändamål, till exempel anställning, används för ett annat oförenligt ändamål, såsom marknadsföring.

Uppgifter delas eller lagras på ett riskabelt sätt, till exempel:

- Personuppgifter delas inom KONE med personer som inte behöver se personuppgifterna för att kunna utföra sitt arbete eller uppdrag med KONE.
- Personuppgifter lagras eller delas utanför de IT-system som KONE har godkänt.
- Känsliga data som hälsoinformation delas via oskyddad e-post.




Resurser

[Privacy Statement](#)

[Cybersecurity Policy](#)

[Personal Data Protection Policy](#)

A man wearing a blue KONE cap and a blue button-down shirt is looking down at a smartphone held in his hands. He is smiling slightly. In the foreground, the profile of another man's face is visible, looking towards the man with the phone. The background shows a city street with buildings and a white van.

Vi skyddar vårt
varumärke och våra
tillgångar

Bedrägeri och stöld



Översikt

All sorts stöld, bedrägeri, förskingring eller annat missbruk av KONEs tillgångar är förbjuden. Ärlighet och transparens är grundläggande för vår verksamhet.

Vi använder KONEs medel och andra tillgångar på rätt sätt, på ett ansvarsfullt sätt och för deras avsedda och legitima ändamål.

Vi säkrar och skyddar alla KONEs tillgångar, inklusive lager, verktyg, fordon, reservdelar, data och immateriella rättigheter.

Vi baserar alla KONEs finansiella transaktioner på verkliga händelser. Vi registrerar dem korrekt i rätt tid och följer KONEs redovisningsstandarder och andra tillämpliga lokala regler.

Vår finansiella och icke-finansiella rapportering och register innehåller inga falska, vilseledande eller artificiella poster eller information.

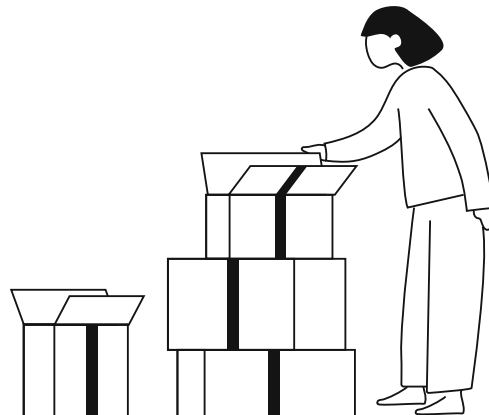


Vad behöver du veta?



Vi förhindrar bedrägerier och stölder på följande sätt:

- Vi skyddar både materiella tillgångar (t.ex. reservdelar i lager) och immateriella tillgångar (t.ex. data i våra telefoner eller bärbara datorer).
- Vi följer företagets principer och regler för användning av alla tillgångar, inklusive material, verktyg, lager och skrotning.
- Vi använder inte KONEs tillgångar för våra egna syften.
- Vi tar inte med oss någon konfidentiell KONE-information när vi lämnar KONE-anställningen.
- Vi fakturerar korrekt utifrån en verklig affärshändelse, i god tid och i enlighet med avtalsvillkor.
- Vi följer KONEs bokföringsstandarder och ser till att intäkterna inte övervärderas eller bokförs för tidigt.
- Vi samlar in kundfordringar när de förfaller och har inga sidoavtal.
- Vi registrerar och fördelar kostnaderna korrekt baserat på en verklig affärshändelse.
- Vi säkerställer att fakturor vi tar emot är korrekta och godkänner dem i enlighet med policyn för delegering av befogenheter och policyn för fakturagodkännande.
- Vi återbetalar kostnader och utgifter för affärsrelaterade resor i enlighet med resepolicyen och inkluderar inte några personliga kostnader.



Varningstecken

Du märker att processer och principer ignoreras. Till exempel:

- Verksamheten sker utan avtal och/eller korrekt tillstånd.
- Intäkterna redovisas för tidigt eller överskattas.
- Korrekta godkännandeprocesser följs inte.
- KONEs verktyg eller fordon används för personliga ändamål.
- Principer och processer för lager- och materialskrotning följs inte.
- Du ombeds att registrera en transaktion, bokföra order eller göra en betalning på ett sätt som kringgår ekonomiska kontroller och godkännanden.
- Intäkter och kostnader har fördelats på fel sätt för att uppfylla målen.
- Utgifter lämnas in för personliga föremål/kostnader.

Det finns oegentligheter eller saknad information i register. Till exempel:

- Det finns ingen stöddokumentation för bokföringsposter eller andra tillgångssaldon.
- Kapitalkostnader, tillgångar eller ansvarsskyldigheter i våra konton kan inte förklaras.
- Du får en faktura från en underleverantör som nämner tjänster som ännu inte tillhandahållits oss.
- Offentliga uttalanden om testresultat matchar inte intern data.



Resurser

[Global Delegation of Authority](#)

[Global Purchasing Policy](#)

[KONE Global Travel Policy](#)

[Fraud Risk Policy](#)

[Global Financial Reporting Policy](#)

Cybersäkerhet



Översikt

På KONE arbetar vi engagerat med cybersäkerhet. Det är ditt ansvar att agera på lämpligt sätt när du använder, utvecklar eller upprätthåller viktig information, verktyg och digitala tillgångar.

Vår policy är att se till att den information som behövs för att driva KONEs verksamhet effektivt skyddas på ett adekvat sätt.

Vi utvecklar system och produkter enligt fastställda säkerhetsprinciper, inklusive säkerhetstest innan lansering och övervakning av cybersäkerhetshot och sårbarhet.

Du kan hitta mer information i KONE:s policy för cybersäkerhet och standard för anställdas cybersäkerhet.



Vad behöver du veta?

Företagets tillgångar innefattar alla enheter som utfärdas av företaget, till exempel datorer, surfplattor, mobiler, e-postprogram och programvarutillämpningar.

All information, teknik och verktyg du får från KONE förblir KONEs egendom.

Om du ansvarar för produkt-, programvaru- eller IT-utveckling:

Följ KONEs riktlinjer för säker utveckling. Se till att lämpliga säkerhetsåtgärder implementeras under hela utvecklingslivscykeln, med början från de tidiga stadierna av ett utvecklingsprojekt.

Hantera all information med försiktighet för att förhindra obehörigt avslöjande:

- ✓ Använd starka lösenord och skydda dina lösenord genom att hålla dem för dig själv.
- ✓ Se till att informationsresurser skyddas från oavsiktlig radering, skadlig programvara och obehörig användning eller modifiering.
- ✓ Använd bara system och verktyg som är godkända av KONE för lagring, överföring och säkerhetskopiering av KONE-information.
- ✓ Använd endast dina arbetskonton och arbets-e-post för KONE-verksamhet.
- ✓ Att kringgå eller begränsa effektiviteten av säkerhetskontroller är förbjudet. Detta inkluderar aktiviteter som portskanning, utförande av någon form av nätverksövervakning och användning av olämpliga skript och kommandon i KONE-nätverket.

Du är ansvarig för att använda och hantera verktyg och teknik på ett lämpligt, lagligt sätt och i överensstämmelse med KONE:s policyn och instruktioner. Du måste genomföra obligatorisk utbildning i cybersäkerhet som tilldelats dig.

Om det är tillåtet enligt lag förbehåller sig KONE rätten att övervaka och undersöka de anställdas användning av företagets verktyg och teknik, inklusive kommunikation.

Om du arbetar med leverantörer:

Följ KONE:s riktlinjer för cybersäkerhet i leveranskedjan. Se till att en tillräcklig säkerhetsriskbedömning genomförs och att relevanta säkerhetskontroller tilldelas därefter. Se också till att leverantörer är medvetna om och förstår våra säkerhetskrav.



Varningstecken

Håll ditt KONE-konto säkert. Gör inte:

- Dela ditt KONE-konto eller lösenord med någon annan eller använd dem någon annanstans.
- Försök komma åt någon annans användarkonton eller förbigå systemets säkerhetskontroller.
- Använd din KONE-e-postadress för privata ändamål.
- Anslut obehöriga eller okända enheter som USB-enheter eller internetroutrar till KONEs interna nätverk eller enheter.
- Använd dina arbetsverktyg för att skicka, lagra eller få tillgång till olagligt, trakasserande, förolämpande, oanständigt eller annat olämpligt innehåll.

Skydda KONE-information. Gör inte:

- Dela eller lagra KONE-information utanför KONE-system, till exempel genom att använda personliga sociala medier eller lagringstjänster.
- Avslöja eller publicera affärshemligheter, eller konfidentiella, skyddade eller på annat sätt känsliga KONE-uppgifter.
- Ta med dig och använd konfidentiell information om KONE om du lämnar KONE
- Vidarebefordra arbetsmeddelanden utanför KONE, till exempel till din personliga e-post.

Rapportera problem med cybersäkerhet:

Om du har öppnat en misstänkt e-postlänk eller bilaga eller ser något konstigt i din Outlook eller dator, skicka e-posten för vidare utredning genom att klicka på knappen för e-postrapportering i Outlook eller kontakta Ask IT omedelbart per telefon.

Rapportera omedelbart eventuella misstänkta dataintrång eller hacking av KONE:s produkter eller lösningar till KONE:s cybersäkerhetsteam på security@kone.com.



Resurser

[Cybersecurity Policy](#)

[Cybersecurity policy statement](#)

[Employee Cybersecurity Standard](#)

[Cybersecurity Rules](#)

Immateriell egendom och konfidentialitet



📋 Översikt

Information, data och immateriella rättigheter är värdefulla företagstillgångar som blir allt viktigare för alla företag. Vi följer bästa praxis för skydd och lämplig användning av sådana KONE-tillgångar.

Vi respekterar också andras immateriella rättigheter och icke-offentliga information och hanterar sådan information med lämplig omsorg.



Vad behöver du veta?

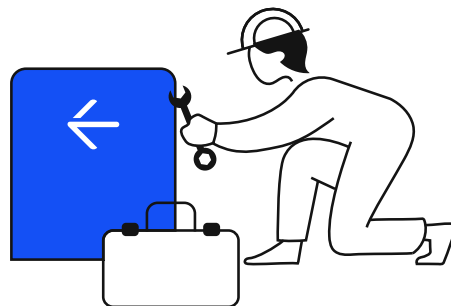
Immateriella rättigheter avser:

KONEs patent, affärshemligheter, varumärken, upphovsrätt och varumärke.

Andra immateriella tillgångar som vi noggrant behöver hantera och skydda är bland annat konfidentiell information om kunder, prissättning, FoU och strategier.

Vi använder bästa praxis för att skydda, förvalta och offentliggöra KONEs immateriella rättigheter och immateriella tillgångar. Till exempel:

- ✓ Vi avslöjar inte konfidentiell information från KONE om vi inte har tillåtelse att göra det.
- ✓ När vi delar information med tredje part måste vi förstå vad som delas och i vilket syfte, och vi säkerställer att lämpligt avtalsskydd och begränsningar av användningen finns på plats.
- ✓ Vi respekterar andras immateriella rättigheter och icke-offentliga information. Vi laddar till exempel inte upp eller ned material i strid mot upphovsrätten.
- ✓ Vi förpliktar oss att använda, hantera och yppa tredje parts information i enlighet med tillämpliga lagar och KONEs avtalsmässiga skyldigheter.
- ✓ KONE:s brand och varumärken är avgörande för KONE:s verksamhet och dessa ska alltid användas i enlighet med KONE:s policy för varumärken, handelsnamn, domännamn, varumärkespolicy och varumärkesriktlinjer.
- ✓ Vi klassificerar interna dokument som offentliga, interna, konfidentiella och hemliga enligt datastyrningspolicyn och kontrollerar åtkomsten till dem därefter.



Varningstecken

Du måste dela KONEs konfidentiella eller äganderättsskyddade information eller andra tillgångar med tredje part:

- Se till att du har lämpliga skydd på plats, till exempel ett sekretessavtal (NDA) eller klausuler som begränsar användningen och ytterligare offentliggörande av KONEs information/tillgångar.
- Se till att du förstår vilka KONE-tillgångar du kan eller inte kan dela. Be om råd om du är osäker.
- Lämna inte ut känsliga data som fabriks- eller FoU-ritningar utan lämpligt tillstånd.
- Om tredje part ber att få använda KONEs namn eller logotyp som referens, se partnerreferenshandboken när du bestämmer dig för om tillstånd ska beviljas och för att försäkra dig om att rätt åtgärder har vidtagits.

Du vill dela en tredje parts äganderättsskyddade information inom KONE eller med tredje part:

- Säkerställ att KONE har rätt att avslöja informationen enligt vårt avtal med informationsägaren.

Du ingår avtal med KONE-leverantörer:

- Se till att KONE får tillräcklig äganderätt eller tillräckliga licensrättigheter till programvara eller källkod som tas emot från leverantören.
- Låt leverantörer hänvisa till sitt arbete med KONE endast i enlighet med KONEs partnerreferensguide.



Resurser

- [Data Governance Policy](#)
- [Trademarks, Trade Names and Domain Names Policy](#)
- [KONE Partner Reference Guide](#)
- [KONE Brand Guidelines](#)
- [KONE Brand Policy](#)

Extern kommunikation



Översikt

Hur och vad vi kommunicerar externt spelar roll. Välplanerade och levererade kommunikationer stöder KONE:s affärsmål, bidrar till anställdas engagemang och produktivitet och förbättrar i slutändan kvaliteten på den service våra kunder upplever.

Vi har åtagit oss att alltid tillhandahålla korrekt, objektiv, konsekvent och punktlig information.

Vi kommunicerar externt enligt följande principer:

- Inkludering
- Skyndsamhet
- Sanningsenlighet
- Konsekvens
- Öppenhet

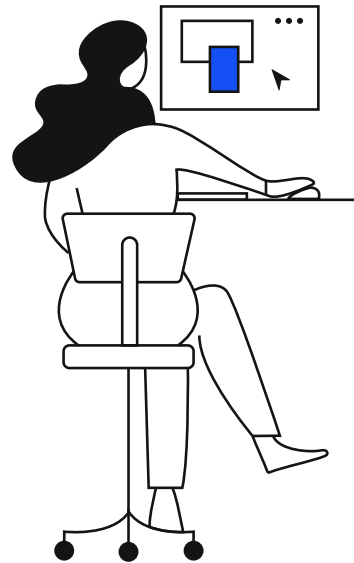


Vad behöver du veta?

Vi ser till att informationen yppas korrekt och att sekretess förblir en prioritet.

- Vi uttalar oss bara å KONEs vägnar eller gör offentliga uttalanden när vi har behörighet att göra det.
- Vi utger inte våra politiska aktiviteter eller åsikter för att vara KONEs.
- Vi är sanningsenliga i vår externa kommunikation, inklusive i vårt marknadsföringsmaterial, och vi försöker aldrig vilseleda eller på annat sätt göra falska påståenden om våra produkter, tjänster eller verksamhetsmässiga eller ekonomiska förutsättningar.
- Vi yppar företagsinformation fullständigt och vid lämpliga tidpunkter i enlighet med de rättsliga krav som gäller för KONE som börsnoterat företag.

Se [Disclosure Guidelines](#) för mer information.



Tumregler för sociala medier

- ✓ Vi publicerar inte konfidentiell, personlig, skyddad eller kommersiellt känslig information online, oavsett om den tillhör KONE eller tredje part som har delat den med KONE.
- ✓ Om vi stödjer KONEs produkter och tjänster offentligt, även på sociala medier, ser vi till att vi tydligt kommunicerar vår anknytning till KONE.
- ✓ Om vi identifierar oss som KONE-anställd på en social mediewebbplats uppför vi oss respektfullt och följer [KONE Social Media Policy](#).



Varningstecken

Känn till reglerna och var försiktig i följande situationer:

- Du ombeds att yppa konfidentiell, äganderättskyddad eller kommersiellt känslig information.
- En analytiker eller medlem av medierna kontaktar dig och ber om ett uttalande eller din åsikt om något som rör företaget.
- Du håller på att ta fram kampanj- eller marknadsföringsmaterial.
- En kris har inträffat på KONE och du är den utsedda talespersonen.
- Du har blivit inbjuden att tala vid en konferens eller ett offentligt evenemang om ditt expertområde.
- Du gör uttalanden för media om KONEs produkter och tjänster.



Resurser

- [Disclosure Policy](#)
- [Disclosure Guidelines](#)
- [Global Social Media Policy](#)
- [KONE Social Media Guidelines](#)
- [Global Crisis Communications Manual](#)

Insiderhandel

Översikt

Som börsnoterat bolag måste KONE följa lagar och regler när det gäller insiderhandel. När vi arbetar kan vi få konfidentiell information om KONE som kan påverka värdet på KONEs finansiella instrument, till exempel aktierna, om den offentliggörs.

Du får inte använda konfidentiell information vid handel med finansiella instrument för att få ekonomiska fördelar för dig eller någon annan. Konfidentiell information får dessutom inte yppas för någon annan om personen inte är behörig mottagare.

Alla åtgärder som strider mot åtaganden kan få allvariga konsekvenser, inklusive böter, administrativa sanktioner och straff, samt rättsliga sanktioner mot dig.

Konfidentiell information som, om den publiceras, kan påverka värdet på KONEs eller ett annat företags finansiella instrument måste hållas hemlig tills den publiceras eller på annat sätt görs offentlig.



Vad behöver du veta?

Vad är insiderinformation?

Insiderinformation avser all exakt information om ett företag eller dess aktier eller andra finansiella instrument som inte har offentliggjorts eller på annat sätt gjorts allmänt tillgängligt, och som, om den offentliggörs, sannolikt skulle ha en betydande inverkan på priset på relevanta finansiella tillgångar.

Utöver KONE kan insiderinformation även avse ett annat företag eller dess relevanta finansiella tillgångar.

Om du har insiderinformation är du förbjuden att:

- ✗ Använda insiderinformation, direkt eller indirekt, vid köp eller försäljning av en finansiell tillgång åt dig själv eller åt någon annan (insiderhandel).
- ✗ Rekommendera eller ge en annan person råd om att ägna sig åt insiderhandel.
- ✗ Avslöja insiderinformation om du inte har behörighet att göra det.



Om jag är osäker på om viss information är insiderinformation eller om jag får lämna ut sådan information söker jag vägledning från juridikavdelningen eller avdelningen för investerarrelationer.



Varningstecken

Du upptäckte insiderinformation av misstag:

- Du får inte dela icke-offentlig information om KONE eller andra företag med andra personer, till exempel dina affärspartner, familjemedlemmar eller vänner som sedan kan använda sådan information för värdepappershandel. Den här regeln gäller oavsett om du fått insiderinformationen med avsikt eller av misstag.

Någon ber dig om affärsråd:

- Du får inte rekommendera eller ge "tips" till dina affärspartner, familjemedlemmar eller vänner att köpa eller sälja KONEs finansiella tillgångar eller andra finansiella tillgångar baserat på icke-offentlig information.



Resurser

Mer vägledning finns i [KONE Insider Policy](#)

Så här rapporterar du problem



Direktkontakt:

Chef, Lokal ledning, People & Communication eller Legal



E-post direkt till Compliance:

Globalt: compliance@kone.com

Greater China: gcn.compliance@kone.com

Amerika: AmericasCompliance@kone.com



Efterlevnadslinjen:

Ethics and Compliance intranätsida/Rapportera problem eller kone.com.



Intrång i personuppgifter:

security@kone.com

Gör din röst hörd och lyft en fråga

Vi vet att det kan kännas svårt och stressigt att göra sin röst hörd och lyfta en fråga, så att vi behandlar rapporter med största konfidentialitet. Vi vill att du ska känna dig säker, att du har stöd och att vi lyssnar även om du är osäker på om något fel har skett. Du kan lita på att vi agerar rättvist och snabbt baserat på den information vi samlar in.

KONE tolererar inte någon form av repressalier mot personer som rapporterar ett brott mot uppförandekoden i god tro.



Resurser

[KONE Compliance Speak-Up Guidelines](#)

Etiskt beslutsfattande

När du ställs inför en situation där du är osäker på hur du ska agera kom ihåg våra 5 frågor för vägledning.

Dessa frågor hjälper dig att fatta beslut på ett etiskt sätt, med ärlighet, integritet och rättvisa i åtanke.

5 VÄGLEDANDE FRÅGOR

Om du svarar Ja på varje fråga, gå vidare med nästa steg!

Känns det rätt för dig?

Följer det lagar och bestämmelser?

Är det i linje med KONES uppförandekod, policyer och värderingar?

Skulle din chef godkänna det?

Skulle det kännas bra att läsa om ditt agerande i lokala tidningar eller på sociala medier?



Ditt beslut är etiskt och ansvarsfullt.



Om du svarar Nej på någon fråga, STANNA och FRÅGA juridik- eller Compliance-avdelningen (compliance@kone.com)



Version 6.0

April 2024

© KONE Corporation

Dedicated to
People Flow™