

KONE

Etický kodex společnosti KONE


Integrita ve všem, co děláme

Dedicated to
People Flow™

Obsah

Zpráva od našeho prezidenta a generálního ředitele	3
Účel a oblast působnosti	4
Podnikáme poctivě a eticky.	6
Střet zájmů	7
Korupce	9
Dodržování předpisů z oblasti hospodářské soutěže	11
Dodržování předpisů v oblasti obchodu	13
Prověrka třetích stran	15
Jednáme ohleduplně a s respektem	17
Dobré podmínky na pracovišti	18
Bezpečnost a ochrana zdraví	20
Dodržování předpisů týkajících se životního prostředí	22
Lidská práva	24
Lidská práva	22
Soukromí	26
Chráníme naši značku a majetek	28
Podvody a krádeže	29
Kybernetická bezpečnost	31
Duševní vlastnictví a důvěrnost	33
Externí komunikace	35
Zneužívání neveřejných informací při obchodování	37
Ozvěte se a upozorněte, že něco není v pořádku	39
Etické rozhodování	40





Zpráva od našeho prezidenta a generálního ředitele

Vážený kolegové,

Integrita a etické chování byly základními kameny úspěchu společnosti KONE po celá léta. Tvoří základ toho, jak spolupracujeme s našimi zákazníky, obchodními partnery a kolegy po celém světě. Tyto principy jsou nedílnou součástí naší firemní kultury.

Etický kodex společnosti KONE popisuje odpovědné a etické chování, které se očekává od zaměstnanců a společností KONE. Musíme uplatňovat nejvyšší etické normy ve všem, co děláme. Tím, že tento kodex plně přijmeme, vytváříme prostředí důvěry, respektu a odpovědnosti. Takto inspirujeme ty kolem nás, udržujeme konkurenční výhodu a plníme naši strategii jako lídr v oblasti udržitelnosti.

Etický kodex společnosti KONE popisuje odpovědné a etické chování, které se očekává od zaměstnanců a společností KONE. Musíme uplatňovat nejvyšší etické normy ve všem, co děláme. Tím, že tento kodex plně přijmeme, vytváříme prostředí důvěry, respektu a odpovědnosti. Takto inspirujeme ty kolem nás, udržujeme konkurenční výhodu a plníme naši strategii jako lídr v oblasti udržitelnosti.

Náš závazek k dodržování kodexu je nepopiratelný. Pokud vidíte, že se někdo chová v rozporu s pravidly, vyjádřete své obavy a postavte se za to, co je správné. Mluvit je velmi důležité. Buďte si jisti, že s vaším hlášením bude zacházeno důvěrně. Chci, abyste všichni věděli, že osobně velmi silně vnímám etické podnikání. V KONE bereme všechna porušení Etického kodexu velmi vážně a porušení Kodexu bude mít důsledky.

Dělat správnou věc je dobré pro podnikání. Každý z nás hraje klíčovou roli při udržování našich hodnot a pěstování naší silné firemní kultury. Pokračujme v naší práci s integritou a etickým myšlením, položme základy pro inovativní podnikatelské prostředí, které přináší výhody našim zákazníkům, naší společnosti a budoucím generacím.

S pozdravem,

Philippe Delorme

Prezident a generální ředitel

Účel a oblast působnosti

Účel

Náš etický kodex má sloužit jako sbírka základních principů, které nám pomáhají přijímat správná rozhodnutí při každodenní činnosti, ať už se nacházíme kdekoli. Víme, že když budeme při podnikatelské činnosti postupovat férově a poctivě, budeme vytvářet zdravé pracovní prostředí a budeme získávat důvěru zákazníků i obchodních partnerů.

Etický kodex, který zaměstnancům i společností KONE definuje očekávané chování, jež je zodpovědné a etické, nám pomáhá sjednocovat naše standardy chování.

Společnost KONE se zavazuje plně dodržovat všechny platné zákony a předpisy. Smyslem tohoto etického kodexu není být náhradou za místní zákony a předpisy ani nemá mít před jejich ustanoveními přednost.

Společnost KONE je citlivá na kulturní normy a praktiky zemí, kde působí. Pokud jsou však takové normy a praktiky v rozporu s tímto etickým kodexem, musí zaměstnanci dodržovat kodex.

Působnost

Etický kodex se vztahuje na všechny ředitele, úředníky, manažery a zaměstnance společnosti KONE na celém světě, stejně jako na členy představenstva všech společností KONE. Zahrnuje všechny dceřiné společnosti, pobočky a další subjekty, které KONE řídí.

Je povinností nás všech si etický kodex a související směrnice prostudovat, pochopit je a dodržovat.

Porušení etického kodexu může vyústit v disciplinární postih, v krajním případě až ukončení pracovního poměru.

Odpovědnost začíná u vás

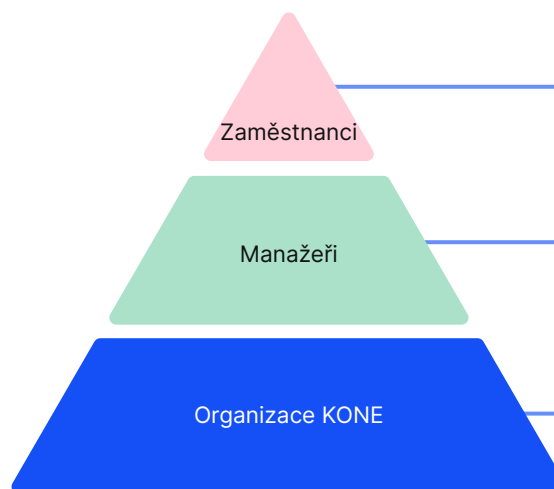


Některé povinnosti máme všichni společné:

- ✓ Jednejte čestně.
- ✓ Prostudujte si etický kodex a porozumějte mu.
- ✓ Vyhýbejte se chování, které by mohlo vést k nezákonnému chování nebo které by mohlo poškodit dobré jméno společnosti KONE.
- ✓ Upozorňujte na podezření, pokud se vám zdá, že něco není v pořádku, ptejte se, když je třeba.

Když do svého uvažování všichni zapojíme vůdcovský princip, bude to prospěšné pro celou organizaci. Při zajišťování zdravé kultury na pracovišti a provádění podnikatelské činnosti na základě poctivosti hrajeme my všichni důležitou úlohu.

Mluvte se svým manažerem, oddělením Compliance, právním oddělením nebo oddělením People & Communications, aby vám pomohli odpovědět na složitější otázky.



Chovejte se ke svým kolegům ohleduplně a s respektem. Je třeba, abyste znali pravidla a abyste se ozvali, pokud se vám něco nezdá.

Budte příkladem pro svůj tým a podporujte kulturu společnosti KONE. Vy i členové vašeho týmu odpovídáte za to, že jednáte v souladu s tímto etickým kodexem. Musíte hrát zásadní úlohu při zodpovídání otázek a řádném řešení či eskalování záležitostí, které vyvstanou.

Dodržování pravidel je záležitostí každého z nás. Kontinuálním jednáním s integritou můžeme udržet důvěru a dosáhnout udržitelného obchodního úspěchu s našimi zákazníky.

A group of four business professionals (three men and one woman) are standing in a modern office environment, looking at documents and talking. The woman is on the left, wearing a brown blazer and light-colored pants. The man next to her is wearing a white shirt and dark pants. The man in the center is wearing a blue blazer and dark pants. The man on the right is wearing a blue blazer and dark pants. They are all looking at documents held by the man in the center. The background shows a modern office building with large windows and a glass railing.

Podnikáme poctivě
a eticky

Střety zájmů

Přehled

Co je střet zájmů?

Ke střetu zájmů dochází, když jsou naše osobní zájmy v rozporu s našimi pracovními povinnostmi nebo zájmy společnosti KONE.

Vždy jednáme s ohledem na nejlepší zájmy společnosti KONE a aktivně se vyhýbáme všem střetům zájmů. Nenecháváme naše osobní zájmy ovlivňovat obchodní rozhodnutí, jež činíme jménem společnosti KONE.

Jakékoliv skutečné nebo potenciální střety zájmů včas oznamujeme našemu manažerovi, oddělení People & Communications, právnímu oddělení nebo oddělení Compliance.



Co je třeba, abyste věděli?

Chráníme zájmy společnosti KONE i naši individuální dobrou pověst tím, že identifikujeme a řídíme skutečné i potenciální střety zájmů. To nám pomáhá vyhnout se situacím, kdy by někdo mohl zpochybňovat naše záměry a/nebo loajalitu.

Víme, že...

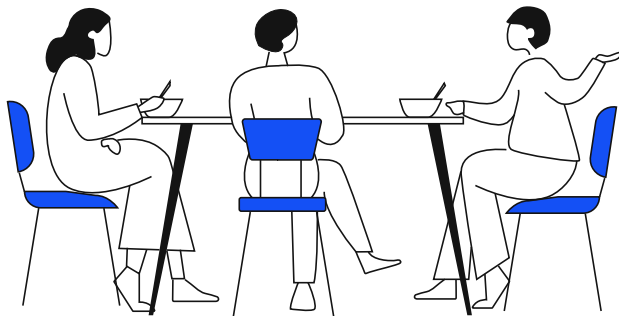
- ✓ Očekává se od nás, že během pracovní doby budeme práci pro společnost KONE věnovat plné úsilí. Vyhýbáme se jakýmkoli druhotným osobním aktivitám, které by mohly mít negativní vliv na zájmy společnosti KONE.
- ✓ Naše procesy, jako je nábor, kariérní rozvoj, odměňování a nákup, jsou spravedlivé a rovnocenné, což znamená, že naše rozhodnutí neovlivňují osobní vztahy.

Jako zaměstnanec...

Rozhoduji v nejlepším zájmu společnosti KONE. Musím nahlásit jakýkoliv potenciální nebo skutečný konflikt svému manažerovi, oddělení People & Communications, právnímu oddělení nebo oddělení Compliance.

Jako manažer...

Jsem zodpovědný za zajištění, že potenciální střety zájmů jsou kontrolovány a je přijato vhodné opatření k vyřešení jakéhokoli konfliktu, což může zahrnovat pomoc oddělení People & Communications, právního oddělení nebo oddělení Compliance, pokud je to nutné.



Výstražné signály

Je důležité, abyste potenciální střet zájmů rozpoznali a ohlásili jej.

Příklady situací vyžadujících informování:

- Máte v úmyslu vykonávat další zaměstnání mimo práci pro KONE.
- Máte v úmyslu působit jako člen představenstva nebo dozorčí rady konkurenční společnosti, dodavatele nebo partnera společnosti KONE.
- Mimo vaši úlohu zaměstnance společnosti KONE poskytujete služby konkurenční společnosti, navrhovanému nebo současnému dodavateli nebo zákazníkovi společnosti KONE.
- Máte, nebo víte o rodinném příslušníkovi, který má významný zájem (např. vlastnictví) v konkurentovi nebo dodavateli KONE.
- Máte rodinného příslušníka, který je zaměstnán u konkurenta, nebo je zaměstnán u zákazníka nebo dodavatele KONE, se kterým máte obchodní styky ve své roli v KONE (např. se podílíte na výběru dodavatele).
- Máte osobní nebo rodinný vztah s kolegou či kolegyní, který či která je vašim přímým či nepřímým nadřízeným nebo podřízeným.
- Účastníte se rozhodování v rámci nábory pracovníka, který je vašim rodinným příslušníkem nebo známým.

Rodinní příslušníci nebo rodinný vztah odkazuje na rodiče, manžela či manželku, partnera či partnerku, dítě, sourozence, bratrance či sestřenici, strýce či tetu zaměstnance společnosti KONE.



Informační zdroje

[Anti-bribery and corruption policy](#)

Korupce



Přehled

Nezapojujeme se do žádných nepatřičných ani korupčních obchodních dohod s žádnou třetí stranou, včetně zákazníků, zástupců, distributorů, dodavatelů či subdodavatelů.

Provádíme náležitě hloubkové kontroly a seznamujeme se se všemi třetími stranami, s nimiž spolupracujeme.

Nedáváme ani nepřijímáme úplatky nebo provize. Ani neposkytujeme úplatky (neoficiální platby nebo výhody poskytnuté veřejnému úředníkovi, například za získání schválení nebo usnadnění obchodní transakce).

Dbáme, aby jakékoli dary nebo firemní pohostinnosti, které poskytujeme třetím stranám nebo od nich přijímáme, byly umírněné, přiměřené a vyhovovaly právním předpisům a našim firemním pravidlům.

Když jednáme s regulačními orgány a veřejnými činiteli, dodržujeme přísné etické normy a jednáme v souladu se všemi platnými zákony a předpisy.

Neposkytujeme žádné politické příspěvky a ručíme za to, že všechny dary a veškeré sponzorské příspěvky jsou vhodné a jsou schvalovány v souladu s našimi firemními pravidly.

Dodržujeme všechny platné zákony a předpisy týkající se praní peněz, financování terorismu a daňových úniků.



Co je třeba, abyste věděli?

Co je úplatek?

Úplatek je platba, dárek, laskavost nebo cokoli jiného hodnotného, které je nabízeno, přijato nebo požadováno výměnou za neoprávněnou výhodu. Nabízení, požadování nebo přijímání úplatku je v KONE přísně zakázáno.

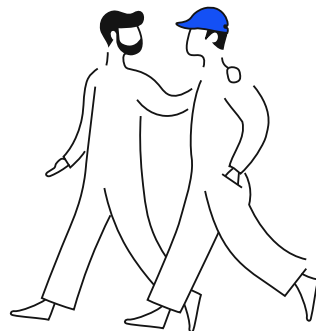
Abychom měli jistotu, že dárky, firemní pohostinnost, sponzorské příspěvky a dary nebude možné považovat za potenciální úplatky, je třeba vždy kontrolovat, zda mají **legitimní obchodní účel**, jsou přiměřené a zda byly schváleny v souladu s našimi firemními pravidly a předpisy.

Odmítáme jakékoli žádosti nebo nabídky nepatřičných plateb, darů nebo výhod a okamžitě je hlásíme právnímu oddělení nebo oddělení dodržování předpisů.

- ✓ Veřejní úředníci, jako jsou zástupci vlády nebo zaměstnanci veřejných agentur nebo státních společností, jsou předmětem přísnějších pravidel proti úplatkům, takže věnujeme zvláštní pozornost našim jednáním s nimi.
- ✓ Neangažujeme se do korupce nebo nevhodného lobbingu.
- ✓ KONE nepřispívá prostředky ani zdroje přímo ani nepřímo na politické kampaně, strany, kandidáty, veřejné úředníky nebo jejich přidružené osoby. Nepoužíváme prostory nebo pracovní akce KONE pro politické aktivity nebo účely.
- ✓ Nevypláčíme ani nenabízíme žádné výhody veřejným činitelům s cílem je prověřit či ovlivnit.

Dodavatelé, zástupci, konzultanti, distributoři a další prostředníci mají přísně zakázáno naším jménem se zapojovat do jakéhokoli úplatkářství nebo jiného korupčního jednání.

Očekáváme, že tyto třetí strany budou ctít podobné normy etiky a dodržování předpisů jako společnost KONE, a vyžadujeme po nich, aby podepsali příslušný etický kodex dodavatele/distributora společnosti KONE nebo rovnocenný dokument.



Výstražné signály

Pozorujete nebo spolupracujete s obchodními partnery, kteří

- Odmítají se přihlásit k našemu kodexu chování dodavatele nebo distributora;
- Nejsou ochotni poskytnout informace o svých firemních nebo vlastnických strukturách;
- By se mohli podle vašeho podezření dopouštět nezákonných nebo neetických praktik;
- Snaží se ovlivnit vaše obchodní rozhodnutí např. slibováním nevhodných darů nebo výhod vám nebo KONE nebo tvrzením, že mají zvláštní vliv na zákazníky nebo veřejné úředníky.
- Navrhují společnosti KONE nezákonné nebo neetické obchodní dohody;

Podezřelé obchodní činnosti, například tyto:

- Zákazník žádá společnost KONE, aby přijala platbu od třetí strany, s níž nemá KONE žádný smluvní vztah nebo jež sídlí v jiné zemi.
- Zákazník navrhuje zaplatit společnosti KONE v hotovosti.
- Správce zařízení budov žádá o platbu, na základě které by společnost KONE upřednostňoval.
- Společnost KONE je poukázána platba za služby či zboží před provedením služeb či dodávkou zboží.
- Veřejný činitel požaduje neoficiální platbu za účelem uvolnění našeho zařízení nebo dílů z celního řízení nebo urychlení vydání povolení či víza.
- Zaměstnanec KONE vezme zákazníka na všechny výdaje hrazený výlet do továrny KONE, s několika dny věnovanými pouze prohlídkám města s rodinnými příslušníky.
- Váš kolega, dodavatel nebo zákazník, na vás vyvíje tlak, abyste:
 - využili služeb konkrétní třetí strany,
 - obešli příslušné procesy výběru a schvalování,
 - přijali do zaměstnání známého nebo rodinného příslušníka,
 - poskytli dar konkrétní neziskové nebo jiné organizaci.



Informační zdroje

[KONE Global Instructions on Sponsorship & Donations](#)

[Instructions on Gifts & Corporate Hospitality](#)

[Compliance requirements for factory visits](#)

Dodržování předpisů z oblasti hospodářské soutěže

Přehled

Ve všem, co děláme, prosazujeme férovou a zdravou hospodářskou soutěž. Usilovně se snažíme dodržovat všechna příslušná pravidla hospodářské soutěže při veškeré naší činnosti.

Konkurenční subjekty se dopustí porušení pravidel hospodářské soutěže, pokud koordinují své chování na trhu (např. se dohodnou na cenách nebo na rozdělení trhů).

K porušení pravidel z oblasti hospodářské soutěže dochází také v případě, že nějaká mimořádně silná firma zneužívá svou tržní sílu.



Co je třeba, abyste věděli?

Je důležité, abyste si uvědomovali, jak pravidla dodržování předpisů v oblasti hospodářské soutěže ovlivňují podnikatelskou činnost společnosti KONE. Jen tak budete schopni rozpoznávat nevhodné praktiky, zajistit, aby vaše vlastní chování odpovídalo zákonům o ochraně hospodářské soutěže, a dokázali se vyhnout dohodám, jež představují porušení hospodářské soutěže.

Porušení pravidel v oblasti hospodářské soutěže může vést k velmi závažným důsledkům jak pro společnost KONE, tak pro konkrétní zaměstnance společnosti. Mezi případné následky patří velké pokuty, občanskoprávní žaloby ze strany zákazníků na náhradu škody, trestní sankce pro zaměstnance a vážné poškození dobrého jména společnosti KONE.

Nikdy se neúčastníme žádných dohod bránících hospodářské soutěži ani kartelů. Co neděláme:

- ✗ Nezapojujeme se do dohod o cenách, čímž se rozumí, že neuzavíráme s konkurenčními subjekty dohody o cenách, slevách ani maržích.
- ✗ Nezapojujeme se do koordinace nabídek za účelem dosažení takového průběhu výběrového řízení, kdy je vítězná nabídka určena předem.
- ✗ Nepodílíme se na rozdělování trhu ani nevstupujeme do dohod o rozdělení zákazníků či území mezi konkurenční subjekty.
- ✗ Neúčastníme se dohod za účelem omezení výroby, včetně množství nebo kvality konkrétních produktů/služeb.
- ✗ Nedomlouváme se na obchodních podmínkách s konkurenčními subjekty ani na záručních nebo jiných smluvních podmínkách obsažených ve smlouvách se zákazníky.
- ✗ Nevyměňujeme si citlivé obchodní informace s konkurenty, například jde o informace o zákaznících, cenách, slevách nebo výzkumu a vývoji.

- ✓ Kontakty s konkurenčními subjekty musíte naprosto minimalizovat a zajistit, aby se žádné debaty s konkurenty, například v rámci obchodního sdružení nebo na podobných schůzkách, nijak netýkaly obchodně citlivých témat.
- ✓ Dále musíte dodržovat speciální pravidla společnosti KONE týkající se zákazu diskriminaci při prodeji náhradních pro klíčové díly KONE. To je nezbytné v zájmu zajištění, že dodržujeme pravidla platná pro společnosti s dominantním postavením trhu.



Výstražné signály

Zapojujete se do riskantní komunikace s konkurenčními subjekty nebo si takové komunikace povšímnete. Například:

- Slyšíte, jak kolega diskutuje o cenách nebo jiných obchodních podmínkách s konkurentem.
- Potkáte bývalého kolegu ze společnosti KONE, který nyní pracuje pro konkurenci, a kolega se vás ptá na aktuální projekty a zákazníky, s nimiž spolupracujete.
- Vidíte e-mail od konkurenční firmy, který odkazuje na „dohodnuté projekty“ se společností KONE.
- Jste účastníkem schůzky ve standardním prostředí, kde jsou přítomni zástupci konkurence. Zjistíte, že schůzka nemá předem stanovený program a že se jí neúčastní žádní právníci.
- Konkurenční subjekt navrhuje, aby se společnost KONE zapojila do systému koordinace nabídek v rámci výběrového řízení, aby bylo zajištěno, že „každý něco vyhraje“.
- Místní asociace nebo výbor výtahového průmyslu vás požádá o podepsání dohody o cenových hladinách.

Pokud narazíte na výstražné signály nebo jiné chování poškozující hospodářskou soutěž, případně když nevíte, jak se v určité situaci zachovat, obraťte se na právní oddělení.



Informační zdroje

Informace o tom, jak dodržovat pravidla z oblasti hospodářské soutěže najdete v [Competition Compliance Policy](#), jež definují a vysvětlují naše společné normy chování v oblasti soutěžního práva.

Informace o tom, jak pravidla týkající se hospodářské soutěže ovlivňují prodej náhradních dílů, najdete v [Key Part Policy](#).

Dodržování předpisů v oblasti obchodu



Přehled

Globální povaha našeho podnikání v KONE znamená, že musíme dodržovat mnoho sankcí, požadavků na kontrolu vývozu a celních požadavků.

Tyto požadavky ovlivňují pohyb produktů přes hranice zemí, používání softwaru a technologií, výměnu know-how a celkově naši schopnost obchodovat s různými protistranami.

Obchodujeme v souladu se všemi platnými opatřeními pro kontrolu vývozu a zákony a předpisy z oblasti cel.

Společnost KONE dodržuje předpisy týkající se obchodu ve všech oblastech, kde působí

Společnost KONE nejedná způsobem, který by porušoval nebo obcházel mezinárodní obchodní sankce.



Co je třeba, abyste věděli?



Sankce a kontroly vývozu

Stanovují přímá a nepřímá omezení obchodování s protistranami se zákazem, zeměmi či oblastmi, kde platí embargo, nebo se zbožím, softwarem či technologiemi strategického významu.



Celní předpisy

Stanovují regulativní rámec pro dovoz a vývoz v rámci obchodní činnosti, včetně procesních požadavků a případných osvobození od cel.

Dodržujeme

obchodní legislativu a předpisy, když plánujeme nebo řídíme obchodní transakce, včetně přeshraničního pohybu zboží, softwaru, technologií nebo finančních transakcí.

Chápeme

že takové transakce mohou být fyzické, kdy například dochází k pohybu zboží, nebo nehmotné, kdy dochází k převodu dat nebo technologií nebo ke sdělení informací elektronickými prostředky nebo k usnadnění přístupu k nim.

Zajišťujeme,

že je provedena vhodná prověrka a že veškeré informace týkající se transakce jsou přesné a úplné s vhodnou revizní stopou.

Jako zaměstnanec...

Pokud nemám jistotu, vyžádám si pokyny od globálního týmu pro dodržování předpisů. Ujmu se odpovědnosti, aby bylo zajištěno, že transakce budou realizovány správně.

Jako manažer...

Zajišťuji, aby byly obchodní transakce, za které nesu odpovědnost, vykonávány v souladu s platnými obchodními zákony a předpisy.



Výstražné signály

Pozor na případná porušení požadavků na kontrolu vývozu nebo celních formalit. Příklady:

- Podepsání smlouvy s distributorem, když je konečný zákazník našich produktů nebo služeb předmětem sankcí.
- Vstup do transakce, když je konečný uživatel našich produktů nebo služeb předmětem sankcí.
- Vědomé zasílání dodávky nebo platby prostřednictvím jiné země za účelem obejít pravidel pro kontrolu vývozu.
- Výměna technologií nebo know-how při schůzkách online, přestože může předmět výměny podléhat pravidlům kontroly vývozu.
- Použití nebo poskytnutí nesprávných informací o dovozu/vývozu, např. tarifu nebo země původu v rámci celních prohlášení, označení produktu nebo balení.
- Usnadnění dodávek úpravou celní dokumentace s cílem vyhnout se uplatnění požadavků licence na vývoz/dovoz nebo jiných požadavků.
- Získání nižší sazby cla nebo osvobození od cla na základě nepřesných informací.
- Deklarování nesprávné nebo svévolně určené celní hodnoty v rozporu s předpisy o stanovení hodnoty.



Informační zdroje

[Trade Compliance Policy](#)

Prověrka třetích stran



Přehled

KONE chce být atraktivním obchodním partnerem a hledá spolehlivé a spravedlivé vztahy se svými třetími stranami pro vzájemný prospěch. Dodržujeme vysoké standardy integrity, transparentnosti a etického chování a očekáváme to samé od našich obchodních partnerů.

KONE provádí prověrky našich obchodních partnerů za účelem:

- Vyhnout se spolupráci se společností nebo jednotlivcem, který je předmětem sankcí nebo jiných právních omezení, nebo jehož činy by mohly významně ovlivnit naše operace, reputaci nebo finanční stabilitu.
- Vyhnout se odpovědnosti za neautorizované akce prováděné třetími stranami jménem společnosti KONE.
- Zajistit, že KONE správně funguje ve vysokorizikových zemích.
- Splnit obchodní očekávání a právní požadavky.
- Ochránit zájmy našich zákazníků a finančních partnerů.
- Zajistit kontinuitu podnikání.



Co je třeba, abyste věděli?

Kdo je třetí strana?

Třetí strana je externí obchodní partner, ať už jednotlivec nebo organizace, se kterou KONE komunikuje a která není společností KONE ani ředitelem, úředníkem nebo zaměstnancem KONE. Třetími stranami jsou například zákazníci, dodavatelé, distributoři, zástupci, subdodavatelé, celní makléři a konzultanti.

Co je prověrka třetích stran?

Jedná se o prověrky pozadí třetí strany, které hodnotí, zda je obchodní vztah v souladu s hodnotami, principy a závazky KONE.

Jak provádí KONE prověrku třetích stran?

- ✓ KONE provádí prověrky tam, kde je to právně vyžadováno nebo kde to považujeme za jinak nezbytné, přičemž přistupujeme na základě rizika. Vždy provádíme prověrky třetích stran v jurisdikcích, které považujeme za vysokorizikové, stejně jako u strategicky důležitých obchodních partnerů.
- ✓ KONE používá online a offline veřejné záznamy a nástroje k hodnocení rizik třetích stran, včetně vlastnictví, politické expozice, firemních zájmů, finanční pozice a dalších červených vlajek.
- ✓ Ať už jde o prevenci podvodů, zajištění ochrany dat, dodržování sankcí, dodržování lidských práv, vyhýbání se spojení s nelegálními aktivitami, nebo zajištění obchodování s finančně zdravými protistranami, prověrka slouží jako základní kámen odpovědného podnikání.

Jako zaměstnanec...

- Zajistím, že znám a udržuji přesná data o obchodních partnerech, se kterými jednám.
- Pokud si nejsem jistý třetí stranou, jednám opatrně a zeptám se svého manažera.

Jako manažer...

- Zajistím, že výběr obchodního partnera a začlenění do firmy následuje správné procesy prověrky třetích stran.
- Podporuji oddělení Compliance při hodnocení rizik třetích stran a implementaci opatření k jejich zmírnění.
- Zajišťuji vhodné školení pro svůj tým.
- Mám pravomoc zastavit obchodní vztah, pokud prověrka ukáže nepříznivé výsledky.



Výstražné signály

...které naznačují, že třetí strana nemusí být vhodným obchodním partnerem pro KONE:

- Třetí strana odmítá zveřejnit svou vlastnickou strukturu.
- Třetí strana nemá renomovanou historii, kompetence nebo potřebné kvalifikace, nebo je neochotna je poskytnout KONE.
- Odškodnění požadované třetí stranou se významně liší od standardů průmyslu nebo neodpovídá poskytnutým službám.
- Nepřiměřené odškodnění může naznačovat skrytá rizika nebo neetické praktiky.
- Existuje potenciální střet zájmů, který by učinil angažování strany nevhodným.
- Strana nebo její vlastníci/ředitelé jsou předmětem finančních sankcí, zmrazení majetku nebo podobných obchodních omezení.
- Cíl akvizice má významné nevyřešené soudní spory, regulační vyšetřování nebo právní spory.
- Navrhovaný příjemce daru je předmětem negativních médií (např. zapojení do vyšetřování korupce).
- Navrhovaný příjemce daru je předmětem negativního mediálního zájmu (např. účast ve vyšetřování korupce).
- Kreditní prověrka nového zákazníka neukazuje silnou finanční stabilitu.



Informační zdroje

[KMTA screening and payment instructions](#)



Jednáme ohleduplně
a s respektem

Dobré podmínky na pracovišti



Přehled

Ve společnosti KONE je každý zaměstnanec nahlížen jako jednotlivý člověk a jako takového si ho ceníme. Ke každému se chováme férově a spravedlivě, rozvíjíme pracovní prostředí charakterizované vzájemným respektem.

Naším cílem je zajistit, aby se lidé v pracovním prostředí cítili bezpečně a měli potřebné pravomoci, a proto vyznáváme zásadu rovných příležitostí.

Zakazujeme jakékoli obtěžování a šikanu. Všichni se proto mohou cítit fyzicky i mentálně bezpečně a mohou provádět svou práci, jak nejlépe dovedou.

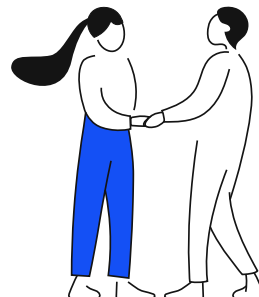
Naše firemní kultura si cení rozmanitosti a začleňování na pracovišti a vítá tyto přístupy.



Co je třeba, abyste věděli?

Společnost KONE netoleruje žádný druh diskriminace, obtěžování ani šikany. Takové chování podkopává naše zásady rozmanitosti, rovnosti a inkluze, hodnoty společnosti KONE a často porušuje zákony.

Společnost KONE zaměstnavatelem vyznávajícím rovnost příležitostí. Společnost se zavázala zajistit rovné zacházení se všemi osobami bez ohledu na jejich osobní charakteristiky či vlastnosti.



Co je diskriminace?

Nespravedlivé nebo předpojaté zacházení s osobou na základě jakékoli chráněné charakteristiky, včetně etnicity, pohlaví, náboženství, národnosti, věku, rodinného stavu, třídy/kasty, sexuální orientace, genderové identity nebo postižení.

Co je obtěžování?

Jakékoli chování, jež představuje urážení, šikanu, ponižování, ohrožování, jakož i jiné nevhodné chování vůči osobě nebo skupině osob. Nepatřičné jednání může zahrnovat přímé nebo nepřímé poznámky, okázalé projevy, gesta a jednání fyzické, sexuální, verbální nebo elektronické povahy.

Co je šikana?

Typ obtěžování, který zahrnuje opakované urážlivé chování, které by rozumná osoba považovala za nepřátelské nebo urážlivé.

Legitimní zpětná vazba na výkon nepředstavuje obtěžování nebo šikanu.

Prosazujeme

rozmanitost, rovnost a začlenění a zajistíme, aby s každým zaměstnancem KONE bylo spravedlivě zacházeno jeho vedením a kolegy.

Zajišťujeme

aby byly naše pracovní podmínky férové a spravedlivé, ať už pracují naši zaměstnanci kdekoli.

Zajišťujeme

že všechna rozhodnutí týkající se jednotlivého zaměstnance, včetně naboru, kariéerního rozvoje a odměňování, jsou založena na zásluhách, tj. schopnostech, kompetencích, dovednostech a úspěších.



Výstražné signály

Pozor na následující:

- Agresivní nebo zastrašující chování,
- Slovní urážky, například nadávky, pokřikování na jiné, urážení jiných,
- Šíření pomlouvárodních informací,
- Urážlivé vtipy nebo nevhodné poznámky,
- Nevhodné návrhy, např. formou doteků, gest nebo sugestivních poznámek,
- Vylučování lidí z relevantních schůzek nebo příjemců e-mailů s cílem sabotovat jejich práci.
- Mikroagrese, což jsou jemné, nepřímé a neúmyslné akty diskriminace.

Pokud se setkáte s diskriminací, obtěžováním nebo šikanou, nebo prostě nevíte, co dělat, kontaktujte svého manažera, oddělení People & Communications, právní oddělení nebo oddělení Compliance.



Informační zdroje

Podívejte se na

[KONE Statement of Diversity and Inclusion Principles](#) které se vztahují na všechny zaměstnance KONE.

[Global Recruitment Policy](#)

Bezpečnost a ochrana zdraví



Přehled

Cílem společnosti KONE je, aby se všichni naši zaměstnanci, partneři i uživatelé našeho vybavení každý den mohli bezpečně vrátit do svých domovů.

Produkty a postupy navrhujeme tak, aby dosahovaly takových parametrů bezpečnosti a ochrany zdraví, jež patří v našem oboru k absolutní špičce.

Pracujeme bezpečně, pečujeme o bezpečnost ostatních a aktivně podporujeme bezpečné postupy.



Co je třeba, abyste věděli?

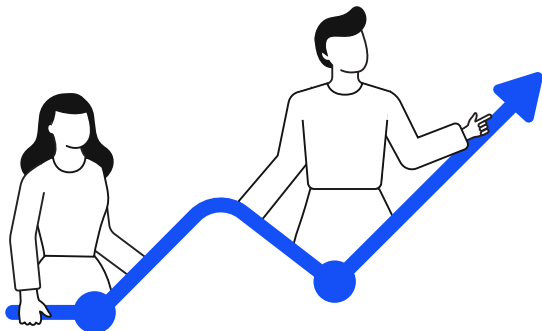
Ve společnosti KONE považujeme bezpečnost za nejvyšší prioritu a stojí ve středu naší firemní kultury. Věříme, že všichni zaměstnanci a partneři společnosti KONE mají právo na bezpečné, zdravé a kvalitní pracovní prostředí.

Navrhujeme naše řešení a služby s ohledem na trvalou bezpečnost zaměstnanců, partnerů i uživatelů našich zařízení.

Výchozím bodem je pro nás dodržování zákonů a nařízení komunit, ve kterých působíme. Jsme hrdí na to, že dodržujeme vlastní metody a bezpečnostní normy, jež jsou mnohdy přísnější než zákonné požadavky.

Ve společnosti KONE...

- ✓ Jsme osobně odpovědní za zajištění bezpečí pro naše pracovníky i další osoby, na které má naše práce vliv.
- ✓ Nikdy nedovolte, aby obchodní či jiné důvody způsobovaly ohrožení vašeho zdraví či bezpečnosti.
- ✓ Vždy posuzujeme bezpečnost úkolu, který se má provést, zastavíme práci, pokud není bezpečná, požádáme o podporu, přijmeme nezbytné kroky, aby bylo možné pokračovat v práci bezpečně. Okamžitě hlásíme jakékoli nehody i skoronehody.



Jste-li vedoucím pracovníkem...

Nesete odpovědnost za to, že svému týmu poskytnete prostředky potřebné pro bezpečnou práci a že budete chránit dobré pracovní podmínky svého týmu.



Výstražné signály

Žádný úkol není tak důležitý ani naléhavý, aby ospravedlňoval ohrožení něčího zdraví nebo bezpečnosti.

Vždy pamatujte na bezpečnost. Dbejte též o bezpečnost svých kolegů a dalších osob, zvláště když zaznamenáte následující výstražné signály:

Pracovní prostředí působí nebezpečně:

- Existuje riziko pádu z výšky.
- Pracovní oblast není správně zajištěna.
- Zařízení nebo náklad se může během práce na úkolu pohybovat.
- Zařízení není během provádění úkolu odpojeno od elektrické energie.

Máte pocit nejistoty nebo znepokojení:

- Nejste si jistí, zda máte správné nástroje, osobní ochranné prostředky, know-how nebo školení.
- Nejste si jisti, jakou metodu společnosti KONE a jaké bezpečnostní pokyny je třeba použít.
- Připadáte si, že práci nezvládnete.

Domníváte se, že nejsou řádně dodržována pravidla:

- Zdá se, že určité zjednodušení stanoveného postupu ušetří čas nebo práci.
- Je na vás vyvíjen tlak, abyste vykonávali úkol, o němž jste přesvědčeni, že porušuje pravidla bezpečnosti.
- Všimnete si nějaké nebezpečné situace, ale je to mimo vaši pracovní sféru.
- Pracovní podmínky se odlišují od podmínek, které byly očekávány při plánování dané práce.
- Váháte s oznámením incidentu.



Informační
zdroje

[Health and Safety Policy](#)

[Health and Safety Policy Statement](#)

Dodržování předpisů týkajících se životního prostředí



Usilujeme o ochranu životního prostředí. Snažíme se podnikat způsobem, který je zodpovědný a ve vztahu k životnímu prostředí udržitelný.

Ve společnosti KONE chceme patřit ke špičce, pokud jde o udržitelnost. Životní prostředí představuje jednu ze čtyř klíčových oblastí, na něž se zaměřujeme. Jako signatář Globálního Kompaktu OSN prosazujeme Cíle Udržitelného Rozvoje, jež lze aplikovat na naši činnost. Hlásíme se ke klimatické iniciativě Pařížský akční závazek (Paris Pledge for Action) a naše klimatické cíle byly stanoveny na základě vědeckých poznatků tak, aby podstatným způsobem snížily naše emise skleníkových plynů.

Zodpovědně zvažujeme dopady na životní prostředí při všem, co děláme. Kromě našich vlastních operací též aktivně hledáme cesty, jak spolupracovat s našimi dodavateli a zákazníky tak, abychom předcházeli vzniku emisí skleníkových plynů či jiných nepříznivých dopadů na životní prostředí, případně abychom emise či jiné nepříznivé dopady na životní prostředí snižovali.



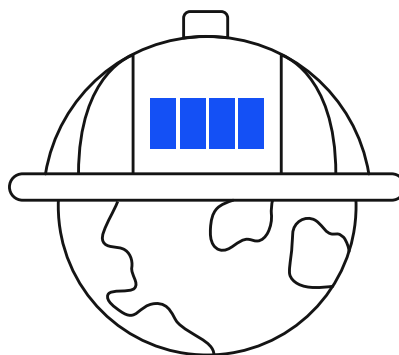
Co je třeba, abyste věděli?

Ve společnosti KONE...

- ✓ Dodržujeme nebo dokonce překračujeme požadavky platných zákonů a předpisů, dodržujeme platné normy ochrany životního prostředí ve všech aktivitách, které provádíme kdekoli na světě, dbáme, aby stejné normy dodržovali i naši dodavatelé a partneři.
- ✓ Neustále usilujeme o pochopení a snížení negativního dopadu našich výrobků, služeb a způsobu podnikání na životní prostředí a snažíme se rozvíjet pozitivní dopady, jako je například oběhové hospodářství.
- ✓ Dodržujeme a chápeme požadavky týkající se životního prostředí v našich osobních sférách odpovědnosti; chápeme, jaký mají dopad na naše podnikání; neobcházíme žádné procesy týkající se životního prostředí ani příslušné požadavky nepřehlízíme.
- ✓ Podněcujeme naše dodavatele, aby se veřejně zavázali a stanovili ambiciózní klimatické cíle.

Můžete...

- Přihlásit se k odpovědnosti za závazky a cíle uvedené v prohlášení o zásadách ochrany životního prostředí společnosti KONE.
- Být zvědaví a zajímat se o témata týkající se životního prostředí, klást dotazy, jak je tato tematika zohledněna v rámci konkrétního projektu nebo operace, ať už ve společnosti KONE nebo mimo ni.
- Oznamit případná podezření týkající se životního prostředí nadřízenému, a to ihned, jakmile je zjistíte.
- Navrhovat a vyvíjet řešení KONE odpovídající požadavkům stanoveným v dodatku týkajícím se ochrany životního prostředí.
- Aktivně požadovat postupy a řešení, jež jsou udržitelnější, ať už od našich partnerů, dodavatelů či zákazníků.



Výstražné signály

Nedaří se...

- Adekvátně řešit problémy týkající se bezpečnosti pro životní prostředí při navrhování, výrobě, montáži nebo údržbě našich produktů.
- Provádět potřebná posouzení dopadu na životní prostředí v rámci procesu vývoje nových produktů a služeb.
- Zajistit veškerá potřebná povolení, licence či jiné dokumenty, jež potřebujeme v rámci provozu, týkající se oblasti životního prostředí, například odpadového hospodářství či likvidace odpadů.

Všimnete si podezřelého chování ze strany dodavatelů, například:

- Dodavatelé zahrnují do svých produktů látky, které jsou přímo zakázány nebo které mají být postupně vyřazovány, protože to požaduje dodatek týkající se ochrany životního prostředí.
- Dodavatelé nejsou ochotni zveřejnit úplné složení svých nabízených produktů nebo odmítají požadavky z oblasti životního prostředí.

Vidíte...

- Že problémy týkající se životního prostředí, například týkající se chemické bezpečnosti a nakládání s odpady, jsou ignorovány s cílem dokončit projekt včas nebo v rámci určitého rozpočtu.
- Materiály, které jsou likvidovány nesprávným způsobem v našich objektech nebo u zákazníků.
- Dodavatele, který funguje způsobem porušujícím zákony nebo předpisy nebo požadavky společnosti KONE.



Informační zdroje

Náš závazek k ochraně životního prostředí je uveden v dokumentu [Environmental Policy Statement](#).

Požadavky na ochranu životního prostředí pro naše dodavatele a zaměstnance společnosti KONE jsou uvedeny v dokumentu [Environmental Annex](#).

Lidská práva

Přehled

Usilujeme o dodržování a prosazování mezinárodně uznávaných norem pracovních a lidských práv, včetně těch, jež stanovují:

- Mezinárodní listina lidských práv
- Obecné zásady OSN v oblasti podnikání a lidských práv
- Základní pracovní práva vymezená Mezinárodní organizací práce, včetně deklarace ILO týkající se základních zásad a práv při práci
- Pokyny OECD pro nadnárodní společnosti

Jako zavázaný signatář Global Compact Organizace spojených národů a jeho deseti principů respektujeme lidská a pracovní práva v celém našem dodavatelském řetězci, včetně našich vlastních operací, dodavatelů, distributorů a obchodních partnerů.



Co je třeba, abyste věděli?

- ✓ Usilujeme o dodržování základních lidských práv, jak je stanovuje Všeobecná deklarace lidských práv.
- ✓ Od našich dodavatelů a partnerů očekáváme, že budou dodržovat stejné globální standardy.
- ✓ Dbáme na to, aby si naši zaměstnanci byli vědomi svých práv.
- ✓ Identifikujeme, hodnotíme a prioritizujeme dopady na lidská práva v rámci našeho podnikání a snažíme se tyto dopady preventivně řešit, zmírňovat a nápravovat v průběžném procesu.
- ✓ Naše významná práva vysvětlujeme a řešíme v našich Zásadách Lidských Práv (Human Rights Policy).

Zakazujeme jakoukoli formu dětské práce.

Dodržujeme normy Mezinárodní organizace práce, které se týkají dětské práce. Například nenajímáme zaměstnance mladší 15 let nebo zaměstnance ve věku, který je podle místní legislativy vyhrazen pro povinnou školní docházku, podle toho, který z těchto věků je vyšší. Kde to povolují místní právní předpisy, může být minimální věk v případě lehké práce snížen. Minimální věk pro jakékoli nebezpečné práce vždy činí 18 let.

Dodržujeme pracovní práva našich zaměstnanců a očekáváme, že tak budou činit i naši obchodní partneři.

Respektujeme práva zaměstnanců sdružovat se za účelem zastupování jejich zájmů a kolektivního nebo individuálního vyjednávání.

Společnost KONE respektuje a oceňuje svobodu volby svých zaměstnanců v oblasti politických názorů.

Aby však zaměstnanci společnosti nebyli obtěžováni svými kolegy vyjadřujícími politické názory, nesmí v prostorách společnosti KONE a na akcích souvisejících s pracovní náplní probíhat politické aktivity a vyjadřování politických přesvědčení.

Zakazujeme jakoukoli formu moderního otroctví.

Jde o jakoukoli formu nucené práce, například nevolnická práce, nucená práce nebo vězeňská práce, kdy se zaměstnanci nemohou dobrovolně rozhodnout, zda se práce chtějí účastnit. Zakazujeme také využívání jakýchkoli hrozeb, násilí, podvodů nebo nucení za účelem zajištění práce ze strany zaměstnanců proti jejich vůli.

Trváme na tom, aby naši dodavatelé a obchodní partneři dodržovali stejné normy.



Společnost KONE dodržuje všechny platné právní předpisy o odpovědném pořízování surovin a konfliktních minerálech. Snažíme se zajistit, aby naše produkty nepřispívaly k poškozování životního prostředí ani k porušování lidských práv.



Výstražné signály

Všimnete si alarmujících pracovních podmínek nebo podezřelého chování...

- Zprávy o zneužívání, obtěžování nebo sexuálním a/nebo fyzickým násilím v pracovních objektech;
- Zaměstnanci čelí nebezpečným nebo nehygienickým pracovním podmínkám;
- Zaměstnanec nemá oficiální pracovní status ani pracovní titul.
- Zahraniční zaměstnanci dostávají nižší mzdy a méně příznivé pracovní podmínky.
- Dodavatel zadržuje průkazy totožnosti zaměstnanců dodavatele;
- Platy zaměstnanců subdodavatele nejsou vypláceny včas;
- Dodavatel se brání externím auditům nebo vyšetřování svých postupů.
- Nedostatek transparentnosti ohledně zdrojů materiálů nebo výrobků, což ztěžuje vystopování původu a zajištění etických postupů.



Informační zdroje

[International Bill of Human Rights](#)

[KONE Sustainability Report](#)

[United Nations Guiding Principles on Business and Human Rights](#)

[OECD Guidelines for Multinational Enterprises](#)

[KONE Human Rights Policy](#)

[Conflict Mineral Statement](#)

[ILO Declaration on Fundamental Principles and Rights at Work](#)

Soukromí



Přehled

Společnost KONE usiluje o ochranu osobních údajů v souladu s platnými právními předpisy. Veškeré používání a zpracovávání osobních údajů musí ve společnosti KONE probíhat v souladu se zákony, čestně a transparentně ve vztahu k dotčeným osobám.

Politika ochrany osobních údajů společnosti KONE popisuje, jak se mají osobní údaje zpracovávat v rámci společnosti KONE. Osobní údaje musí být chráněny před neoprávněným použitím a zveřejněním v souladu s politikou Kybernetické Bezpečnosti společnosti KONE.

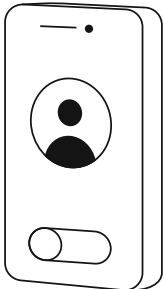


Co je třeba, abyste věděli?

Co jsou osobní údaje?

Osobní údaje jsou jakékoli informace týkající se identifikovatelné osoby, například jméno, fotografie, kontaktní informace a jedinečné ID zařízení nebo systému.

- ✓ Osobní údaje shromažďujeme, využíváme k nim přístup a používáme je pouze tehdy, pokud je to relevantní pro naši práci pro obchodní účely ve společnosti KONE, případně pro účely plnění zákonných nebo smluvních závazků společnosti KONE.
- ✓ Pokud shromažďujete osobní údaje pro jeden konkrétní účel použití, nesmíte je v budoucnu používat pro žádné neslučitelné účely. Při změně účelu použití může být nutné informovat dotčené osoby o novém účelu, případně je požádat o souhlas.



Pokud je možné nějakou datovou položku propojit zpětně s dotčenou osobou tím, že ji spojíte s ostatními daty, považuje se za osobní údaj, a to i v případě, že samotná položka danou osobu neidentifikuje.

Osobní údaje musí být uchovávány tak, aby byly zajištěna jejich důvěrnost, a chráněny před neoprávněným použitím nebo sdělením.

Nikdy byste neměli extrahovat osobní údaje společnosti KONE ani je kopírovat do žádných osobních IT aplikací ani na úložná zařízení. Jakékoli sdělení osobních údajů společnosti KONE mimo společnost KONE se přísně zakazuje, pokud neexistují dostatečná právní, organizační a technická opatření k zajištění, že budou osobní údaje zpracovávány a chráněny způsobem rovnocenným způsobu uplatňovanému společností KONE.



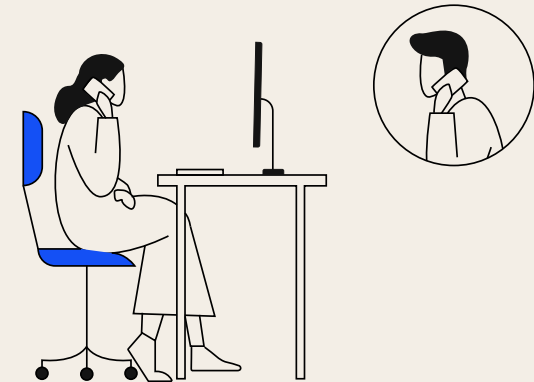
Výstražné signály

Všimnete si nesprávného nakládání s osobními údaji, například:

- Používání osobních údajů ve společnosti KONE pro účely, které se netýkají činnosti společnosti KONE.
- Prodej nebo jiné sdělování osobních údajů mimo společnost KONE, aniž by to bylo náležitě smluvně zabezpečeno.
- Použití osobních údajů shromážděných původně pro jeden účel, například pro účely zaměstnání, k jinému neslučitelnému účelu, například pro marketing.

Sdílení nebo ukládání informací riskantním způsobem, například:

- Sdílení osobních údajů v rámci společnosti KONE s lidmi, kteří nepotřebují přístup k osobním údajům k výkonu své práce nebo k úkolům prováděným ve společnosti KONE.
- Ukládání nebo sdílení osobních údajů mimo schválené IT systémy společnosti KONE.
- Sdílení citlivých údajů, například zdravotních informací, prostřednictvím nechráněného e-mailu.



Informační zdroje

[Privacy Statement](#)

[Cybersecurity Policy](#)

[Personal Data Protection Policy](#)



Chráníme naši
značku a majetek

Podvody a krádeže



Přehled

Jakékoli formy rozkrádání, zpronevěry či zneužívání majetku společnosti KONE jsou zakázány. Poctivost a transparentnost jsou pro naše podnikání naprosto zásadní.

Finanční prostředky a další majetek společnosti KONE využíváme řádně a pouze pro zamýšlené a oprávněné účely.

Zabezpečujeme a chráníme veškerý majetek společnosti KONE, včetně zásob, náradí, vozidel, náhradních dílů, dat a duševního vlastnictví.

Všechny finanční transakce společnosti KONE se opírají o reálné události. Zaznamenáváme je přesně, včas a při dodržení účetních standardů společnosti KONE a dalších příslušných místních pravidel.

Naše finanční a nefinanční výkazy a záznamy neobsahují žádné nepravdivé, zavádějící ani umělé položky či informace.

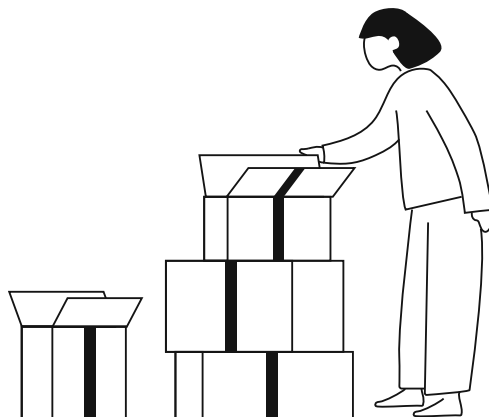


Co je třeba, abyste věděli?



Předcházíme podvodům a krádežím následujícím způsobem:

- Chráníme hmotný majetek (např. náhradní díly ve skladech) i nehmotný majetek (např. data v našich telefonech nebo přenosných počítačích).
- Dodržujeme zásady a pravidla společnosti týkající se používání majetku, včetně materiálů, nástrojů, zásob a odpadu.
- Nepoužíváme majetek společnosti KONE pro osobní účely.
- Když odcházíme ze společnosti KONE, nesmíme si s sebou vzít žádné důvěrné informace společnosti KONE.
- Fakturujeme přesně, na základě reálných obchodních událostí, včas a v souladu se smluvními podmínkami.
- Dodržujeme účetní standardy společnosti KONE a dbáme, aby příjmy nebyly nadsazovány ani zaznamenávány předčasně.
- Inkasujeme pohledávky, když jsou splatné, neuzavíráme žádné postranní dohody.
- Zaznamenáváme a alokujeme náklady přesně, na základě reálných obchodních událostí.
- Zajišťujeme, aby námi přijímané faktury byly přesné, schvalujeme je v souladu se zásadami delegování pravomocí a zásadami schvalování faktur.
- Proplácíme náklady a výdaje spojené se služebními cestami v souladu se zásadami pro cestování. Tyto náklady a výdaje nesmějí zahrnovat žádné osobní náklady.



Výstražné signály

Všimnete si, že jsou ignorovány procesy a zásady. Například:

- Obchoduje se beze smluv a/nebo řádného oprávnění.
- Výnosy jsou vykazovány příliš brzy nebo jsou nadsazovány.
- Nejsou dodržovány správné procesy při schvalování.
- Nástroje nebo vozidla společnosti KONE se používají pro osobní účely.
- Nejsou dodržovány zásady a postupy pro vyřazování zásob a materiálů.
- Jste vyzváni, abyste zaevidovali transakci, zaznamenali objednávku nebo platbu způsobem, který obchází finanční kontroly a schvalovací postupy.
- Příjmy nebo náklady jsou nesprávně alokovány za účelem splnění stanovených cílů.
- Předkládají se výdaje na osobní věci/náklady.

V záznamech existují nesrovnalosti nebo chybí údaje. Například:

- Neexistuje doklad dokládající určité účetní položky nebo zůstatek jiného majetku.
- Kapitálové výdaje, aktiva nebo pasiva na našich účtech nelze vysvětlit.
- Obdržíte fakturu od subdodavatele, jež zmiňuje služby, které nebyly (zatím) poskytnuty.
- Veřejná prohlášení o výsledcích zkoušek se neshodují s interními daty.



Informační zdroje

[Global Delegation of Authority](#)

[Global Purchasing Policy](#)

[KONE Global Travel Policy](#)

[Fraud Risk Policy](#)

[Global Financial Reporting Policy](#)

Kybernetická bezpečnost

Přehled

Ve společnosti KONE dbáme na kybernetickou bezpečnost. Za správné jednání, když používáte, vyvíjíte nebo udržujete hodnotné informace, nástroje a digitální aktiva, nesete odpovědnost vy.

Naší zásadou je zajistit náležitou ochranu informací, jež společnost KONE potřebuje k efektivnímu provádění obchodní činnosti.

Vyvíjíme systémy a produkty v souladu se zavedenými bezpečnostními principy, včetně bezpečnostních testů před jejich vydáním nebo sledování kybernetických bezpečnostních hrozeb a zranitelností.

Více informací najdete v politice Kybernetické Bezpečnosti KONE a Standardu Kybernetické Bezpečnosti zaměstnanců.



Co je třeba, abyste věděli?

Náš firemní majetek zahrnuje zařízení vydaná společností, například počítače, tablety, telefony nebo e-mailové systémy či softwarové aplikace.

Veškeré informace, technologie a nástroje, které obdržíte od společnosti KONE, zůstávají majetkem společnosti KONE.

Pokud jste zodpovědní za produkt, software nebo vývoj v oblasti IT:

Dodržujte pokyny společnosti KONE týkající se zabezpečeného vývoje. Zajistěte, aby v průběhu celého vývojového životního cyklu byly prováděny vhodné bezpečnostní kontroly, a to už od počátečních fází vývojářského projektu.

Nakládejte s veškerými informacemi náležitým způsobem, abyste zamezili jejich neautorizovanému odhalení:

- ✓ Používejte silná hesla a chraňte svá hesla tak, že je nikomu nebude sdělovat.
- ✓ Při práci pro společnost KONE používejte pouze pracovní účty a e-mail.
- ✓ Zajistěte ochranu informačních zdrojů před náhodným vymazáním, malwarem, neautorizovaným použitím nebo úpravami.
- ✓ Obcházení nebo omezování účinnosti bezpečnostních kontrol je zakázáno. To zahrnuje činnosti jako skenování portů, provádění jakéhokoli monitorování sítě a používání nevhodných skriptů a příkazů v síti KONE.
- ✓ Pro ukládání, předávání a zálohování informací společnosti KONE používejte pouze systémy a nástroje schválené společností KONE.

Jste zodpovědní za správné používání a správu nástrojů a technologií, zákonně a v souladu s politikami a pokyny KONE. Je požadováno, abyste absolvovali povinný trénink kybernetické bezpečnosti, který vám byl přidělen.

Pokud to zákon umožňuje, společnost KONE si vyhrazuje právo kontrolovat a sledovat používání nástrojů a technologií společnosti jejími zaměstnanci, což zahrnuje i komunikaci.

Pokud spolupracujete s dodavateli:

Dodržujte pokyny KONE pro kybernetickou bezpečnost dodavatelského řetězce. Zajistěte provedení důkladného hodnocení bezpečnostních rizik a přiřazení relevantních bezpečnostních kontrol. Také se ujistěte, že dodavatelé jsou si vědomi našich bezpečnostních požadavků a rozumí jim.



Výstražné signály

Udržujte svůj účet KONE v bezpečí. Nedělejte to:

- Nesdílejte svůj účet KONE nebo hesla s nikým jiným nebo je nepoužívejte nikde jinde.
- Pokoušet se o přístup k uživatelskému účtu jiného uživatele nebo k obcházení kontrolních mechanismů zabezpečení systému.
- Používat e-mailovou adresu ve společnosti KONE k soukromým účelům.
- Připojovat neautorizovaná nebo neznámá zařízení, jako USB disky nebo internetové routery, k interní síti nebo zařízením společnosti KONE.
- Nepoužívejte své pracovní nástroje k odesílání, ukládání nebo přístupu k nelegálnímu, obtěžujícímu, urážlivému, obscénnímu nebo jinému nevhodnému obsahu.

Chraňte informace společnosti KONE. Nedělejte to:

- Nesdílejte ani neukládejte informace KONE mimo systémy KONE, například pomocí osobních sociálních médií nebo služeb pro ukládání.
- Zveřejňovat nebo publikovat obchodní tajemství a tajné, chráněné nebo jinak citlivé informace společnosti KONE.
- Brát si s sebou nebo používat důvěrné informace společnosti KONE, pokud ze společnosti odejdete.
- Přeposílat pracovní e-maily vně společnosti KONE, například do osobní e-mailové schránky.

Hlášení podezření z oblasti kybernetické bezpečnosti:

Pokud jste otevřeli podezřelý odkaz nebo přílohu e-mailu nebo vidíte něco divného ve svém Outlooku nebo počítači, odešlete e-mail k dalšímu vyšetření kliknutím na tlačítko pro hlášení e-mailu v Outlooku nebo okamžitě kontaktujte Ask IT telefonicky.

Okamžitě nahlašte jakýkoli podezřelý únik dat nebo hacking produktů nebo řešení KONE týmu pro kybernetickou bezpečnost KONE na adrese security@kone.com.



Informační zdroje

[Cybersecurity Policy](#)

[Cybersecurity policy statement](#)

[Employee Cybersecurity Standard](#)

[Cybersecurity Rules](#)

Duševní vlastnictví a důvěrnost



Přehled

Informace, data a práva k duševnímu vlastnictví jsou cennými firemními aktivy, které jsou pro jakýkoli podnik stále důležitější. Dodržujeme nejlepší postupy pro ochranu a vhodné použití takových aktiv KONE.

Stejně tak respektujeme práva duševního vlastnictví a neveřejné informace ostatních uživatelů a zpracováváme takové informace s náležitou péčí.



Co je třeba, abyste věděli?

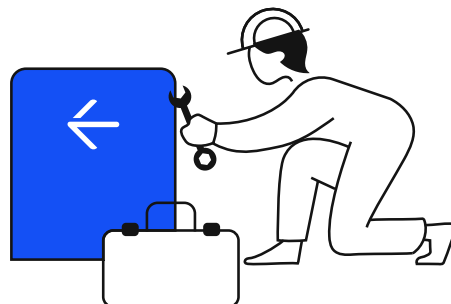
Práva duševního vlastnictví zahrnují:

Patenty, obchodní tajemství, ochranné známky, autorská práva a obchodní značky společnosti KONE.

Další nehmotná aktiva, která musíme pečlivě spravovat a chránit, včetně důvěrných informací o zákaznících, cenách, výzkumu a vývoji nebo strategií.

Doporučujeme při ochraně, správě a sdělování duševního vlastnictví a nehmotných aktiv společnosti KONE využívat osvědčené postupy. Například:

- ✓ Pokud k tomu nemáme oprávnění, žádné důvěrné informace společnosti KONE nesdílujeme.
- ✓ Pokud sdělíte informace se třetími stranami, musíme chápat, co se sdílí a pro jaký účel. My zajišťujeme vhodná smluvní opatření k ochraně a omezení používání takových informací.
- ✓ Značka a ochranné známky KONE jsou pro podnikání KONE nezbytné a měly by být vždy používány v souladu s politikou ochranných známek, obchodních názvů, doménových jmen, značkové politiky a značkových pokynů KONE.
- ✓ Interní dokumenty klasifikujeme jako veřejné, interní, důvěrné nebo tajné v souladu se zásadami správy dat a odpovídajícím způsobem řídíme i přístup k takovým informacím.
- ✓ Dodržujeme práva k duševnímu vlastnictví a neveřejným informacím ostatních. Například nenahráváme ani nestahujeme žádné materiály tak, aby docházelo k porušování autorských práv.
- ✓ Snažíme se používat, spravovat a sdělovat informace třetích osob v souladu s platnými zákony a smluvními závazky společnosti KONE.



Výstražné signály

Potřebujete poskytnout třetí straně důvěrné nebo chráněné informace nebo jiná aktiva společnosti KONE:

- Ujistěte se, že máte zavedené vhodné ochranné postupy, například uzavřenou smlouvu o mlčenlivosti nebo doložky omezující použití a další šíření informací či materiálů společnosti KONE.
- Ujistěte se, že víte, která aktiva společnosti KONE můžete, a která naopak nesmíte sdílet. Pokud si nejste jisti, zeptejte se.
- Neodstraňujte citlivé údaje, například tovární výkresy nebo výkresy výzkumu a vývoje bez náležitého povolení.
- Pokud by třetí strana požádala, že chce použít jméno nebo logo společnosti KONE coby referenci, postupujte při rozhodování o udělení takového povolení a při zajišťování správného postupu podle referenční příručky pro partnery.

Chcete sdílet chráněné informace jiného výrobce ve společnosti KONE nebo se třetími stranami:

- Ujistěte se, že má společnost KONE právo sdílet informace na základě smlouvy s tím, komu dané informace patří.

Uzavíráte smlouvu s dodavatelem společnosti KONE:

- Ujistěte se, že má společnost KONE dostatečná vlastnická nebo licenční práva k veškerému softwaru nebo zdrojovému kódu, který obdržíte od dodavatele.
- Umožněte dodavatelům, aby odkazovali na svou spolupráci se společností KONE pouze v souladu s referenční příručkou pro partnery společnosti KONE.



Informační zdroje

[Data Governance Policy](#)

[Trademarks, Trade Names and Domain Names Policy](#)

[KONE Partner Reference Guide](#)

[KONE Brand Guidelines](#)

[KONE Brand Policy](#)

Externí komunikace

Přehled

Jak a co komunikujeme navenek je důležité. Dobře plánovaná a dodaná komunikace podporuje obchodní cíle KONE, přispívá k angažovanosti a produktivitě zaměstnanců a nakonec zvyšuje kvalitu služby, kterou naši zákazníci zažívají.

Neustále se snažíme poskytovat přesné, nestranné, konzistentní a včasné informace.

Externě komunikujeme v souladu s těmito principy:

- Začleňování
- Včasnost
- Pravdivost
- Konzistence
- Otevřenost



Co je třeba, abyste věděli?

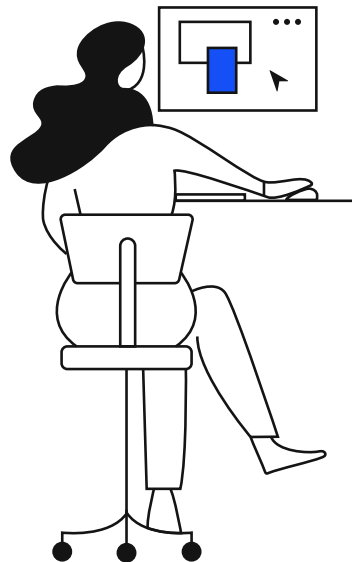
Dbáme na to, aby byly informace zveřejňovány řádným způsobem. Prioritou zůstává ochrana osobních údajů.

- Jménem společnosti KONE hovoříme nebo vydáváme veřejná prohlášení, pouze pokud k tomu máme oprávnění.
- Naše vlastní politické aktivity nebo stanoviska nesmíme vydávat za aktivity nebo stanoviska společnosti KONE.
- V externí komunikaci, včetně marketingových materiálů, dodržujeme zásadu pravdivosti a nikdy se nesnažíme uvádět nikoho v omyl ani jinak nic nepravdivě tvrdit o našich produktech, službách, obchodních či finančních vyhlídkách.
- Firemní informace oznamujeme v úplnosti a včas, v souladu s právními předpisy platnými pro společnost KONE coby veřejně obchodovanou společnost.

Další informace najdete v [Disclosure Guidelines](#).

Jednoduché rozhodovací pravidlo pro sociální sítě

- ✓ Nezveřejňujeme žádné důvěrné, osobní, chráněné ani obchodně citlivé informace online, ať už je jejich vlastníkem společnost KONE, nebo třetí osoba, která je společnosti KONE sdělila.
- ✓ Pokud veřejně doporučujeme nějaké produkty a služby společnosti KONE (včetně sociálních sítí), musíme jednoznačně informovat o tom, že máme spojitost se společností KONE.
- ✓ Pokud se na sociální síti identifikujeme jak zaměstnanec společnosti KONE, chováme se s respektem a v souladu se [KONE Social Media Policy](#).



Výstražné signály

Bud'te seznámeni s pravidly a v následujících situacích postupujte opatrně:

- Jste vyzváni, abyste sdělili nějaké důvěrné, osobní nebo obchodně citlivé informace.
- Analytik nebo pracovník médií vás kontaktuje a žádá o prohlášení nebo stanovisko k nějaké záležitosti související se společností.
- Vytváříte propagační nebo marketingový materiál.
- Ve společnosti KONE došlo ke krizi a vás jmenovali mluvčím.
- Byli jste vyzváni, abyste promluvili na konferenci nebo při příležitosti veřejné akce o vaší oblasti odbornosti.
- Vydáváte prohlášení pro média o produktech nebo službách společnosti KONE.



Informační zdroje

[Disclosure Policy](#)

[Disclosure Guidelines](#)

[Global Social Media Policy](#)

[KONE Social Media Guidelines](#)

[Global Crisis Communications Manual](#)

Zneužívání neveřejných informací při obchodování

Přehled

Jako veřejně obchodovaná společnost musí společnost KONE dodržovat platné zákony a pravidla burzy cenných papírů týkající se zneužívání interních informací při obchodování. Při své práci můžeme získat důvěrné informace o společnosti KONE, jejichž zveřejnění by mohlo mít vliv na hodnotu finančních nástrojů společnosti KONE, jako jsou například akcie.

Důvěrné informace se nesmí používat při obchodování s finančními nástroji za účelem získání ekonomických výhod, ať už přímo pro vás nebo pro jiné osoby. Kromě toho nesmějí být důvěrné informace sdělovány žádné jiné osobě, pokud taková osoba není oprávněným příjemcem takových informací.

Jakékoli jednání, jež je v rozporu s tímto závazkem, může mít závažné důsledky, včetně pokuty, administrativních sankcí a penále, případně i trestněprávních sankcí vůči vám.

Důvěrné informace, které by v případě zveřejnění mohly ovlivnit hodnotu finančních nástrojů společnosti KONE nebo jiné společnosti, musí být uchovány v utajení, dokud nejsou zveřejněny nebo jinak zpřístupněny veřejnosti.



Co je třeba, abyste věděli?

Co je interní informace?

Interními informacemi se rozumí jakékoli přesné informace týkající se společnosti nebo jejích akcií nebo jiných finančních nástrojů, jež nebyly zveřejněny ani nejsou jinak veřejně přístupné, ale pokud by zveřejněny byly, mohly by mít významný vliv na cenu příslušného finančního nástroje.

Kromě společnosti KONE se mohou důvěrné informace týkat i jiné společnosti nebo jejích příslušných finančních nástrojů.

Pokud máte interní informace, nesmíte:

- ✗ Přímé či nepřímé použití interních informací při nákupu nebo prodeji finančních nástrojů na vlastní účet nebo na účet jiné osoby (obchodování na základě interních informací).
- ✗ Doporučování nebo poskytování rad jiné osobě, aby se taková osoba zapojila do obchodování na základě interních informací.
- ✗ Sdělovat interní informace, pokud k tomu nejste oprávněni.



Pokud si nejsem jist, zda jsou určité informace interní nebo zda takové informace smím někomu sdělit, je třeba si vyžádat radu právního oddělení nebo oddělení pro vztahy s investory.



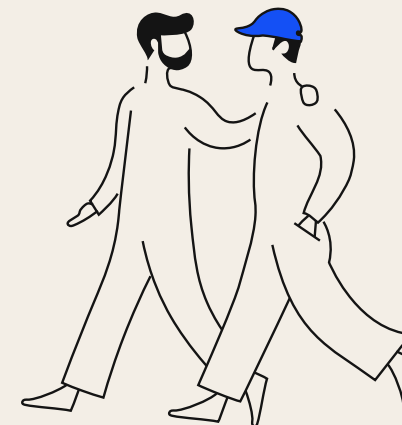
Výstražné signály

Nějakou interní informaci jste zjistili omylem:

- Je zakázáno poskytovat jakékoli neveřejné informace týkající se společnosti KONE nebo jiných společností jiným lidem, například obchodním partnerům, rodinným příslušníkům nebo přátelům, kteří by mohli takové informace využít k obchodování s cennými papíry. Toto pravidlo platí bez ohledu na to, zda jste interní informace získali úmyslně, nebo omylem.

Někdo vás žádá o radu týkající se obchodování:

- Máte zakázáno obchodním partnerům, rodinným příslušníkům či přátelům poskytovat doporučení nebo tipy ohledně nákupu nebo prodeje finančních nástrojů společnosti KONE nebo jiných finančních nástrojů na základě neveřejných informací.



Informační zdroje

Další pokyny najdete v [KONE Insider Policy](#)

Jak oznámit problém v oblasti dodržování předpisů



Přímý kontakt:

Manažer, místní management, People & Communications, nebo právní oddělení



E-mail přímo na Compliance:

Globálně: compliance@kone.com

Čína: gcn.compliance@kone.com

Amerika: AmericasCompliance@kone.com



Oznamovací linka oddělení dodržování předpisů:

Stránka intranetu pro etiku a dodržování předpisů/hlášení obav nebo kone.com.



Porušení ochrany osobních údajů:

security@kone.com

Ozvěte se a upozorněte, že něco není v pořádku

Víme, že pro někoho může být těžké a nepříjemné se ozvat a upozornit na problém. Proto všechna hlášení považujeme za nanejvýš důvěrné. Chceme, abyste se cítili bezpečně, abyste vnímali naši podporu a uvědomovali si, že vám nasloucháme. To platí i pro případy, kdy si nejste jisti, zda k něčemu špatnému vlastně došlo. Můžete nám věřit, že na základě získaných informací budeme jednat férově a okamžitě.

Společnost KONE netoleruje žádnou formu odvetných opatření proti osobě, která v dobré víře nahlásí podezření na porušení tohoto etického kodexu.



Informační zdroje

[KONE Compliance Speak-Up Guidelines](#)

Etické rozhodování

Když se ocitnete v situaci, kdy si nejste jisti, jak se zachovat, vzpomeňte si na našich 5 otázek, které vám pomohou.

Tyto otázky vám pomohou rozhodovat eticky, s ohledem na poctivost, integritu a spravedlnost.

5 ORIENTAČNÍCH OTÁZEK

Pokud na každou otázku odpovíte **Ano**, můžete pokračovat.

Zdá se vám to správné?

Je to v souladu se zákony a předpisy?

Je to v souladu s etickým kodexem, zásadami a hodnotami společnosti KONE?

Souhlasil by s tím váš vedoucí?

Nevadilo by vám přečíst si o vašem postupu v novinách nebo na sociálních sítích?



Přijaté rozhodnutí je etické a zodpovědné.



Pokud na kteroukoli z otázek odpovíte **Ne**, **ZASTAVTE SE** a **POŽÁDEJTE O RADU** právní oddělení nebo oddělení dodržování předpisů (compliance@kone.com)



Dedicated to
People Flow™