

KONE

Dedicated to
People Flow™

KONE הקוד האתי של

יושרה בכל מה שאנחנו עושים



תוכן עניינים

3	דברי נשיא ומנכ"ל KONE
4	מטרה והיקף
6	אנחנו מנהלים עסקים בצורה הוגנת ואתית
7	ניגודי עניינים
9	שחיתות
11	ציות לדיני התחרות
13	ציות לדיני סחר
15	בדיקת נאותות של צד שלישי
17	אנחנו מתנהלים באכפתיות ובכבוד
18	רווחה במקום העבודה
20	גהות ובטיחות
22	תאימות סביבתית
24	זכויות אדם
26	פרטיות
28	אנחנו מגנים על המותג והנכסים שלנו
29	הונאות וגניבות
31	אבטחת סייבר
33	קניין רוחני וסודיות
35	פעילויות תקשורת חיצונית
37	סחר במידע פנים
39	התרעה והעלאת חששות
40	קבלת החלטות בצורה אתית

עמיתים יקרים,

יושרה והתנהגות אתית היו אבני הפינה של ההצלחה של KONE לאורך השנים. הן מהוות את הבסיס לשיתוף פעולה שלנו עם לקוחותינו, עם שותפים עסקיים, ועם עמיתים ברחבי העולם. עקרונות אלה הם חלק בלתי נפרד מתרבות החברה שלנו.

הקוד האתי של KONE מתאר את ההתנהגות האחראית והאתית המצופה מעובדי KONE והתאגידים בקבוצה. אנו חייבים ליישם את הסטנדרטים האתיים הגבוהים ביותר בכל מה שאנו עושים. באמצעות אימוץ אמיתי ומלא של הקוד האתי, אנו מטפחים סביבה של אמון, כבוד ואחריות. זו הדרך שבה אנו מעוררים השראה באלה שמסביבנו, שומרים על יתרון תחרותי, ומגשימים את האסטרטגיה שלנו כמנהיגים בתחום הקיימות.

אתיקה וציות לחוק הם חיוניים בבניית אמון עם לקוחותינו. הערכים שלנו - אכפתיות, לקוח, שיתוף פעולה ואומץ - מנחים אותנו בכל החלטה שאנו מקבלים. הקוד האתי מסייע לנו לבצע את הבחירה הנכונה, במיוחד כאשר אנו מוצאים את עצמנו בצומת דרכים. הוא גם תומך במחויבות שלנו לשמירה על סביבת עבודה מכילה שבה כל אחת ואחד מרגישים בטוחים להביע את דעתם.

המחויבות שלנו לקוד האתי אינה נושא למשא ומתן. אם אתם מבחינים בהתנהגות העומדת בניגוד לכללים, הביעו את חששכם ועמדו על מה שנכון. השמעת קולכם חשובה ביותר. היו בטוחים שהדיווח שלכם יטופל באופן סודי. אני רוצה שתדעו שאני באופן אישי מייחס חשיבות רבה מאד להתנהגות עסקית אתית. ב-KONE, אנו מתייחסים מאד ברצינות להפרות הקוד האתי, ולכל הפרה תהיינה השלכות.

עשיית הדבר הנכון היא עסק טוב. לכל אחד מאיתנו תפקיד מכריע בתמיכה בערכים שלנו ובטיפוח תרבות החברה החזקה שלנו. בואו נמשיך לנהל את העבודה שלנו עם יושרה ותודעה אתית, תוך הנחת היסודות לסביבת עסקים חדשנית שמועילה ללקוחותינו, לחברתנו, ולדורות העתידיים.

בברכה,

פיליפ דלורם

נשיא ומנכ"ל

דברי נשיא ומנכ"ל
KONE

מטרה

הקוד האתי שלנו משמש כמערך של עקרונות מנחים שעוזרים לנו לקבל את ההחלטות הנכונות במשימות היומיומיות שאנחנו מבצעים במקומות שבהם אנחנו פועלים. אנחנו יודעים שהתנהלות עסקית הוגנת, ישרה ומבוססת-ישרה יוצרת סביבת עבודה בריאה ובונה אמון עם הלקוחות ועם השותפים העסקיים שלנו.

הקוד האתי עוזר לנו להיות מסונכרנים זה עם זה על-ידי הגדרה של ההתנהגות האחראית והאתית שנדרשת מכל עובדי וחברות קבוצת KONE.

KONE מחויבת לציות מלא לכל החוקים והתקנות הרלוונטיים. קוד אתי זה אינו תחליף לחוקים ולתקנות המקומיים, ואינו נחשב לבעל עדיפות גבוהה מהם.

KONE רגישה לנורמות ולמנהגים התרבותיים בארצות שבהן אנחנו פועלים. עם זאת, אם נורמות ומנהגים כאלה מנוגדים לקוד האתי של החברה, עובדי החברה נדרשים לציית לקוד האתי.

היקף

הקוד האתי חל על כל הדירקטורים, נושאי המשרה, המנהלים והעובדים של KONE ברחבי העולם, כמו גם על חברי הדירקטוריון של כל החברות של KONE. הוא חל גם על כל חברות הבת, הסניפים והישויות האחרות שבהן ל-KONE יש שליטה ניהולית.

כל אחד מאיתנו נדרש לקרוא את הקוד האתי והנהלים הקשורים, להבין אותם ולציית להם. הפרות של הקוד האתי עלולות לגרור ענישה משמעתית, עד, וכולל, סיום העסקה.

מטרה והיקף



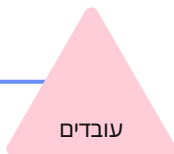
כאשר עובדים נוקטים הלך רוח מנהיגותי, הארגון כולו משגשג. לכולנו יש תפקיד חשוב בטיפוח תרבות בריאה במקום העבודה ובקידום ההצלחה העסקית באמצעות יושרה.

דברו עם המנהל שלכם, צוות הציות, הייעוץ המשפטי או מחלקת משאבי האנוש כדי לעזור לכם לענות על שאלות קשות יותר.

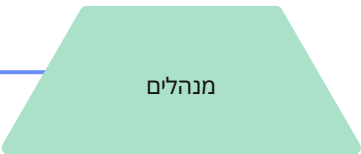
תחומי אחריות מסוימים חלים על כולנו:

- ✓ התנהלות מבוססת-יושרה
- ✓ קריאה והבנה של הקוד האתי
- ✓ הימנעות מהתנהלות שעלולה לגרור התנהגות לא חוקית או להזיק למוניטין של KONE
- ✓ הצפת חששות ושאלות כאשר משהו לא נראה תקין

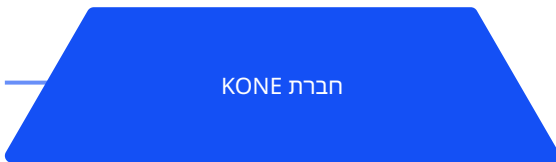
לנהוג בעמיתים לעבודה באכפתיות ובכבוד. להכיר את הכללים ולהתריע כאשר משהו לא נראה תקין.



להנהיג את הצוות באמצעות דוגמה אישית ולקדם את התרבות של KONE. להקפיד שאתה וצוותך תפגינו תאימות לקוד האתי ותצייתו לו. למלא תפקיד חיוני במענה לשאלות ובפתרון או הסלמה של בעיות בצורה הולמת.



ציאת הינו עניין שבאחריות כל אחת ואחד מאיתנו. על ידי התנהגות מתמדת ביושרה, אנו יכולים לשמר אמון ולהשיג הצלחה עסקית לאורך זמן עם לקוחותינו.



האחריות מתחילה בך



A group of four business professionals (three men and one woman) are standing in a modern office with large glass windows. They are looking at documents and talking. The woman is on the left, wearing a brown blazer and light-colored pants. The man next to her is wearing a white shirt and dark pants. The man in the center is wearing a blue blazer and dark pants. The man on the right is wearing a blue blazer and dark pants. They are all looking at documents held by the man in the center. The background shows a modern office building with glass windows and a courtyard area with trees and a fountain.

אנחנו מנהלים עסקים
בצורה הוגנת ואתית

מהו ניגוד עניינים?

ניגוד עניינים מתרחש כאשר האינטרסים האישיים שלנו מנוגדים לתחומי האחריות שלנו בעבודה או לאינטרסים של חברת KONE.

אנחנו תמיד פועלים מתוך שאיפה לקידום האינטרסים של חברת KONE, ונמנעים באופן פעיל ממצבים של ניגוד עניינים. אנחנו לא מאפשרים לטובתנו האישית להשפיע על החלטות עסקיות שאנחנו מקבלים בשם חברת KONE או מטעמה.

אנו מצהירים ללא דיחוי על כל ניגוד עניינים, קיים או פוטנציאלי, למנהל שלנו, למחלקת משאבי האנוש, ליועץ המשפטי או לצוות הציות.





חשוב לזהות ניגוד עניינים פוטנציאלי כשעדים למצב כזה, ולדווח עליו.

דוגמאות למצבים שמחייבים דיווח עצמי כוללות:

- בכוונתך לחפש תעסוקה נוספת מחוץ ל-KONE.
- בכוונתך לכהן במועצת מנהלים של חברה מתחרה, חברה של ספק או חברה שותפה של KONE.
- אתה מספק, שלא במסגרת תפקידך ב-KONE, שירותים למתחרה או לספק או לקוח פוטנציאלי או קיים של KONE.
- יש לכם, או שאתם מכירים בן משפחה שיש לו, עניין משמעותי (למשל בעלות) במתחרה או בספק של KONE.
- יש לכם בן משפחה שמועסק על ידי מתחרה של KONE, או שהוא מועסק על ידי לקוח או ספק של KONE שאיתו אתם עוסקים בתפקידכם ב-KONE (למשל, אתם מעורב בקבלת החלטה באיזה ספק להשתמש).
- אתה משתמש במעמדך ב-KONE או במידע סודי של KONE לקידום אינטרסים אישיים שלך או של אחד מחברך או בני משפחתך.
- יש לך קשר אישי או משפחתי עם עמית לעבודה שממונה עליך או כפוף לך באופן ישיר או עקיף.
- אתה לוקח חלק בהחלטת העסקה שנוגעת לאחד מחברך או בני משפחתך.



אנחנו מגנים על האינטרסים של KONE ועל המוניטין האישיים שלנו על-ידי זיהוי וניהול של ניגודי עניינים ממשיים ופוטנציאליים. זה עוזר לנו להימנע מפקפוק אפשרי בכוונות ו/או באמנות שלנו.

אנחנו יודעים...

✓ התהליכים שלנו, כמו למשל גיוס, פיתוח קריירה, תגמול ורכש, הם הוגנים ושוויוניים, כלומר ההחלטות שלנו אינן מושפעות מיחסים אישיים.

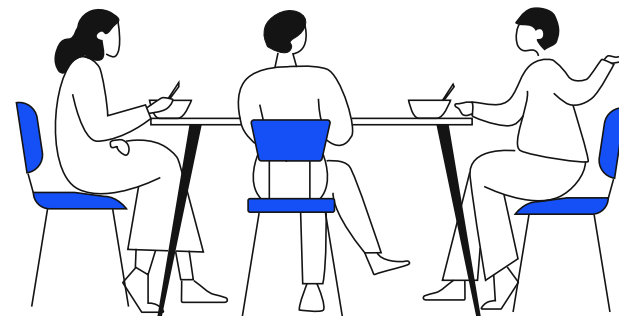
✓ שבמהלך שעות העבודה, מצפים מאיתנו להקדיש את כל מאמצינו לתועלת העסקית של KONE. יש להימנע מכל פעילות אישית משנית שעלולה להשפיע לרעה על קידום האינטרסים של KONE.

כמנהל בחברה...

אנו אחראים לוודא שניגודי עניינים פוטנציאליים נבדקים, ומתבצעת פעולה מתאימה לפתרון כל ניגוד עניינים, שעשויה לכלול את עזרתם של מחלקת משאבי האנוש, הייעוץ המשפטי או צוות הציות, במידת הצורך.

כעובד החברה...

אנו מקבלים החלטות לטובת האינטרסים הטובים ביותר של KONE. אנו חייבים לדווח על כל ניגוד עניינים, קיים או פוטנציאלי, למנהל שלנו, למחלקת משאבי האנוש, לייעוץ המשפטי או לצוות הציות.



אנחנו לא לוקחים חלק בהסדרים עסקיים מושחתים או לא נאותים עם כל צד שלישי שהוא, לרבות לקוחות, סוכנים, מפיצים, ספקים וקבלני-משנה.

אנחנו עושים בדיקת נאותות הולמת ולומדים להכיר את כל גורמי הצד שלישי שאנחנו מתנהלים מולם.

אנחנו לא משלמים או מקבלים שוחד או "קיק-בק". אנחנו גם לא מבצעים תשלומי "שימון" (תשלומים או טובות הנאה לא רשמיים הניתנים לעובד ציבור, לדוגמה כדי לקבל אישור או לקדם התקשרות עסקית).

אנחנו מוודאים שכל מתנה או הטבת אירוח עסקית שאנחנו מציעים לגורמי צד שלישי, או מקבלים מהם, היא צנועה, נאותה ותואמת לחוק ולכללי החברה.

כאשר אנחנו מתנהלים מול רגולטורים ועובדי ציבור, אנחנו עומדים בסטנדרטים האתיים המחמירים ביותר ופועלים בתאימות מלאה לכל החוקים והתקנות החלים.

אנחנו לא מעניקים תרומות פוליטיות, ואנחנו מוודאים שכל תרומה וחסות שאנחנו מעניקים היא נאותה ומאושרת בהתאם לכללי החברה.

אנחנו מצייתים לכל החוקים והתקנות החלים למניעת הלבנת כספים, מימון פעילויות טרור והעלמת מס.



דגלים אדומים



אם אתה עובד עם או רואה שותפים עסקיים ש...

- לא מוכנים לשתף מידע על המבנה הארגוני או מבנה הבעלות שלהם.
- מסרבים להתחייב לקוד האתי שלנו לספקים ומפיצים.
- אתה חושד שמעורבים בהתנהלות לא חוקית או לא אתית.
- מציעים ל-KONE הסדרים עסקים לא חוקיים או לא אתיים.
- מנסים להשפיע על ההחלטות העסקיות שלך, למשל על-ידי הבטחה של מתנות או הטבות לא נאותות לך או ל-KONE, או הצהרה שיש להם השפעה מיוחדת על לקוחות או פקידי ממשל.

פעילויות עסקיות חשודות כמו:

- לקוח שמבקש מ-KONE לקבל תשלום מצד שלישי שאין ל-KONE קשר חוזי איתו, או ששוכן במדינה אחרת.
- מנהל של בניין מגורים שמבקש תשלום בתמורה להעדפת KONE על פני ספקי שירות אחרים.
- עובד ציבור שדורש תשלום לא רשמי על מנת לשחרר יחידות או רכיבים שלנו מהמכס, או להאיץ קבלת אישורים או אשרות.
- מנסים להשפיע על ההחלטות העסקיות שלכם, למשל על ידי הבטחת מתנות או טובות הנאה בלתי הולמות, לך או ל-KONE, או טוענים שיש להם השפעה מיוחדת על לקוחות או עובדי ציבור.
- לקוח שמציע לשלם ל-KONE במזומן.
- תשלום שמתבצע על-ידי KONE בעבור שירותים או סחורות שטרם בוצעו או סופקו.
- עמית, ספק או לקוח כלשהו לוחץ עליך:
 - להשתמש בצד שלישי ספציפי
 - לעקוף את תהליכי הבחירה והאישור הישימים
 - להעסיק חבר או בן משפחה
 - לתרום לעמותת צדקה או ארגון ספציפיים

משאבים



[KONE Global Instructions on Sponsorship & Donations](#)

[Instructions on Gifts & Corporate Hospitality](#)

[Compliance requirements for factory visits](#)

מה עליך לדעת?



מהו שוחד?

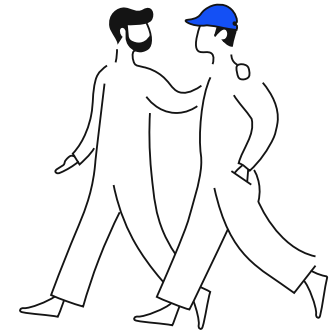
שוחד הוא תשלום, מתנה, טובת הנאה או כל דבר אחר בעל ערך המוצע, מתקבל או מבוקש בתמורה ליתרון בלתי הוגן. KONE אוסרת לחלוטין להציע, לבקש או לקבל שוחד.

אנחנו דוחים כל בקשה או הצעה לתשלומים, מתנות או טובות לא נאותים, ומדווחים על כך מיד למחלקה המשפטית או למחלקת הציות.

- ✓ עובדי ציבור, כגון נציגי ממשלה, או עובדים של סוכנויות ציבוריות או חברות ממשלתיות, כפופים לחוקים מחמירים יותר של מניעת שוחד, כך שאנחנו משקיעים תשומת לב נוספת בעסקאות שלנו איתם.
- ✓ אנחנו לא משלמים או מציעים הטבות לעובדי ציבור במטרה לנסות להשפיע עליהם.
- ✓ אנו לא עוסקים בניצול השפעה או בשתדלנות (לובינג) בלתי הולמים.
- ✓ KONE אינה תורמת, לא במישרין ולא בעקיפין, כספים או משאבים אחרים לקמפיינים פוליטיים, למפלגות, למועמדים, לעובדי ציבור או לשותפיהם. אנו לא משתמשים במשרדי KONE או באירועי חברה לפעילויות או למטרות פוליטיות.

אנחנו מצפים מכל גורם צד שלישי שכה לעמוד באותו רף של אתיקה וציות כמו KONE, ודורשים ממנו לחתום של הקוד האתי לספקים/מפיצים של KONE או מסמך שווה ערך.

על ספקים, סוכנים, יועצים, מפיצים וגורמים מתווכים אחרים חל איסור מוחלט להיות מעורבים במצבי שוחד או פעילות מושחתת אחרת בשם KONE או מטעם.



סקירה כללית 

אנחנו מקדמים תחרות הוגנת ובריאה בכל מה שאנחנו עושים. אנחנו מחויבים באדיקות לציות לכל דיני התחרות החלים בכל פועלנו.

מתחרים מפרים את דיני התחרות כאשר הם מתאמים את התנהלותם בשוק (למשל תיאום מחירים או הקצאת שווקים).

הפרה של דיני התחרות מתקיימת גם כאשר חברה בעלת כוח יוצא דופן מנצלת את כוחה בשוק.

ציות לדיני
התחרות

דגלים אדומים

אתה מעורב בפעילויות תקשורת מסוכנות עם מתחרים, או עד לפעילויות תקשורת כאלה. לדוגמה:

- אתה שומע עמית דן במחירים או בתנאי מכר אחרים עם מתחרה.
- אתה פוגש עמית לשעבר מ-KONE שכיום עובד בעבור מתחרה, והוא שואל אותך על פרויקטים עכשוויים ולקוחות שאתה עובד איתם.
- אתה רואה אימייל ממתחרה שמתייחס ל"פרויקטים מוסכמים" עם KONE.
- אתה נוכח בפגישה לקביעת סטנדרטים שנוכחים בה גם מתחרים, ומגלה שאין לפגישה סדר יום ושלא נוכחים בה עורכי דין.
- מתחרה מציע ש-KONE תצטרף למיזמה לתיאום הצעות בתהליך מכרזים כדי שנועדה להבטיח "שכולם יזכו לפעמים".
- אתם מתבקשים על ידי איגוד סחר או ארגון מקצועי בתחום המעליות לחתום על הסכם לגבי רמות מחירים.

אם אתה נתקל בדגלים אדומים או בהתנהלות אחרת שמונעת תחרות, או שאינך בטוח איך עליך לפעול בסיטואציה מסוימת, פנה למחלקה המשפטית.

מה עליך לדעת?

חשוב שתבין איך ציאת לדיני התחרות משפיע על ההצלחה העסקית של KONE כדי שתוכל לזהות שיטות עבודה לא נאותות, לוודא שההתנהלות שלך עצמך תואמת לחוקים ולהימנע מהסדרים שמפרים תחרות הוגנת.

אנחנו לעולם לא נוטלים חלק בהסכמים או קרטלים למניעת תחרות. אנחנו לא...

- ✗ מעורבים בקביעת מחירים, כלומר, אנחנו לא מסכימים על מחירים, הנחות או מתח רווחים עם מתחרים.
- ✗ מעורבים בתפירת מכרזים, כלומר, תיאום של תהליך הצעות המחיר במטרה לקבוע מראש את ההצעה הזוכה.
- ✗ מעורבים בתפירת מכרזים, כלומר, תיאום של תהליך הצעות המחיר במטרה לקבוע מראש את ההצעה הזוכה.
- ✗ לוקחים חלק בפילוח השוק או בהסכמים עם מתחרים להקצאת לקוחות או טריטוריות.
- ✗ לוקחים חלק בהסכמים או קרטלים למניעת תחרות. אנחנו לא...
- ✗ מעורבים בקביעת מחירים, כלומר, אנחנו לא מסכימים על מחירים, הנחות או מתח רווחים עם מתחרים.
- ✗ מעורבים בתפירת מכרזים, כלומר, תיאום של תהליך הצעות המחיר במטרה לקבוע מראש את ההצעה הזוכה.
- ✗ לוקחים חלק בפילוח השוק או בהסכמים עם מתחרים להקצאת לקוחות או טריטוריות.

✗ לוקחים חלק בהסכמים שנועדו להגביל ייצור, לרבות הכמות או האיכות של מוצרים/שירותים ספציפיים.

✗ מתאמים תנאי מסחר עם מתחרים, לרבות תנאי אחריות או תנאי חוזה אחרים דומים בחוזים עם לקוחות.

✗ מחליפים מידע מסחרי רגיש עם מתחרים, לרבות מידע על לקוחות, מחירים, הנחות או מו"פ.

משאבים

באפשרותך ללמוד איך לציית לדיני התחרות על-ידי קריאה של [Competition](#) באפשרותך ללמוד איך לציית לדיני התחרות על-ידי קריאה של [Competition](#), [Compliance Policy](#) של KONE, שמגדירה ומסבירה את כללי ההתנהגות המשותפים שלנו בתחום דיני התחרות.

הכוונה נוספת לגבי ההשפעה של דיני התחרות על מכירות חלקי החילוף שלנו זמינה גם ב [Key Part Policy](#) של KONE.

- ✓ יש לקיים כמה שפחות מגעים עם מתחרים, ולהקפיד שאף דיון עם מתחרים בכנסים מקצועיים או במפגשים דומים לא יעסוק בנושאים רגישים מסחרית.
- ✓ יש לציית גם לכללים המיוחדים של KONE בנוגע למניעת אפליה בקשר למכירת חלקי חילוף של רכיבי מפתח של KONE. הם נועדו להבטיח שנציית לכללים שחלים על חברות עם מעמד דומיננטי בשוק.

סקירה כללית

ציות לדיני סחר

האופי הגלובלי של תחום העיסוק שלנו ב-KONE מחייב אותנו לפעול בהתאם לדרישות רבות של סנקציות, בקרות ייצוא ומכס.

דרישות אלה משפיעות על ההעברה של מוצרים בין מדינות, על השימוש בתוכנות ובטכנולוגיות, על החלפה של ידע מקצועי ועל יכולתנו לנהל עסקים עם גורמים שונים.

אנחנו מתנהלים בהתאם לכל החוקים והתקנות החלים שעוסקים בבקרת ייצוא ובמכס.

אנחנו מוודאים ש-KONE עומדת בכל דרישות הציות בכל היבטי הפעילות שלה.

KONE אינה פועלת באופן שיהווה הפרה או יעקוף סנקציות מסחר בינלאומיות.



דגלים אדומים



שים לב להפרות אפשריות של דרישות מכס ובקרת ייצוא, לדוגמה:

- חתימה על חוזה עם מפיץ כאשר הלקוח הסופי של מוצרינו או שירותינו כפוף לסנקציות.
- כניסה לעסקה כאשר המשתמש הסופי של מוצרינו או שירותינו כפוף לסנקציות.
- ארגון בודעין של משלוח או תשלום דרך מדינה אחרת כדי לעקוף סנקציות וכללי בקרת ייצוא.
- החלפה, במהלך פגישות מקוונות, של טכנולוגיות או ידע מקצועי שעשויים לחול עליהם כללי בקרת ייצוא.
- שימוש במידע שגוי בנושא ייבוא/ייצוא, או העברה של מידע כזה, למשל סיווג מכס מגן או ארץ מוצא בהצהרות מכס, תיוג מוצרים או אריזות.
- קידום משלוח על-ידי שינוי של מסמכי מכס במטרה להימנע מהצורך ברישיון ייצוא/ייבוא או דרישות אחרות.
- קבלת שיעורי מכס נמוכים יותר או הטבות מכס על סמך מידע לא מדויק.
- הצהרה על ערך מכס שגוי או שרירותי בניגוד לתקנות הערך.



משאבים



[Trade Compliance Policy](#)

מה עליך לדעת?



סנקציות ובקרות ייצוא



כללים שמגדירים הגבלות ישירות ועקיפות על העסק שלנו דרך גורמי צד שלישי שחלות עליהם סנקציות, מדינות ואזורים מוחרמים, וסחורות, תוכנות וטכנולוגיות אסטרטגיות.

כללי מכס



מגדירים את המסגרת הרגולטורית לייבוא וייצוא עבור העסק שלנו, עם דרישות פרוצדורליות והטבות מכס זמינות.

אנחנו מצייתים

לחוקי ותקנות סחר בעת תכנון או ניהול של טרנזקציות עסקיות, לרבות, לדוגמה, העברה של סחורות ממדינה למדינה, העברות של תוכנות או טכנולוגיות, או טרנזקציות פיננסיות.

אנחנו מבינים

שטרנזקציות כאלה עשויות להיות פיזיות, למשל שינוע של סחורות, או לא-פיזיות, למשל העברה של נתונים או טכנולוגיה, או חשיפה של מידע באמצעי אלקטרוני כלשהו.

אנחנו מוודאים

שמתבצעת בדיקת נאותות מתאימה ושכל המידע הקשור לעסקה הוא מדויק ושלם עם מעקב ביקורת מתאים.

כעובד החברה...

אם איני בטוח, אני מחפש הכוונה מהצוות הגלובלי לציאת לחוקי סחר, ולוקח בעלות על העניין כדי לוודא שהטרנזקציות מתבצעות כהלכה.

כמנהל בחברה...

אני מוודא שהטרנזקציות העסקיות שאני אחראי להן מבוצעות בהתאם לחוקים ולתקנות החלים בנושא דיני סחר.

בדיקת נאותות של צד שלישי

KONE מעוניינת להיות שותף עסקי אטרקטיבי, ושואפת לכונן יחסים אמינים והוגנים עם צדדים שלישיים למען התועלת המשותפת. אנחנו פועלים על פי סטנדרטים גבוהים של שקיפות, יושרה והתנהגות אתית, ומצפים מהשותפים העסקיים שלנו לפעול על פי סטנדרטים דומים.

KONE מבצעת בדיקות נאותות לגבי שותפינו לעסקים על מנת:

- להמנע משיתוף פעולה עם חברה או יחיד הנמצאים תחת סנקציות או הגבלות משפטיות אחרות, או שהפעולות שלהם עלולות להשפיע באופן משמעותי על הפעילות, המוניטין, או היציבות הפיננסית שלנו.
- להמנע מנשיאה בחבות לפעולות בלתי מורשות שנעשות על ידי צדדים שלישיים בשם KONE.
- לוודא ש-KONE פועלת באופן נכון במדינות בסיכון גבוה.
- לעמוד בציפיות העסקיות ובדרישות החוקיות.
- לשמור על האינטרסים של לקוחותינו ושותפינו הכלכליים.
- להבטיח המשכיות עסקית.





...המצביעים על כך שצד שלישי עלול להיות שותף עסקי בלתי מתאים ל-KONE:

- הצד השלישי מסרב לחשוף את מבנה הבעלות שלו.
- הצד השלישי חסר ניסיון עבר מכובד, כשירות או הסמכות נדרשות, או שהוא אינו מוכן לספק אותם ל-KONE.
- התגמול שהצד השלישי מבקש חורג באופן מהותי מהסטנדרט בתעשייה או שאינו תואם את השירותים המסופקים.
- תגמול לא פרופורציונלי עלול להצביע על סיכונים מוסתרים או שיטות לא אתיות.
- ישנה סכנה לניגוד עניינים שתגרום למעורבות הצד להיות בלתי הולמת.
- הצד או בעליו/מנהליו נתונים לסנקציות כלכליות, הקפאת נכסים או הגבלות מסחר דומות.
- ליעד לרכישה יש תביעות משפטיות תלויות ועומדות משמעותיות, חקירות רגולטוריות או סכסוכים משפטיים משמעותיים.
- המוטב המוצע לתרומה הוא נושא לתקשורת שלילית (למשל מעורבות בחקירת שחיתות).
- מבדיקת ציות של ספק עולה כי הספק עומד בפני פשיטת רגל.
- בדיקת האשראי של לקוח חדש אינה מלמדת על יציבות פיננסית חזקה.

מהי בדיקת נאותות של צד שלישי?

מדובר בבדיקות רקע שנערכות לגבי צד שלישי כדי להעריך האם קשר עסקי עימו תואם את הערכים, העקרונות והמחויבויות של KONE.

מי הוא צד שלישי?

צד שלישי הוא שותף עסקי חיצוני, בין אם מדובר ביחיד או בארגון, שעומו KONE עוסקת ושאינו תאגיד של KONE או דירקטור, נושא משרה או עובד של KONE. צדדים שלישיים כוללים לדוגמה לקוחות, ספקים, מפיצים, סוכנים, קבלני משנה, סוכני מכס ויועצים.

איך KONE מבצעת בדיקת נאותות של צד שלישי?

- ✓ KONE מבצעת בדיקת נאותות כאשר קיימת דרישה משפטית לעשות זאת או כאשר אנחנו רואים זאת כנחוץ, תוך נקיטת גישה מבוססת סיכון. אנחנו תמיד מבצעים בדיקות נאותות של צדדים שלישיים במדינות שאנחנו מחשיבים כנמצאות בסיכון גבוה, כמו גם של שותפים עסקיים בעלי חשיבות אסטרטגית.
- ✓ KONE משתמשת ברשומות ובכלים ציבוריים, מקוונים ולא מקוונים, כדי להעריך סיכונים צדדים שלישיים, כולל בעלות, חשיפה פוליטית, אינטרסים תאגידיים, מצב פיננסי ודגלים אדומים אחרים.
- ✓ בין אם מדובר במניעת הונאה, הבטחת פרטיות מידע, ציות לסנקציות, שמירה על זכויות אדם, המנעות מקשר לפעילויות בלתי חוקיות, או וידוא שאנחנו עושים עסקים עם גורמים בעלי איתנות פיננסית, בדיקת נאותות מהווה אבן יסוד באזרחות תאגידית אחראית.

כמנהלים...

- אנו מוודאים שבחירת שותף עסקי ותחילת העבודה עימו מבוצעים בהתאם להליך בדיקת נאותות מתאים של הצד השלישי.
- אנו תומכים בצוות הציות בעת הערכת סיכונים צדדים שלישיים וביישום פעולות לצמצום הסיכונים.
- אנו מארגנים הדרכה מתאימה לצוות שלנו.
- אנו מוסמכים להפסיק יחסים עסקיים כאשר בדיקת הנאותות מעלה ממצאים שליליים.

כעובדים...

- אנו מוודאים שאנו מכירים ומחזיקים במידע מדויק אודות השותפים העסקיים עימם אנו עוסקים.
- אם איננו בטוחים לגבי צד שלישי, אנו נוקטים משנה זהירות ומבקשים את עזרת המנהל שלנו.

משאבים

[KMTA screening and payment instructions](#)



אנחנו מתנהלים
באכפתיות ובכבוד

ב-KONE, אנחנו רואים כל אחד מהעובדים ומעריכים אותו בפני עצמו. אנחנו מתייחסים לכולם בצורה הוגנת ושווה, ומטפחים סביבת עבודה שמושתתת על כבוד הדדי.

כדי לשמור על סביבת עבודה שמאפשרת לאנשים לחוש בטוחים ומועצמים, אנחנו מחויבים למדיניות של שוויון הזדמנויות. אנחנו אוסרים על הטרדה והתעמרות על מנת שכולם יחשו בטוחים פיזית ופסיכולוגית, ויוכלו להשלים את עבודתם בהתאם למיטב יכולותיהם. התרבות בחברה מעריכה ומעודדת גיוון והכללה במקום העבודה.

רוחה במקום העבודה



דגלים אדומים

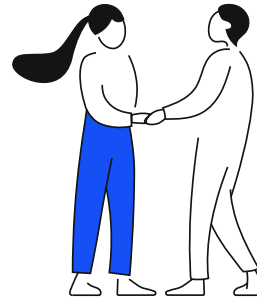
שים לב להתרחשויות כמו:

- התנהגות אגרסיבית או מאיימת.
- התעללות מילולית, כמו קריאה בשמות גנאי, התבטאות בצעקות או העלבה של אחרים.
- הפצה של שמועות או רכילות מרושעות.
- בדיחות פוגעניות או הערות לא הולמות.
- מהלכים לא הולמים כמו נגיעות, מחוות לא מכבדות או הערות בעלות אופי מיני.
- הדרה של אנשים מפגישות או אימיילים רלוונטיים במטרה לחבל בעבודתם.
- מיקרואגרסיות, כלומר פעולות אפליה מעודנות, עקיפות ובלתי מכוונות.

אם אתם נתקלים באפליה, הטרדה או בריונות, או פשוט לא יודעים מה לעשות, פנו למנהל שלכם, למשאבי אנוש, לייעוץ המשפטי או לצוות הציות.

מה עליך לדעת?

KONE אינה מגלה סובלנות לכל סוג של אפליה, הטרדה או בריונות. התנהגות זו חותרת תחת עקרונות הגיון, ההכלה וההוגנות שלנו וערכי KONE, ולעיתים קרובות מפרה את החוק.



KONE היא חברה שמבוססת על שוויון הזדמנויות, שמבטיחה יחס זהה לכל אדם באשר הוא, ללא תלות בתכונות או במאפיינים אישיים.

מהי אפליה?

יחס בלתי הוגן או פוגעני כלפי אדם על בסיס כל מאפיין מוגן לרבות אתניות, מין, דת, לאום, גיל, מצב משפחתי, מעמד/קאסטה, העדפה מינית, זהות מגדרית או מוגבלות.

מהי הטרדה?

כל התנהלות פוגענית, מתעמרת, משפילה, מאיימת או לא הולמת בכל צורה אחרת שהיא, כלפי יחיד או קבוצה. התנהגות לא הולמת עשויה לכלול הערות, מצגות או מחוות ישירות או עקיפות, כמו גם פעולות פיזיות, מיניות, מילוליות או דיגיטליות.

מהי בריונות?

סוג של הטרדה הכוללת התנהגות פוגענית חוזרת שאדם סביר ימצא עוינת או פוגענית. משוב לגיטימי על ביצועים אינו מהווה הטרדה או בריונות.

אנחנו מקדמים

גיוון, הכלה והוגנות ומוודאים שכל עובד ב-KONE מקבל יחס הוגן מההנהלה ומעמיתים לעבודה.

אנחנו מוודאים

שתנאי ההעסקה שלנו יהיו הוגנים ושווים, ללא תלות במיקום העובדים.

אנחנו מוודאים

כי כל ההחלטות בנוגע לעובד מסוים, לרבות קליטה, פיתוח קריירה ותגמול, מתקבלות על בסיס שיקולים רלבנטיים, דהיינו יכולות, כשירות, מיומנויות והישגים.

משאבים

ראו את

[KONE Statement of Diversity and Inclusion Principles](#)

החלים על כלל עובדי KONE.

[Global Recruitment Policy](#)

סקירה כללית

KONE שואפת שכל העובדים והשותפים שלנו, וכל המשתמשים בציוד שלנו, יחזרו בבטחה לבתיהם מדי יום. אנחנו מתכננים את המוצרים והתהליכים שלנו במטרה שיפיגו ביצועי גהות ובטיחות מובילים בתעשייה.

אנחנו עובדים בצורה בטוחה, דואגים לאחרים ומעודדים באופן פעיל שיטות עבודה בטוחות.

גהות ובטיחות





אין אף עבודה חשובה או דחופה מספיק שמשתלם לסכן עבודה את הבריאות והבטיחות.

יש להתחשב בבטיחות בכל עת. הפגן אכפתיות ודאגה לעמיתים ולגורמים אחרים, בייחוד אם אתה מבחין בדגלים האדומים הבאים:

סביבת העבודה לא נראית בטוחה:

- קיימת סכנה לנפילה מגובה.
- אזור העבודה לא אובטח כהלכה.
- ציוד או מטען עלול לזוז במהלך משימה.
- הציוד לא נפרק מחשמל במהלך ביצוע משימה.

אתה חש לא בטוח או חושש:

- אינך בטוח אם יש ברשותך את הכלים, את ציוד הבטיחות האישי ואת הידע וההכשרה הנכונים.
- אתה מפקפק בשיטה ובהנחיות הבטיחות הישימים של KONE.
- אינך חש כשיר לעבודה.

אתה סבור שלא מצייתים לכללים כהלכה:

- נראה שיש קיצור דרך אפשרי בשיטת עבודה מוגדרת שיכול לחסוך זמן או מאמץ.
- לוחצים עליך לבצע משימה שאתה סבור שמפירה את כללי הבטיחות.
- אתה מבחין בסיטואציה לא בטוחה, אבל היא מחוץ להיקף העבודה שלך.
- אתה עובד בתנאים שונים מאלה שהיה צפוי בתכנון העבודה.
- אתה מהסס לדווח על תקרית.



ב-KONE, בטיחות ניצבת בראש סדר העדיפויות שלנו, ובלב התרבות הארגונית שלנו. אנחנו מאמינים שלכל עובד ושותף של KONE יש זכות ליהנות מסביבת עבודה בטוחה, בריאה ואיכותית.

אנחנו מפתחים את הפתרונות והשירותים שלנו מתוך מחשבה על בטיחות העובדים, השותפים והאנשים שמתמשים בציוד שלנו.

אנחנו ב-KONE...

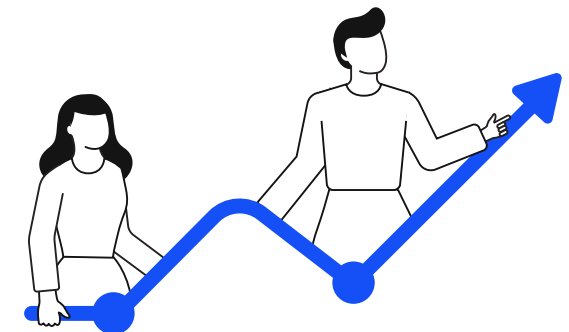
✓ מצייתים לדרישות סביבתיות בתחומי האחריות האישיים שלנו, ומבינים אותן ואת השפעתן על העסק. אנחנו לא עוקפים או מקצרים תהליכים סביבתיים ולא מתעלמים מאף דרישה כזו.

✓ מצייתים לכל החוקים והתקנות החלים, עומדים בתקנים סביבתיים מחמירים בכל פעילויותינו ברחבי העולם, ודורשים מהספקים והשותפים שלנו לעמוד באותם סטנדרטים, ואף למעלה מכך.

✓ ממשיכים לשאוף להבין ולמזער את ההשפעה הסביבתית של המוצרים והשירותים שלנו ואת אופן התפעול של העסק מבחינה זו.

אם אתה מנהל...

אתה אחראי לספק לצוות שלך את האמצעים הדרושים לעבודה בטוחה, ולקדם את רווחתם.



אנחנו מחויבים להגן על הסביבה ולנהל את העסק שלנו בצורה אחראית ומקיימת סביבתית.

אנחנו, ב-KONE, רוצים לשמש כמנהיגים בתחום הקיימות, ואיכות הסביבה היא אחד מתחומי ההתמקדות המרכזיים שלנו. במסגרת חברותנו באמנת Global Compact של האו"ם, אנחנו מקדמים את יוזמת יעדי פיתוח הקיימות, שחלה על כל פעילויותינו. אנחנו מחויבים להסכם פריז וליוזמת המלחמה בשינויי האקלים, והצבנו לעצמנו יעדי אקלים מבוססי-מדע למזעור משמעותי של שיעורי הפליטה של גזי חממה.

על כולנו מוטלת אחריות לחשוב על ההשפעה הסביבתית בכל מעשינו. נוסף על הפעילות שלנו, אנחנו גם מחפשים באופן פעיל דרכים לשתף פעולה עם הספקים והלקוחות שלנו במטרה למנוע או לצמצם את שיעורי הפליטה של גזי חממה והשפעות שליליות אחרות על הסביבה.

תאימות סביבתית



דגלים אדומים

אנחנו לא מצליחים...

- לטפל כהלכה בסוגיות של בטיחות סביבתית בתכנון, בייצור, בהתקנה או בתחזוקה של מוצרינו.
- לנהל את הערכת ההשפעה הסביבתית הנדרשת במסגרת תהליך הפיתוח של מוצרים או שירותים חדשים.
- להשיג את כל האישורים הסביבתיים, הרישיונות או מסמכים נחוצים אחרים שדרושים לתפעול העסק, למשל עבור ניהול והשלכה של פסולת.

אתה מבחין בהתנהגות חשודה של ספקים, כמו למשל:

- ספקים כוללים במוצריהם חומרים אסורים או חומרים שהנספח הסביבתי מחייב להפסיק את השימוש בהם בהדרגה.
- ספקים אינם מוכנים להצהיר על הרכב החומרים המלא בהצעותיהם, או מזלזלים בדרישות סביבתיות.

אתה רואה...

- דברים שמעלים חששות בנוגע לאיכות הסביבה, כמו למשל דברים שקשורים להתעלמות מבטיחות כימיקלים וניהול פסולת על מנת לסיים פרויקט בזמן ובמסגרת לתקציב.
- חומרים שמושלים בדרך לא הולמת באתרי החברה או אתרי לקוחות.
- ספק שפועל בצורה שמפירה את החוקים, את התקנות או את דרישות KONE.

משאבים

ההתחייבות הסביבתית שלנו מוצגת ב-KONE's [Environmental Policy Statement](#).

הדרישות הסביבתיות מהספקים שלנו ואנשי KONE מוגדרות ב-KONE's [Environmental Annex](#).

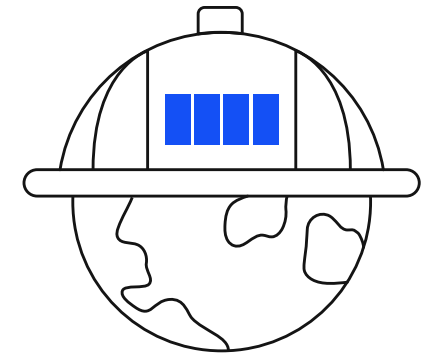
מה עליך לדעת?

אנחנו ב-KONE...

- ✓ מציינים לכל החוקים והתקנות החלים, עומדים בתקנים סביבתיים מחמירים בכל פעילויותינו ברחבי העולם, ודורשים מהספקים והשותפים שלנו לעמוד באותם סטנדרטים, ואף למעלה מכך.
- ✓ שואפים באופן מתמשך להבין ולהפחית את ההשפעה הסביבתית השלילית של המוצרים והשירותים שלנו והאופן שבו אנו מנהלים את העסקים שלנו, ושואפים לפתח השפעות חיוביות כגון מעגליות.
- ✓ מעודדים את הספקים שלנו להתחייב בפומבי ולהציב יעדי אקלים שאפתניים.

באפשרותך...

- לתפוס בעלות על ההתחייבויות והיעדים שמפורטים בהצהרת המדיניות הסביבתית של KONE.
- להפגין התעניינות ולהעלות את הנושאים הסביבתיים לסדר היום על-ידי הצגת שאלות בנושא ההתחשבות הסביבתית בפרויקט או בפעילות ספציפיים – בתוך KONE או מחוצה לה.
- לדווח על חששות שיש לך בנושאים סביבתיים לממונה עליך.
- לתכנן ולפתח פתרונות של KONE בהתאם לדרישות שמפורטות בנספח הסביבתי.
- לבקש באופן פעיל מהשותפים, הספקים והלקוחות שלנו נוהלי עבודה ופתרונות יותר מקיימים סביבתית.



אנחנו מחויבים לכבד ולקדם סטנדרטים בינלאומיים בנושא זכויות עובדים וזכויות אדם, לרבות אלה שמוצהרים במסמכים הבאים:

- המגילה הבינלאומית של זכויות האדם
- העקרונות המנחים של האו"ם בנושא זכויות עסקים וזכויות אדם
- זכויות העובדים הבסיסיות כפי שמוגדרות על-ידי ארגון העובדים הבינלאומי (ILO), לרבות הצהרת ILO לגבי העקרונות והזכויות הבסיסיים בעבודה
- הנחיות ה-OECD לארגונים רב-לאומיים

כחתומים מחויבים על ה- Global Compact של האומות המאוחדות ועל עשרת העקרונות שלו, אנו מכבדים את זכויות האדם וזכויות העובדים בכל שרשרת האספקה שלנו, כולל הפעילות שלנו, הספקים, המפיצים והשותפים העסקיים שלנו.





אתה מבחין בתנאי עבודה מטרידים או בהתנהגות חשודה...

- דיווחים על התעללות, הטרדה או אלימות מינית ו/או פיזית באתרי העבודה.
- עובדים שנדרשים להתמודד עם תנאי עבודה לא בטוחים או לא היגייניים.
- אין לעבוד כלשהו סטטוס העסקה או הגדרת תפקיד רשמיים.
- עובדים זרים מקבלים משכורות נמוכות יותר או נדרשים לעבוד בתנאים ירודים.
- ספק שמחזיק במסמכי הזהות של עובדיו.
- שכרם של עובדי קבלן לא משולם בזמן.
- ספק מתנגד לביקורות חיצוניות או חקירות לגבי שיטות העבודה שלו.
- חוסר שקיפות בנוגע למקור החומרים או המוצרים, מה שמקשה לעקוב אחרי המקור ולהבטיח שיטות עבודה אתיות.



- ✓ אנחנו מחויבים לכבד את זכויות האדם הבסיסיות של כל אדם, כפי שהן מוגדרות בהצהרת זכויות האדם האוניברסלית.
- ✓ אנחנו מצפים מהספקים והשותפים שלנו לשמור על אותם סטנדרטים גלובליים.
- ✓ אנחנו מוודאים שכל עובד יהיה מודע לזכויותיו.
- ✓ אנו מזהים, מעריכים ומתעדפים את ההשפעות על זכויות אדם במהלך העסקים שלנו ושואפים למנוע, לצמצם ולתקן את ההשפעות הללו באופן מתמשך.
- ✓ אנו מסבירים ומתייחסים לזכויות העיקריות במדיניות זכויות האדם שלנו.

אנחנו אוסרים על כל צורה שהיא של העסקת ילדים..

KONE מכבדת ומעריכה את החופש של כל עובד בחברה לבחור את השקפתו הפוליטית.

עם זאת, כדי להבטיח שעמיתים לעבודה לא ייפגעו כאשר עובדים אחרים מביעים את דעותיהם הפוליטיות, אנחנו מקפידים שאתרי KONE ואירועים הקשורים לעבודה יהיו חפים מפעילויות פוליטיות ומהבעת דעות פוליטיות.

אנחנו מציינים לתקני ארגון העובדים הבינלאומי בנוגע להעסקת ילדים. לדוגמה, אנחנו לא מעסיקים עובדים מתחת לגיל 15, או מתחת לגיל לימודי החובה הנהוג במקום, האפשרות הגבוהה מבין השתיים. כאשר החוקים המקומיים מתירים זאת, הגיל המינימלי עשוי להיות נמוך יותר במקרים של עבודה קלה. הגיל המינימלי לעבודה מסוכנת תמיד עומד על 18.

אנחנו אוסרים על כל צורה שהיא של עבדות מודרנית.

זה כולל כל צורה שהיא של עבודה בכפייה, למשל עבודה בתנאי מאסר, שבי או חוזה התקשרות מאולץ, כאשר לעובדים אין בחירה חופשית ליטול חלק בעבודה. אנחנו אוסרים גם על שימוש באיומים, באלימות, ברמייה או בכפייה לאילוף עובדים לעבוד בניגוד לרצונם.

אנחנו מכבדים את זכויות העובדים של עובדי החברה, ומצפים מהשותפים העסקיים שלנו לפעול בצורה זהה.

אנחנו מכבדים את זכויות עובדינו להתאגד כדי לקדם את האינטרסים שלהם ולנהל משא ומתן קיבוצי או יחידני.

אנחנו מצפים מהספקים והשותפים העסקיים שלנו לעמוד באותם סטנדרטים.



[International Bill of Human Rights](#)

[KONE Sustainability Report](#)

[United Nations Guiding Principles on Business and Human Rights](#)

[OECD Guidelines for Multinational Enterprises](#)

[KONE Human Rights Policy](#)

[Conflict Mineral Statement](#)

[ILO Declaration on Fundamental Principles and Rights at Work](#)

נוכיסב תקולחמ ירוזאמ סילרנימ שכר אשונב סילחה סיקוחה לכ תא תדבכמ KONE
סדא תויוכ תרפהל וא הביבסה סרהל ומרתי אל ונירצומש חיטבהל סיפאוש ונחנא. הובג.



KONE מחויבת להגן על נתונים אישיים בהתאם לחוקים החלים. כל עיבוד של שימוש בנתונים אישיים ב-KONE חייב להתבצע באופן חוקי, הוגן ושקוף ביחס לאנשים המעורבים.

מדיניות KONE להגנה על מידע אישי מגדירה כיצד יש לעבד מידע אישי ב-KONE. יש חובה להגן על מידע אישי מפני שימוש וחשיפה בלתי מורשים, בהתאם למדיניות אבטחת סייבר של KONE.



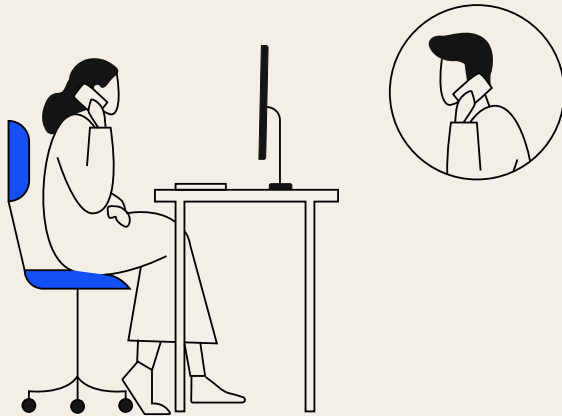


אתה מבחין בשימוש לא תקין בנתונים אישיים, למשל:

- שימוש בנתונים אישיים של KONE למטרות שלא קשורות לפעילות העסקית של KONE.
- מכירה או חשיפה בצורה אחרת של נתונים אישיים מחוץ ל-KONE ללא הסדר חוזי נאות.
- שימוש בנתונים אישיים שנאספו במקור למטרה אחת, למשל לצורכי העסקה, למטרה אחרת שאינה תואמת, למשל לצורכי שיווק.

שיתוף או אחסון של נתונים בצורה מסוכנת, למשל:

- שיתוף של נתונים אישיים בתוך KONE עם אנשים שלא צריכים לראות את הנתונים האישיים כדי למלא את תפקידם או לעשות את עבודתם עם KONE.
- אחסון או שיתוף של נתונים אישיים מחוץ למערכות ה-IT המאושרות של KONE.
- שיתוף של נתונים רגישים, כמו מידע רפואי, דרך דואר אלקטרוני לא מוגן.



נתונים שנצברים, מדוללים, מוחלפים בנתוני דמה או עוברים אנונימיזציה בצורה אחרת שאינה הפיכה, לא נחשבים עוד לנתונים אישיים.

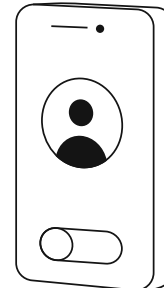
אם אפשר לקשר פריט נתונים כלשהו לאדם ספציפי על-ידי שילובו עם נתונים אחרים, הוא נחשב לנתונים אישיים, גם אם הפריט עצמו לבדו לא מזהה את האדם.

מהם נתונים אישיים?

נתונים אישיים הם כל מידע שהוא שקשור לזהותו של אדם, כמו שם, תמונה, פרטי קשר ומזהה ייחודי של מכשיר או מערכת.

✓ אנחנו אוספים נתונים אישיים וניגשים אליהם ומשתמשים בהם רק כאשר הם רלוונטיים לעבודתנו, למטרות העסקיות של KONE ו/או למילוי החבוינות החוקתיות או החוזיות של KONE.

✓ כאשר אתה אוסף נתונים אישיים למטרת שימוש אחת, אסור לך להשתמש בהם למטרות לא תואמות אחרות בעתיד. שינוי של מטרת השימוש עשוי לחייב אותנו ליידע את האנשים הרלוונטיים על המטרה החדשה, או לבקש את אישורם לכך.



יש לשמור על סודיותם של נתונים אישיים ולהגן עליהם מפני שימוש או חשיפה לא מורשים.

לעולם אין לחלץ נתונים אישיים של KONE או להעתיק נתונים אישיים של KONE ליישומי IT או אמצעי אחסון אישיים שהם. כל חשיפה של נתונים אישיים של KONE מחוץ ל-KONE אסורה בתכלית האיסור, למעט אם מיושמים אמצעי הגנה משפטיים, ארגוניים וטכניים מספיקים כדי לוודא שהנתונים האישיים מעובדים ומוגנים בצורה שוות-ערך לזו ש-KONE מיישמת.



אנחנו מגנים על המותג
והנכסים שלנו

אין לבצע שום סוג של גניבה, הונאה, מעילה או שימוש אחר לרעה בנכסים של KONE. כנות ושקיפות חיוניות להצלחה העסקית שלנו.

אנחנו משתמשים בכספים ובנכסים אחרים של KONE באופן נאות ואחראי, ולשם המטרות המוצהרות והלגיטימיות שלהם.

אנחנו שומרים ומגנים על כל נכסי KONE, לרבות מלאי, כלים, כלי רכב, חלקי חילוף, נתונים וקניין רוחני.

אנחנו מבססים את כל הטרנזקציות הפיננסיות של KONE על אירועים אמיתיים. אנחנו מתעדים אותם בצורה מדויקת ובזמן, ומצייתים לתקני ניהול החשבונות של KONE ולכללים מקומיים חלים אחרים.

הדיווחים והרשומות הפיננסיים והלא פיננסיים שלנו לא מכילים ערכים או פרטים כוזבים, מטעים או מלאכותיים.

הונאות וגניבות



דגלים אדומים

אתה מבחין בהתעלמות מתהליכים ומנהלים. לדוגמה:

- עסקים מתנהלים ללא חוזים ו/או אישורים הולמים.
- הכרה בהכנסה מתבצעת מוקדם מדי או בערכים מופרזים.
- אין ציות לתהליכים מאושרים נאותים.
- נעשה שימוש אישי בכלים או בכלי רכב של KONE.
- אין ציות לנהלים ותהליכים שעוסקים במלאי ובגרירת חומרים.
- אתה מתבקש לתעד טרנזקציה, לבצע הזמנות או להעביר תשלום בדרך שעוקפת את אמצעי הבקרה והאישורים הפיננסיים.
- הכנסות או הוצאות מוקצות באופן לא נכון במטרה לעמוד ביעדים.
- מוגשות הוצאות לפריטים/עלויות אישיים.

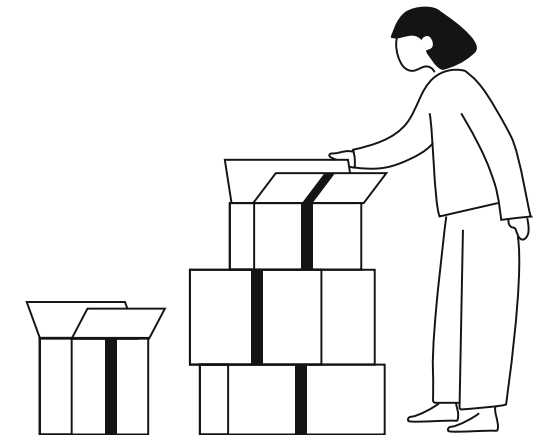
ברשומות קיימות חריגות או שחסר מידע. לדוגמה:

- אין עדויות תומכות עבור רשומות חשבונאיות או יתרות נכסים אחרות.
- הוצאות הונית, נכסים או חבויות בחשבונות שלנו שלא ניתן להסבירם.
- אתה מקבל חשבונת מקבל-משנה שכוללים בה שירותים ש(עדיין) לא סופקו לנו.
- הצהרות ציבוריות לגבי תוצאות בדיקות לא תואמות לנתונים הפנים-ארגוניים.

מה עליך לדעת?

אנחנו מונעים הונאות וגניבות בדרכים הבאות:

- נאנחנו מגנים גם על נכסים מוחשיים (למשל חלקי חילוף במחסנים) וגם על נכסים לא מוחשיים (למשל נתונים בטלפונים ובמחשבים הניידים שלנו).
- אנחנו מצייתים לנהלים ולכללים של החברה בנוגע לשימוש בכל הנכסים, לרבות חומרים, כלים, מלאי וגריטה.
- אנחנו לא משתמשים בנכסים של KONE למטרות אישיות.
- כאשר אנחנו עוזבים את החברה, אנחנו לא לוקחים איתנו מידע סודי של KONE.
- אנחנו מנפיקים חשבונות בצורה מדויקת, על סמך אירוע עסקי אמיתי, בזמן ובהתאם לתנאי החוזה. מקבלים מדויקת, ומאשרים אותן בהתאם למדיניות האצלת הסמכויות ולמדיניות.
- אנחנו מצייתים לתקני ניהול החשבונות של KONE ומוודאים שהכנסות לא מדווחות בהפרזה או בשלב מוקדם מדי.
- אנחנו גובים תשלומים בזמן, ולא מקיימים הסכמים מהצד.
- אנחנו מתעדים ומקצים עלויות באופן מדויק על סמך אירועים עסקיים אמיתיים.
- אנחנו מוודאים שחשבונות שאנחנו מקבלים מדויקת, ומאשרים אותן בהתאם למדיניות האצלת הסמכויות ולמדיניות אישור החשבונות.
- אנחנו מחזירים הוצאות שקשורות לנסיעות עסקיות בהתאם למדיניות הנסיעות, ולא כוללים בדיווחים הוצאות ועלויות אישיות.



משאבים

[Global Delegation of Authority](#)

[Global Purchasing Policy](#)

[KONE Global Travel Policy](#)

[Fraud Risk Policy](#)

[Global Financial Reporting Policy](#)

ב-KONE, אנחנו מחויבים לאבטחת סייבר. באחריותך לפעול כראוי בעת שימוש במידע, כלים ונכסים דיגיטליים חשובים, פיתוח שלהם או תחזוקה שלהם.

מדיניות החברה היא לוודא שמידע שדרוש לניהול יעיל של עסקי KONE מוגן כהלכה.

אנחנו מפתחים מערכות ומוצרים בהתאם לעקרונות אבטחה מבוססים, לרבות בדיקות אבטחה לפני שחרור מוצרים וניטור של איומי סייבר ופגיעויות אבטחה.

ניתן למצוא מידע נוסף במדיניות האבטחה של KONE ובתקן האבטחה של העובדים.



דגלים אדומים



עליך להגן על מידע של KONE. אל תעשה:

- אל תשתף או תאחסן מידע של KONE מחוץ למערכות של KONE, לדוגמה באמצעות שימוש בשירותי מדיה חברתית אישיים או שירותי אחסון.
- תחשוף או תפרסם סודות מסחריים, מידע סודי, מידע קנייני או מידע רגיש אחר של KONE.
- תיקח איתך או תשתמש במידע סודי כלשהו של KONE אם תעזוב את החברה.
- תעביר הודעות דוא"ל עסקיות אל מחוץ ל-KONE, למשל לחשבון האימייל האישי שלך.

שמור על חשבון KONE שלך בטוח. אל תעשה:

- שתף את חשבון KONE שלך או סיסמאות עם אחרים או שתמש בהם במקום אחר.
- תנסה לגשת לחשבונות משתמש של מישהו אחר, או לעקוף את בקרי האבטחה של המערכת.
- תשתמש בכתובת האימייל העסקית שלך ב-KONE למטרות אישיות.
- תחבר מכשירים לא מורשים או לא מוכרים, כמו כונני USB או נתבי אינטרנט, לרשת או למכשירים הפנימיים של KONE.
- אל תשתמש בכלים העבודה שלך לשליחה, אחסון או גישה לתוכן בלתי חוקי, מטריד, מעליב, גס או בלתי הולם.

דיווח על חששות בנושא אבטחת סייבר:

אם פתחת קישור או קובץ מצורף חשוד בדואר האלקטרוני או שאתה רואה משהו מוזר ב-Outlook או במחשב שלך, שלח את הדואר האלקטרוני לחקירה נוספת על ידי לחיצה על כפתור דיווח הדואר האלקטרוני ב-Outlook או צור קשר עם Ask IT מיד בטלפון.

דווח מיד על כל חשד לפריצת מידע או לפריצה למוצרים או פתרונות של KONE לצוות האבטחה של KONE בכתובת security@kone.com.

מה עליך לדעת?



נכסי החברה כוללים כל מכשיר שהוא שמונפק על-ידי החברה, כמו מחשבים, טאבלטים, טלפונים ואפליקציות דוא"ל ותוכנה.

כל המידע, הטכנולוגיות והכלים שאתה מקבל מ-KONE נשארים רכוש של KONE.

אם אתה אחראי על פיתוח מוצרים, תוכנות או IT:

צייט להנחיות של KONE בנושא פיתוח מאובטח. הקפד על יישום בקרי אבטחה נאותים לכל אורך מחזור הפיתוח, החל מהשלבים הראשונים של פרויקט פיתוח.

אם אתה עובד עם ספקים:

עקוב אחר ההנחיות של KONE לאבטחת מידע של שרשרת האספקה. ודא שמבצעים הערכת סיכון באבטחת מידע מתאימה ושהבקורות האבטחה הרלוונטיות מוקצות בהתאם. ודא גם שהספקים מבינים את דרישות האבטחה שלנו.

יש לטפל בכל המידע בזהירות הראויה כדי למנוע חשיפה בלתי מורשית:

- ✓ השתמש בסיסמאות חזקות והגן על הסיסמאות שלך על-ידי כך שתשמור אותן לעצמך.
- ✓ ודא שמשאבי מידע מוגנים ממחיקה בטעות, מתוכנות זדוניות ומשימוש או שינוי בלתי מורשים.
- ✓ לצורך אחסון, העברה וגיבוי של מידע של KONE, השתמש אך ורק במערכות וכלים שמאושרים על-ידי KONE.
- ✓ למטרות עסקיות של KONE, השתמש אך ורק בחשבונות ובאימייל העסקיים שלך.
- ✓ עקיפה או הגבלת יעילות הבקורות האבטחה אסורה. זה כולל פעילויות כמו סריקת פתחים, ביצוע כל סוג של מעקב אחר הרשת ושימוש בסקריפטים ופקודות לא הולמות ברשת של KONE.



מידע, נתונים וזכויות קניין רוחני הם נכסים תאגידיים יקרי ערך החיוניים יותר ויותר עבור כל עסק. אנו פועלים בהתאם לשיטות עבודה מומלצות להגנה ולשימוש הולם בנכסי KONE אלה. אנחנו גם מכבדים את זכויות הקניין הרוחני ואת המידע הלא ציבורי של אחרים, ומטפלים במידע כזה ברגישות המתאימה.

קניין רוחני וסודיות



**אם עליך לשתף מידע סודי או קנייני של KONE, או נכסים אחרים של החברה, עם גורמי צד שלישי:**

- ודא שמיושמים אמצעי הגנה נאותים, כמו הסכם סודיות (NDA) או סעיפי חוזה שמגבילים את השימוש והמשך החשיפה של מידע/נכסים של KONE.
- ודא שאתה מבין אילו נכסים של KONE מותר או אסור לך לשתף. אם אינך בטוח, בקש עזרה.
- אל תחשוף נתונים רגישים, כמו שרטוטי מפעלים או מו"פ, ללא אישור הולם.
- אם צד שלישי מבקש להשתמש בשם או בלוגו של KONE כגורם ממליץ, היוועץ במדריך ההמלצות לשותפים כשעליך להחליט אם להיענות בחיוב וכדי לוודא שאתה נוקט את האמצעים הנכונים.

ברצונך לשתף מידע קנייני של צד שלישי עם KONE או גורמי צד שלישי אחרים:

- ודא שיש ל-KONE את הזכות לחשוף את המידע במסגרת ההסכם שלנו עם בעל המידע.

אם אתה חותם על חוזה עם ספקים של KONE:

- ודא ש-KONE מקבלת זכויות בעלות או רישוי מספיקות לכל תוכנה או קוד מקור שהם שמתקבלים מהספק.
- אפשר לספקים לפרסם את עבודתם עם KONE רק בהתאם להנחיות במדריך ההמלצות לשותפים של KONE.

[Data Governance Policy](#)[Trademarks, Trade Names and Domain Names Policy](#)[KONE Partner Reference Guide](#)[KONE Brand Guidelines](#)[KONE Brand Policy](#)**זכויות קניין רוחני כוללות:**

את הפטנטים, הסודות המסחריים, הסימנים המסחריים, זכויות היוצרים והמותג של KONE. נכסים

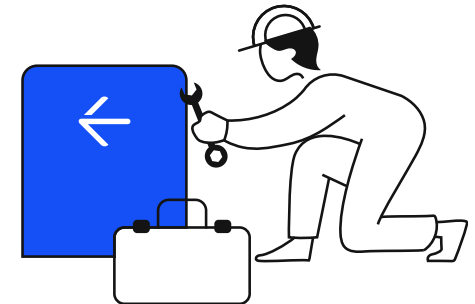
לא מוחשיים אחרים שיש לנהל אותם בהירות ולהגן עליהם כוללים מידע סודי על לקוחות, מחירים, מו"פ ואסטרטגיות.

אנחנו מיישמים שיטות עבודה מומלצות להגנה על קניין רוחני ונכסים לא מוחשיים של KONE, ניהול שלהם וחשיפה שלהם. לדוגמה:

- ✓ המותג והסימנים המסחריים של KONE הם חיוניים לעסקי KONE, ויש להשתמש בהם תמיד אך ורק בהתאם למדיניות הסימנים המסחריים, השמות המסחריים ושמות הדומיין של KONE, למדיניות המותג ולהנחיות המותג של KONE.
- ✓ אנחנו מסווגים מסמכים פנימיים כ'ציבוריים', 'פנימיים', 'סודיים' או 'חסויים', בהתאם למדיניות לפיקוח על נתונים, ושולטים בגישה אליהם בהתאם.

- ✓ אנחנו לא חושפים מידע סודי של KONE למעט אם ניתן לנו אישור לעשות זאת.
- ✓ בעת שיתוף של מידע עם גורמי צד שלישי, עלינו להבין אילו נתונים נשתף ולא יזו מטרר, ולוודא שקיימים הגנה והגבלות חוזיות הולמות.

- ✓ אנחנו מכבדים את זכויות הקניין הרוחני ואת המידע הלא ציבורי של אחרים. לדוגמה, אנחנו לא מעלים או מורידים חומרים באופן שמפר זכויות יוצרים.
- ✓ אנחנו מתחייבים להשתמש במידע של צד שלישי, לנהל אותו לחשוף אותו בהתאם לחוקים החלים, כמו גם להתחייבויות החוזיות של KONE.



חשוב איך ומה אנחנו מתקשרים כלפי חוץ. תקשורת מתוכננת ומועברת היטב תומכת ביעדים העסקיים של KONE, תורמת למעורבות העובדים ולפרודוקטיביות, ובסופו של דבר, משפרת את איכות השירות שהלקוחות שלנו חווים.

אנחנו מחויבים לספק בכל מידע מדויק, לא מוטה, עקבי ושמגיע בזמן.

אנחנו מנהלים פעילויות תקשורת חיצוניות בהתאם לעקרונות הבאים:

- הכללה
- מהירות
- כנות
- עקביות
- פתיחות

פעילויות תקשורת חיצוניות



דגלים אדומים

חשוב שתכיר את הכללים ותנקוט זהירות במצבים הבאים:

- אתה מתבקש לחשוף מידע סודי, קנייני או רגיש-מסחרית.
- אנליסט או נציג מהתקשורת יוצר איתך קשר ומבקש ממך לספק הצהרה או דעה כל נושא שהוא שקשור לחברה.
- אתה יוצר חומר שיווקי.
- אירע משבר ב-KONE, וממנים אותך לשמש כדובר.
- הוזמנת לנאום בכנס או באירוע ציבורי שמתמקד בתחום ההתמחות שלך.
- אתה יוצא בהצהרות לתקשורת לגבי מוצרים או שירותים של KONE.

מה עליך לדעת?

אנחנו חושפים באופן מלא, ובזמן, מידע ארגוני בהתאם לדרישות חוקיות שחלות על KONE כחברה שנסחרת בבורסה.

מידע נוסף זמין ב [Disclosure Guidelines](#)

אנחנו מוודאים שמידע נחשף כהלכה, ושפרטיות תישאר ערך עליון בחברה.

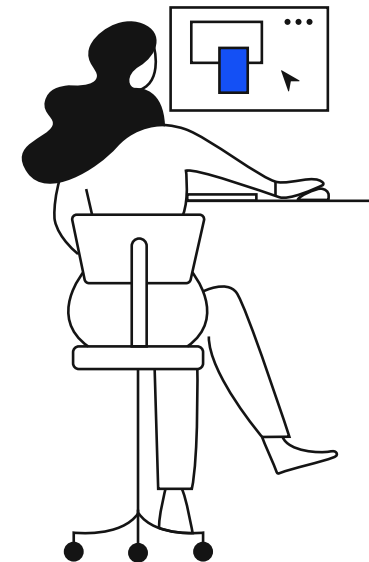
אנחנו מדברים בשם KONE או יוצאים בהצהרות ציבוריות רק כאשר ניתן לנו אישור לעשות זאת.

אנחנו לא מציגים את הפעילויות או הדעות הפוליטיות האישיות שלנו כאילו היו של KONE.

אנחנו מפיגנים כנות בכל פעילות תקשורת חיצונית שלנו, לרבות חומרים שיווקיים, ואנחנו לעולם לא מנסים להטעות או לצאת בהצהרות כוזבות לגבי המוצרים, השירותים או התחזיות העסקיות או הפיננסיות שלנו.

כללי אצבע לשימוש במדיה החברתית

- ✓ אנחנו לא מפרסמים במרחב המקוון מידע סודי, אישי, קנייני או רגיש-מסחרית, בין אם הוא שייך ל-KONE ובין אם הוא שייך לצד שלישי ששיתף אותו עם KONE.
- ✓ אם אנחנו מקדמים באופן ציבורי מוצרים ושירותים של KONE, לרבות במדיה החברתית, אנחנו מקפידים להבהיר במפורש את ההשתייכות שלנו ל-KONE.
- ✓ אם אנחנו מזהים את עצמנו באתר מדיה חברתית כעובדי KONE, אנחנו מתנהלים בצורה מכבדת ובתאימות ל [KONE Social Media Policy](#).



משאבים

[Disclosure Policy](#)

[Disclosure Guidelines](#)

[Global Social Media Policy](#)

[KONE Social Media Guidelines](#)

[Global Crisis Communications Manual](#)

סקירה כללית

כחברה ציבורית, KONE חייבת לציית לחוקים ולכללים החלים של הבורסה בכל הנוגע לסחר במידע פנים. במסגרת עבודתנו, אנחנו עשויים ללמוד מידע סודי על KONE, שאם יחשף, עשוי להשפיע על הכלים הפיננסיים של החברה, כמו מניות.

חל עליך איסור להשתמש במידע סודי בעת מסחר בכלים פיננסיים לצורך הפקת רווח כלכלי עבור עצמך או עבור אדם אחר. בנוסף, לא ניתן לחשוף מידע סודי בפני אדם אחר, למעט אם אדם זה הוא נמען מורשה.

כל פעולה שהיא שמפירה התחייבויות אלה עלולה לגרור השלכות חמורות, לרבות קנסות, סנקציות ועונשים מנהלתיים, וכן סנקציות פליליות כלפיך.

יש לשמור בסודיות כל מידע סודי, אשר חשיפה שלו בציבור עלולה להשפיע על ערך הכלים הפיננסיים של KONE או של חברה אחרת, עד לפרסומו או להפיכתו לציבורי.

סחר במידע פנים



דגלים אדומים

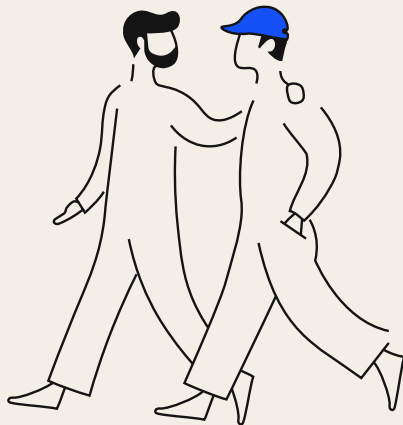


אם גילית בשוגג מידע פנים:

חל עליך איסור מוחלט לשתף מידע שאינו ציבורי שקשור ל-KONE או לחברות אחרות, עם אנשים אחרים, כמו שותפים עסקיים, בני משפחה או חברים, שעשויים להשתמש במידע כזה למסחר בניירות ערך. כלל זה חל בין אם השגת את מידע הפנים בכונה ובין אם במקרה.

אם מישהו מבקש ממך עצה עסקית:

חל עליך איסור מוחלט לספק המלצות או "טיפים" לשותפים עסקיים, בני משפחה או חברים, לגבי קנייה או מכירה של כלים פיננסיים של KONE או כלים פיננסיים אחרים שמבוססים על מידע שאינו ציבורי.



משאבים



הכוונה נוספת זמינה ב [KONE Insider Policy](#)

מה עליך לדעת?



מהו מידע פנים?

נוסף על KONE, מידע פנים עשוי להיות קשור גם לחברה אחרת או לכלים הפיננסיים הרלוונטיים של חברה אחרת.

המונח 'מידע פנים' מתייחס לכל פיסת מידע מדויקת שקשורה לחברה כלשהי או למניות או לכלים פיננסיים אחרים שלה, אשר לא פורסמה או הפכה לציבורית בדרך אחרת, ואשר, אם תיחשף, סביר להניח שתהיה לה השפעה משמעותית על מחיר הכלי הפיננסי הרלוונטי.

אם יש בידוך מידע פנים, חל עליך איסור מוחלט:

✗ להמליץ או לייעץ לאדם אחר להיות מעורב בעסקת מידע פנים.


✗ להשתמש במידע פנים, באופן ישיר או עקיף, בעת מכירה או קנייה של כלי פיננסי להפקת רווח אישי או רווח לאדם אחר (עסקת מידע פנים).

✗ לחשוף את מידע הפנים, למעט אם קיבלת אישור לעשות זאת.


אם איני בטוח אם מידע מסוים הוא מידע פנים, או אם אני רשאי לחשוף מידע כזה, עליי להיוועץ במחלקה המשפטית או במחלקת קשרי משקיעים.



אופן הדיווח על חשש בנושא ציות

איש קשר ישיר: 


מנהל, הנהלה מקומית, משאבי אנוש, או ייעוץ משפטי

דואר אלקטרוני ישיר לציות: 

המחלקה הגלובלית: compliance@kone.com

:GCN gcn.compliance@kone.com

:ENA AmericasCompliance@kone.com

הקו הייעודי לנושאי תאימות: 

דף אינטראנט של אתיקה וציות/דווח על חששות,
או kone.com.


הפרות בנושא נתונים אישיים: 

security@kone.com

התרעה והעלאת חששות

אנחנו יודעים שיכול להיות מביך ולא פשוט רגשית להשמיע קול ולדווח על חששות, לכן אנחנו מתייחסים לדוחות ברמת סודיות מיטבית. אנחנו רוצים שתחוש שאתה מוגן, שיש לך תמיכה ושקשבים לך, גם אם אינך בטוח שאכן מתקיימת הפרה כלשהי. אתה יכול להיות סמוך ובטוח שאנחנו נפעל בהגינות ובמהירות על סך המידע שנאסוף.

ב-KONE יש מדיניות של אפס סובלנות כלפי כל צורה שהיא של נקמה באדם שדיווח בתום לב על הפרה של הקוד האתי.

משאבים 

[KONE Compliance Speak-Up Guidelines](#)

קבלת החלטות בצורה אתית

כאשר אתם מתמודדים עם מצב שבו אתם לא בטוחים כיצד לפעול, זכרו את 5 השאלות שלנו להדרכה.

שאלות אלה יעזרו לכם לקבל החלטות באופן אתי, תוך שמירה על כנות, יושרה והוגנות.

5 השאלות המנחות

אם התשובה היא כן לכל אחת מהשאלות, אפשר להמשיך!



ההחלטה שקיבלת היא אתית ואחראית.

האם תרגיש בנוח לקרוא על פעולתך בעיתונות המקומית או במדיה חברתית?

האם המנהל שלך יאשר?

האם זה תואם לקוד האתי, לנהלים ולערכים של KONE?

האם זה תואם לחוקים ולתקנות?

האם זה מרגיש נכון?



אם התשובה לשאלה כלשהי היא לא, עצור הכול והיוועץ במחלקה המשפטית או במחלקת הציות (compliance@kone.com)

Dedicated to
People Flow™