

KONE

KONE Magatartási szabályzat


Feddhetelenség minden területen

Dedicated to
People Flow™

Tartalomjegyzék

Vállalatunk elnök-vezérigazgatójának üzenete	3
Cél és hatály	4
Tisztességes és etikus üzleti magatartást tanúsítunk	6
Érdekellentétek	7
Korrupció	9
Versenyjogi megfelelés	11
Kereskedelmi megfelelés	13
Kellő gondosság harmadik felekkel szemben	15
Gondosan és tisztelettel járunk el	17
Munkahelyi jólét	18
Egészség és biztonság	20
Környezetvédelmi megfelelés	22
Emberi jogok	24
Adatvédelem	26
Védjük márkánkat és a vállalati vagyont	28
Csalás és lopás	29
Kiberbiztonság	31
Szellemi tulajdon és titoktartás	33
Külső kommunikáció	35
Bennfentes kereskedelem	37
Mondja el, mit gondol, és jelezze aggályait	39
Etikai Döntéshozatal	40





Vállalatunk elnök- vezérigazgatójának üzenete

Tisztelt Munkatársak,

A feddhetetlenség és az etikus magatartás évek óta a KONE sikerének alapkövei. Ezek az alapelvek határozzák meg, hogyan működünk együtt ügyfeleinkkel, üzleti partnereinkkel és kollégáinkkal világszerte. Ezek az elvek elválaszthatatlan részei cégünk kultúrájának.

A KONE Magatartási Szabályzata elvárja a KONE alkalmazottaitól és vállalataitól a felelősségteljes és etikus viselkedést. A legmagasabb etikai normákat kell alkalmaznunk mindenben, amit teszünk. Ha teljes szívvel elfogadjuk ezt a Szabályzatot, bizalmi, tiszteletteljes és felelősségteljes környezetet teremtünk. Így inspiráljuk a körülöttünk lévőket, tartjuk fenn versenyelőnyünket, és valósítjuk meg stratégiánkat, a fenntarthatóság terén vezető szerepet betöltve.

Az etika és a megfelelés létfontosságúak az ügyfeleinkkel való bizalom kiépítésében. Alapértékeink, vagyis az Egymással törődve, az Együttműködve partnereinkkel, az Egységben dolgozva és az Elhivatottan, irányítanak minden döntésünkben. A Magatartási Szabályzat segít nekünk a helyes választásban, különösen akkor, amikor választót előtt találjuk magunkat. A Szabályzat támogat bennünket abban az elkötelezettségünkben, hogy olyan inkluzív munkakörnyezetet teremtsünk, ahol mindenki bátran szólhat fel.

Elkötelezettségünk a Szabályzat iránt nem alku kérdése. Ha azt észlelik, hogy valaki szabálytalanul viselkedik, vessék fel aggályaikat, és álljanak ki az igazuk mellett. Nagyon fontos, hogy hangot adjunk kétségeinknek. Abban biztosak lehetnek, hogy a bejelentéseket bizalmasan kezeljük. Hangsúlyozni szeretném, hogy én személyesen is nagyon fontosnak tartom az etikus üzleti magatartást. A KONE-nál nagyon komolyan vesszük a Magatartási Szabályzat megsértését, és a Szabályzat megszegésének következményei lesznek.

Helyesen cselekedni jó üzlet. Mindannyiunknak létfontosságú szerepe van alapértékeink és erős vállalati kultúránk fenntartásában. Végezzük munkánkat feddhetetlen és etikus hozzáállással, ezzel megalapozva egy ügyfeleink, cégünk és a jövő generációinak is előnyökkel járó innovatív üzleti környezet megteremtését.

Üdvözlettel,

Philippe Delorme

elnök-vezérigazgató

Cél és hatály

Cél

Magatartási szabályzatunk olyan irányadó elveket tartalmaz, amelyek segítenek abban, hogy a napi feladataink során helyes döntéseket hozzunk, bárhol is vagyunk. Tudjuk, hogy a tisztességes, becsületes és feddhetetlen üzleti tevékenység egészséges munkakörnyezetet teremt, és megalapozza ügyfeleink és üzleti partnereink bizalmát.

A Magatartási szabályzat elősegíti az összhangot a vállalaton belül azáltal, hogy meghatározza a KONE alkalmazottaitól és vállalatától elvárt felelős és etikus magatartást.

A KONE kötelezi magát az érvényben lévő összes törvény és szabály betartására. Ez a Magatartási szabályzat nem helyettesíti, és nem írja felül a helyi törvényeket és rendeleteket.

A KONE figyelembe veszi az összes ország kulturális normáit és gyakorlatait, ahol tevékenykedik. Ha azonban ezek a normák és szokások ütköznek a Magatartási szabályzattal, az alkalmazottaknak a szabályzat előírásait kell követni.

Hatály

A Magatartási szabályzat a KONE valamennyi igazgatójára, tisztségviselőjére, vezetőjére és alkalmazottjára vonatkozik tevékenységének összes színhelyén, beleértve a leányvállalatokat, fióktelepeket és egyéb intézményeket, amelyeket a KONE irányít.

Mindannyiunk feladata, hogy elolvassuk, megértsük és betartsuk a Magatartási szabályzatot és a kapcsolódó irányelveket.

A Magatartási szabályzat megsértése fegyelmi eljárást, és akár elbocsátást is vonhat maga után.

A felelősségvállalás Önnel kezdődik

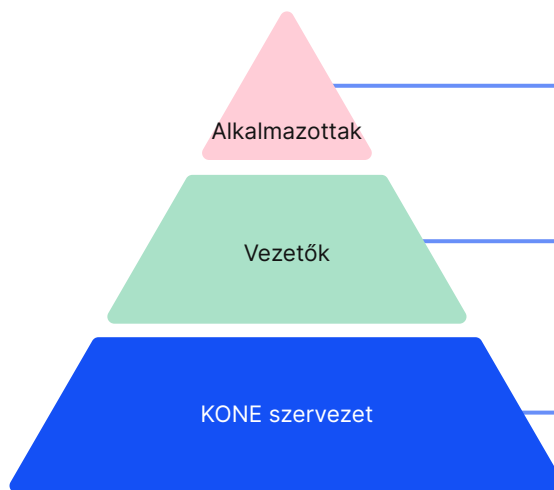


Van néhány közös felelősségünk:

- ✓ Járron el feddhetetlen módon
- ✓ Olvassa el és ismerje meg a Magatartási szabályzatot
- ✓ Kerülje az olyan magatartást, amely jogellenes viselkedéshez vagy a KONE hírnevének károsításához vezethet
- ✓ Fejezze ki aggályait, és tegyen fel kérdéseket, ha valamit nem tart helyesnek

Amikor az egyének vezetői gondolkodásmódot vesznek fel, egész szervezetünk virágzik. Mindannyian fontos szerepet játszunk az egészséges munkahelyi kultúra kialakításában és a feddhetetlen üzletvitelben.

Forduljon a vezetőjéhez, a Compliance, a Jogi vagy a People & Communications osztályhoz, hogy segítsenek megválaszolni a nehezebb kérdéseket.



Bánjon kollégáival gondosan és tisztelettel. Ismerje a szabályokat, és szóljon, ha valamit nem tart helyesnek.

Vezesse csapatát példamutatóan, és mozdítsa elő a KONE kultúráját. Vállalja a felelősséget és vonja felelősségre csapata tagjait a Magatartási szabályzatnak megfelelően. Vállaljon létfontosságú szerepet a kérdések megválaszolásában és az ügyek megfelelő megoldásában, illetve azok magasabb szintre történő továbbításában.

A megfelelés mindenki ügye. Ha folyamatosan feddhetetlen módon járunk el, fenntarthatjuk a belénk vetett bizalmat és fenntartható üzleti sikereket érhetünk el ügyfeleinkkel.

A group of four business professionals (three men and one woman) are standing in a modern office with large glass windows. They are looking at documents and talking. The woman is on the left, wearing a brown blazer and white pants. The man next to her is wearing a white shirt and black pants. The man in the center is wearing a blue blazer and dark pants. The man on the right is wearing a blue blazer and dark pants. They are all looking at documents held by the man in the center. The background shows a modern office building with glass windows and a courtyard area.

Tisztességes és etikus
üzleti magatartást
tanúsítunk

Érdekellentétek

Áttekintés

Mi az érdekellentét?

Érdekellentét akkor áll fenn, amikor személyes érdekeink ütköznek a munkaköri kötelezettségeinkkel vagy a KONE érdekeivel.

Mindig a KONE érdekeit szem előtt tartva járunk el, és aktívan elkerülünk minden érdekellentétet. Nem hagyjuk, hogy személyes érdekeink befolyásolják a KONE nevében hozott üzleti döntéseinket.

Időben a vezetők, a People & Communications, a Jogi vagy a Compliance osztály elé tárunk minden valós vagy lehetséges érdekellentétet.



Mit kell tudnia?

A KONE érdekeit és saját egyéni hírnevünket a tényleges és lehetséges ellentétek azonosításával és kezelésével védjük. Ez segít elkerülni azokat a helyzeteket, amelyekben szándékunk és/vagy lojalitásunk megkérdőjeleződhet.

Tudjuk, hogy...

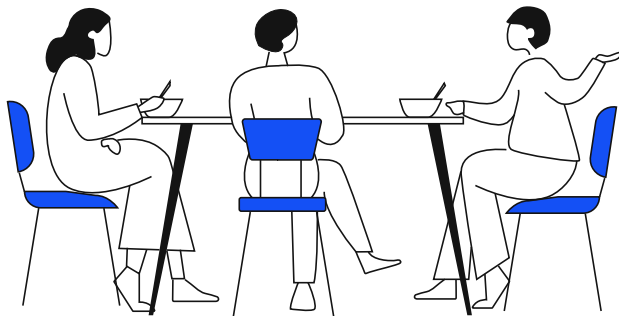
- ✓ Munkaidőben elvárt, hogy a teljes munkaidő alatt a KONE üzleti tevékenységének szenteljük magunkat. Kerülni kell minden olyan másodlagos, személyes tevékenységet, amely negatívan befolyásolhatja a KONE érdekeit.
- ✓ Folyamataink, mint például a toborzás, karrierfejlesztés, kompenzáció és beszerzés, tisztességesek és méltányosak, ami azt jelenti, hogy döntéseinket nem befolyásolják személyes kapcsolatok.

Alkalmazottként...

A KONE érdekeit szem előtt tartva hozom meg a döntéseimet. Minden lehetséges vagy tényleges érdekellentétet a vezetőmnek, a People & Communications osztálynak, a Jogi vagy a Compliance osztálynak jelentek.

Vezetőként...

Felelős vagyok annak biztosításáért, hogy az esetleges érdekellentéteket ellenőrizzük, és megfelelő intézkedéseket hozunk az érdekellentét feloldása érdekében. Ez szükség esetén magában foglalhatja a People & Communications, a Jogi vagy a Compliance osztály bevonását és segítségét is.



Figyelmeztető jelek

Fontos, hogy felismerje a lehetséges összeférhetetlenséget, ha ilyen észlel, és jelentse azt

Példák a nyilvánosságra hozatalt igénylő helyzetekre:

- Ön a KONE vállalatán kívül kíván másodállásban dolgozni.
- Ön a KONE versenytársának, beszállítójának vagy partnercégének igazgatósági tagjaként kíván tevékenykedni.
- Ön a KONE alkalmazottként betöltött szerepén kívül szolgáltatásokat nyújt egy versenytársnak, illetve a KONE ajánlattevő vagy jelenlegi beszállítójának vagy ügyfelének.
- Önnek van egy családtagja, vagy tudomása van egy másik kolléga családtagjáról, aki jelentős érdekeltséggel rendelkezik (pl. tulajdonjoggal) a KONE-val versenyben álló vagy a KONE-nak beszállító cégben.
- Önnek van egy családtagja, aki a KONE versenytársánál, ügyfelénél vagy beszállítójánál dolgozik, és akivel Ön jelenlegi munkája révén kapcsolatban áll (pl. részt vesz a beszállító kiválasztásában).
- Ön a KONE-nál betöltött pozícióját vagy a KONE bizalmas információit saját magánérdekei, illetve egy barátja vagy családtagja érdekeinek előmozdítására használja fel.
- Ön személyes vagy családi kapcsolatot ápol egy másik alkalmazottal, aki önnek közvetlen vagy közvetett felettese vagy beosztottja.
- Ön részt vesz egy családtag vagy barát felvételéről szóló döntésben.

A családtag vagy családi kapcsolatot a következőt jelenti: a KONE munkavállaló szülőjét, házastársát, partnerét, gyermekét, testvérét, unokatestvérét, nagybátyját vagy nagynénjét.



Források

[Anti-bribery and corruption policy](#)

Korrupció



Áttekintés

Nem kötünk helytelen vagy korrupt üzleti megállapodásokat harmadik felekkel, beleértve az ügyfeleket, ügynököket, forgalmazókat, beszállítókat és alvállalkozókat.

Megfelelő átvilágítást végzünk, és tájékozódunk az összes harmadik félről, akivel kapcsolatban állunk.

Nem fizetünk és nem fogadunk el kenőpénzt vagy hálapénzt. Ezen kívül nem teszünk semmilyen könnyítő kifizetést sem (köztisztviselőnek adott nem hivatalos kifizetés vagy juttatás, például egy jóváhagyás megszerzése vagy egy üzleti tranzakció megkönnyítése érdekében).

Biztosítjuk, hogy a harmadik feleknek felajánlott vagy tőlük elfogadott ajándékok vagy vállalati vendéglátás szerény és megfelelő legyen, valamint megfeleljen a törvénynek és a vállalati szabályzatunknak.

Amikor kapcsolatba kerülünk a szabályozó hatóságokkal és köztisztviselőkkel, magas szintű etikai normákat követünk, és az összes vonatkozó törvénynek és előírásnak megfelelően járunk el.

Nem támogatunk egyetlen politikai szereplőt sem, és biztosítjuk, hogy minden adomány és szponzoráció megfeleljen és jóváhagyásra kerüljön a vállalati szabályoknak megfelelően.

Betartjuk a pénzmosás, a terrorizmus finanszírozása és az adócsalás ellen irányuló valamennyi alkalmazandó törvényt és rendeletet.



Mit kell tudnia?

Mi a megvesztegetés?

A kenőpénz egy olyan fizetség, ajándék, szívesség vagy bármi más érték, amelyet tisztességtelen előnyért cserébe ajánlanak fel, fogadnak el vagy kérnek. A kenőpénz ajánlása, kérése vagy elfogadása szigorúan tilos a KONE-nál.

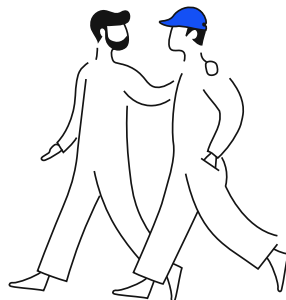
Annak biztosítása érdekében, hogy az ajándékok, a vállalati vendéglátás, a szponzorációk és az adományok ne minősüljenek lehetséges megvesztegetésnek, mindig ellenőrizzük, hogy azok **törvényes üzleti célt szolgálnak-e**, megfelelőek-e, és jóvá vannak-e hagyva a vállalati irányelveinknek és szabályainknak megfelelően.

Visszautasítjuk a nem megfelelő kifizetések, ajándékok vagy szívességek kérését vagy felajánlását, és azonnal jelentjük azokat a Jogi vagy Megfelelőségi osztálynak.

- ✓ A köztisztviselők, mint például a kormány képviselői, vagy a közhivatalok vagy állami vállalatok alkalmazottai, szigorúbb kenőpénz elleni szabályok alá tartoznak, ezért különös figyelmet fordítunk a velük való üzleti kapcsolatainkra.
- ✓ Nem fizetünk vagy kínálunk juttatásokat a köztisztviselőknek a befolyásolásuk céljából.
- ✓ Nem élünk vissza befolyásunkkal és nem lobbizunk helytelenül.
- ✓ A KONE sem közvetve, sem közvetlenül nem járul hozzá pénzeszközökkel vagy más erőforrással politikai kampányokhoz, pártokhoz, jelöltekhez, köztisztviselőkhöz vagy azok munkatársaihoz. Nem használjuk a KONE helyiségeit vagy eseményeit politikai tevékenységekre vagy célokra.

A beszállítók, ügynökök, tanácsadók, forgalmazók és más közvetítők számára szigorúan tilos a megvesztegetésben vagy más korrupciós tevékenységben való részvétel a nevünkben.

Elvárjuk, hogy az ilyen harmadik felek a KONE-hoz hasonló etikai és megfelelőségi szintet tartsanak fenn, és megköveteljük tőlük a megfelelő KONE Beszállítói/Forgalmazói magatartási szabályzat vagy azzal egyenértékű előírás aláírását.



Figyelmeztető jelek

Megfigyelt vagy együttműködik olyan üzleti partnerrel, aki...

- Elutasítja a Beszállítói vagy Forgalmazói magatartási szabályzatunk betartását.
- Nem hajlandó megosztani a vállalati vagy tulajdonosi struktúrára vonatkozó információkat.
- Ön gyanítja, hogy illegális vagy etikátlan gyakorlatot folytat.
- Megpróbálja befolyásolni az Ön üzleti döntéseit, például azzal, hogy nem megfelelő ajándékokat vagy egyéb előnyöket ígér Önnek vagy a KONE-nak, vagy azt állítja, hogy különleges befolyásuk van az ügyfelekre vagy a köztisztviselőkre.
- Illegális vagy etikátlan üzleti megállapodások megkötését javasolja a KONE-nak.

Gyanús üzleti tevékenységek, mint például:

- Az ügyfél arra kéri a KONE-t, hogy fogadjon el fizetést egy olyan harmadik féltől, akivel a KONE nem áll szerződéses kapcsolatban, vagy aki egy másik országban található.
- Egy épületüzemeltető fizetést kér a KONE előnyben részesítéséért cserébe.
- Egy kolléga, beszállító vagy ügyfél nyomást gyakorol Önre, hogy:
 - együttműködjön egy adott harmadik féllel
 - megkerülje az alkalmazandó kiválasztási és jóváhagyási folyamatokat
 - alkalmazzon egy barátot vagy családtagot
 - adományozzon egy adott jótékonyági egyletnek vagy szervezetnek
- Egy közhivatalnok nem hivatalos fizetést követel, hogy berendezéseinket vagy alkatrészeinket felszabadítsa a vámfelügyelet alól, vagy hogy felgyorsítsa az engedélyek vagy a vízumok kiadását.
- Egy KONE alkalmazott minden költséget fedező utazásra visz egy ügyfelet, hogy meglátogassa a KONE egyik gyárát, miközben több napot egyszerűen csak városnézéssel tölt a családtagokkal.



Források

- [KONE Global Instructions on Sponsorship & Donations](#)
- [Instructions on Gifts & Corporate Hospitality](#)
- [Compliance requirements for factory visits](#)

Versenyjogi megfelelőség

Áttekintés

Minden tevékenységünkkel a tisztességes és egészséges versenyt segítjük elő. Minden törekvésünk során határozottan elkötelezzük magunk a vonatkozó versenyszabályok betartása mellett.

A versenytársak a piaci magatartásuk összehangolásával megsértik a versenyszabályokat (pl. árak rögzítésével vagy piacok felosztásával).

A versenyszabályokat abban az esetben is megszegik, ha egy kivételesen erős vállalat visszaél piaci erejével.



Mit kell tudnia?

Fontos, hogy megértse, hogyan befolyásolják a KONE üzleti tevékenységét a versenyszabályok, így felismerheti a helytelen üzleti gyakorlatokat, biztosítani tudja, hogy saját viselkedése megfeleljen a versenyjogi előírásoknak, és elkerülheti a tisztességes versenyt sértő megállapodásokat.

A versenyjogi előírások megsértése nagyon komoly következményekhez vezethet mind a KONE, mind az alkalmazottai számára. A következmények közé tartoznak például a súlyos bírságok, polgárjogi kártérítési perek az ügyfelektől, büntetőjogi szankciók az alkalmazottakkal szemben és a KONE hírnevének maradandó károsítása.

Soha nem veszünk részt versenyellenes megállapodásokban vagy kartellekben. Mi nem...

- ✗ Veszünk részt árrögítésben, ami azt jelenti, hogy nem állapodunk meg a versenytársakkal az árakban, árendékben vagy árrezekben.
- ✗ Veszünk részt ajánlattételi összejátszásban, azaz az ajánlattételi folyamat irányításában a nyertes ajánlat előzetes meghatározása érdekében.
- ✗ Veszünk részt a piac megosztásában vagy a versenytársakkal való ügyfél- vagy területmegosztási megállapodásokban.
- ✗ Veszünk részt a termelés korlátozására irányuló megállapodásokban, beleértve az egyes termékek/szolgáltatások mennyiségét vagy minőségét.
- ✗ Rögítjük a versenytársakkal a kereskedelmi feltételeket, beleértve az ügyfélszerződésekben szereplő garanciákat vagy egyéb szerződési feltételeket.
- ✗ Cserélünk érzékeny kereskedelmi információkat versenytársakkal, beleértve az ügyfelekre, árakra, kedvezményekre vagy K+F-re vonatkozó információkat.
- ✓ A versenytársakkal való kapcsolattartást a lehető legkevesebbre kell korlátozni, és biztosítani kell, hogy a versenytársakkal a szakmai társulások által szervezett vagy hasonló értekezleteken folytatott megbeszélések ne érintsenek üzleti szempontból érzékeny témákat.
- ✓ A KONE Kulcsfontosságú alkatrészek kereskedelmére vonatkozóan is be kell tartania a KONE egyenlő bánásmódra vonatkozó különleges szabályait. Ezzel biztosítjuk, hogy megfeleljünk a piaci erőfölénnyel rendelkező vállalatokra vonatkozó szabályoknak.



Figyelmeztető jelek

Ön részt vesz a versenytársakkal folytatott kockázatos kommunikációban, vagy ilyet észlel. Például:

- Hallja, hogy egy kollégája az árakról vagy más értékesítési feltételekről tárgyal egy versenytársunkkal.
- Találkozik egy régi KONE-kollégával, aki most egy versenytársánál dolgozik, és az aktuális projektekről és ügyfelekről kérdezi, akikkel együtt dolgozik.
- Ön egy versenytársától e-mailt kap, amelyben a KONE-val „egyeztetett projektekre” hivatkozik.
- Ön részt vesz egy szabványok kidolgozását célzó megbeszélésen, amelyen a versenytársak is jelen vannak, és rájön, hogy nincs az ülésnek napirendje, és egyetlen ügyvéd sincs jelen.
- Egy versenytárs azt javasolja, hogy a KONE csatlakozzon egy olyan rendszerhez, amely összehangolja az ajánlatokat egy pályázati eljárás során, hogy „mindenki nyerjen valamit”.
- A helyi liftipari szövetség vagy bizottság arra kéri, hogy írjon alá egy árszintekről szóló megállapodást.

Ha figyelmeztető jeleket vagy más versenyellenes magatartást észlel, vagy nem biztos abban, hogy egy adott helyzetben hogyan kell eljárnia, forduljon a Jogi osztályhoz.



Források

A versenyszabályoknak való megfeleléséről a KONE [Competition Compliance Policy](#), áttekintésével tájékozódhat, amely lefekteti és elmagyarázza a versenyjog területén követendő közös viselkedési normáinkat.

A KONE [Key Part Policy](#) további útmutatást talál arról, hogy a versenyszabályok hogyan befolyásolják z alkatrészek értékesítését.

Kereskedelmi megfelelőség



Áttekintés

A KONE-nál globális üzleti tevékenységünk jellege miatt számos szankciónak, kivitelrel kapcsolatos elvárásnak és vámiigényeknek kell megfelelnünk.

Ezek a követelmények befolyásolják a termékek országhatárokon átnyúló szállítását, a szoftverek és technológiák használatát, a know-how cseréjét, valamint azt, hogy képesek vagyunk-e különböző felekkel üzletet kötni.

Üzleti tevékenységünket az összes vonatkozó exportellenőrzési és vámszabályozásnak megfelelően végezzük.

Biztosítjuk, hogy a KONE működése minden területén megfeleljen a kereskedelmi megfeleléségi követelményeknek.

A KONE nem cselekszik olyan módon, amely megsértené vagy megkerülné a nemzetközi kereskedelmi szankciókat.



Mit kell tudnia?



Szankciók és exportellenőrzés

Közvetlen és közvetett korlátozásokat szab ki üzleti tevékenységünkre a szankciókkal sújtott felek, embargóval sújtott országok vagy régiók, valamint stratégiai áruk, szoftverek és technológiák révén.



Vámszabályok

Meghatározza az üzleti tevékenységünkre vonatkozó behozatali és kiviteli szabályozási keretrendszert az eljárási követelményekkel és a rendelkezésre álló vámkedvezményekkel.

Megfelelünk

a kereskedelmi törvényeknek és rendeleteknek ügyleteink tervezése vagy lebonyolítása során, beleértve például a határokon átnyúló árumozgásokat, szoftver- vagy technológiaátadást, illetve pénzügyi tranzakciókat.

Megértjük

azt, hogy az ilyen ügyletek lehetnek fizikai jellegűek, mint például az áruszállítás, vagy nem fizikaiak, mint például az adatok vagy technológia átadása, vagy az információk bármilyen elektronikus eszköz vagy közvetítő által történő közzététele.

Biztosítjuk,

hogy megfelelő átvilágítási eljárásokat alkalmazunk, és hogy minden tranzakcióval kapcsolatos információ pontos és teljes, megfelelő audit nyomvonalat hagyva.

Alkalmazottként...

Ha bizonytalan vagyok, útmutatást kérek a globális Kereskedelmi megfeleléségi csapattól, és felelősséget vállalok az ügyletek megfelelő végrehajtásáért.

Vezetőként...

Biztosítom, hogy a hatáskörömbé tartozó ügyletek a vonatkozó kereskedelmi megfeleléségi törvényeknek és szabályozásoknak megfelelően kerülnek végrehajtásra.



Figyelmeztető jelek

Figyeljen a lehetséges exportellenőrzések vagy vámszabályok megsértésére, például:

- Szerződéskötés egy forgalmazóval, amikor termékeink vagy szolgáltatásaink végső felhasználója szankciók alatt áll.
- Valamilyen ügylet végrehajtása, amikor termékeink vagy szolgáltatásaink végső felhasználója szankciók alatt áll.
- Tudatosan egy olyan szállítás vagy kifizetés intézése egy másik országon keresztül, amelynek célja a szankciók és az exportellenőrzési szabályok megkerülése.
- Olyan technológia vagy know-how cseréje online értekezleteken, amelyek exportellenőrzési szabályok hatálya alá tarthatnak.
- Importra/exportra vonatkozó helytelen információk, például vámtarifa-besorolás vagy származási ország, használata vagy megadása vámárnyilatkozatokon, termékcímkéken vagy csomagoláson.
- A szállítás elősegítése a vámdokumentáció módosításával az export/import engedély vagy egyéb követelmények elkerülése érdekében.
- Alacsonyabb díjak vagy vámkedvezmények szerzése pontatlan információk alapján.
- Téves vagy önkényes vámérték bejelentése az értékre vonatkozó szabályok megsértésével.



Források

[Trade Compliance Policy](#)

Kellő gondosság harmadik felekkel szemben



Áttekintés

A KONE vonzó üzleti partner szeretne lenni, és megbízható és tisztességes kapcsolatokat keres harmadik felekkel kölcsönös előnyök érdekében. Magas szintű viselkedési normákat tartunk fenn a feddhetetlenség, átláthatóság és etikus magatartás terén, és ugyanezt várjuk üzleti partnereinktől.

A KONE kellő gondossággal jár el harmadik felekkel szemben a következő okokból:

- Elkerüljük az együttműködést olyan cég vagy személy esetében, aki szankciók vagy más jogi korlátozások alatt áll, vagy akinek tevékenységei jelentősen befolyásolhatják működésünket, hírnevünket vagy pénzügyi stabilitásunkat.
- Elkerüljük a felelősséget a KONE nevében történő jogosulatlan cselekményekért.
- Biztosítjuk hogy a KONE megfelelően működik a magas kockázatú országokban.
- Megfelelnünk az üzleti elvárásoknak és jogi követelményeknek.
- Megvédjük ügyfeleink és pénzügyi partnereink érdekeit.
- Biztosítjuk az üzleti folyamatosságot.



Mit kell tudnia?

Ki az a harmadik fél?

A harmadik fél egy külső üzleti partner, legyen az egyén vagy szervezet, akivel a KONE kapcsolatba lép, és aki nem a KONE vállalata vagy a KONE igazgatója, tisztviselője vagy alkalmazottja. A harmadik felek közé tartoznak például az ügyfelek, beszállítók, forgalmazók, ügynökök, alvállalkozók, vámügynökök és tanácsadók.

Mit jelent a kellő gondosság (due diligence) harmadik felekkel szemben?

Ez a harmadik felek átvilágítására utal, vagyis arra, hogy megállapítsuk, összhangban van-e egy üzleti kapcsolat a KONE értékeivel, elveivel és kötelezettségeivel.

Hogyan jár el a KONE kellő gondossággal harmadik felekkel szemben?

- ✓ A KONE ott végez átvilágítást, ahol jogi kötelezettsége van erre, vagy ahol egyébként szükségesnek tartjuk, kockázatalapú megközelítést alkalmazva. Mindig így teszünk harmadik felekkel szemben a magas kockázatúnak tartott joghatóságokban, valamint a stratégiai jelentőségű üzleti partnereknél.
- ✓ A KONE online és offline nyilvános adatbázisokat és eszközöket használ a harmadik fél kockázatainak értékelésére, beleértve a tulajdonosi viszonyokat, a politikai és vállalati érdekeltségeket, a pénzügyi helyzetet és egyéb vörös zászlós helyzeteket.
- ✓ Akár a csalás megelőzéséről, az adatvédelem biztosításáról, a szankciók betartásáról, az emberi jogok tiszteletben tartásáról, az illegális tevékenységekkel való társulás elkerüléséről, vagy arról van szó, hogy pénzügyileg egészséges partnerekkel üzletelünk, a kellő gondossággal való eljárás a felelős vállalati állampolgárság alapköve.

Alkalmazottként...

- Biztosítom, hogy ismerem és pontos adatokat tartok fenn azokról az üzleti partnerekről, akikkel kapcsolatban vagyok.
- Ha bizonytalan vagyok egy harmadik féllel kapcsolatban, óvatosan járok el és megkérdem a vezetőmet.

Vezetőként...

- Biztosítom, hogy az üzleti partner kiválasztása és beillesztése kellő gondossággal és megfelelő átvilágítás után történik.
- Támogatom a Compliance osztályt a harmadik fél kockázatainak értékelésében és a kockázatcsökkentő intézkedések végrehajtásában.
- Megfelelő képzést szervezek a csapatom számára.
- Felhatalmazva vagyok arra, hogy leállítsak egy üzleti kapcsolatot, ahol az átvilágítás kedvezőtlen eredményeket mutat.



Figyelmeztető jelek

...amelyek arra utalnak, hogy egy harmadik fél nem lehet megfelelő üzleti partner a KONE számára:

- A harmadik fél nem hajlandó felfedni tulajdonosi szerkezetét.
- A harmadik félnek nincs jó nevű múltja, kompetenciája, vagy a szükséges képesítései, vagy nem hajlandó azokat a KONE-nak bemutatni.
- A harmadik fél által kért kompenzáció jelentősen eltér az iparági szabványoktól, vagy nem áll összhangban a nyújtott szolgáltatásokkal.
- Az aránytalan kompenzáció rejtett kockázatokra vagy etikátlan gyakorlatokra utalhat.
- Lehetséges érdekellentét állhat a háttérben, amely miatt a fél megbízása helytelen lenne.
- A fél vagy tulajdonosai/igazgatói pénzügyi szankcióknak, vagyoni befagyasztásnak vagy hasonló kereskedelmi korlátozásoknak vannak kitéve.
- Egy felvásárlási célpontnak jelentős függőben lévő peres ügyei, szabályozási vizsgálatai vagy jogvitái vannak.
- Egy javasolt adomány kedvezményezettje negatívan szerepel a médiában (pl. egy korrupciós vizsgálat célpontja).
- Egy beszállító megfelelőségi ellenőrzése azt mutatja, hogy a beszállító várhatóan csődbe megy.
- Az új ügyfél hitelminősítése nem mutat erős pénzügyi stabilitást.



Források

[KMTA screening and payment instructions](#)



Gondosan és
tisztelettel járunk el

Munkahelyi jólét



Áttekintés

A KONE-nál minden alkalmazottra egyénként tekintenek és értékelnek. Mindenkit tisztességesen és méltányosan kezelünk, és kölcsönös tiszteleten alapuló munkakörnyezetet ápolunk.

Tiltjuk a zaklatást és az erőszakoskodást, hogy mindenki fizikailag és pszichésen biztonságban érezze magát, és képes legyen a munkáját a legjobb képességei szerint elvégezni.

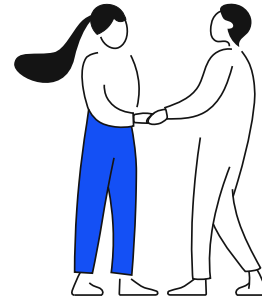
Vállalati kultúránk értékeli és támogatja a munkahelyi sokszínűséget és befogadást.



Mit kell tudnia?

A KONE nem tűri a diszkrimináció, a zaklatás vagy bántalmazás semmilyen formáját. Az ilyen magatartás aláássa a sokszínűségre, egyenlőségre és befogadásra vonatkozó elveinket, a KONE értékeit, és gyakran törvényt is sért.

A KONE esélyegyenlőségi munkáltató, amely elkötelezett az egyenlő bánásmód biztosítása mellett minden egyén számára, tekintet nélkül bármilyen személyes tulajdonságra vagy jellemzőre.



Mi a diszkrimináció?

Tisztességtelen vagy előítéletes bánásmód egy személlyel szemben bármely védett tulajdonság alapján, beleértve az etnikai hovatartozást, nemet, vallást, nemzetiséget, életkort, családi állapotot, társadalmi osztályt/kasztot, a szexuális irányultságot, nemi identitást vagy fogyatékosságot.

Mi a zaklatás?

Bármilyen sértő, erőszakoskodó, megalázó, fenyegető vagy egyéb nem megfelelő magatartás egy személlyel vagy csoporttal szemben. A helytelen magatartás magában foglalhat közvetlen vagy közvetett megjegyzéseket, megnyilvánulásokat vagy gesztusokat, valamint fizikai, szexuális, szóbeli vagy elektronikus cselekményeket.

Mi a bántalmazás?

A zaklatásnak egy olyan ismétlődően bántalmazó magatartást tanúsító típusa, amelyet egy ésszerűen gondolkodó ember ellenségesnek vagy sértőnek találna.

A jogos teljesítményvisszajelzés nem minősül zaklatásnak vagy bántalmazásnak.

Elősegítjük

a sokféleséget, az egyenlőséget és az inkluzivitást, és biztosítjuk, hogy minden KONE alkalmazottat tisztességesen kezeljen a vezetőség és a kollégák.

Biztosítjuk

a sokszínűséget és a befogadást, és gondoskodunk arról, hogy a KONE minden alkalmazottja tisztességes bánásmódban részesüljön a vezetőség és a kollégák részéről.

Biztosítjuk

hogy minden egyes alkalmazottal kapcsolatos döntés, beleértve a toborzást, a karrierfejlesztést és a kompenzációt, érdem alapján történik, azaz képességeken, kompetenciákon, készségeken és teljesítményen alapul.



Figyelmeztető jelek

Figyeljen a következőkre:

- Agresszív vagy megfélemlítő viselkedés.
- Szóbeli bántalmazás, mint például gúnyolás, kiabálás vagy mások sértegetése.
- Rosszindulatú szóbeszéddek vagy pletykák terjesztése.
- Sértő viccek vagy helytelen megjegyzések.
- Nem megfelelő közeledés, például érintés, gesztusok vagy célozgató megjegyzések.
- Munkájuk szabotálásához az emberek kizárása a fontos megbeszélésekről vagy e-mailekből.
- Mikroagressziók, azaz finom, közvetett és nem szándékos diszkrimináció.

Ha diszkriminációval, zaklatással vagy bántalmazással találkozik, vagy egyszerűen nem tudja mit tegyen, vegye fel a kapcsolatot a vezetőjével, a People & Communication osztállyal, a Jogi vagy a Compliance osztállyal.



Források

Lásd a [KONE Statement of Diversity and Inclusion Principles](#) amely a KONE valamennyi alkalmazottjára vonatkozik.

[Global Recruitment Policy](#)

Egészség és biztonság



Áttekintés

A KONE célja, hogy alkalmazottaink, partnereink és a berendezéseinket használók minden nap biztonságban térjenek haza.

Termékeinket és folyamatainkat úgy tervezzük meg, hogy azok az iparágban vezető egészségügyi és biztonsági teljesítményt nyújtsanak.

Biztonságosan dolgozunk, gondoskodunk másokról, és aktívan ösztönözzük a biztonságos munkavégzési gyakorlatokat.



Mit kell tudnia?

A KONE-nál a biztonság a legfőbb prioritás és a vállalati kultúra középpontjában áll. Hiszünk abban, hogy minden KONE-alkalmazottnak és partnerünknek joga van a biztonságos, egészséges és minőségi munkakörnyezethez.

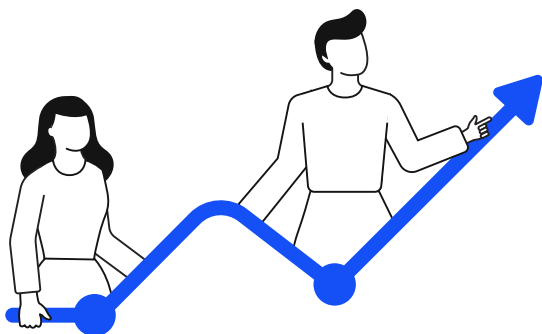
Megoldásainkat és szolgáltatásainkat úgy alakítjuk ki, hogy a munkavállalók, a partnerek és a berendezések használói folyamatos biztonságát tartjuk szem előtt.

A működésünk helyszínéül szolgáló társadalmak törvényeinek és előírásainak betartása a kiindulópont számunkra. Büszkék vagyunk azokra a módszerekre és biztonsági előírásokra, amelyeket alkalmazunk, és amelyek sok esetben szigorúbbak, mint a törvényi előírások.

Mi a KONE-nál...

- ✓ Személyesen vagyunk felelősek azért, hogy mind a munkavállalóink, mind a munkánk által érintettek biztonságban legyenek.
- ✓ Soha nem veszélyeztetjük az egészséget és biztonságot üzleti vagy egyéb okokból.

- ✓ Mindig felmérjük az adott feladat biztonságát, leállítjuk a munkát, ha az nem biztonságos, segítséget kérünk vagy intézkedéseket teszünk a munka biztonságos folytatásához. Azonnal jelentjük az incidenseket és a majdnem bekövetkezett baleseteket.



Ha Ön vezető beosztású...

Ön felelős azért, hogy csapata számára biztosítsa a biztonságos munkavégzéshez szükséges eszközöket, és elősegítse jólétüket.



Figyelmeztető jelek

Egyetlen feladat sem olyan fontos vagy sürgős, hogy az egészség és a biztonság veszélybe kerüljön.

Mindig tartsa szem előtt a biztonságot. Vigyázzon kollégáira és másokra, különösen, ha ezeket a figyelmeztető jeleket észleli:

A munkakörnyezet nem tűnik biztonságosnak:

- Fennáll a magasból való lezuhanás veszélye.
- A munkaterületet nem megfelelően biztosították.
- A berendezés vagy a rakomány elmozdulhat a feladat során.
- A berendezés nincs áramtalanítva a feladat végrehajtása közben.

Bizonytalannak érzi magát vagy aggódik:

- Nem biztos benne, hogy rendelkezik-e a megfelelő szerszámokkal, egyéni védőfelszereléssel, megfelelő tudással és képzéssel.
- Nem ismeri az alkalmazandó KONE módszert és biztonsági utasításokat.
- Nem érzi magát munkaképesnek.

Úgy gondolja, hogy a szabályokat nem tartják be megfelelően:

- Egy előírt módszer lerövidítése látszólag időt vagy erőfeszítést takarít meg.
- Olyan feladat elvégzésére próbálják rávenni, amelyről úgy gondolja, hogy sérti a biztonsági szabályokat.
- Nem biztonságos helyzetet vesz észre, de az kívül esik a munkakörén.
- A feltételek eltérnek a munka tervezésekor vártaktól.
- Tétovázik, hogy jelentsen-e egy incidenst.



Források

[Health and Safety Policy](#)

[Health and Safety Policy Statement](#)

Környezetvédelmi megfelelés



Áttekintés

Elkötelezettek vagyunk a környezetvédelem és a felelősségteljes és környezeti szempontból fenntartható üzletvitel iránt.

A KONE-nál vezető szerepet kívánunk betölteni a fenntarthatóság terén, és a környezetvédelem az egyik legfontosabb területünk. Az ENSZ Globális Megállapodásának aláírójaként támogatjuk a tevékenységeinkre vonatkozó Fenntartható Fejlődési Célokat. Elkötelezettek vagyunk a Párizsi éghajlatvédelmi egyezmény mellett, és tudományosan megalapozott éghajlati célokat tűztünk ki az üvegházhatású gázok kibocsátásának jelentős csökkentése érdekében.

Felelősséggel tartozunk azért, hogy minden tevékenységünk során figyelembe vegyük a környezetre gyakorolt hatásokat. Saját tevékenységünk mellett aktívan keressük a módját annak, hogy beszállítóinkkal és ügyfeleinkkel együttműködve megelőzzük vagy csökkentjük az üvegházhatású gázok kibocsátását és a környezetre gyakorolt egyéb káros hatásokat.



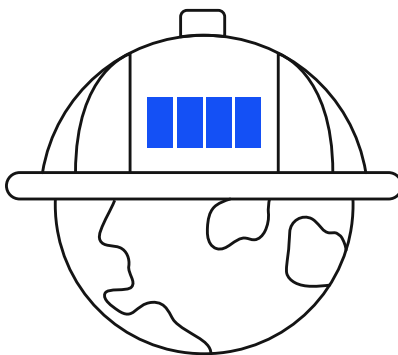
Mit kell tudnia?

Mi a KONE-nál...

- ✓ Betartjuk vagy túlteljesítjük az összes vonatkozó törvényt és előírást, magas szintű környezetvédelmi normák szerint járunk el minden tevékenységünk során világszerte, és beszállítóinkat és partnereinket ugyanezekre a normákra kötelezzük.
- ✓ Folyamatosan arra törekszünk, hogy megértsük és csökkentjük termékeink, szolgáltatásaink és üzleti tevékenységünk negatív környezeti hatásait, és pozitív hatások elérésére törekszünk, mint például a körkörösséget ösztönző intézkedések.
- ✓ Követjük és értjük az egyes felelősségi területekre vonatkozó környezetvédelmi követelményeket és azt, hogy ezek hogyan hatnak az üzletmenetünkre. Nem kerülünk meg semmilyen környezetvédelmi eljárást, és nem hagyunk figyelmen kívül semmilyen ilyen követelményt.
- ✓ Bátorítjuk beszállítóinkat, hogy nyilvánosan vállaljanak el és tűzzenek ki ambíciózus éghajlattal kapcsolatos célokat.

Mit tehet?

- Vállalja a KONE környezetvédelmi politikájáról szóló nyilatkozatában foglalt kötelezettségvállalások és célok megvalósítását.
- Legyen kíváncsi, és hozza szóba a környezetvédelmi témákat azzal, hogy megkérdezi, hogyan veszik figyelembe azokat egy adott projekt vagy művelet során, a KONE-n belül vagy kívül.
- Jelentse a környezetvédelemmel kapcsolatos aggályokat a vezetőjének, amint tudomására jutnak.
- A KONE megoldások tervezését és fejlesztését a környezetvédelmi mellékletben meghatározott követelményeknek megfelelően végezze.
- Aktívan kérje a környezetileg fenntarthatóbb gyakorlatok és megoldások alkalmazását partnereinktől, beszállítóinktól és ügyfeleinktől.



Figyelmeztető jelek

Nem sikerül...

- Megfelelően kezelni a környezeti biztonsági kérdéseket termékeink tervezése, gyártása, telepítése vagy karbantartása során.
- Az új termékek és szolgáltatások fejlesztési folyamatának részeként elvégezni a szükséges környezeti hatásvizsgálatot.
- Beszerezni minden szükséges környezetvédelmi engedélyt, licenctet vagy más, a működésünkhöz szükséges dokumentációt, például a hulladékkezeléshez és -ártalmatlanításhoz.

Gyanús viselkedést észlel a beszállítók részéről, például:

- A szállítók olyan anyagokat használnak termékeikben, amelyek a környezetvédelmi mellékletben meghatározottak szerint nem engedélyezettek, vagy amelyeket fokozatosan ki kell vonni a forgalomból.
- A beszállítók nem hajlandók nyilatkozni kínálatuk teljes anyagösszetételéről, vagy elutasítják a környezetvédelmi követelményeket.

Tudomása van...

- Környezetvédelmi aggályokról, például a kémiai biztonsággal és a hulladékgazdálkodással kapcsolatos problémák figyelmen kívül hagyásáról a projekt időben vagy költségvetésen belül történő befejezése érdekében.
- A létesítményeinkben vagy az ügyfelek telephelyein nem megfelelő módon ártalmatlanított anyagokról.
- Olyan beszállítóról, aki a törvényeket, rendeleteket vagy a KONE követelményeit sértő módon működik.



Források

Környezetvédelmi elkötelezettségünket a [Environmental Policy Statement](#) tartalmazza.

A beszállítóinkra és a KONE személyzetére vonatkozó környezetvédelmi követelményeket a KONE [Environmental Annex](#) tartalmazza.

Emberi jogok

Áttekintés

Elköteleztük magunkat a nemzetközileg elismert munkaügyi és emberi jogi normák tiszteletben tartása és támogatása mellett, beleértve a következőket:

- Nemzetközi Emberi Jogi Kódex
- Az Egyesült Nemzetek Szervezetének üzleti és emberi jogokra vonatkozó irányadó alapelvei
- A Nemzetközi Munkaügyi Szervezet által meghatározott alapvető munkajogok, beleértve az ILO nyilatkozatát a munkahelyi alapvető elvekről és jogokról
- OECD iránymutatások a multinacionális vállalatok számára

Az ENSZ Globális Megállapodásának és tíz alapvének elkötelezett aláírójaként tiszteletben tartjuk az emberi és munkajogokat a teljes szállítási láncunkban, beleértve saját működésünket, beszállítóinkat, forgalmazóinkat és üzleti partnereinket is.



Mit kell tudnia?

- ✓ Elköteleztük magunkat az egyének alapvető emberi jogainak fenntartása mellett, ahogyan azt az Emberi Jogok Egyetemes Nyilatkozata meghatározza.
- ✓ Beszárultóinktól és partnereinktől elvárjuk, hogy ugyanezeket a globális elvárásokat tartásuk be.
- ✓ Biztosítjuk, hogy minden munkavállaló tisztában legyen a jogaival.
- ✓ Azonosítjuk, értékeljük és rangsoroljuk az emberi jogi hatásokat üzleti tevékenységünk során, és célunk, hogy ezeket a hatásokat folyamatosan megelőzzük, enyhítsük és orvosoljuk.
- ✓ Emberi Jogi Politikánkban magyarázzuk el és ismertetjük kiemelt jogainkat.

A gyermekmunka minden formáját tiltjuk.

Betartjuk a Nemzetközi Munkaügyi Szervezet gyermekmunkára vonatkozó előírásait. Például nem alkalmazunk 15 év alatti vagy a helyi kötelező iskolaköteles korhatár alatti munkavállalókat, attól függően, hogy melyik a magasabb. Ahol a helyi jogszabályok lehetővé teszik, a minimális életkor a könnyű munka esetében ennél alacsonyabb lehet. A veszélyes munka alsó korhatára mindig 18 év.

Tiszteletben tartjuk alkalmazottaink munkavállalói jogait, és ugyanezt várjuk el üzleti partnereinktől is.

Tiszteletben tartjuk a munkavállalók azon jogát, hogy érdekeik képviseletére és a kollektív vagy egyéni tárgyalásokra szövetséget alakítsanak és ahhoz csatlakozzanak.

A KONE tiszteletben tartja és értékeli minden egyes alkalmazott politikai nézetének megválasztására vonatkozó szabadságát.

Annak érdekében azonban, hogy a munkatársakat ne sértse, ha más munkatársak politikai véleményüknek adnak hangot, gondoskodunk arról, hogy a KONE telephelyei és a munkával kapcsolatos rendezvények politikai tevékenységektől és politikai megnyilatkozásoktól mentesek legyenek.

Tiltjuk a modern rabszolgaság minden formáját.

Ide tartozik a kényszermunka minden formája, például a kényszermunka, a rabszolgamunka vagy a börtönmunka, amelyben a munkavállalók nem szabadon választják a munkában való részvételt. Tilos továbbá a fenyegetés, erőszak, megfélemlítés vagy kényszer alkalmazása a munkavállalókat akarataik ellenére munkára kényszerítésére.

Beszárultóinkkal és üzleti partnereinkkel szemben ugyanezeket a követelményeket támasztjuk.



A KONE tiszteletben tartja a konfliktusövezetből származó ásványi anyagok felelős beszerzésére vonatkozó valamennyi alkalmazandó törvényt. Arra törekszünk, hogy termékeink ne járuljanak hozzá a környezet tisztításához vagy az emberi jogok megsértéséhez.



Figyelmeztető jelek

Riasztó munkakörülményeket vagy gyanús viselkedést észlel...

- Bántalmazásról, zaklatásról vagy szexuális és/vagy fizikai erőszakról szóló jelentések a munkahelyen.
- A munkavállalók nem biztonságos vagy nem higiénikus munkakörülményekkel szembesülnek.
- A munkavállaló nem rendelkezik hivatalos foglalkoztatási státusszal vagy munkakörrel.
- A külföldi munkavállalók alacsonyabb béreket kapnak, és kedvezőtlenebbek a munkakörülményeik.
- A szállító alkalmazottainak személyazonossági okmányait a szállító visszatartja.
- Az alvállalkozók bérét nem fizetik ki időben.
- Egy beszállító nem enged be külső ellenőrt vagy hagyja jóvá a gyakorlatainak felülvizsgálatát.
- Az anyagok vagy termékek beszerzésével kapcsolatos átláthatóság hiánya, ami megnehezíti az eredet nyomon követését és az etikus gyakorlatok biztosítását.



Források

[International Bill of Human Rights](#)

[KONE Sustainability Report](#)

[United Nations Guiding Principles on Business and Human Rights](#)

[OECD Guidelines for Multinational Enterprises](#)

[KONE Human Rights Policy](#)

[Conflict Mineral Statement](#)

[ILO Declaration on Fundamental Principles and Rights at Work](#)

Adatvédelem



Áttekintés

A KONE elkötelezett a személyes adatok védelme mellett az alkalmazandó jogszabályoknak megfelelően. A személyes adatok felhasználásának és feldolgozásának a KONE által jogszerűnek, tisztességesnek és átláthatónak kell lennie az érintett személyek vonatkozásában.

A KONE Személyes Adatvédelmi Politikája meghatározza, hogyan kell feldolgozni a személyes adatokat a KONE-nál. A KONE Kiberbiztonsági Politikája szerint a személyes adatokat meg kell védeni a jogosulatlan használattól és közzétételtől.



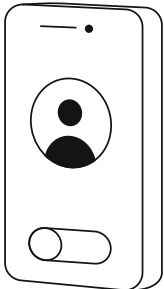
Mit kell tudnia?

Mi a személyes adat?

Személyes adatnak minősül minden információ, amely azonosítható személyre vonatkozik, például név, kép, kapcsolattartási adatok és egyedi eszköz- vagy rendszerazonosító.

Az összesített, hashelt, látszatadatokkal helyettesített vagy más módon visszavonhatatlanul anonimizált adatok már nem minősülnek személyes adatnak.

- ✓ Személyes adatokat csak akkor gyűjtünk, érünk el és használunk fel, ha ez a munkánkhoz, a KONE üzleti céljaira és/ vagy a KONE jogszabályi vagy szerződéses kötelezettségeinek teljesítéséhez szükséges.
- ✓ Ha személyes adatokat gyűjt egy bizonyos felhasználási céllal, akkor azokat a jövőben nem szabad összeegyeztethetetlen célokra felhasználni. A felhasználás céljának megváltoztatása szükségessé teheti, hogy tájékoztassuk az érintett személyeket az új célról, vagy kérjük a hozzájárulásukat.



Ha egy adatelem más adatokkal kombinálva visszavezethető a személyhez, akkor személyes adatnak minősül, még akkor is, ha az adatelem önmagában nem azonosítja a személyt.

A személyes adatokat bizalmasan kell kezelni és védeni kell a jogosulatlan felhasználástól vagy nyilvánosságra hozataltól.

Soha ne készítsen kivonatokat a KONE személyes adataiból, és ne másolja a KONE személyes adatait semmilyen személyes informatikai alkalmazásba vagy tárolóeszközre. A KONE személyes adatainak a KONE-n kívülre történő továbbítása szigorúan tilos, kivéve, ha megfelelő jogi, szervezeti és technikai biztosítékok vannak érvényben, amelyek biztosítják, hogy a személyes adatok feldolgozása és védelme a KONE által biztosítottal egyenértékű módon történjen.



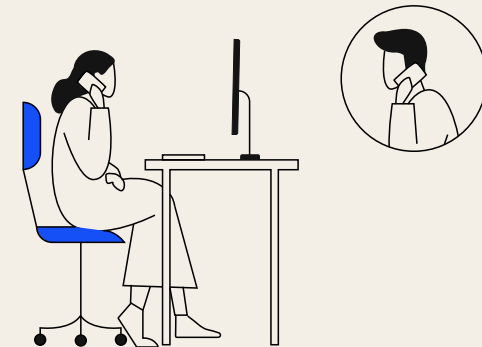
Figyelmeztető jelek

Ön személyes adatokkal való visszaélést észlel, például:

- A KONE személyes adatainak olyan célokra történő felhasználása, amelyek nem kapcsolódnak a KONE működéséhez.
- Személyes adatok értékesítése vagy más módon történő kiadása a KONE-n kívülre megfelelő szerződéses megállapodások nélkül.
- Az eredetileg egy meghatározott célból, például foglalkoztatás céljából gyűjtött személyes adatok felhasználása egy másik, nem összeegyeztethető célra, például marketing célokra.

Az információk kockázatos módon történő megosztása vagy tárolása, például:

- Személyes adatok megosztása a KONE-n belül olyan személyekkel, akiknek nincs szükségük a személyes adatokra ahhoz, hogy a KONE-nál végzett munkájukat vagy megbízásukat el tudják látni.
- Személyes adatok tárolása vagy megosztása a KONE által jóváhagyott informatikai rendszereken kívül.
- Érzékeny adatok, például egészségügyi információk megosztása védtelen e-mailben.



Források

[Privacy Statement](#)

[Cybersecurity Policy](#)

[Personal Data Protection Policy](#)



Védjük márkánkat és
a vállalati vagyont

Csalás és lopás



Áttekintés

Tilos bármilyen lopás, csalás, sikkasztás vagy a KONE vagyoniával való egyéb visszaélés. Az őszinteség és az átláthatóság alapvető fontosságú üzleti tevékenységünkben.

A KONE pénzeszközeit és egyéb eszközeit megfelelően, felelősségteljesen, valamint rendeltetés- és jogszerűen használjuk fel.

Biztosítjuk és védjük a KONE eszközeit, beleértve a készleteket, szerszámokat, járműveket, pótalkatrészeket, adatokat és szellemi tulajdont.

Minden KONE pénzügyi tranzakciót valós eseményekre alapozunk. Ezeket pontosan és időben rögzítjük, és követjük a KONE számviteli standardjait és az egyéb alkalmazandó helyi szabályokat.

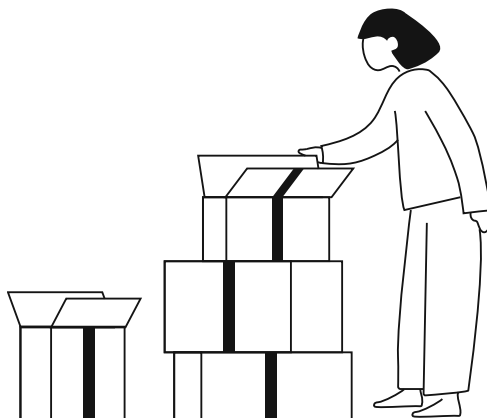
Pénzügyi és nem pénzügyi jelentéseink és nyilvántartásaink nem tartalmazznak hamis, félrevezető vagy mesterséges bejegyzéseket vagy információkat.



Mit kell tudnia?

A csalást és a lopást a következő módokon akadályozzuk meg:

- Mind a tárgyi eszközöket (pl. a raktárakban lévő alkatrészeket), mind az immateriális javakat (pl. a telefonjainkon vagy laptopjainkon tárolt adatokat) biztosítjuk.
- Követjük a vállalati irányelveket és szabályokat az összes eszköz használatára vonatkozóan, beleértve az alapanyagokat, a szerszámokat, a leltárt és a selejtezést.
- Nem használjuk a KONE eszközeit saját céljainkra.
- Nem viszünk magunkkal semmilyen KONE bizalmas információt, amikor megszűnik a KONE munkaviszonyunk.
- Pontosan, valós üzleti esemény alapján, időben és a szerződési feltételeknek megfelelően számlázunk.
- Követjük a KONE Számviteli standardjait, és biztosítjuk, hogy a bevételeket ne értékeljük túl, illetve ne kerüljenek túl korán kimutatásra.
- A kintlévőségeket esedékességkor hajtjuk be, és nincsenek „kiegészítő” megállapodások.
- A költségeket valós üzleti esemény alapján pontosan rögzítjük és osztjuk fel.
- Biztosítjuk a beérkező számlák pontosságát, és azokat a Hatáskör-átruházási szabállyal és a Számla-jóváhagyási szabállyal összhangban hagyjuk jóvá.
- Az üzleti utazással kapcsolatos költségeket és kiadásokat az Utazási szabályzatnak megfelelően térítjük meg, és nem számolunk bele semmilyen személyes költséget.



Figyelmeztető jelek

Folyamatok és irányelvek megsértését észleli. Például:

- Az üzletkötés szerződések és/vagy megfelelő engedélyek nélkül történik.
- A bevételek túl korán kerülnek kimutatásra, vagy összegük túlzó.
- Nincsenek követve a megfelelő jóváhagyási eljárások.
- A KONE eszközeit vagy járműveit személyes célokra használják.
- Nincsenek követve a leltározásra és anyag selejtezésre vonatkozó irányelvek és folyamatok.
- Arra kéri, hogy rögzítsen egy tranzakciót, könyveljen le egy megrendelést vagy teljesítsen egy kifizetést a pénzügyi ellenőrzések és jóváhagyások megkerülésével.
- A bevételek vagy költségek helytelenül lettek felosztva a célok elérése érdekében.
- A benyújtott költségelszámolás személyes dolgokra és költségekre vonatkozik.

A nyilvántartások szabálytalanságokat vagy hiányzó információkat tartalmaznak. Például:

- A könyvelési tételek vagy egyéb eszközegegyenlegek alátámasztására nincs bizonyíték.
- A könyvelésünkben szereplő beruházásokat, eszközöket vagy kötelezettségeket nem lehet megmagyarázni.
- Ön számlát kap egy alvállalkozótól, amely olyan szolgáltatásokat említ, amelyeket nekünk (még) nem nyújtottak.
- A vizsgálati eredményekről szóló nyilvános nyilatkozatok nem egyeznek a belső adatokkal.



Források

[Global Delegation of Authority](#)

[Global Purchasing Policy](#)

[KONE Global Travel Policy](#)

[Fraud Risk Policy](#)

[Global Financial Reporting Policy](#)

Kiberbiztonság



Áttekintés

A KONE-nál elkötelezettek vagyunk a kiberbiztonság iránt. Az Ön felelőssége, hogy megfelelően járjon el, amikor értékes információkat, eszközöket és digitális eszközöket használ, fejleszt vagy tart fenn.

Alapelvünk, hogy biztosítsuk a KONE üzleti tevékenységének hatékony lebonyolításához szükséges információk megfelelő védelmét.

A rendszereket és termékeket a megállapított biztonsági elvek szerint fejlesztjük, beleértve a kiadás előtti biztonsági tesztelést és a kiberbiztonsági fenyegetések és sebezhetőségek ellenőrzését.

További információkat talál a KONE Kiberbiztonsági Politikájában és az Alkalmazotti Kiberbiztonsági Standardban.



Mit kell tudnia?

Vállalati eszközeink közé tartoznak a vállalat által kiadott eszközök, például számítógépek, táblagépek, telefonok, e-mailek és szoftveralkalmazások.

A KONE-tól kapott valamennyi információ, technológia és eszköz a KONE tulajdonában marad.

Ha Ön termék-, szoftver- vagy IT-fejlesztésért felelős:

Kövesse a KONE biztonságos fejlesztésre vonatkozó irányelveit. Biztosítsa a megfelelő biztonsági ellenőrzések végrehajtását a fejlesztési életciklus során, a fejlesztési projekt korai szakaszától kezdve.

Minden információt megfelelő gondossággal kezeljen, hogy megakadályozza a jogosulatlan nyilvánosságra hozatalt:

- ✓ Használjon erős jelszavakat, és védje jelszavait úgy, hogy azokat csak Ön ismeri.
- ✓ Biztosítsa az információs erőforrások védelmét a véletlen törléssel, a rosszindulatú szoftverekkel és a jogosulatlan használatlaltal vagy módosítással szemben.
- ✓ Kizárólag a KONE által jóváhagyott rendszereket és eszközöket használja a KONE-információk tárolására, továbbítására és biztonsági mentésére.
- ✓ Kizárólag munkahelyi fiókokat és e-maileket használjon a KONE üzleti ügyeinek lebonyolítására.
- ✓ A biztonsági ellenőrzések hatékonyságának kijátszása vagy korlátozása tilos. Ez magában foglal olyan tevékenységeket, mint a port szkennelés, bármilyen hálózati monitorozás végrehajtása és a KONE hálózatban nem megfelelő szkriptek és parancsok használata.

Ön a felelős az eszközök és technológiák megfelelő, törvényes és a KONE politikáival és utasításaival összhangban lévő használatáért és kezeléséért. Az Ön számára kijelölt kiberbiztonsági képzésen kötelező részt venni.

A KONE fenntartja magának a jogot, hogy – amennyiben a törvény lehetővé teszi – figyelemmel kísérje és megvizsgálja a vállalati eszközök és technológiák, köztük a kommunikációs csatornák használatát.

Ha beszállítókkal dolgozik:

Kövesse a KONE ellátási lánc kiberbiztonsági irányelveit. Biztosítsa a megfelelő biztonsági kockázatértékelés elvégzését, és ennek megfelelően a releváns biztonsági ellenőrzések kijelölését. Biztosítsa továbbá, hogy a beszállítók tisztában vannak és megértik biztonsági követelményeinket.



Figyelmeztető jelek

Tartsa biztonságban a KONE fiókját. Ne:

- Ossza meg a KONE fiókját vagy jelszavait senki mással, vagy használja azokat máshol.
- Megkísérelni a hozzáférést más felhasználói fiókokhoz, vagy megkerülni a rendszer biztonsági ellenőrzéseit.
- Magáncélokra használni KONE e-mail címét.
- Csatlakoztatni jogosulatlan vagy ismeretlen eszközöket, például USB-meghajtókat vagy internetes routereket a KONE belső hálózatához vagy eszközeihez.
- Ne ossza meg vagy tárolja a KONE információkat a KONE rendszerein kívül, például személyes közösségi média vagy tároló szolgáltatások használatával.

Védje a KONE információit. Ne:

- Ne használja munkaeszközeit illegális, zaklató, sértő, obszcén vagy más nem megfelelő tartalom küldésére, tárolására vagy hozzáférésére.
- Üzleti titkok, bizalmas, védett vagy más módon érzékeny KONE információk felfedése vagy nyilvánosságra hozatala.
- Magával vinnie és felhasználnia a KONE-val kapcsolatos bizalmas információkat, ha elhagyja a vállalatot.
- Továbbítani a munkahelyi e-maileket a KONE-n kívülre, például a személyes e-mail címére.

Kiberbiztonsági aggályok jelentése:

Ha gyanús e-mail linket vagy mellékletet nyitott meg, vagy furcsa dolgot lát az Outlookban vagy a számítógépén, küldje tovább az e-mailt további vizsgálatra az Outlookban található e-mail jelentés gombra kattintva, vagy azonnal lépjen kapcsolatba az Ask IT-vel telefonon.

Haladéktalanul jelentse a gyanús adatszivárgást vagy a KONE termékek vagy megoldások feltörtét a KONE Kiberbiztonsági csapatának a security@kone.com címen.



Források

[Cybersecurity Policy](#)

[Cybersecurity policy statement](#)

[Employee Cybersecurity Standard](#)

[Cybersecurity Rules](#)

Szellemi tulajdon és titoktartás



Áttekintés

Az információ, az adatok és a szellemi tulajdonjogok értékes vállalati vagyontárgyak, amelyek egyre fontosabb szerepet töltenek be az üzleti életben. Az ilyen KONE-eszközök védelme és megfelelő használata érdekében az ajánlott eljárásokat követjük.

Tiszteletben tartjuk mások szellemi tulajdonjogait és nem nyilvános információit is, és ezeket az információkat megfelelő gondossággal kezeljük.



Mit kell tudnia?

A szellemi tulajdonjogok közé tartoznak:

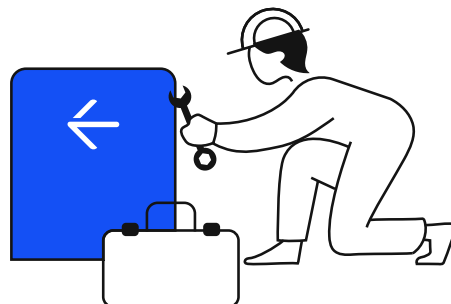
KONE szabadalmak, üzleti titkok, védjegyek, szerzői jogok és márkák.

Egyéb olyan immateriális javak, amelyeket gondosan kell kezelni és védeni, többek között a bizalmas ügyfél-, árképzési, K+F és stratégiai információk.

A KONE szellemi tulajdonának és immateriális javainak védelme, kezelése és közzététele során az ajánlott eljárásokat alkalmazzuk. Például:

- ✓ A KONE bizalmas információit csak akkor adjuk ki, ha erre felhatalmazást kaptunk.
- ✓ Amikor harmadik felekkel osztunk meg információkat, tisztában kell lennünk azzal, hogy mi és milyen célból kerül megosztásra, valamint biztosítjuk a megfelelő szerződéses védelmet és felhasználási korlátozásokat.
- ✓ A védjegyek és a márkák a KONE üzleti tevékenysége szempontjából alapvető fontosságúak, és ezeket mindig a KONE Védjegyekkel Kereskedelmi Nevekkel, Domain Nevekkel kapcsolatos irányelvvel, Márkával kapcsolatos irányelvvel és Márkára vonatkozó szabályzataival összhangban kell használni.
- ✓ A belső dokumentumokat az Adatkezelési Szabályzatnak megfelelően nyilvános, belső, bizalmas vagy titkos dokumentumokként minősítjük, és a hozzájuk való hozzáférést ennek megfelelően szabályozzuk.

- ✓ Tiszteletben tartjuk mások szellemi tulajdonjogait és nem nyilvános információit. Például nem töltünk fel vagy töltünk le olyan anyagokat, amelyek sértik a szerzői jogokat.
- ✓ Kötelezzük magunkat arra, hogy a harmadik felek adatait a vonatkozó jogszabályoknak, valamint a KONE szerződéses kötelezettségeinek megfelelően használjuk, kezeljük és adjuk ki.



Figyelmeztető jelek

Meg kell osztania a KONE bizalmas vagy védett információit vagy egyéb eszközeit harmadik felekkel:

- Győződjön meg róla, hogy megfelelő védelmet biztosít, például titoktartási megállapodást (non-disclosure agreement, NDA) vagy a KONE információk/eszközök felhasználását és további nyilvánosságra hozatalát korlátozó záradékokat.
- Győződjön meg róla, hogy ismeri, milyen KONE-eszközöket oszthat meg, illetve mi az, amit nem. Kérjen tanácsot, ha bizonytalan.
- Megfelelő engedély nélkül ne hozzon nyilvánosságra érzékeny adatokat, például gyári vagy K+F rajzokat.
- Ha egy harmadik fél a KONE nevének vagy logójának referenciaként való használatát kéri, az engedély megadásának eldöntése és a megfelelő lépések megtétele érdekében olvassa el a Partneri referenciára vonatkozó útmutatót.

Egy harmadik fél védett információit szeretné megosztani a KONE-n belül vagy harmadik felekkel:

- Biztosítani kell, hogy a KONE-nak az információ tulajdonosával kötött megállapodásunk értelmében joga van az információ nyilvánosságra hozatalára.

Ön a KONE beszállítóival köt szerződést:

- Győződjön meg arról, hogy a KONE megfelelő tulajdonjogot vagy licencjogot szerez a beszállítótól kapott szoftverre vagy forráskódra.
- Engedélyezze a beszállítóknak, hogy a KONE-val végzett munkájukra csak a KONE Partnerhivatkozási útmutatónak megfelelően hivatkozzanak.



Források

[Data Governance Policy](#)

[Trademarks, Trade Names and Domain Names Policy](#)

[KONE Partner Reference Guide](#)

[KONE Brand Guidelines](#)

[KONE Brand Policy](#)

Külső kommunikáció



Áttekintés

Fontos, hogy hogyan és mit kommunikálunk kifelé. A jól megtervezett és megvalósított kommunikáció támogatja a KONE üzleti céljait, hozzájárul a munkatársak elkötelezettségéhez és hatékonyságához, és végső soron javítja az ügyfeleinkhez eljuttatott szolgáltatás minőségéhez.

Elkötelezettek vagyunk amellett, hogy mindig pontos, elfogulatlan, következetes és időszerű tájékoztatást nyújtsunk.

Külső kommunikációnk a következő elvek szerint történik:

- Inkluzivitás
- Gyorsaság
- Igazságosság
- Következetesség
- Nyitottság



Mit kell tudnia?

Gondoskodunk arról, hogy az információk megfelelően kerüljenek nyilvánosságra, és az adatvédelem továbbra is prioritás maradjon.

A KONE nevében csak akkor beszélünk, illetve teszünk nyilvános nyilatkozatokat, ha erre felhatalmazást kaptunk.

Nem állítjuk be saját politikai tevékenységünket vagy véleményünket a KONE politikai tevékenységeként vagy véleményeként.

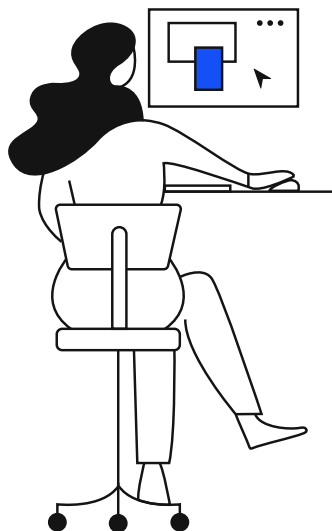
Minden külső kommunikációnkban, beleértve a marketinganyagainkat is, a valóságnak megfelelően kommunikálunk, és soha nem törekszünk arra, hogy megtévesszünk vagy más módon hamis állításokat tegyünk termékeinkkel, szolgáltatásainkkal, üzleti vagy pénzügyi kilátásainkkal kapcsolatban.

A KONE-ra mint nyilvánosan működő vállalatra vonatkozó jogi követelményekkel összhangban teljes körűen és időben közzétesszük a vállalati információkat.

További információkért lásd: [Disclosure Guidelines](#).

A közösségi médiára vonatkozó szabályok

- ✓ Nem teszünk közzé bizalmas, személyes, védett vagy üzleti szempontból érzékeny információkat az interneten, függetlenül attól, hogy azok a KONE vagy egy harmadik fél tulajdonát képezik-e, aki megosztotta azokat a KONE-val.
- ✓ Ha nyilvánosan, például a közösségi médiában támogatjuk a KONE termékeit és szolgáltatásait, gondoskodunk arról, hogy egyértelműen jelezzük a KONE-hoz való tartozásunkat.
- ✓ Ha a KONE alkalmazottjaként azonosítjuk magunkat egy közösségi médiaoldalon, akkor tisztelettudóan viselkedünk, és betartjuk a [KONE Social Media Policy](#).



Figyelmeztető jelek

Ismerje a szabályokat, és legyen óvatos a következő helyzetekben:

- Önt arra kéri, hogy hozzon nyilvánosságra bizalmas, védett vagy üzleti szempontból érzékeny információkat.
- Egy elemző vagy a médiaképviselő felveszi Önnel a kapcsolatot, és nyilatkozatot vagy véleményt kér a vállalathoz kapcsolódó bármely kérdésben.
- Ön promóciós vagy marketinggel kapcsolatos anyagokat állít össze.
- A KONE-nál válsághelyzet alakult ki, és Ön a kijelölt szóvivő.
- Meghívták, hogy tartson előadást egy konferencián vagy nyilvános rendezvényen a szakterületéről.
- Ön a KONE termékeiről vagy szolgáltatásairól nyilatkozik a médiának.



Források

- [Disclosure Policy](#)
- [Disclosure Guidelines](#)
- [Global Social Media Policy](#)
- [KONE Social Media Guidelines](#)
- [Global Crisis Communications Manual](#)

Bennfentes kereskedelem

Áttekintés

Nyilvánosan jegyzett társaságként a KONE-nak be kell tartania a vonatkozó törvényeket és a tőzsdei szabályokat a bennfentes kereskedelemmel kapcsolatban. Munkánk végzése során bizalmas információkhoz juthatunk a KONE-val kapcsolatban, amelyek nyilvánosságra hozatala befolyásolhatja a KONE pénzügyi eszközeinek, például részvényeinek értékét.

A pénzügyi eszközökkel való kereskedés során nem használhatja fel a bizalmas információkat arra, hogy gazdasági előnyökhöz jutassa saját magát vagy más személyt. Ezen túlmenően a bizalmas információk nem adhatók át más személynek, kivéve, ha az illető személy jogosult címzett.

A kötelezettségek megszegése súlyos következményekkel járhat, beleértve a bírságokat, közigazgatási szankciókat és büntetéseket, valamint az Önnel szembeni büntetőjogi szankciókat.

Azokat a bizalmas információkat, amelyek közzététele befolyásolhatja a KONE vagy egy másik vállalat pénzügyi eszközeinek értékét, titokban kell tartani mindaddig, amíg azokat nem teszik közzé vagy más módon nem hozzák nyilvánosságra.



Mit kell tudnia?

Mi az a bennfentes információ?

Bennfentes információnak minősül minden olyan, egy társasággal, annak részvényeivel vagy más pénzügyi eszközökkel kapcsolatos pontos információ, amelyet nem tettek közzé vagy más módon nem hoztak nyilvánosságra, és amely nyilvánosságra kerülése esetén valószínűleg jelentős hatással lenne az adott pénzügyi eszköz árfolyamára.

A KONE-n kívül a bennfentes információ más vállalatra vagy annak releváns pénzügyi eszközeire is vonatkozhat.

Ha Ön bennfentes információval rendelkezik, tilos:

- ✘ Bennfentes információ közvetlen vagy közvetett felhasználása egy pénzügyi eszköz saját vagy más személy számlájára történő vásárlásához vagy eladásához (bennfentes kereskedelem).
- ✘ Ajánlás vagy tanácsadás arra vonatkozóan, hogy más személy bennfentes kereskedelemben vegyen részt.
- ✘ Bennfentes információkat nyilvánosságra hoznia, kivéve, ha erre felhatalmazással rendelkezik.



Ha nem vagyok biztos abban, hogy bizonyos információk bennfentes információknak minősülnek-e, vagy hogy szabad-e ilyen információkat nyilvánosságra hoznom, a jogi vagy a befektetői kapcsolati részlegtől kérek útmutatást.



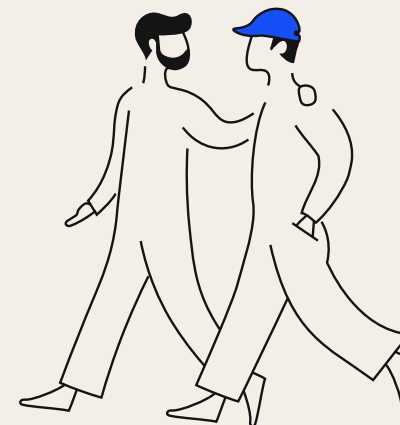
Figyelmeztető jelek

Tévedésből fedezte fel a bennfentes információkat:

- Tilos a KONE-val vagy más vállalatokkal kapcsolatos, nem nyilvános információkat megosztania más személyekkel, például üzleti partnereivel, családtagjaival vagy barátaival, akik ezeket az információkat értékpapír-kereskedelemben használhatják fel. Ez a szabály attól függetlenül érvényes, hogy Ön szándékosan vagy tévedésből jutott-e hozzá a bennfentes információhoz.

Valaki üzleti tanácsot kér Öntől:

- Tilos üzleti partnereinek, családtagjainak vagy barátainak nem nyilvános információk alapján a KONE pénzügyi eszközeinek vagy más pénzügyi eszközöknek a megvásárlására vagy eladására vonatkozó ajánlásokat vagy „tippeket” adni.



Források

További útmutatás a [KONE Insider Policy](#) található.

Megfelelőséggel kapcsolatos aggály bejelentése



Közvetlen kapcsolat:

Vezető, Helyi menedzsmen, People & Communications, vagy Jogi osztály



E-mail közvetlenül a Compliance osztálynak:

Globális: compliance@kone.com

Kína: gcn.compliance@kone.com

Amerika: AmericasCompliance@kone.com



Megfelelőségi forróvonal:

Etikai és Compliance Intranet Oldal/Aggályok bejelentése, vagy a kone.com.



Személyes adatokat érintő biztonsági incidensek:

security@kone.com

Mondja el, mit gondol, és jelezze aggályait

Tudjuk, hogy kellemetlen és stresszes lehet felszólalni és felvetni egy problémát, ezért a bejelentéseket a lehető legnagyobb titoktartás mellett kezeljük. Szeretnénk, ha biztonságban, támogató és figyelmes környezetben érezné magát, még akkor is, ha nem biztos abban, hogy történt-e bármilyen jogellenes cselekedet. Bízhat abban, hogy a gyűjtött információk alapján tisztességesen és gyorsan fogunk eljárni.

A KONE nem tűri a megtorlás semmilyen formáját azokkal szemben, akik jóhiszeműen jelentik a Magatartási szabályzat megsértését.



Források

[KONE Compliance Speak-Up Guidelines](#)

Etikai Döntéshozatal

Amikor olyan helyzettel szembesül, amiben nem biztos, hogyan kell cselekednie, emlékezzen 5 iránymutató kérdésünkre.

Ezek a kérdések segítenek Önnek etikus módon döntéseket hozni, az őszinteséget, feddhetetlenséget és tisztességet szem előtt tartva.

5. ÚTMUTATÓ KÉRDÉSEK

Ha mindegyik kérdésre **igennel** válaszol, tegye meg a következő lépést!

Helyesnek érzi a döntést?

Összhangban van a törvényi vagy jogszabályi előírásokkal?

Megfelel a KONE Magatartási szabályzatának, irányelveinek és értékeinek?

Vezetője jóváhagyná?

Örülne annak, ha olvashatna erről a tetről a helyi hírekben vagy a közösségi oldalakon?



A döntés, amelyet meghozott, etikus és felelősségteljes.



Ha bármelyik kérdésre „Nem” választ adott, ÁLLJON MEG, és KÉRDEZZE a Jogi vagy a Compliance osztályt (compliance@kone.com)



6.0 verzió

2024 április © KONE Corporation

Dedicated to
People Flow™