

KONE

Kodeks postępowania KONE


Pełna uczciwość

Dedicated to
People Flow™

Spis treści

Wiadomość od Prezesa i Dyrektora Generalnego	3
Cel i zakres	4
Działalność biznesową prowadzimy uczciwie i etycznie	6
Konflikt interesów	7
Korupcja	9
Zgodność z zasadami konkurencji	11
Zgodność z zasadami handlu	13
Analiza Podmiotów Trzecich	15
Działamy z troską i szacunkiem	17
Dobre samopoczucie w miejscu pracy	18
Zdrowie i bezpieczeństwo	20
Zgodność z zasadami ochrony środowiska	22
Prawa człowieka	24
Prywatność	26
Chronimy naszą markę i aktywa	28
Oszustwa i kradzieże	29
Cyberbezpieczeństwo	31
Własność intelektualna i poufność	33
Komunikacja zewnętrzna	35
Handel z wykorzystaniem informacji wewnętrznych	37
Wypowiadaj się i zgłaszaj wątpliwości	39
Etyczne Podejmowanie decyzji	40





Wiadomość od Prezesa i Dyrektora Generalnego

Drodzy Koledzy i Koleżanki,

Integralność i etyczne zachowanie były filarami sukcesu KONE na przestrzeni lat. Stanowią podstawę, na której współpracujemy z naszymi klientami, partnerami biznesowymi i kolegami na całym świecie. Te zasady są integralną częścią kultury naszej firmy.

Kodeks Postępowania KONE określa odpowiedzialne i etyczne zachowanie, którego oczekuje się od pracowników i firm KONE. Musimy stosować najwyższe standardy etyczne we wszystkim, co robimy. Poprzez pełne przyjęcie tego Kodeksu, tworzymy środowisko zaufania, szacunku i odpowiedzialności. W ten sposób inspirujemy osoby wokół nas, utrzymujemy przewagę konkurencyjną i realizujemy naszą strategię jako lidera w dziedzinie zrównoważonego rozwoju.

Etyka i zgodność z prawem są kluczowe dla budowania zaufania u naszych klientów. Nasze wartości - Wsparcie, Klient, Partnerstwo i Odwaga - kierują nami w każdej decyzji, którą podejmujemy. Kodeks Postępowania pomaga nam dokonać właściwego wyboru, zwłaszcza gdy stajemy na rozdrożu. Wspiera również nasze zobowiązanie do bycia integracyjnym środowiskiem pracy, w którym każdy czuje się bezpiecznie, aby się wypowiedzieć.

Nasze zobowiązanie do przestrzegania Kodeksu jest niezbywalne. Jeśli jesteś świadkiem jakiegokolwiek zachowania sprzecznego z zasadami, zgłoś swoje obawy i stań w obronie tego, co słuszne. Mówienie o problemach jest bardzo ważne. Możesz być pewien, że twoje zgłoszenie zostanie potraktowane poufnie. Chcę, żebyście wszyscy wiedzieli, że osobiście bardzo zależy mi na etycznym zachowaniu w biznesie. W KONE traktujemy wszelkie naruszenia Kodeksu Postępowania bardzo poważnie, a naruszenie Kodeksu będzie miało konsekwencje.

Robienie tego, co słuszne, to dobry biznes. Każdy z nas odgrywa kluczową rolę w utrzymaniu naszych wartości i kształtowaniu silnej kultury firmy. Kontynuujemy naszą pracę z integralnością i etycznym podejściem, przygotowując grunt pod innowacyjne środowisko biznesowe, które przyniesie korzyści naszym klientom, naszej firmie i przyszłym pokoleniom.

Z poważaniem,

Philippe Delorme

Prezes i CEO

Cel i zakres

Cel

Kodeks postępowania stanowi zbiór zasad przewodnich, które pomagają nam codziennie podejmować właściwe decyzje bez względu na to, gdzie się znajdujemy. Wiemy, że uczciwe prowadzenie działalności gospodarczej tworzy zdrowe środowisko pracy oraz buduje zaufanie klientów i partnerów biznesowych.

Kodeks postępowania pomaga nam uspoźnić nasze działania poprzez określenie zasad odpowiedzialnego i etycznego postępowania pracowników i firmy KONE.

Firma KONE jest zobowiązana do zachowania pełnej zgodności z wszystkimi obowiązującymi przepisami i regulacjami. Niniejszy Kodeks postępowania nie zastępuje ani lokalnych przepisów i regulacji ani ich nie unieważnia.

Firma KONE jest wyczulona na normy i praktyki kulturowe krajów, w których prowadzimy działalność. Jeśli jednak takie normy i praktyki stoją w sprzeczności z niniejszym Kodeksem postępowania, zasady wyznaczone w Kodeksie mają priorytet.

Zakres

Kodeks Postępowania obowiązuje wszystkich dyrektorów, członków zarządu, menedżerów i pracowników KONE na całym świecie, a także członków zarządów wszystkich firm KONE. Dotyczy wszystkich spółek zależnych, oddziałów i innych podmiotów, nad którymi KONE sprawuje kontrolę zarządczą.

To od każdego i każdej z nas zależy przeczytanie, zrozumienie i przestrzeganie Kodeksu postępowania oraz powiązanych zasad.

Naruszenia Kodeksu postępowania mogą skutkować postępowaniem dyscyplinarnym, ze zwolnieniem włącznie.

Odpowiedzialność zaczyna się od Ciebie

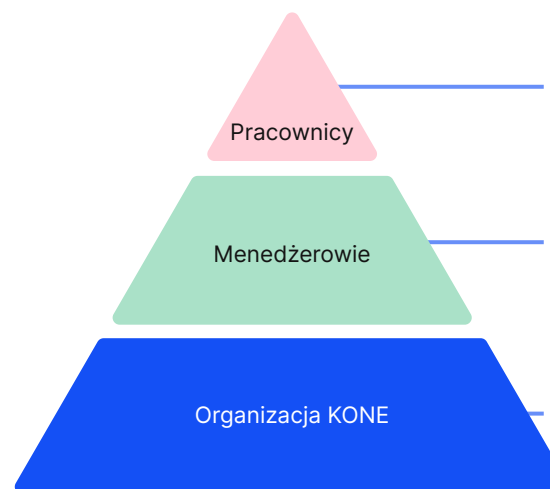


Jest kilka obowiązków, które wszyscy dzielimy:

- ✓ Uczciwe postępowanie
- ✓ Przeczytaj Kodeks postępowania ze zrozumieniem
- ✓ Unikaj zachowań, które mogą prowadzić do złamania prawa lub szkody dla reputacji firmy KONE
- ✓ Gdy coś wydaje się nie w porządku, zgłaszaj obawy i zadawaj pytania.

Kiedy poszczególne osoby przyjmują postawę przywódczą, ma to pozytywny skutek dla całej naszej organizacji. Wszyscy pełnimy ważną rolę w tworzeniu zdrowej kultury w miejscu pracy i uczciwym prowadzeniu biznesu.

Porozmawiaj ze swoim menedżerem, Działem Compliance, Działem Prawnym lub Działem People and Communications, aby pomóc Ci odpowiedzieć na trudniejsze pytania.



Traktuj współpracowników z troską i szacunkiem. Poznaj zasady i nie wahaj się zabrać głosu, jeśli coś wydaje się nie w porządku.

Świeć przykładem dla swojego zespołu i kreuj kulturę KONE. Czuj odpowiedzialność za dochowanie Kodeksu postępowania przez Ciebie i członków Twojego zespołu. Pełnij kluczową rolę w odpowiadaniu na pytania i odpowiednim rozwiązywaniu lub eskalowaniu spraw.

Zgodność z prawem jest sprawą każdego. Dzięki ciągłemu postępowaniu zgodnie z zasadami etyki, możemy utrzymać zaufanie i osiągnąć zrównoważony sukces biznesowy u naszych klientów.

A group of four business professionals (three men and one woman) are standing in a modern office with large glass windows. They are looking at documents and talking. The woman is on the left, wearing a brown blazer and light-colored pants. The man next to her is wearing a white shirt and dark pants. The man in the center is wearing a blue blazer and dark pants. The man on the right is wearing a blue blazer and dark pants. They are all looking at documents held by the man in the center. The background shows a modern office building with glass windows and a courtyard area.

Działalność biznesową
prowadzimy uczciwie i
etycznie

Konflikt interesów

Przegląd

Czym jest konflikt interesów?

Konflikt interesów występuje wtedy, gdy nasze osobiste interesy są sprzeczne z obowiązkami służbowymi lub interesami firmy KONE.

Zawsze musimy działać w najlepszym interesie KONE i aktywnie unikać wszelkich konfliktów interesów. Nie możemy pozwolić na to, aby nasze osobiste interesy wpływały na decyzje biznesowe, które podejmujemy w imieniu KONE.

Ujawniamy w odpowiednim czasie wszelkie rzeczywiste lub potencjalne konflikty interesów naszemu menedżerowi, Działowi People and Communications, Działowi Prawnemu lub Działowi Compliance.



Co muszę wiedzieć?

Poprzez identyfikowanie zarówno rzeczywistych, jak i potencjalnych konfliktów interesów oraz właściwe zarządzanie nimi, chronimy interesy firmy KONE i własną reputację. Pomaga nam to uniknąć sytuacji, w których nasze intencje i/lub lojalność mogą zostać zakwestionowane.

Wiemy, że..

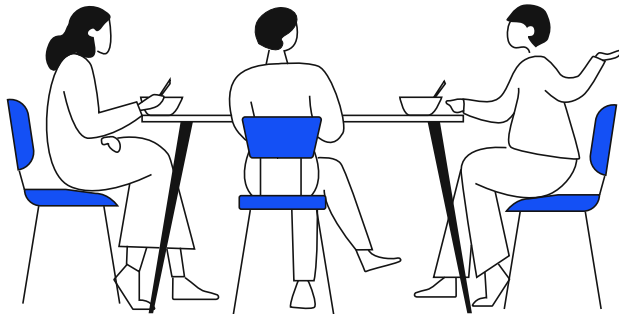
- ✓ W godzinach pracy oczekujemy poświęcenia całego wysiłku na rzecz działalności KONE. Należy unikać wszelkich drugorzędnych, osobistych działań, które mogłyby negatywnie wpłynąć na interesy firmy KONE.
- ✓ Nasze procesy, takie jak rekrutacja, rozwój kariery, wynagrodzenia i zakupy, są sprawiedliwe i równe, co oznacza, że nasze decyzje nie są kierowane przez relacje osobiste.

Jako kierownik...

Podejmuję decyzje z myślą o najlepszym interesie KONE. Muszę zgłosić każdy potencjalny lub rzeczywisty konflikt mojemu menedżerowi, Działowi People and Communications, Działowi Prawnemu lub Działowi Compliance.

Jako kierownik...

Jestem odpowiedzialny za zapewnienie, że potencjalne konflikty interesów są sprawdzane i podejmowane są odpowiednie działania w celu rozwiązania każdego konfliktu, co może obejmować pomoc Działu People and Communications, Działu Prawnego lub Działu Compliance, w miarę potrzeby.



Sygnaly ostrzegawcze

Ważne jest, aby dostrzec potencjalny konflikt i zgłosić go

Przykłady sytuacji wymagających ujawnienia:

- Masz zamiar podjąć dodatkową pracę poza KONE.
- Masz zamiar zostać członkiem zarządu w firmie konkurencyjnej, u dostawcy lub w firmie partnerskiej KONE.
- Świadczysz usługi poza rolą pracownika KONE na rzecz konkurenta lub potencjalnego albo aktualnego dostawcy lub klienta KONE.
- Masz, lub jesteś świadomy, że członek twojej rodziny ma, znaczący udział (np. własność) u konkurenta lub dostawcy KONE.
- Masz członka rodziny, który jest zatrudniony przez konkurenta, lub zatrudniony przez klienta lub dostawcę KONE, z którym masz kontakty w swojej roli w KONE (np. jesteś zaangażowany w wybór dostawcy).
- Wykorzystujesz stanowisko w KONE lub informacje poufne pozyskane od KONE dla wsparcia interesów prywatnych, przyjaciela lub członka rodziny.
- Masz osobiste lub rodzinne relacje z kolegą na bezpośrednim lub pośrednim stanowisku kierowniczym lub podwładnym.
- Bierzesz udział w podejmowaniu decyzji o zatrudnieniu członka rodziny lub znajomego

Pojęcie członka rodziny lub relacji rodzinnej odnosi się do rodzica, małżonka, partnera, dziecka, rodzeństwa, kuzyna, wujka lub ciotki pracownika KONE.



Zasoby

[Anti-bribery and corruption policy](#)

Korupcja



Przegląd

Nie angażujemy się w żadne niewłaściwe lub korupcyjne układy biznesowe z żadną stroną trzecią, w tym z klientami, agentami, dystrybutorami, dostawcami i podwykonawcami.

Przeprowadzamy odpowiednie badania due diligence i poznajemy podmioty zewnętrzne, z którymi mamy do czynienia.

Nigdy nie płacimy ani nie przyjmujemy łapówek ani nie dajemy łapówek. Nie dokonujemy również płatności ułatwiających (nieoficjalne płatności lub korzyści przekazywane urzędnikowi publicznemu, na przykład w celu uzyskania zgody lub ułatwienia transakcji biznesowej).

Dbamy o to, aby prezenty i wyrazy gościnności firmowej, które oferujemy lub przyjmujemy od osób trzecich, były skromne, odpowiednie i zgodne z prawem oraz zasadami naszej firmy.

W kontaktach z organami regulacyjnymi i urzędnikami publicznymi przestrzegamy wysokich standardów etycznych i działamy zgodnie ze wszystkimi obowiązującymi przepisami prawa i regulacjami.

Nie dokonujemy żadnych wpłat na cele polityczne i upewniamy się, że wszystkie darowizny i umowy sponsorskie są odpowiednie i zatwierdzone zgodnie z zasadami obowiązującymi w naszej firmie.

Przestrzegamy wszystkich obowiązujących przepisów dotyczących przeciwdziałania praniu brudnych pieniędzy, finansowania terroryzmu i uchylania się od płacenia podatków.



Co muszę wiedzieć?

Czym jest łapówka?

Łapówka to płatność, prezent, przysługa lub cokolwiek innego wartościowego, co jest oferowane, przyjmowane lub żądane w zamian za niewłaściwą korzyść. Oferowanie, żądanie lub przyjmowanie łapówki jest surowo zabronione w KONE.

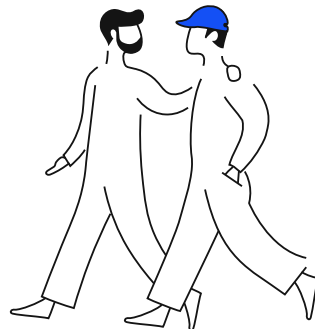
Aby mieć pewność, że prezenty, wyrazy gościnności korporacyjnej, umowy sponsorskie i darowizny nie są uznawane za potencjalne łapówki, zawsze sprawdzamy, czy mają one **uzasadniony cel biznesowy**, czy są odpowiednie i czy zostały zatwierdzone zgodnie z polityką i zasadami naszej firmy.

Odrzucamy wszelkie prośby lub oferty dotyczące niewłaściwych płatności, prezentów lub przysług. Sytuacje takie należy niezwłocznie zgłosić do działu prawnego lub działu zgodności.

- ✓ Urzędnicy publiczni, tacy jak przedstawiciele rządu, czy pracownicy agencji publicznych lub firm państwowych, podlegają surowszym przepisom przeciwdziałania korupcji, dlatego zwracamy szczególną uwagę na nasze kontakty z nimi.
- ✓ Nie płacimy ani nie oferujemy korzyści urzędnikom publicznym w celu wywarcia na nich wpływu.
- ✓ Nie angażujemy się w wywieranie wpływu ani niewłaściwy lobbying.
- ✓ KONE nie przekazuje funduszy ani zasobów bezpośrednio ani pośrednio na kampanie polityczne, partie, kandydatów, urzędników publicznych lub ich współpracowników. Nie używamy pomieszczeń KONE ani wydarzeń firmowych do celów politycznych.

Dostawcom, agentom, konsultantom, dystrybutorom i innym pośrednikom mają zakaz podejmowania w naszym imieniu jakichkolwiek działań łapówkarskich albo innych działań korupcyjnych.

Oczekujemy od podmiotów zewnętrznych przestrzegania podobnych poziomów etyki i zgodności, co przez KONE, i wymagamy podpisania właściwego Kodeksu postępowania dostawcy/dystrybutora KONE lub jego odpowiednika.



Sygnaly ostrzegawcze

Obserwujesz partnerów biznesowych albo współpracujesz z partnerami biznesowymi, którzy...

- Odmawiają zobowiązań się do przestrzegania naszego Kodeksu postępowania dostawców lub dystrybutorów.
- Nie chcą dzielić się informacjami o swojej strukturze korporacyjnej lub własnościowej.
- Podejrzewasz, że mogą angażować się w nielegalne lub nieetyczne praktyki.
- Próbuje wpływać na twoje decyzje biznesowe, np. obiecując niewłaściwe prezenty lub korzyści dla ciebie lub KONE lub twierdząc, że mają specjalny wpływ na klientów lub urzędników publicznych.
- Sugerują firmie KONE nielegalne lub nieetyczne porozumienia biznesowe.

Podejrzane działania biznesowe, takie jak:

- Klient prosi KONE o przyjęcie płatności od podmiotu zewnętrznego, z którą KONE nie ma zawartej umowy lub która ma siedzibę w innym kraju.
- Klient proponuje płatność firmie KONE w gotówce.
- Kierownik obiektu budowlanego żąda zapłaty w zamian za faworyzowanie firmy KONE.
- Firma KONE dokonuje płatności za usługi lub towary przed ich wykonaniem lub dostarczeniem.
- Urzędnik publiczny żąda nieoficjalnej zapłaty za zwolnienie naszych urzędzeń lub ich części z kontroli celnej lub za przyspieszenie uzyskiwania pozwoleń lub wiz.
- Kolega, dostawca lub klient wywiera na Ciebie presję, aby:
 - skorzystać z usług określonego podmiotu zewnętrznego,
 - pominąć stosowne procesy selekcji i zatwierdzania,
 - zatrudnić przyjaciela lub członka rodziny,
 - przekazać darowiznę na konkretną organizację, charytatywną albo inną.
- Pracownik KONE zabiera klienta na wycieczkę do fabryki KONE, pokrywając wszystkie koszty, z kilkoma dniami poświęconymi wyłącznie na zwiedzanie z członkami rodziny.



Zasoby

[KONE Global Instructions on Sponsorship & Donations](#)

[Instructions on Gifts & Corporate Hospitality](#)

[Compliance requirements for factory visits](#)

Zgodność z zasadami konkurencji

Przegląd

W całej naszej działalności promujemy uczciwą i zdrową konkurencję. Jesteśmy zaangażowani w przestrzeganie wszystkich obowiązujących zasad konkurencji we wszystkich przedsięwzięciach.

Konkurencyjne firmy naruszają zasady konkurencji, gdy koordynują swoje zachowania na rynku (poprzez np. ustalanie cen lub podział rynków).

Zasady konkurencji są również łamane, gdy wyjątkowo silna firma nadużywa swojej siły rynkowej.



Co muszę wiedzieć?

Należy zrozumieć, jak konieczność zachowania zgodności z przepisami dotyczącymi konkurencji wpływa na działalność firmy KONE. Pozwoli to rozpoznać niewłaściwe praktyki biznesowe, zapewnić zgodność postępowania z przepisami dotyczącymi uczciwej konkurencji i unikać porozumień naruszających zasady uczciwej konkurencji.

Naruszenie zasad uczciwej konkurencji może doprowadzić do bardzo poważnych konsekwencji zarówno dla KONE, jak i jej pracowników. Konsekwencje mogą obejmować wysokie grzywny, roszczenia klientów o odszkodowanie cywilne, sankcje karne dla pracowników oraz poważne szkody dla reputacji firmy KONE.

Nigdy nie uczestniczymy w żadnych porozumieniach ograniczających konkurencję ani kartelach. Czego nie robimy...

- ✗ Nie angażujemy się w ustalanie cen, co oznacza, że nie uzgadniamy cen, rabatów ani marż z konkurencją.
- ✗ Nie bierzemy udziału w umowach ograniczających produkcję, w tym ilość lub jakość określonych produktów/usług.
- ✗ Nie angażujemy się w zmywy przetargowe, czyli koordynację procesu przetargowego w celu wstępnego określenia zwycięskiej oferty.
- ✗ Nie ustalamy warunków działalności handlowej z konkurentami, w tym zasad gwarancji ani innych warunków umownych.
- ✗ Nie uczestniczymy w dzieleniu się rynkiem ani w zawieraniu umów zmierzających do podziału klientów lub obszarów geograficznych z konkurentami.
- ✗ Nie wymieniamy z konkurentami poufnych informacji handlowych, w tym informacji o klientach, cenach, rabatach lub pracach badawczo-rozwojowych.

✓ Kontakty z konkurencyjnymi firmami należy ograniczyć do absolutnego minimum. Należy również dopilnować, aby wszelkie rozmowy podczas spotkań organizacji branżowych lub na podobnych okazjach nie dotyczyły tematów wrażliwych rynkowo.

✓ Należy również przestrzegać specjalnych zasad firmy KONE dotyczących braku dyskryminacji przy sprzedaży kluczowych części zamiennych KONE. Ma to na celu zapewnienie zgodności z przepisami dotyczącymi przedsiębiorstw o dominującej pozycji na rynku.



Sygnaly ostrzegawcze

Uczestniczysz w ryzykownej komunikacji z konkurencją lub zauważasz taką komunikację. Na przykład:

- Słyszysz, jak kolega albo koleżanka dyskutuje z przedstawicielem konkurencyjnej firmy o cenach albo innych warunkach sprzedaży.
- Spotykasz starego kolegę z KONE pracującego teraz dla konkurencji, który pyta o bieżące projekty oraz klientów, z którymi pracujesz.
- Widzisz wiadomość e-mail od konkurencyjnego podmiotu dotyczącą „uzgodnionych projektów” z KONE.
- Dołączasz do spotkania na temat standardów, na którym obecne są przedstawiciele konkurencyjnych firm, i zdajesz sobie sprawę, że spotkanie nie ma agendy ani nie ma na nim prawników.
- Konkurencyjny podmiot zaproponował, aby firma KONE przyłączyła się do programu koordynującego oferty w procesie przetargowym, aby „każdy coś wygrał”.
- Lokalne stowarzyszenie lub komitet branży windowej prosi Cię o podpisanie umowy dotyczącej poziomów cen.

Jeśli napotkasz sygnały ostrzegawcze lub inne zachowania antykonkurencyjne albo nie wiesz, jak postąpić w określonej sytuacji, skontaktuj się z działem prawnym.



Zasoby

Aby dowiedzieć się, jak przestrzegać zasad uczciwej konkurencji, należy zapoznać się z dokumentem firmy KONE [Competition Compliance Policy](#), który definiuje i wyjaśnia nasze wspólne standardy zachowania w dziedzinie przepisów o ochronie konkurencji.

Dalsze wskazówki dotyczące wpływu zasad ochrony konkurencji na sprzedaż części zamiennych można znaleźć w dokumencie KONE [Key Part Policy](#).

Zgodność z zasadami handlu



Przegląd

Globalny charakter naszego biznesu w KONE oznacza, że musimy przestrzegać wielu sankcji, wymogów kontroli eksportu i celnych.

Wymagania te wpływają na przepływ produktów przez granice krajów, wykorzystanie oprogramowania i technologii, wymianę know-how oraz naszą zdolność do prowadzenia interesów z różnymi stronami.

Naszą działalność prowadzimy zgodnie ze wszystkimi obowiązującymi przepisami i regulacjami dotyczącymi zasad eksportu oraz z przepisami celnymi.

Gwarantujemy, że firma KONE we wszystkich obszarach działalności spełnia wymogi zgodności z przepisami handlowymi.

KONE nie działa w sposób, który naruszałby lub obejmował międzynarodowe sankcje handlowe.



Co muszę wiedzieć?



Sankcje i kontrole eksportowe

Ustanowienie bezpośrednich i pośrednich ograniczeń dotyczących naszej działalności poprzez objęcie stron sankcjami, objęcie krajów lub regionów embargiem albo objęcie strategicznych towarów, oprogramowania i technologii zakazami eksportu.



Przepisy celne

Określenie ram regulacyjnych importu i eksportu dotyczących naszej działalności wraz z wymogami proceduralnymi i dostępnymi możliwościami celnymi.

Przestrzegamy:

przepisów dotyczących zasad handlu podczas planowania wszelkich transakcji biznesowych lub zarządzania nimi, w tym na przykład transgranicznych przepływów towarów, oprogramowania lub transferu technologii lub transakcji finansowych.

Rozumiemy:

że takie transakcje mogą mieć charakter fizyczny, taki jak przepływ towarów, lub niefizyczny, taki jak transfer danych lub technologii albo ujawnienie informacji za pomocą jakichkolwiek środków komunikacji elektronicznej.

Zapewniamy:

że przeprowadzana jest odpowiednia kontrola i że wszystkie informacje dotyczące transakcji są dokładne i kompletne, z odpowiednim śladem audytu.

Jako pracownik...

Jeśli mam wątpliwości, zwracam się o wskazówki do globalnego zespołu ds. zgodności z przepisami handlowymi i biorę na siebie odpowiedzialność za prawidłowe przeprowadzenie transakcji.

Jako kierownik...

Dbam o to, by transakcje biznesowe, za które ponoszę odpowiedzialność, były przeprowadzane zgodnie z obowiązującymi przepisami i regulacjami dotyczącymi zgodności z przepisami handlowymi.



Sygnaly ostrzegawcze

Uważaj na możliwe przepisy dotyczące zasad eksportu lub naruszenia przepisów celnych, na przykład:

- Podpisanie umowy z dystrybutorem, gdy ostatecznym klientem naszych produktów lub usług jest podmiot objęty sankcjami.
- Przystąpienie do transakcji, gdy końcowym użytkownikiem naszych produktów lub usług jest podmiot objęty sankcjami.
- Świadome zorganizowanie przesyłki lub płatności za pośrednictwem innego kraju w celu obejścia sankcji i zasad kontroli eksportu.
- Użycie lub podanie nieprawidłowych informacji dotyczących importu/eksportu, na przykład klasyfikacji taryfowej lub kraju pochodzenia w zgłoszeniach celnych, na etykietach lub na opakowaniach produktów.
- Usprawnienie wysyłki poprzez modyfikację dokumentacji celnej, aby uniknąć licencji eksportowej/importowej lub innych wymagań.
- Uzyskanie niższego cła lub korzyści celnych w oparciu o niedokładne informacje.
- Zgłoszenie błędnej lub arbitralnej wartości celnej, z naruszeniem przepisów dotyczących zasad określania wartości.



Zasoby

[Trade Compliance Policy](#)

Analiza Podmiotów Trzecich



Przegląd

KONE chce być atrakcyjnym partnerem biznesowym i dąży do niezawodnych i sprawiedliwych relacji ze swoimi podmiotami trzecimi dla wzajemnej korzyści. Utrzymujemy wysokie standardy integralności, przejrzystości i etycznego zachowania, i oczekujemy tego samego od naszych partnerów biznesowych.

KONE przeprowadza kontrolę naszych partnerów biznesowych w celu:

- Uniknięcia współpracy z firmą lub osobą, która jest objęta sankcjami lub innymi ograniczeniami prawnymi, lub której działania mogłyby znacząco wpłynąć na naszą działalność, reputację lub stabilność finansową.
- Uniknięcia odpowiedzialności za nieautoryzowane działania podejmowane przez podmioty trzecie w imieniu KONE.
- Zapewnienia, że KONE działa prawidłowo w krajach o wysokim ryzyku.
- Spełnienia oczekiwań biznesowych i wymogów prawnych.
- Ochrony interesów naszych klientów i partnerów finansowych.
- Zapewnienia ciągłości biznesowej.



Co muszę wiedzieć?

Kim jest podmiot trzeci?

Podmiotem trzecim jest zewnętrzny partner biznesowy, czy to osoba, czy organizacja, z którą KONE współpracuje i która nie jest firmą KONE ani dyrektorem, członkiem zarządu lub pracownikiem KONE. Do podmiotów trzecich należą na przykład klienci, dostawcy, dystrybutorzy, agenci, podwykonawcy, celnicy i konsultanci.

Czym jest analiza podmiotów trzecich?

Odnosi się to do sprawdzania tła podmiotu trzeciego w celu oceny, czy relacja biznesowa jest zgodna z wartościami, zasadami i zobowiązaniami KONE.

Jak KONE przeprowadza analizę podmiotów trzecich?

- ✓ KONE przeprowadza analizę tam, gdzie istnieje wymóg prawny, aby to zrobić, lub tam, gdzie uważamy to za konieczne, stosując podejście oparte na ryzyku. Zawsze przeprowadzamy analizę podmiotów trzecich w jurysdykcjach, które uważamy za wysokie ryzyko, a także strategicznie ważnych partnerów biznesowych.
- ✓ KONE korzysta z publicznych rejestrów online i offline oraz narzędzi w celu oceny ryzyka związanego z podmiotami trzecimi, w tym własności, ekspozycji politycznej, interesów korporacyjnych, pozycji finansowej i innych czerwonych flag.
- ✓ Czy chodzi o zapobieganie oszustwom, zapewnienie prywatności danych, przestrzeganie sankcji, przestrzeganie praw człowieka, unikanie związku z działalnością nielegalną, czy zapewnienie, że prowadzimy biznes z finansowo zdrowymi kontrahentami, kontrola służy jako filar odpowiedzialnego obywatelstwa korporacyjnego.

Jako pracownik...

- Upewniam się, że znam i utrzymuję dokładne dane na temat partnerów biznesowych, z którymi mam do czynienia.
- Jeśli mam wątpliwości co do podmiotu trzeciego, zachowuję ostrożność i pytam swojego menedżera.

Jako menedżer...

- Zapewniam, że wybór i onboarding partnera biznesowego przeprowadza się zgodnie z właściwymi procesami analizy podmiotów trzecich.
- Wspieram Dział Compliance przy ocenie ryzyka związanego z podmiotami trzecimi i wdrażaniu działań łagodzących.
- Organizuję odpowiednie szkolenia dla mojego zespołu.
- Mam uprawnienia do zakończenia relacji biznesowej, gdy analiza wykaże niekorzystne wyniki.



Sygnaly ostrzegawcze

...które wskazują, że podmiot trzeci może nie być odpowiednim partnerem biznesowym dla KONE:

- Podmiot trzeci odmawia ujawnienia swojej struktury własnościowej.
- Podmiot trzeci nie ma renomowanej historii, kompetencji, niezbędnych kwalifikacji lub nie chce ich dostarczyć do KONE.
- Wynagrodzenie żądane przez podmiot trzeci znacznie odbiega od standardów branżowych lub nie jest zgodne z usługami świadczonymi.
- Niewspółmierny wynagrodzenie może wskazywać na ukryte ryzyka lub nieetyczne praktyki.
- Istnieje potencjalny konflikt interesów, który sprawia, że zaangażowanie strony jest niewłaściwe.
- Podmiot lub jego właściciele/dyrektorzy są objęci sankcjami finansowymi, zamrożeniem aktywów lub podobnymi ograniczeniami handlowymi.
- Cel przejęcia ma znaczące oczekujące procesy sądowe, śledztwa regulacyjne lub spory prawne.
- Proponowany beneficjent darowizny jest przedmiotem negatywnych informacji w mediach (np. udział w śledztwie dotyczącym korupcji).
- Kontrola zgodności dostawcy pokazuje, że dostawca jest na skraju bankructwa.
- Sprawdzenie kredytowe nowego klienta nie wykazuje silnej stabilności finansowej.



Zasoby

[KMTA screening and payment instructions](#)

A man in a blue KONE shirt is showing a smartphone to a woman in a patterned top. They are standing in a modern building with a glass railing. The man is looking at the phone and the woman is looking at the phone.

Działamy z troską
i szacunkiem

Dobre samopoczucie w miejscu pracy

Przegląd

W KONE każdy pracownik jest postrzegany i ceniony indywidualnie. Traktujemy wszystkich sprawiedliwie oraz promujemy środowisko pracy oparte na wzajemnym szacunku.

Aby zbudować środowisko pracy, w którym ludzie czują się bezpieczni i mają silną pozycję, realizujemy politykę równych szans.

Zabramy wszelkiego molestowania i zastraszania. Każdy u nas ma prawo czuć się fizycznie i psychicznie bezpiecznie i móc wykonywać swoją pracę najlepiej jak potrafi.

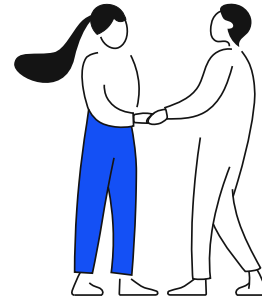
Kultura naszej firmy ceni i obejmuje różnorodność oraz integrację.



Co muszę wiedzieć?

Nieustannie dążymy do zrozumienia i zmniejszenia negatywnego wpływu naszych produktów, usług i sposobu prowadzenia naszej działalności na środowisko, i dążymy do rozwoju pozytywnych wpływów, takich jak obieg zamknięty.

Firma KONE jest pracodawcą oferującym równe szanse, zobowiązanym do zapewnienia równego traktowania wszystkich osób bez względu na jakiegokolwiek cechy osobiste lub właściwości.



Czym jest dyskryminacja?

Niesprawiedliwe lub uprzedzające traktowanie osoby na podstawie jakiegokolwiek chronionej cechy, w tym etniczności, płci, religii, narodowości, wieku, stanu cywilnego, klasy/kasty, orientacji seksualnej, tożsamości płciowej lub niepełnosprawności.

Czym jest nękanie?

Wszelkie obraźliwe, zastraszające, upokarzające, groźące lub inne niewłaściwe zachowanie wobec osoby lub grupy osób. Niewłaściwe zachowanie obejmuje bezpośrednio lub pośrednio komentarze, pokazy lub gesty, a także działania fizyczne, seksualne, werbalne lub elektroniczne.

Czym jest mobbing?

Rodzaj nękania, który polega na powtarzających się obraźliwych zachowaniach, które rozsądna osoba uznałaby za wrogie lub obraźliwe.

Uzasadnione informacje zwrotne dotyczące wydajności nie stanowią nękania ani zastraszania.

Promujemy:

różnorodność, równość i integrację oraz zapewniamy, że każdy pracownik KONE jest traktowany sprawiedliwie przez zarząd i kolegów z pracy.

Zapewniamy:

że nasze warunki pracy są uczciwe i sprawiedliwe bez względu na to, z jakiego kraju pracują nasi pracownicy.

Zapewniamy:

że wszystkie decyzje dotyczące poszczególnego pracownika, w tym rekrutacja, rozwój kariery i wynagrodzenia, są oparte na zasługach, tj. zdolnościach, kompetencjach, umiejętnościach i osiągnięciach.



Sygnaly ostrzegawcze

Uważaj na następujące rzeczy:

- Agresywne lub zastraszające zachowanie.
- Przemoc słowna, taka jak przezywanie, krzyczenie lub obrażanie innych.
- Rozpowszechnianie złośliwych plotek lub pogłosek.
- Obraźliwe żarty lub niestosowne uwagi.
- Nieodpowiednie zaloty, takie jak dotykanie, gesty lub sugestywne komentarze.
- Wykluczanie osób z istotnych spotkań lub wiadomości e-mail w celu sabotażu ich pracy.
- Mikroagresje, czyli subtelne, pośrednie i nieumyślne akty dyskryminacji.

Jeśli napotkasz dyskryminację, nękanie lub mobbing, lub po prostu nie wiesz, co zrobić, skontaktuj się ze swoim menedżerem, Działem People and Communications, Działem Prawnym lub Działem Compliance.



Zasoby

Zobacz

[KONE Statement of Diversity and Inclusion Principles](#)

które obowiązują wszystkich pracowników KONE.

[Global Recruitment Policy](#)

Zdrowie i bezpieczeństwo



Przegląd

Celem firmy KONE jest, aby nasi pracownicy, partnerzy i użytkownicy naszego sprzętu mogli codziennie bezpiecznie wrócić do domu.

Nasze produkty i procesy projektujemy tak, by stale być liderem BHP.

Pracujemy bezpiecznie, dbamy o innych i aktywnie zachęcamy do bezpiecznych praktyk.

Co muszę wiedzieć?

Dla firmy KONE bezpieczeństwo jest najwyższym priorytetem i stanowi podstawę naszej kultury organizacyjnej. Wierzymy, że każdy pracownik i partner firmy KONE ma prawo do bezpiecznego, zdrowego i jakościowego środowiska pracy.

Nasze rozwiązania i usługi projektujemy z myślą o stałym bezpieczeństwie pracowników i partnerów oraz ich użytkowników.

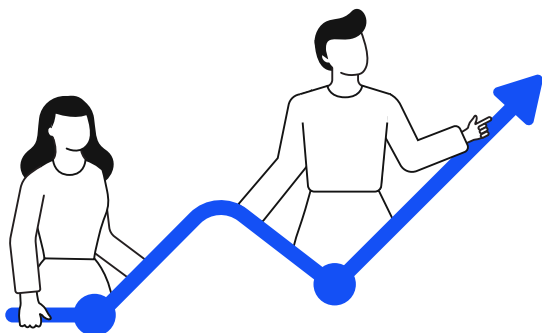
Przestrzeganie prawa i przepisów społeczeństw, w których działamy, to dla nas zaledwie punkt wyjścia. Jesteśmy dumni z przestrzegania naszych metod i standardów bezpieczeństwa, które w wielu przypadkach są bardziej rygorystyczne niż wymagania prawne.

My w KONE...

- ✓ Ponosimy osobistą odpowiedzialność za zapewnienie bezpieczeństwa zarówno pracownikom, jak i innym osobom, na które wpływa nasza praca.
- ✓ Nigdy nie narażaj zdrowia i bezpieczeństwa na szwank z powodów biznesowych albo jakichkolwiek innych.
- ✓ Zawsze oceniaj bezpieczeństwo wykonywanego zadania, przerywaj pracę, jeśli jest ona niebezpieczna, poproś o pomoc lub zrób wszystko, co trzeba, by móc bezpiecznie kontynuować pracę. Incydenty i zdarzenia potencjalnie wypadkowe muszą być niezwłocznie zgłaszane.

Jeśli jesteś liderem..

Odpowiadasz za zapewnienie zespołowi środków niezbędnych do bezpiecznej pracy i utrzymania dobrego samopoczucia.



Sygnaly ostrzegawcze

Żadne zadanie nie jest tak ważne lub pilne, aby narażać na szwank zdrowie i bezpieczeństwo.

Zawsze miej bezpieczeństwo na uwadze. Zadbaj o swoich kolegów oraz koleżanki, zwłaszcza gdy zaobserwujesz takie sygnały ostrzegawcze:

Środowisko pracy wydaje się niebezpieczne:

- Istnieje ryzyko upadku z wysokości.
- Miejsce pracy nie zostało prawidłowo zabezpieczone.
- Sprzęt lub ładunek może przemieścić się podczas wykonywania zadania.
- Urządzenie, które jest obsługiwane, nie zostało odłączone od zasilania.

Jeśli czujesz niepewność lub zaniepokojenie:

- Nie masz pewności, czy masz odpowiednie narzędzia, środki ochrony osobistej oraz wiedzę i szkolenie.
- Nie masz pewności co do odpowiedniego sposobu pracy i zasad bezpieczeństwa obowiązujących w KONE.
- Nie czujesz się na siłach do pracy.

Uważasz, że zasady nie są prawidłowo przestrzegane:

- Skrót względem określonego sposobu pracy wydaje się oszczędzać czas i wysiłek.
- Naciska się na Ciebie na wykonanie zadania, które Twoim zdaniem narusza zasady bezpieczeństwa.
- Zauważasz niebezpieczną sytuację, ale wykracza to poza Twój zakres pracy.
- Warunki różnią się od tych, które były przewidziane w momencie planowania pracy.
- Wahasz się, czy zgłosić incydent.

Zasoby

[Health and Safety Policy](#)

[Health and Safety Policy Statement](#)

Zgodność z zasadami ochrony środowiska



Zależy nam na ochronie środowiska i prowadzeniu naszej działalności w sposób odpowiedzialny i zrównoważony ekologicznie.

Firma KONE chce być liderem w dziedzinie zrównoważonego rozwoju. Środowisko naturalne jest jednym z naszych kluczowych obszarów zainteresowania. Jako sygnatariusze inicjatywy ONZ Global Compact dążymy do promocji celów zrównoważonego rozwoju odnoszących się do naszej działalności. Jesteśmy zaangażowani w zobowiązania paryskie i wyznaczyliśmy oparte na naukowych podstawach cele klimatyczne, które pozwolą znacznie ograniczyć naszą emisję gazów cieplarnianych.

Jesteśmy odpowiedzialni za uwzględnianie wpływu na środowisko we wszystkich naszych działaniach. Oprócz samodzielnych inicjatyw aktywnie poszukujemy sposobów skłonienia naszych dostawców i klientów do zapobiegania lub ograniczania emisji gazów cieplarnianych i innych szkodliwych wpływów na środowisko.



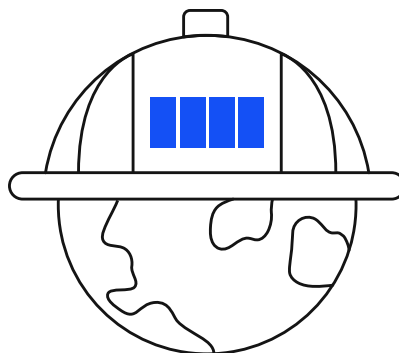
Co muszę wiedzieć?

My w KONE...

- ✓ Dochowujemy wszystkich obowiązujących przepisów i regulacji, utrzymujemy wysokie standardy ochrony środowiska we wszystkich naszych działaniach na całym świecie i wymagamy od naszych dostawców i partnerów przestrzegania tych samych standardów.
- ✓ Nieustannie dążymy do zrozumienia i zmniejszenia negatywnego wpływu naszych produktów, usług i sposobu prowadzenia naszej działalności na środowisko, i dążymy do rozwoju pozytywnych wpływów, takich jak obieg zamknięty.
- ✓ Śledzimy i rozumiemy wymogi środowiskowe w poszczególnych obszarach odpowiedzialności oraz ich wpływ na naszą działalność. Nie omijamy żadnych procesów środowiskowych ani nie pomijamy żadnych wymogów w tym zakresie.
- ✓ Zachęcamy naszych dostawców do publicznego zobowiązania się i ustanowienia ambitnych celów klimatycznych.

Możesz...

- Podjąć odpowiedzialność za zobowiązania i cele określone w oświadczeniu KONE dotyczącym polityki ochrony środowiska.
- Wykazywać ciekawość i podsuwać tematy związane z ochroną środowiska oraz pytać, jak są one brane pod uwagę w konkretnym projekcie lub operacji — w KONE lub poza KONE.
- Zgłaszać problemy związane ze środowiskiem do osób przełożonych bezpośrednio po ich ujawnieniu.
- Projektować i opracowywać rozwiązania KONE zgodnie z wymaganiami określonymi w załączniku dotyczącym ochrony środowiska.
- Aktywnie prosić partnerów, dostawców i klientów o wprowadzanie bardziej przyjaznych środowisku praktyk i rozwiązań.



Sygnaly ostrzegawcze

Nie udało się...

- Odpowiednio uwzględnić kwestie bezpieczeństwa środowiskowego w projektowaniu, produkcji, instalacji lub konserwacji naszych produktów.
- Przeprowadzić niezbędnej oceny oddziaływania na środowisko w ramach procesu rozwoju nowych produktów i usług.
- Zdobyć wszystkich niezbędnych zezwoleń środowiskowych, licencji lub innej wymaganej dokumentacji dotyczącej naszej działalności, np. w zakresie gospodarki odpadami i ich usuwania.

Zauważasz podejrzane zachowanie dostawców, takie jak:

- Dostawcy umieszczają w swoich produktach substancje, które są niedozwolone lub powinny zostać wycofane na mocy treści załącznika dotyczącego ochrony środowiska.
- Dostawcy nie chcą zadeklarować pełnego składu materiałowego swojej oferty lub lekceważą wymagania środowiskowe.

Widzisz..

- Obawy dotyczące ochrony środowiska, na przykład związane z bezpieczeństwem chemicznym i gospodarką odpadami, są ignorowane dla zakończenia projektu na czas lub w budżecie.
- Materiały w naszych zakładach lub u klientów usuwane są w niewłaściwy sposób.
- Dostawca działa w sposób naruszający prawo lub przepisy albo wymagania KONE.



Zasoby

Nasze zobowiązanie środowiskowe jest zawarte w [Environmental Policy Statement](#).

Wymagania środowiskowe dla naszych dostawców i personelu KONE są określone w [Environmental Annex](#).

Prawa człowieka

Przegląd

Zobowiązujemy się do szanowania i wspierania międzynarodowych standardów pracy i praw człowieka, w tym określonych w:

- Międzynarodowej Karcie Praw Człowieka,
- Wytycznych Organizacji Narodów Zjednoczonych dotyczących działalności gospodarczej i praw człowieka,
- podstawowych prawach pracowniczych określonych przez Międzynarodową Organizację Pracy, w tym w deklaracji MOP dotyczącej podstawowych zasad i praw w pracy,
- wytycznych OECD dla przedsiębiorstw wielonarodowych.

Jako zaangażowany sygnatariusz Globalnego Paktu ONZ i jego dziesięciu zasad, szanujemy prawa człowieka i pracownicze w całym naszym łańcuchu dostaw, w tym w naszych własnych operacjach, u dostawców, dystrybutorów i partnerów biznesowych.



Co muszę wiedzieć?

- ✓ Jesteśmy zobowiązani do przestrzegania podstawowych praw człowieka określonych w Powszechnej Deklaracji Praw Człowieka.
- ✓ Oczekujemy, że nasi dostawcy i partnerzy będą przestrzegać tych samych globalnych standardów.
- ✓ Zapewniamy, że każdy pracownik jest świadomy swoich praw.
- ✓ Identyfikujemy, oceniamy i priorytetyzujemy wpływ na prawa człowieka w całej naszej działalności i dążymy do zapobiegania, łagodzenia i naprawiania tych skutków w sposób ciągły.
- ✓ Wyjaśniamy i adresujemy nasze najważniejsze prawa w naszej Polityce Praw Człowieka.

Zabramy wszelkich form pracy dzieci.

Przestrzegamy standardów Międzynarodowej Organizacji Pracy dotyczących pracy dzieci. Na przykład nie zatrudniamy pracowników w wieku poniżej 15 lat lub poniżej lokalnego wieku obowiązkowego kształcenia, w zależności od tego, który jest wyższy. Jeżeli zezwalają na to przepisy lokalne, minimalny wiek może być niższy w przypadku pracy lekkiej. Minimalny wiek do wykonywania prac niebezpiecznych to zawsze 18 lat.

Stoimy na straży praw pracowniczych naszych pracowników i tego samego oczekujemy od naszych partnerów biznesowych.

Szanujemy prawo pracowników do tworzenia i przystępowania do stowarzyszeń reprezentujących ich interesy oraz do prowadzenia negocjacji zbiorowych lub indywidualnych.

Firma KONE szanuje i ceni wolność każdego pracownika w zakresie wyboru poglądów politycznych.

Aby jednak mieć pewność, że współpracownicy nie poczują się urażeni poglądami politycznymi wyrażanymi przez innych pracowników, teren firmy KONE i wydarzenia zawodowe utrzymujemy jako wolne od działań politycznych i wyrażania przekonań politycznych.

Zabramy wszelkich form współczesnego niewolnictwa.

Obejmuje to wszelkie formy pracy przymusowej, takiej jak praca na umowę o pracę, praca niewolnicza lub praca więzienna, w której pracownicy nie mogą podjąć dobrowolnej decyzji dotyczącej przystąpienia do pracy. Zabramy również stosowania gróźb, przemocy, podstępów lub przymusu dla zmuszenia pracowników do pracy wbrew ich woli.

Takie same standardy obowiązują naszych dostawców i partnerów biznesowych.



Firma KONE przestrzega wszystkich obowiązujących przepisów dotyczących odpowiedzialnego pozyskiwania minerałów pochodzących z terenów objętych konfliktami zbrojnymi. Dążymy do tego, aby nasze produkty nie przyczyniały się do niszczenia środowiska naturalnego ani do łamania praw człowieka.



Sygnaly ostrzegawcze

Zauważasz niepokojące warunki pracy lub podejrzane zachowanie...

- Zgłoszenia nadużyć, molestowania lub przemocy seksualnej i/lub fizycznej w miejscu pracy.
- Pracownicy borykają się z niebezpiecznymi lub niehigienicznymi warunkami pracy.
- Pracownik nie jest zatrudniony oficjalnie ani nie zna nazwy stanowiska pracy.
- Zagraniczni pracownicy otrzymują niższe płace i mniej korzystne warunki pracy.
- Dokumenty tożsamości pracowników dostawcy są zatrzymywane przez dostawcę.
- Wynagrodzenia pracowników podwykonawców nie są wypłacane na czas.
- Dostawca jest oporny na zewnętrzne audyty lub dochodzenia dotyczące jego praktyk.
- Brak przejrzystości w zakresie pozyskiwania materiałów lub produktów, co utrudnia śledzenie pochodzenia i zapewnienie etycznych praktyk.



Zasoby

[International Bill of Human Rights](#)

[KONE Sustainability Report](#)

[United Nations Guiding Principles on Business and Human Rights](#)

[OECD Guidelines for Multinational Enterprises](#)

[KONE Human Rights Policy](#)

[Conflict Mineral Statement](#)

[ILO Declaration on Fundamental Principles and Rights at Work](#)

Prywatność



Przegląd

Firma KONE jest zobowiązana do ochrony danych osobowych zgodnie z obowiązującymi przepisami. Wszelkie wykorzystanie i przetwarzanie danych osobowych w firmie KONE musi być zgodne z prawem, uczciwe i przejrzyste w stosunku do osób, których dotyczy.

Polityka Ochrony Danych Osobowych KONE określa, jak dane osobowe powinny być przetwarzane w KONE. Dane osobowe muszą być chronione przed nieautoryzowanym użytkowaniem i ujawnianiem zgodnie z Polityką Cyberbezpieczeństwa KONE.



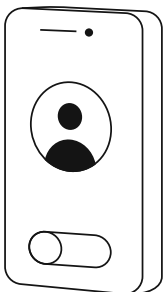
Co muszę wiedzieć?

Czym są dane osobowe?

Dane osobowe to wszelkie informacje dotyczące możliwej do zidentyfikowania osoby, takie jak imię i nazwisko, zdjęcie, informacje kontaktowe oraz unikalny identyfikator urządzenia lub systemu.

Dane, które są zagregowane, zaszyfrowane, zastąpione danymi nieistniejącymi lub w inny sposób zanonimizowane w sposób nieodwracalny, nie są już uważane za dane osobowe.

- ✓ Gromadzimy, udostępniamy i wykorzystujemy dane osobowe tylko wtedy, gdy jest to istotne dla naszej pracy, dla celów biznesowych firmy KONE i/lub dla wypełnienia zobowiązań ustawowych lub umownych firmy KONE.
- ✓ Po zgromadzeniu danych osobowych w jednym celu nie należy wykorzystywać ich w przyszłości do celów niezgodnych z przeznaczeniem. Zmiana celu wykorzystania danych może wymagać od nas poinformowania odpowiednich osób o nowym celu lub uzyskania ich zgody na jego realizację.



Jeżeli element danych można ponownie powiązać z osobą poprzez połączenie go z innymi danymi, uważa się go za dane osobowe, nawet jeśli sam dany element nie identyfikuje konkretnej osoby.

Dane osobowe muszą być trzymane w poufności oraz być chronione przed nieuprawnionym użyciem i ujawnieniem.

Nigdy nie należy pobierać części danych osobowych KONE ani kopiować danych osobowych KONE do jakichkolwiek osobistych aplikacji informatycznych lub urządzeń pamięci masowej. Jakiegokolwiek ujawnienie danych osobowych KONE poza firmę KONE jest surowo zabronione, chyba że istnieją wystarczające prawne, organizacyjne i techniczne zabezpieczenia zapewniające, że dane osobowe są przetwarzane i chronione w sposób równoważny do zapewnianego przez KONE.



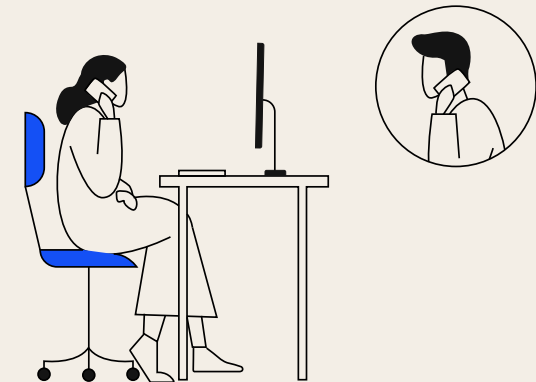
Sygnaly ostrzegawcze

Zauważasz niewłaściwe wykorzystanie danych osobowych, takie jak:

- Wykorzystywanie danych osobowych firmy KONE do celów niezwiązanych z działalnością KONE.
- Sprzedawanie lub ujawnianie w inny sposób danych osobowych poza firmę KONE bez odpowiednich porozumień umownych.
- Wykorzystywanie danych osobowych zebranych pierwotnie w jednym celu, takim jak zatrudnienie, w innym niezgodnym celu, takim jak marketing.

Udostępnianie lub przechowywanie informacji w sposób ryzykowny, taki jak:

- Udostępnianie danych osobowych w KONE osobom, które ich nie potrzebują do realizacji swojej pracy lub zlecenia na rzecz KONE.
- Przechowywanie lub udostępnianie danych osobowych poza systemami informatycznymi zatwierdzonymi przez KONE.
- Udostępnianie poufnych danych, takich jak informacje o stanie zdrowia, poprzez niechronioną pocztę e-mail.



Zasoby

[Privacy Statement](#)

[Cybersecurity Policy](#)

[Personal Data Protection Policy](#)



Chronimy naszą
markę i aktywa

Oszustwa i kradzieże



Przegląd

Wszelkiego rodzaju kradzieże, oszustwa, sprzeniewierzenia lub inne niewłaściwe wykorzystanie aktywów firmy KONE są całkowicie zabronione. Uczciwość i przejrzystość są podstawą naszej działalności.

Fundusze i inne aktywa firmy KONE wykorzystujemy w sposób odpowiedzialny oraz według ich zgodnego z prawem przeznaczenia.

Chronimy wszystkie aktywa firmy KONE, w tym zapasy, narzędzia, pojazdy, części zamienne, dane i własność intelektualną.

Wszystkie transakcje finansowe KONE opieramy na rzeczywistych wydarzeniach. Rejestrujemy je dokładnie, terminowo i zgodnie ze standardami rachunkowości firmy KONE oraz innymi obowiązującymi przepisami lokalnymi.

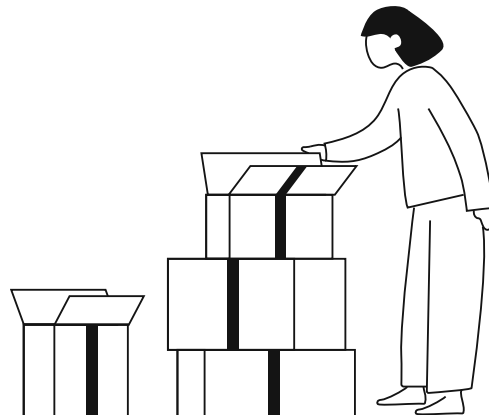
Nasze sprawozdania oraz dokumenty finansowe i pozafinansowe nie mają żadnych zapisów fałszywych, wprowadzających w błąd lub nieodzwierciedlających rzeczywistości



Co muszę wiedzieć?

Zapobiegamy oszustwom i kradzieżom w następujący sposób:

- Zabezpieczamy zarówno aktywa materialne (np. części zamienne w magazynach), jak i wartości niematerialne (np. dane w naszych telefonach czy laptopach).
- Przestrzegamy procedur i zasad firmy dotyczących wykorzystania wszystkich aktywów, w tym materiałów, narzędzi, zapasów i złomowania.
- Nie używamy zasobów KONE do własnych celów.
- Odchodząc z pracy w firmie KONE, nie zabieramy ze sobą żadnych informacji poufnych firmy KONE.
- Faktury wystawiamy dokładnie, w oparciu o rzeczywiste zdarzenia biznesowe, w sposób terminowy i zgodnie z warunkami umowy.
- Postępujemy zgodnie ze standardami rachunkowości KONE i dbamy o to, aby przychody nie były zawyżane lub zapisywane zbyt wcześnie.
- Należności pobieramy w terminie płatności i nie zawieramy umów ubocznych.
- Dokładnie rejestrujemy i alokujemy koszty na podstawie rzeczywistego wydarzenia biznesowego.
- Upewniamy się, że otrzymywane przez nas faktury są prawidłowe i zatwierdzamy je zgodnie z zasadami delegowania uprawnień i zasadami zatwierdzania faktur.
- Zwracamy koszty i wydatki związane z podróżami służbowymi zgodnie z zasadami obsługi podróży służbowych i nie uwzględniamy żadnych kosztów osobistych.



Sygnaly ostrzegawcze

Zauważasz, że procesy i polityki są ignorowane. Na przykład:

- Działalność gospodarcza prowadzona jest bez umów i/lub odpowiedniego upoważnienia.
- Przychody są zapisywane zbyt wcześnie lub są zawyżone.
- Nie przestrzega się właściwych procesów zatwierdzania.
- Narzędzia lub pojazdy firmy KONE są używane do celów osobistych.
- Nie są przestrzegane zasady i procedury złomowania zapasów i materiałów.
- Otrzymujesz prośby o zarejestrowanie transakcji, księgowanie zamówień lub dokonanie płatności w sposób omijający kontrole finansowe i zatwierdzenia.
- Przychody lub koszty zostały nieprawidłowo przypisane w celu osiągnięcia jakichś celów.
- Zgłaszane są wydatki na przedmioty/koszty osobiste.

W dokumentacji występują nieprawidłowości lub braki. Na przykład:

- Nie ma dowodów potwierdzających zapisy księgowe lub inne salda aktywów.
- Nakłady inwestycyjne, aktywa lub zobowiązania odnotowane w naszych księgach rachunkowych nie mogą zostać wyjaśnione.
- Otrzymujesz fakturę od podwykonawcy, która wymienia usługi, które nie zostały (jeszcze) wykonane na naszą rzecz.
- Publiczne oświadczenia dotyczące wyników testów nie odpowiadają danym wewnętrznym.



Zasoby

[Global Delegation of Authority](#)

[Global Purchasing Policy](#)

[KONE Global Travel Policy](#)

[Fraud Risk Policy](#)

[Global Financial Reporting Policy](#)

Cyber- bezpieczeństwo

A man and a woman are working together at a computer in an office setting. The man is sitting at a desk, looking at a laptop screen, while the woman stands behind him, looking at the same screen. They appear to be in a collaborative work environment.

Przegląd

W KONE przywiązujemy dużą wagę do cyberbezpieczeństwa. Do obowiązków każdego pracownika należy właściwe postępowanie podczas wykorzystywania, opracowywania lub utrzymywania cennych informacji, narzędzi i zasobów cyfrowych.

Naszą zasadą jest zapewnienie odpowiedniej ochrony informacji niezbędnych do skutecznego prowadzenia działalności KONE.

Tworzymy systemy i produkty zgodnie z ustalonymi zasadami bezpieczeństwa, w tym testujemy je przed wprowadzeniem na rynek oraz monitorujemy pod kątem zagrożeń i luk w zabezpieczeniach cybernetycznych.

Więcej informacji można znaleźć w Polityce Cyberbezpieczeństwa KONE i Standardzie Cyberbezpieczeństwa Pracowników.



Co muszę wiedzieć?

Nasz majątek firmowy obejmuje wszelkie urządzenia firmowe, takie jak komputery, tablety, telefony, pocztę elektroniczną i aplikacje.

Wszystkie informacje, technologie i narzędzia otrzymane od firmy KONE pozostają własnością firmy KONE.

Do osób odpowiadających za rozwój produktu, oprogramowania lub infrastruktury IT:

Należy postępować zgodnie z wytycznymi KONE dotyczącymi bezpiecznego rozwoju. Upewnij się, że w całym cyklu rozwoju wdrażane są odpowiednie środki kontroli bezpieczeństwa, począwszy od wczesnych etapów projektu programistycznego.

Wszystkie informacje należy traktować z ostrożnością tak, aby zapobiec nieuprawnionemu ujawnieniu.

- ✓ Używaj silnych haseł i chroń je, zachowując je dla siebie.
- ✓ Upewnij się, że zasoby informacyjne są chronione przed przypadkowym usunięciem, złośliwym oprogramowaniem oraz nieautoryzowanym użyciem lub modyfikacją.
- ✓ Do przechowywania, przesyłania i tworzenia kopii zapasowych informacji KONE należy używać wyłącznie systemów i narzędzi zatwierdzonych przez KONE.
- ✓ Do prowadzenia działalności KONE należy używać wyłącznie kont służbowych i poczty elektronicznej.
- ✓ Ominięcie lub ograniczenie skuteczności kontroli bezpieczeństwa jest zabronione. Dotyczy to takich działań jak skanowanie portów, wykonywanie dowolnej formy monitoringu sieci i używanie nieodpowiednich skryptów i poleceń w sieci KONE.

Jesteś odpowiedzialny za odpowiednie, zgodne z prawem i zgodne z politykami i instrukcjami KONE korzystanie i zarządzanie narzędziami i technologią. Musisz przeprowadzić obowiązkowe szkolenie z cyberbezpieczeństwa przypisane do Ciebie.

Tam, gdzie jest to dozwolone przez prawo, firma KONE zastrzega sobie prawo do monitorowania i badania korzystania przez pracowników z narzędzi i technologii firmy, w tym narzędzi komunikacyjnych.

Jeśli współpracujesz z dostawcami:

Przestrzegaj wytycznych KONE dotyczących cyberbezpieczeństwa w łańcuchu dostaw. Upewnij się, że przeprowadzono odpowiednią ocenę ryzyka bezpieczeństwa i odpowiednio przypisano kontrole bezpieczeństwa. Upewnij się również, że dostawcy są świadomi i rozumieją nasze wymagania dotyczące bezpieczeństwa.



Sygnaly ostrzegawcze

Zabezpiecz swoje konto KONE. Nie:

- Udostępniaj swojego konta KONE lub haseł nikomu innemu ani nie używaj ich nigdzie indziej.
- Próbować uzyskiwać dostęp do kont innych użytkowników lub pomijać kontrolę bezpieczeństwa systemu.
- Używać adresu e-mail KONE do celów prywatnych.
- Podłączać do wewnętrznej sieci lub urządzeń KONE nieautoryzowane lub nieznanne urządzenia, takie jak dyski USB lub routery internetowe.
- Nie używaj narzędzi służbowych do wysyłania, przechowywania lub uzyskiwania dostępu do nielegalnych, napastliwych, obraźliwych, obscenicznyc lub innych nieodpowiednich treści.

Chroń informacje KONE. Nie:

- Nie udostępniaj ani nie przechowuj informacji KONE poza systemami KONE, na przykład za pomocą osobistych mediów społecznościowych lub usług przechowywania.
- Ujawniać ani publikować tajemnic handlowych KONE lub informacji poufnych, zastrzeżonych lub w inny sposób wrażliwych.
- W przypadku odejścia z firmy KONE zabierać ze sobą lub wykorzystać wszelkie informacje poufne dotyczące firmy KONE.
- Przekazywać służbowe wiadomości e-mail poza firmę KONE, na przykład na prywatny adres e-mail.

Zgłaszanie problemów z cyberbezpieczeństwem:

Jeśli otworzyłeś podejrzany link lub załącznik e-mailowy lub zauważyłeś coś dziwnego w swoim Outlooku lub komputerze, wyślij e-mail do dalszego śledztwa, klikając przycisk zgłaszania e-maili w Outlooku lub natychmiast skontaktuj się z Ask IT telefonicznie.

Natychmiast zgłoś wszelkie podejrzenia o naruszenie ochrony danych lub hakowanie produktów lub rozwiązań KONE do zespołu Cyberbezpieczeństwa KONE na adres security@kone.com.



Zasoby

[Cybersecurity Policy](#)

[Cybersecurity policy statement](#)

[Employee Cybersecurity Standard](#)

[Cybersecurity Rules](#)

Własność intelektualna i poufność

Przegląd

Informacje, dane i prawa własności intelektualnej są cennymi aktywami korporacyjnymi, które są coraz bardziej niezbędne dla każdego biznesu. Stosujemy najlepsze praktyki w zakresie ochrony i odpowiedniego korzystania z takich aktywów KONE.

Szanujemy również prawa własności intelektualnej oraz informacje niepubliczne innych osób. Obchodzimy się z takimi informacjami z należytą ostrożnością.





Co muszę wiedzieć?

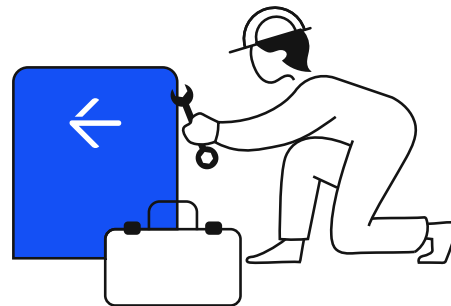
Prawa własności intelektualnej obejmują:

patenty KONE, tajemnice handlowe, znaki towarowe, prawa autorskie i markę.

Inne wartości niematerialne, którymi musimy starannie zarządzać i które musimy chronić, obejmują poufne informacje o klientach, cenach, badaniach i rozwoju oraz strategii.

W zakresie ochrony, zarządzania i ujawniania własności intelektualnej oraz wartości niematerialnych i prawnych firmy KONE stosujemy najlepsze praktyki. Na przykład:

- ✓ Nie ujawniamy informacji poufnych KONE bez właściwego upoważnienia.
- ✓ W przypadku udostępniania informacji podmiotom zewnętrznym musimy rozumieć, co jest udostępniane i w jakim celu, a nadto zapewnić odpowiednią ochronę umowną i ograniczenia w korzystaniu z informacji.
- ✓ Marka i znaki towarowe KONE mają zasadnicze znaczenie dla działalności KONE i powinny być zawsze używane zgodnie z zasadami KONE dotyczącymi znaków towarowych, nazw handlowych, nazw domen, zasadami dotyczącymi marki i wytycznymi dotyczącymi marki.
- ✓ Dokumenty wewnętrzne klasyfikujemy jako publiczne, wewnętrzne, poufne lub tajne, zgodnie z dokumentem Zasady zarządzania danymi, i odpowiednio kontrolujemy dostęp do nich.
- ✓ Szanujemy również prawa własności intelektualnej oraz informacje niepubliczne innych osób. Na przykład nie wysyłamy ani nie pobieramy materiałów naruszających prawa autorskie.
- ✓ Zobowiązujemy się do wykorzystywania, zarządzania i ujawniania informacji podmiotów zewnętrznych zgodnie z obowiązującym prawem oraz zobowiązaniami umownymi firmy KONE.



Sygnaly ostrzegawcze

Musisz udostępnić poufne lub zastrzeżone informacje albo inne aktywa KONE osobom trzecim:

- Upewnij się, że wprowadzono odpowiednie zabezpieczenia, takie jak umowę o zachowaniu poufności (NDA) lub klauzule ograniczające wykorzystanie i dalsze ujawnianie informacji/zasobów KONE.
- Upewnij się, że rozumiesz, które zasoby KONE możesz udostępniać dalej, a których — nie. W razie wątpliwości poproś o radę.
- Nie należy ujawniać bez odpowiedniego upoważnienia danych wrażliwych, takich jak rysunki fabryczne lub dane dotyczące badań i rozwoju.
- Jeśli podmiot zewnętrzny poprosi o użycie nazwy lub logo KONE jako odniesienia, przy podejmowaniu decyzji o udzieleniu zgody i sprawdzaniu, czy wykonano właściwe czynności, należy zapoznać się z przewodnikiem referencyjnym dla partnerów.

Chcesz udostępnić zastrzeżone informacje podmiotu zewnętrznego w ramach KONE lub podmiotom zewnętrznym:

- Upewnij się, że KONE ma prawo do ujawnienia informacji w ramach naszej umowy z właścicielem informacji.

Zawierasz umowy z dostawcami KONE:

- Upewnij się, że KONE uzyska wystarczające prawa własności lub prawa licencyjne do dowolnego oprogramowania lub kodu źródłowego otrzymanego od dostawcy.
- Pozwól dostawcom na odwoływanie się do ich pracy z KONE wyłącznie zgodnie z Przewodnikiem referencyjnym dla partnerów KONE.



Zasoby

[Data Governance Policy](#)

[Trademarks, Trade Names and Domain Names Policy](#)

[KONE Partner Reference Guide](#)

[KONE Brand Guidelines](#)

[KONE Brand Policy](#)

Komunikacja zewnętrzna



Przegląd

To, jak i co komunikujemy na zewnątrz, ma znaczenie. Dobrze zaplanowane i przeprowadzone komunikacje wspierają cele biznesowe KONE, przyczyniają się do zaangażowania i produktywności pracowników, a w końcu poprawiają jakość obsługi, której doświadczają nasi klienci.

Zobowiązujemy się do stałego zapewniania dokładnych, bezstronnych, spójnych i aktualnych informacji.

W komunikacji zewnętrznej kierujemy się następującymi zasadami:

- Inkluzywność
- Szybkość
- Prawdomówność
- Spójność
- Otwartość



Co muszę wiedzieć?

Dbamy o to, aby informacje były ujawniane prawidłowo, z poszanowaniem priorytetu prywatności.

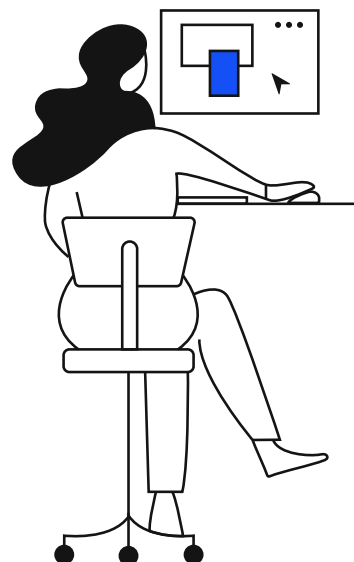
Wypowiadamy się w imieniu firmy KONE lub wygłaszamy publiczne oświadczenia tylko wtedy, gdy masz do tego upoważnienie.

Nie przedstawiamy własnych działań ani opinii politycznych jako działań lub opinii firmy KONE.

We wszystkich komunikatach zewnętrznych, w tym w materiałach marketingowych, jesteśmy prawdomówni i nigdy nie staramy się wprowadzać w błąd ani w inny sposób podawać nieprawdziwych informacji na temat naszych produktów, usług, perspektyw biznesowych lub finansowych.

Dokonyjemy pełnych i terminowych ujawnień informacji o firmie zgodnie z wymogami prawnymi obowiązującymi KONE jako spółkę publiczną, notowaną na giełdzie.

Więcej informacji zawiera dokument [Disclosure Guidelines](#).



Praktyczne zasady dotyczące mediów społecznościowych

- ✓ Nie publikujemy w Internecie poufnych, osobistych, zastrzeżonych lub informacji wrażliwych handlowo, niezależnie od tego, czy należą one do firmy KONE, czy do strony trzeciej, która udostępniła je firmie KONE.
- ✓ Jeśli publicznie promujemy produkty i usługi KONE, w tym w mediach społecznościowych, musimy zadbać o to, by jasno zakomunikować naszą przynależność do KONE.
- ✓ Jeśli identyfikujemy w mediach społecznościowych jako pracownik firmy KONE, zachowujemy się z szacunkiem i przestrzegamy dokumentu [KONE Social Media Policy](#).



Sygnaly ostrzegawcze

Poznaj zasady i zachowaj ostrożność w następujących sytuacjach:

- Otrzymujesz prośbę o ujawnienie poufnych, zastrzeżonych lub wrażliwych informacji handlowych.
- Analityk lub przedstawiciel mediów kontaktuje się z Tobą i prosi o oświadczenie lub opinię w jakiejś sprawie związanej z firmą.
- Przygotowujesz materiały promocyjne lub marketingowe.
- W KONE doszło do kryzysu. Wskazano Cię jako rzecznika prasowego firmy.
- Zaproszono Cię do przemówienia na konferencji lub wydarzeniu publicznym w zakresie Twojej specjalizacji.
- Przedstawiasz oświadczenia dla mediów na temat produktów lub usług KONE.



Zasoby

[Disclosure Policy](#)

[Disclosure Guidelines](#)

[Global Social Media Policy](#)

[KONE Social Media Guidelines](#)

[Global Crisis Communications Manual](#)

Handel informacjami poufnymi

Przegląd

KONE to spółka notowana na giełdzie. Dlatego musi przestrzegać obowiązujących przepisów i zasad w zakresie wykorzystywania informacji wewnętrznych. Podczas wykonywania naszej pracy możemy poznać poufne informacje o KONE, których ujawnienie może mieć wpływ na wartość instrumentów finansowych KONE, takich jak akcje.

Podczas obrotu instrumentami finansowymi zabrania się wykorzystywania informacji poufnych w celu uzyskania korzyści ekonomicznych dla siebie lub innej osoby. Ponadto informacje poufne nie mogą zostać ujawnione innej osobie, chyba że osoba ta jest upoważnionym odbiorcą.

Wszelkie działania naruszające te zobowiązania mogą mieć poważne konsekwencje, w tym grzywny, sankcje i kary administracyjne, a także indywidualne sankcje karne.

Informacje poufne, które w przypadku publicznego ujawnienia mogą wpłynąć na wartość instrumentów finansowych firmy KONE lub innej firmy, muszą być utrzymywane w tajemnicy do czasu ich opublikowania.



Co muszę wiedzieć?

Czym są informacje wewnętrzne?

Informacje wewnętrzne to wszystkie informacje dotyczące spółki lub jej akcji albo innych instrumentów finansowych, które nie zostały opublikowane lub w inny sposób ujawnione, a które, gdyby zostały podane do publicznej wiadomości, prawdopodobnie miałyby znaczący wpływ na cenę odpowiedniego instrumentu finansowego .

Oprócz firmy KONE informacje poufne mogą dotyczyć także innej firmy lub jej instrumentów finansowych.

Jeśli masz informacje wewnętrzne, nie możesz:

- ✗ Wykorzystywanie informacji wewnętrznych, bezpośrednio lub pośrednio, przy zakupie lub sprzedaży instrumentu finansowego na własny rachunek lub na rachunek innej osoby.
- ✗ Rekomendowanie lub doradzanie innej osobie angażującej się w handel z wykorzystywaniem informacji wewnętrznych.
- ✗ Ujawniać informacji wewnętrznych, chyba masz do tego upoważnienie.



Jeśli nie mam pewności, czy pewne informacje są informacjami wewnętrznymi lub czy wolno mi je ujawnić, proszę o poradę dział prawny lub dział relacji inwestorskich.



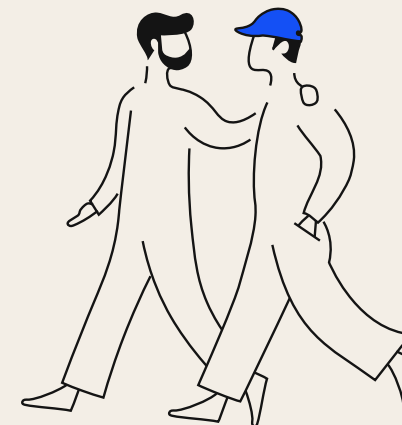
Sygnaly ostrzegawcze

Przez pomyłkę odkrywasz informacje wewnętrzne:

- Nie wolno udostępniać żadnych niepublicznych informacji dotyczących firmy KONE lub innych firm innym osobom, takim jak partnerzy biznesowi, członkowie rodziny lub przyjaciele, którzy mogliby wykorzystać te informacje do handlu papierami wartościowymi. Zasada ta ma zastosowanie niezależnie od tego, czy informacje wewnętrzne zostały uzyskane celowo, czy przez pomyłkę.

Ktoś prosi Cię o poradę biznesową:

- W oparciu o informacje niepubliczne nie wolno podawać „zalet” ani udzielać „wskazówek” partnerom biznesowym, członkom rodziny lub znajomym, aby kupili lub sprzedali instrumenty finansowe firmy KONE lub innych podmiotów.



Zasoby

Więcej wskazówek jest dostępnych w dokumencie [KONE Insider Policy](#)

Jak zgłosić problem dotyczący zgodności



Kontakt bezpośredni:

Przełożony, Lokalny Zarząd, Dział People & Communications, Compliance



E-mail bezpośrednio do Compliance:

Globalny: compliance@kone.com

China: gcn.compliance@kone.com

Ameryki: AmericasCompliance@kone.com



Linia zgodności:

Strona Intranetowa ds. Etyki i Zgodności/ Zgłoś Obawy, lub kone.com.



Naruszenia danych osobowych:

security@kone.com

Wypowiadaj się i zgłaszaj wątpliwości

Wiemy, że zgłaszanie problemów może być niekomfortowe i stresujące. Dlatego traktujemy zgłoszenia z najwyższą poufnością. Chcemy, aby osoby zgłaszające problemy czuły się bezpiecznie, otrzymywały wsparcie i były wysłuchane, nawet jeśli nie są pewne, czy doszło do jakiegokolwiek wykroczenia. Obiecujemy postępować uczciwie i szybko w oparciu o zebrane przez nas informacje.

Firma KONE nie toleruje żadnych form odwetu wobec osób, które w dobrej wierze zgłoszą naruszenie Kodeksu postępowania.



Zasoby

[KONE Compliance Speak-Up Guidelines](#)

Etyczne Podejmowanie decyzji

Kiedy spotykasz się z sytuacją, w której nie wiesz, jak postąpić, pamiętaj o naszych 5 pytaniach pomocniczych.

Te pytania pomogą Ci podejmować decyzje w sposób etyczny, mając na uwadze uczciwość, integralność i sprawiedliwość.

5 PYTAŃ BĘDĄCYCH WSKAZÓWKAMI

Jeśli odpowiesz Tak na każde z pytań, zrób następny krok!

Czy to zdaje się być dla Ciebie właściwe?

Czy jest to zgodne z prawem i przepisami?

Czy jest zgodne z naszym Kodeksem postępowania, zasadami i wartościami KONE?

Czy osoba przełożony by to zaakceptował?

Czy przeczytanie o tym działaniu w lokalnych wiadomościach lub mediach społecznościowych nie było dyskomfortowe?



Podjęta decyzja jest etyczna i odpowiedzialna.



Jeśli odpowiesz „nie” na którekolwiek z pytań, **WSTRZYMAJ SIĘ Z DZIAŁANIEM** i ZAPYTAJ dział prawny lub dział zgodności (compliance@kone.com)



Wersja 6.0

Kwiecień 2024

© KONE Corporation

Dedicated to
People Flow™