

A man and a woman, both wearing dark blue KONE workwear, are looking at a tablet together in a factory setting. The man is on the left, wearing blue gloves and holding the tablet. The woman is on the right, smiling. The background shows industrial equipment and blue KONE signs.

KONE

# Kódex správania spoločnosti KONE


Bezúhonnosť vo všetkom, čo robíme

Dedicated to  
People Flow™

# Obsah

Správa od nášho prezidenta a generálneho riaditeľa	3
Účel a rozsah	4
Podnikáme čestne a eticky	6
Konflikt záujmov	7
Korupcia	9
Dodržiavanie predpisov o hospodárskej súťaži	11
Dodržiavanie predpisov v oblasti obchodu	13
Hĺbková kontrola tretích strán	15
Konáme ohľaduplne a s úctou	17
Dobré podmienky na pracovisku	18
Bezpečnosť a ochrana zdravia	20
Súlad so životným prostredím	22
Ľudské práva	24
Ochrana osobných údajov	26
Chránime našu značku a majetok	28
Podvody a krádeže	29
Kybernetická bezpečnosť	31
Duševné vlastníctvo a dôvernosc	33
Externá komunikácia	35
Zneužívanie neverejných informácií pri obchodovaní	37
Ozvíte sa a upozorníte na niečo, čo nie je v poriadku	39
Etické rozhodovanie	40





# Správa od nášho prezidenta a generálneho riaditeľa

Vážený kolegovia,

Integrita a etické správanie boli rozhodujúcimi faktormi úspechu spoločnosti KONE počas rokov. Sú základom toho, ako spolupracujeme s našimi zákazníkmi, obchodnými partnermi a kolegami na celom svete. Tieto princípy sú neoddeliteľnou súčasťou našej firemnej kultúry.

Kódex správania KONE vymedzuje zodpovedné a etické správanie, ktoré sa očakáva od zamestnancov a spoločností KONE. Musíme uplatňovať najvyššie etické normy vo všetkom, čo robíme. Úprimným prijatím tohto kódexu podporujeme prostredie dôvery, rešpektu a zodpovednosti. Takto inšpirujeme tých okolo nás, udržujeme konkurenčnú výhodu a plníme našu stratégiu ako lídera v oblasti udržateľnosti.

Etika a dodržiavanie predpisov sú kľúčové pri budovaní dôvery s našimi zákazníkmi. Naše hodnoty - Starostlivosť, Zákazník, Spolupráca a Odvaha - nás vedú pri každom rozhodnutí, ktoré robíme. Kódex správania nám pomáha robiť správne rozhodnutia, najmä keď sa ocitneme na rázcestí. Podporuje tiež naše záväzky byť inkluzívnym pracovným prostredím, kde sa každý cíti bezpečne hovoriť nahlas.

Náš záväzok k dodržiavaniu Kódexu je nevyhnutný. Ak vidíte, že niekto koná v rozpore s pravidlami, vyjadrite svoje obavy a postavte sa za to, čo je správne. Hovoriť nahlas je veľmi dôležité. Môžete si byť istí, že vaše hlásenie bude spracované dôverne. Chceme, aby ste všetci vedeli, že osobne považujem etické obchodné správanie za veľmi dôležité. V spoločnosti KONE berieme všetky porušenia Kódexu správania veľmi vážne a porušenie Kódexu bude mať následky.

Robiť správne veci je dobré pre biznis. Každý z nás zohráva kľúčovú úlohu pri udržiavaní našich hodnôt a pestovaní našej silnej firemnej kultúry. Pokračujme v našej práci s integritou a etickým myslením, čím pripravujeme pôdu pre inovatívne podnikateľské prostredie, ktoré prináša výhody našim zákazníkom, našej spoločnosti a budúcim generáciám.

S pozdravom,

**Philippe Delorme**

Prezident a generálny riaditeľ

# Účel a rozsah

## Účel

Náš kódex správania slúži ako súbor hlavných zásad, ktoré nám pomáhajú robiť správne rozhodnutia v našich každodenných úlohách bez ohľadu na to, kde sa nachádzame. Vieme, že vedenie spoločnosti spravodlivo, čestne a neochvejne vytvára zdravé pracovné prostredie a buduje dôveru našich zákazníkov a obchodných partnerov.

Kódex správania nám všetkým pomáha postupovať rovnako tým, že stanovuje očakávané, zodpovedné a etické správanie zamestnancov a spoločností KONE.

Spoločnosť KONE sa zaviazala plne dodržiavať všetky príslušné zákony a právne predpisy. Tento Kódex správania nenahrádza miestne zákony a právne predpisy, ani im nie je nadradený.

Spoločnosť KONE citlivo vníma kultúrne normy a postupy v krajinách, v ktorých pôsobíme. Ak sú však tieto normy a postupy v rozpore s týmto kódexom správania, zamestnanci musia postupovať podľa kódexu.

## Rozsah

Kódex správania sa vzťahuje na všetkých riaditeľov, úradníkov, manažérov a zamestnancov KONE na celom svete, ako aj na členov predstavenstva všetkých spoločností KONE. Pokrýva všetky dcérske spoločnosti, pobočky a iné subjekty, kde KONE vykonáva riadiacu kontrolu.

Každý z nás si musí kódex správania a súvisiace pravidlá prečítať, porozumieť im a postupovať v súlade s nimi.

Porušenie kódexu správania môže mať za následok disciplinárne stíhanie či dokonca ukončenie pracovného pomeru.

# Zodpovednosť sa začína u vás

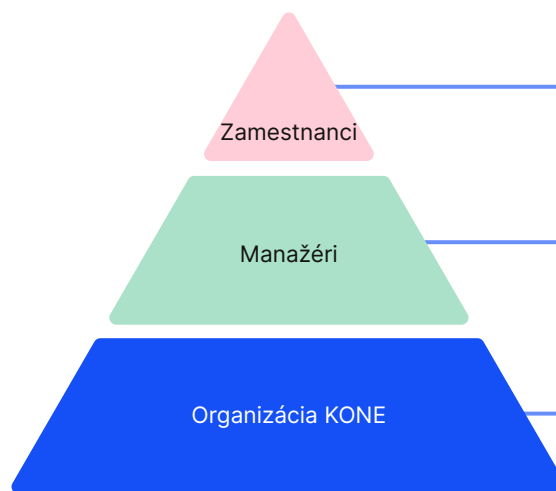


## Všetci máme niekoľko spoločných povinností:

- ✓ Konajte bezúhonne
- ✓ Prečítajte si kódex správania a porozumejte mu
- ✓ Vyhňte sa správaniu, ktoré môže viesť k nezákonnému konaniu alebo poškodeniu dobrého mena spoločnosti KONE
- ✓ Upozorňujte na problémy a pýtajte sa, keď sa vám niečo nezdá

Keď sa jednotlivci chopia iniciatívy, celej našej organizácii sa darí. Všetci zohrávame dôležitú úlohu pri vytváraní kultúry zdravého pracoviska a pri podnikaní čestným spôsobom.

**Porozprávajte sa so svojim manažérom, oddelením Compliance, právnym oddelením alebo oddelením People & Communications, ktoré vám pomôže odpovedať na ťažšie otázky.**



Správajte sa k svojim kolegom s úctou a rešpektom. Oboznámte sa s pravidlami a ak sa vám niečo nezdá, ozvite sa.

Chodte svojim tímom príkladom a podporte kultúru spoločnosti KONE. Za konanie v súlade s kódexom správania zodpovedáte vy a členovia vášho tímu. Zohrávajte kľúčovú úlohu pri hľadaní odpovedí na otázky a vhodných riešení či správnej eskalácii záležitostí.

Dodržiavanie predpisov je záležitosťou každého. Neustálym bezúhonným konaním môžeme udržiavať dôveru a dosahovať udržateľný obchodný úspech s našimi zákazníkmi.

A group of four business professionals (three men and one woman) are standing in a modern office environment, looking at documents and talking. The woman is on the left, wearing a brown blazer and light-colored pants. The man next to her is wearing a white shirt and dark pants. The man in the center is wearing a blue blazer and dark pants. The man on the right is wearing a blue blazer and dark pants. They are all looking at documents held by the man in the center. The background shows a modern office building with large windows and a glass railing.

Podnikáme čestne  
a eticky

# Konflikt záujmov

Čo je to konflikt záujmov?

Ku konfliktu záujmov dochádza, keď sú naše osobné záujmy v rozpore s našimi pracovnými povinnosťami alebo záujmami spoločnosti KONE.

Vždy konáme s dôrazom na záujmy spoločnosti KONE a aktívne sa vyhýbame všetkým konfliktom záujmov. Nedovolíme, aby naše osobné záujmy ovplyvňovali akékoľvek obchodné rozhodnutia, ktoré robíme v mene spoločnosti KONE.

Včas oznamujeme akékoľvek skutočné alebo potenciálne konflikty záujmov nášmu manažérovi, oddeleniu People & Communications, právnomu oddeleniu alebo oddeleniu Compliance.



## Čo potrebujete vedieť?

Chráňme záujmy spoločnosti KONE a aj svoju osobnú dobrú povest tým, že identifikujeme a riešime skutočné aj potenciálne konflikty záujmov. To nám pomáha vyhnúť sa situáciám, v ktorých by niekto mohol spochybňovať naše zábery a/alebo lojalitu.

### Vieme, že...

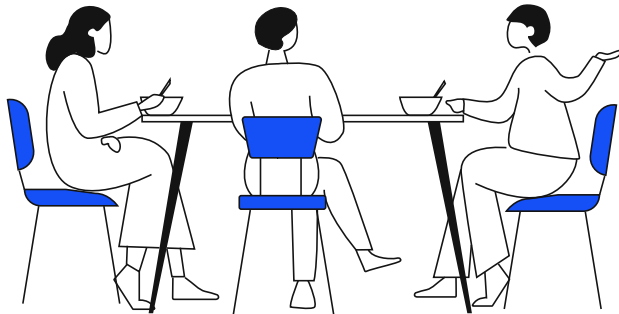
- ✓ Očakáva sa od nás, že počas pracovnej doby budeme práci pre spoločnosť KONE venovať maximálne úsilie. Vyhýbame sa akýmkoľvek vedľajším, osobným aktivitám, ktoré by mohli mať negatívny vplyv na záujmy spoločnosti KONE.
- ✓ Naše procesy, ako sú nábor, rozvoj kariéry, odmeňovanie a nákup, sú spravodlivé a rovnocenné, čo znamená, že naše rozhodnutia nie sú ovplyvnené osobnými vzťahmi.

### Ako zamestnanec...

Robím rozhodnutia v najlepšom záujme KONE. Musím nahlásiť akýkoľvek potenciálny alebo skutočný konflikt svojmu manažérovi, oddeleniu People & Communications, právneho oddeleniu alebo oddeleniu Compliance.

### Ako manažér...

Som zodpovedný za zabezpečenie toho, že potenciálne konflikty záujmov sú kontrolované a že je prijaté primerané opatrenie na vyriešenie akéhokoľvek konfliktu, čo môže zahŕňať pomoc oddelenia People & Communications, právneho oddelenia alebo oddelenia Compliance, ak je to potrebné.



## Varovné signály

Je dôležité, aby ste potenciálny konflikt záujmov rozpoznali a ohlásili ho.

### Príklady situácií vyžadujúcich nahlásenie:

- Máte v úmysle vykonávať ďalšie zamestnanie okrem práce pre spoločnosť KONE.
- Máte v úmysle pôsobiť ako člen predstavenstva alebo dozornej rady konkurenčnej spoločnosti, dodávateľa alebo partnera spoločnosti KONE.
- Okrem vašej úlohy zamestnanca spoločnosti KONE poskytujete služby konkurenčnej spoločnosti, navrhovanému alebo súčasnému dodávateľovi alebo zákazníkovi spoločnosti KONE.
- Máte, alebo viete o rodinnom príslušníkovi, ktorý má významný záujem (napr. vlastníctvo) v konkurenčnej spoločnosti alebo dodávateľovi KONE.
- Máte rodinného príslušníka, ktorý je zamestnaný u konkurenta, alebo je zamestnaný u zákazníka alebo dodávateľa KONE, s ktorým máte obchodné styky vo svojej úlohe v KONE (napr. ste zapojený do výberu, ktorý dodávateľ sa má použiť).
- Využívate vlastnú pozíciu v spoločnosti KONE alebo dôverné informácie o spoločnosti KONE na presadzovanie vlastných osobných záujmov, prípadne záujmov priateľa či rodinného príslušníka.
- Máte osobný alebo rodinný vzťah s kolegom či kolegyňou, ktorý či ktorá je vašim priamym alebo nepriamym nadriadeným alebo podriadeným.
- Zúčastňujete sa rozhodovania v rámci náboru pracovníka, ktorý je vašim rodinným príslušníkom alebo známym.

Označenie rodinní príslušníci alebo rodinný vzťah sa vzťahuje na rodičov, manžela či manželku, partnera či partnerku, dieťa, súrodenca, bratranca či sesternicu, strýka či tetu zamestnanca spoločnosti KONE.



### Zdroje

[Anti-bribery and corruption policy](#)



# Korupcia



## Prehľad

**Nezapájame sa** do žiadnych nepatričných ani korupčných obchodných dohôd so žiadnou treťou stranou, vrátane zákazníkov, zástupcov, distribútorov, dodávateľov či subdodávateľov.

Vykonávame príslušné hĺbkové kontroly a poznáme všetkých externých partnerov, s ktorými spolupracujeme.

**Nedávame ani neprijímame** úplatky alebo provízie. Nerobíme ani uľahčujúce platby (neoficiálne platby alebo výhody poskytnuté verejnému úradníkovi, napríklad na získanie schválenia alebo uskutočnenie obchodnej transakcie).

**Dbáme na to**, aby akékoľvek dary alebo firemné pohostenie, ktoré poskytujeme tretím stranám alebo ktoré od nich prijímame, boli striedme, primerané a vyhovovali právnym predpisom a našim firemným pravidlám.

**Keď komunikujeme** s regulačnými orgánmi a verejnými činiteľmi, dodržiavame prísne etické normy a konáme v súlade so všetkými platnými zákonmi a predpismi.

**Neposkytujeme** žiadne politické príspevky a ručíme za to, že všetky dary a všetky sponzorské príspevky sú vhodné a schválené v súlade s našimi firemnými pravidlami.

**Dodržiavame** všetky platné zákony a predpisy týkajúce sa prania špinavých peňazí, financovania terorizmu a daňových únikov.



## Čo potrebujete vedieť?

### Čo je to úplatok?

Úplatok je platba, dar, láskavosť alebo čokoľvek inej hodnoty, čo je ponúkané, prijaté alebo požadované výmenou za neprimeranú výhodu. Ponúkanie, požadovanie alebo prijímanie úplatku je v KONE prísne zakázané.

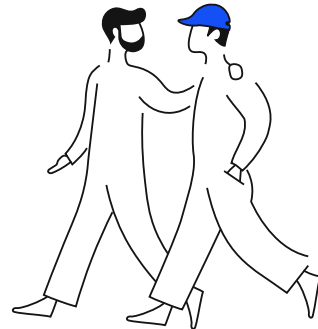
Aby sme mali istotu, že dary, firemné pohostenie, sponzorské príspevky alebo možné považovať za potenciálne úplatky, je potrebné vždy kontrolovať, či majú legitímny obchodný účel, sú primerané a či boli schválené v súlade s našimi firemnými pravidlami a predpismi.

### Odmietame akékoľvek žiadosti alebo ponuky nepatričných platieb, darov alebo výhod a okamžite ich hlásime právnomu oddeleniu alebo oddeleniu pre dodržiavanie predpisov.

- ✓ Verejní činitelia, ako sú zástupcovia vlád alebo zamestnanci verejných agentúr či firiem vo vlastníctve štátu, podliehajú prísnejším pravidlám ochrany proti úplatkárstvu. Pri rokovaní s nimi je preto nevyhnutné postupovať mimoriadne obozretne.
- ✓ Neangajujeme sa do ovplyvňovania alebo neprimeraného lobovania.
- ✓ Spoločnosť KONE neposkytuje priame ani nepriame príspevky na politické kampane, príspevky stranám, uchádzačom o politické funkcie, verejným činiteľom ani ich spoločníkom. Nevyužívame priestory ani pracovné akcie spoločnosti KONE na politickú činnosť ani na politické účely.
- ✓ Nevypĺacame ani neponúkame žiadne výhody verejným činiteľom s cieľom ich preveriť či ovplyvniť.

Dodávatelia, zástupcovia, konzultanti, distribútori a ďalší sprostredkovatelia majú prísne zakázané v našom mene sa podieľať na úplatkárstve alebo korupčnom konaní.

Očakávame, že títo externí partneri budú ctíť podobné etické normy a dodržiavať predpisy ako spoločnosť KONE, a vyžadujeme od nich, aby podpísali príslušný kódex správania dodávateľa/distribútora spoločnosti KONE alebo rovnocenný dokument.



## Varovné signály

### Pozorujete alebo spolupracujete s obchodnými partnermi, ktorí sa...

- odmietajú prihlásiť k nášmu kódexu správania dodávateľa alebo distribútora,
- môžu podľa vášho podozrenia dopúšťať nezákonných alebo neetických praktík,
- usilujú navrhnuť spoločnosti KONE nezákonné alebo neetické obchodné dohody,
- vyhýbajú poskytnutiu informácií o svojich firemných alebo vlastníckych štruktúrach,
- Úplatok je platba, dar, láskavosť alebo čokoľvek inej hodnoty, čo je ponúkané, prijaté alebo požadované výmenou za neprimeranú výhodu. Ponúkanie, požadovanie alebo prijímanie úplatku je v KONE prísne zakázané.

### Medzi podozrivé obchodné činnosti patria napríklad tieto aktivity:

- Zákazník žiada spoločnosť KONE, aby prijala platbu od tretej strany, s ktorou nemá spoločnosť KONE žiadny zmluvný vzťah alebo ktorá sídli v inej krajine.
- Správca budov žiada o platbu, na základe ktorej by spoločnosť KONE uprednostnil.
- Verejný činiteľ požaduje neoficiálnu platbu za uvoľnenie nášho zariadenia alebo dielov z colného konania alebo urýchlenie vydania povolení či víz.
- Zamestnanec KONE vezme zákazníka na plne hradený výlet do továrne KONE, pričom niekoľko dní je jednoducho venovaných turistike s rodinnými príslušníkmi.
- Zákazník navrhuje platbu spoločnosti KONE v hotovosti.
- Spoločnosť KONE poukáže platbu za služby či tovar pred vykonaním služieb či dodávkou tovaru.
- Váš kolega, dodávateľ alebo zákazník, na vás vyvíjajú nátlak, aby ste:
  - využili služby konkrétneho externého partnera,
  - obišli príslušné procesy výberu a schvaľovania,
  - prijali do zamestnania známeho alebo rodinného príslušníka,
  - poskytli dar konkrétnej neziskovej alebo inej organizácii.



## Zdroje

[KONE Global Instructions on Sponsorship & Donations](#)

[Instructions on Gifts & Corporate Hospitality](#)

[Compliance requirements for factory visits](#)

# Dodržiavanie predpisov o hospodárskej súťaži

## Prehľad

Vo všetkom, čo robíme, presadzujeme férovú a zdravú hospodársku súťaž. Usilovne sa snažíme dodržiavať všetky príslušné pravidlá hospodárskej súťaže pri každej našej činnosti.

Konkurenčné subjekty sa dopúšťajú porušenia pravidiel hospodárskej súťaže, ak koordinujú svoje správanie na trhu (napr. sa dohodnú na cenách alebo na rozdelení trhov).

K porušeniu pravidiel z oblasti hospodárskej súťaže dochádza aj v prípade, že nejaká mimoriadne silná firma zneužíva svoje silné postavenie na trhu.



## Čo potrebujete vedieť?

Je dôležité, aby ste si uvedomovali, ako pravidlá v oblasti hospodárskej súťaže ovplyvňujú podnikateľskú činnosť spoločnosti KONE. Len tak budete schopní rozpoznať nevhodné praktiky, dokážete zabezpečiť, aby vaše vlastné správanie zodpovedalo právnym predpisom o ochrane hospodárskej súťaže, a vyhnúť sa dohodám, ktoré predstavujú porušenie hospodárskej súťaže.

Porušenie pravidiel v oblasti hospodárskej súťaže môže mať veľmi vážne dôsledky pre spoločnosť KONE a aj pre konkrétnych zamestnancov spoločnosti. Medzi prípadné následky patria vysoké pokuty, občianskoprávne žaloby zo strany zákazníkov o náhradu škody, trestné sankcie pre zamestnancov a závažné poškodenie dobrého mena spoločnosti KONE.

### Nikdy sa nezúčastňujeme na žiadnych dohodách ani karteloch brániacich hospodárskej súťaži. Čo nerobíme:

- ✗ Nezapájame sa do dohôd o cenách, čo znamená, že neuzatvárame s konkurenčnými subjektmi dohody o cenách, zľavách ani maržiach.
- ✗ Nezapájame sa do koordinácie ponúk s cieľom dosiahnuť požadovaný priebeh výberového konania, v ktorom je víťazná ponuka vopred určená.
- ✗ Nepodielame sa na rozdeľovaní trhu ani nevstupujeme do dohôd o rozdelení zákazníkov či územia medzi konkurenčné subjekty.
- ✗ Nezúčastňujeme sa dohôd s cieľom obmedziť výrobu, vrátane množstva alebo kvality konkrétnych produktov/služieb.
- ✗ Nerokujeme o obchodných podmienkach s konkurenčnými subjektmi ani o záručných alebo iných zmluvných podmienkach obsiahnutých v zmluvách so zákazníkmi.
- ✗ Nevymieňame si citlivé obchodné informácie s konkurentmi, napríklad ide o informácie o zákazníkoch, cenách, zľavách alebo výskume a vývoji.

- ✓ Kontakty s konkurenčnými subjektmi musíte úplne minimalizovať a zabezpečiť, aby sa žiadne diskusie s konkurentmi, napríklad v rámci obchodného združenia alebo podobných stretnutí, nijakým spôsobom netýkali citlivých tém z hľadiska obchodu.

- ✓ Ďalej musíte dodržiavať špeciálne pravidlá spoločnosti KONE týkajúce sa zákazu diskriminácie pri predaji náhradných dielov pre kľúčové segmenty spoločnosti KONE. To je nevyhnutné v záujme zabezpečenia dodržiavania pravidiel platných pre spoločnosti s dominantným postavením na trhu.



## Varovné signály

Zapájate sa do riskantnej komunikácie s konkurenčnými subjektmi alebo si takúto komunikáciu všimnete. Napríklad:

- Počujete, ako kolega diskutuje o cenách alebo iných obchodných podmienkach s konkurentom.
- Stretnete bývalého kolegu zo spoločnosti KONE, ktorý teraz pracuje pre konkurenciu, a kolega sa vás spýta na aktuálne projekty a zákazníkov, s ktorými spolupracujete.
- Vidíte e-mail od konkurenčnej firmy, v ktorom sa hovorí o „dohodnutých projektoch“ so spoločnosťou KONE.
- Zúčastňujete sa na schôdzke v štandardnom prostredí, na ktorej sú prítomní zástupcovia konkurencie. Zistíte, že stretnutie nemá vopred stanovený program a že sa ňom nezúčastňujú žiadni právnici.
- Konkurenčný subjekt navrhuje, aby sa spoločnosť KONE zapojila do systému koordinácie ponúk v rámci výberových konaní, čím by sa zabezpečilo, že „každý niečo získa“.
- Lokálne združenie alebo výbor výťahového priemyslu vás požiada, aby ste podpísali dohodu o cenových úrovniach.

Ak natrafíte na varovné signály alebo iné správanie narúšajúce hospodársku súťaž, prípadne keď nevíete, ako sa v určitej situácii zachovať, obráťte sa na právne oddelenie.



## Zdroje

Informácie o tom, ako dodržiavať pravidlá z oblasti hospodárskej súťaže nájdete v [Competition Compliance Policy](#), ktoré definujú a vysvetľujú naše spoločné normy správania v oblasti právnych predpisov na ochranu hospodárskej súťaže.

Informácie o tom, ako pravidlá týkajúce sa hospodárskej súťaže ovplyvňujú predaj náhradných dielov, nájdete v [Key Part Policy](#).

# Dodržiavanie predpisov v oblasti obchodu



## Prehľad

Globálna povaha našich podnikateľských aktivít v KONE znamená, že musíme dodržiavať množstvo sankcií a požiadaviek v oblasti kontroly vývozu a ciel.

Tieto požiadavky ovplyvňujú pohyb produktov cez hranice krajín, používanie softvéru a technológií, výmenu know-how a našu schopnosť obchodovať s rôznymi partnermi.

Konáme v súlade so všetkými platnými opatreniami na kontrolu vývozu a právnymi predpismi v oblasti ciel.

Spoločnosť KONE dodržiava predpisy týkajúce sa obchodu vo všetkých oblastiach, v ktorých pôsobí.

Spoločnosť KONE nekoná tak, aby porušovala alebo obchádzala medzinárodné obchodné sankcie.



## Čo potrebujete vedieť?



### Sankcie a kontroly vývozu

Stanovujú sa priame a nepriame obmedzenia obchodovania s partnermi so zákazom, krajinami alebo oblasťami, na ktoré je uvalené embargo, alebo s tovarom, softvérom či technológiami strategického významu.



### Colné pravidlá

Stanovujú regulačný rámec pre dovoz a vývoz v rámci obchodnej činnosti vrátane procesných požiadaviek a prípadných oslobodení od cla.

### Dodržiavame

obchodnú legislatívu a predpisy, keď plánujeme alebo riadime obchodné transakcie, vrátane cezhraničného pohybu tovaru, softvéru, technológií alebo finančných transakcií;

### Chápeme

že takéto transakcie môžu byť fyzické, keď napríklad dochádza k pohybu tovaru, alebo nehmotné, keď dochádza k prevodu údajov alebo technológií, prípadne k oznámeniu informácií elektronickými prostriedkami alebo k uľahčeniu prístupu k nim;

### Zabezpečujeme,

že sa vykonávajú primerané hĺbkové kontroly a že všetky informácie týkajúce sa transakcie sú presné a úplné s primeranou auditovou stopou.

### Ako zamestnanec...

Ak nemám istotu, vyžiadam si pokyny od globálneho tímu pre dodržiavanie predpisov. Prevezmem zodpovednosť a zabezpečím, aby sa transakcie zrealizovali správne.

### Ako manažér...

Zabezpečujem, aby boli obchodné transakcie, za ktoré zodpovedám, boli vykonávané v súlade s platnými obchodnými právnymi predpismi.



## Varovné signály

Pozor na prípadné porušenia požiadaviek na kontrolu vývozu alebo colných predpisov. Ide napríklad o tieto situácie:

- Podpísanie zmluvy s distribútorom, keď konečný zákazník našich produktov alebo služieb je predmetom sankcií.
- Vstup do transakcie, keď konečný používateľ našich produktov alebo služieb je predmetom sankcií.
- Vedomé organizovanie zásielky alebo platby cez inú krajinu za účelom obchádzania pravidiel sankcií a kontroly vývozu.
- Výmena technológií alebo know-how pri stretnutiach online, hoci môže predmet výmeny podliehať pravidlám kontroly vývozu.
- Používanie alebo poskytovanie nesprávnych informácií o dovoze/vývoze, napr. klasifikácia tarify alebo krajiny pôvodu v rámci colných vyhlásení, označenie produktu alebo balenia.
- Uľahčenie dodávok úpravou colnej dokumentácie s cieľom vyhnúť sa uplatňovaniu požiadaviek licencie na vývoz/dovoz alebo iných požiadaviek.
- Získanie nižšej sadzby cla alebo oslobodenie od cla na základe nepresných informácií.
- Deklarovanie nesprávne alebo svojvoľne určenej colnej hodnoty v rozpore s predpismi o stanovovaní hodnoty.



### Zdroje

[Trade Compliance Policy](#)

# Híbková kontrola tretích strán



## Prehľad

KONE chce byť atraktívnym obchodným partnerom a usiluje o spoľahlivé a spravodlivé vzťahy so svojimi tretími stranami pre vzájomný prospech. Dodržiavame vysoké normy integrity, transparentnosti a etického správania a očakávame to isté od našich obchodných partnerov.

KONE vykonáva híbkové kontroly našich obchodných partnerov za účelom:

- Vyhnúť sa spolupráci so spoločnosťou alebo jednotlivcom, ktorý je predmetom sankcií alebo iných právnych obmedzení, alebo ktorého činy by mohli výrazne ovplyvniť naše operácie, povest' alebo finančnú stabilitu.
- Vyhnúť sa zodpovednosti za neoprávnené činy vykonané tretími stranami v mene KONE.
- Zabezpečiť, že KONE funguje správne vo vysoko rizikových krajinách.
- Splniť obchodné očakávania a právne požiadavky.
- Chrániť záujmy našich zákazníkov a finančných partnerov.
- Zabezpečiť kontinuitu podnikania.



## Čo potrebujete vedieť?

### Kto je tretia strana?

Tretia strana je externý obchodný partner, či už jednotlivec alebo organizácia, s ktorou KONE jedná, a ktorá nie je spoločnosťou KONE alebo riaditeľom, úradníkom alebo zamestnancom KONE. Medzi tretie strany patria napríklad zákazníci, dodávatelia, distribútori, agenti, subdodávatelia, colní makléři a poradcovia.

### Čo je hĺbková kontrola tretích strán?

Týka sa to preverok vykonaných u tretej strany s cieľom posúdiť, či je obchodný vzťah v súlade s hodnotami, zásadami a záväzkami spoločnosti KONE.

### Ako KONE vykonáva hĺbkovú kontrolu tretích strán?

- ✓ KONE vykonáva hĺbkovú kontrolu tam, kde si to vyžaduje legislatíva alebo ak to považujeme za inak potrebné, pričom sa riadime prístupom založeným na riziku. Vždy vykonávame hĺbkovú kontrolu tretích strán v jurisdikciách, ktoré považujeme za vysoko rizikové, ako aj v prípade strategicky dôležitých obchodných partneroch.
- ✓ KONE používa online a offline verejné záznamy a nástroje na vyhodnotenie rizík tretích strán vrátane vlastníctva, politickej angažovanosti, firemných záujmov, finančnej pozície a iných varovných signálov.
- ✓ Či už ide o predchádzanie podvodom, zabezpečenie súkromia údajov, dodržiavanie sankcií, dodržiavanie ľudských práv, vyhýbanie sa spájaniu s nezákonnými činnosťami alebo zabezpečenie toho, aby sme obchodovali s finančne zdravými protistranami, hĺbková kontrola slúži ako základný kameň zodpovedného podnikového občianstva.

### Ako zamestnanec...

- Uistím sa, že poznám a udržiavam presné údaje o obchodných partneroch, s ktorými jednám.
- Ak si nie som istý treťou stranou, postupujem opatrne a opýtam sa svojho manažéra.

### Ako manažér...

- Zabezpečím, že výber obchodného partnera a jeho začlenenie do spoločnosti dodržiava správne procesy hĺbkovej kontroly tretích strán.
- Podporujem oddelenie Compliance pri hodnotení rizík tretích strán a implementácii opatrení na ich zmiernenie.
- Zorganizujem príslušné školenie pre svoj tím.
- Mám oprávnenie zastaviť obchodný vzťah, ak hĺbková kontrola ukáže nepriaznivé výsledky.



## Varovné signály

...ktoré naznačujú, že tretia strana nemusí byť vhodným obchodným partnerom pre KONE:

- Tretia strana odmieta zverejniť svoju vlastnú štruktúru.
- Tretia strana nemá dôveryhodnú históriu, kompetencie alebo potrebné kvalifikácie, alebo nie je ochotná ich poskytnúť KONE.
- Kompenzácia požadovaná treťou stranou sa výrazne odchyľuje od štandardov v odvetví, alebo nie je v súlade s poskytovanými službami.
- Neprimeraná kompenzácia môže naznačovať skryté riziká alebo neetické praktiky.
- Existuje potenciálny konflikt záujmov, ktorý by urobil angažovanie strany neprimeraným.
- Strana alebo jej vlastníci/riaditelia sú predmetom finančných sankcií, zmrazenia majetku alebo podobných obchodných obmedzení.
- Akvizičný cieľ má významné prebiehajúce súdne spory, regulačné vyšetrovania alebo právne spory.
- Navrhovaný príjemca daru je predmetom negatívnych médií (napr. zapojenie do vyšetrovania korupcie).
- Screening dodržiavania predpisov dodávateľa ukazuje, že dodávateľ čelí bankrotu.
- Kreditná kontrola nového zákazníka neukazuje silnú finančnú stabilitu.



## Zdroje

[KMTA screening and payment instructions](#)





Konáme ohľaduplne  
a s úctou

# Dobré podmienky na pracovisku



## Prehľad

V spoločnosti KONE sa každý zamestnanec posudzuje ako jednotlivec a ako takého si ho ceníme. Ku každému sa správame čestne a spravodlivo, rozvíjame pracovné prostredie, ktoré sa vyznačuje vzájomnou úctou.

Naším cieľom je zabezpečiť, aby sa ľudia na pracovisku cítili bezpečne a mali potrebné právomoci, a preto vyznávame zásadu rovnosti príležitostí.

Zakazujeme akékoľvek obťažovanie a šikanovanie. Všetci sa vďaka tomu môžu cítiť fyzicky aj mentálne bezpečne a môžu vykonávať svoju prácu, ako to najlepšie dokážu.

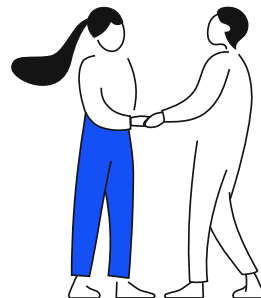
Naša firemná kultúra oceňuje rozmanitosť a začleňovanie na pracovisku a víta tieto prístupy.



## Čo potrebujete vedieť?

KONE netoleruje žiadny druh diskriminácie, obťažovania alebo šikanovania. Toto správanie podkopáva naše princípy diverzity, rovnosti a začlenenia, hodnoty KONE, a často porušuje zákon.

Spoločnosť KONE je zamestnávateľom vyznávajúcim rovnosť príležitostí. Spoločnosť sa zaviazala zabezpečiť rovnaké zaobchádzanie voči všetkým osobám bez ohľadu na ich osobné charakteristiky alebo vlastnosti.



### Čo je to diskriminácia?

Nespravodlivé alebo zaujaté zaobchádzanie s osobou na základe akéhokoľvek chráneného charakteristického znaku vrátane etnicity, pohlavia, náboženstva, národnosti, veku, rodinného stavu, triedy/kasty, sexuálnej orientácie, rodovej identity alebo postihnutia.

### Čo je obťažovanie?

Akékoľvek urážanie, šikanovanie, ponižovanie, zastrašovanie ako aj iné nevhodné správanie voči osobe alebo skupine osôb. Nevhodné správanie môže zahŕňať priame alebo nepriame poznámky, rôzne prejavy, gestá a fyzickej, sexuálnej, verbálnej alebo elektronickej povahy.

### Čo je šikanovanie?

Typ obťažovania, ktorý zahŕňa opakované urážlivé správanie, ktoré by rozumná osoba považovala za nepriateľské alebo urážlivé.

Legitímna spätná väzba na výkon nepredstavuje obťažovanie alebo šikanovanie.

### Podporujeme

rozmanitosť, rovnosť a začlenenie, a zabezpečujeme to, aby sa zo strany vedenia a kolegov spravodlivo zaobchádzalo s každým zamestnancom KONE.

### Zaisťujeme

aby boli naše pracovné podmienky férové a spravodlivé, bez ohľadu na to, kde naši zamestnanci pracujú.

### Zabezpečujeme

že všetky rozhodnutia týkajúce sa jednotlivých zamestnancov, vrátane nábora, rozvoja kariéry a odmeňovania, sú založené na zásluhách, t.j. schopnostiach, kompetenciách, zručnostiach a úspechoch.



## Varovné signály

### Pozor na tieto situácie:

- agresívne alebo zastrašujúce správanie,
- slovné urážky, napríklad nadávky, pokrikovanie a urážanie druhých,
- šírenie klebiet a ohováranie,
- urážajúce vtipy alebo nevhodné poznámky,
- nevhodné návrhy, napr. formou dotykov, gest alebo sugestívnych poznámok,
- vynechávanie ľudí z dôležitých schôdzok alebo ako príjemcov e-mailov s cieľom sabotovať ich prácu.
- Mikroagresie, čo sú nepatrné, nepriame a neúmyselné akty diskriminácie.

Ak sa stretnete s diskrimináciou, obťažovaním alebo šikanovaním, alebo jednoducho neviete, čo robiť, kontaktujte svojho manažéra, oddelenie People & Communications, právne oddelenie alebo oddelenie Compliance.



## Zdroje

Pozrite sa na [KONE Statement of Diversity and Inclusion Principles](#) ktoré sa vzťahujú na všetkých zamestnancov KONE.

[Global Recruitment Policy](#)

# Bezpečnosť a ochrana zdravia



## Prehľad

Cieľom spoločnosti KONE je, aby sa všetci naši zamestnanci, partneri aj používatelia nášho vybavenia každý deň mohli bezpečne vrátiť do svojich domovov.

Produkty a postupy navrhujeme tak, aby dosahovali parametre bezpečnosti a ochrany zdravia, ktoré patria v našom odvetví k absolútnej špičke.

Pracujeme bezpečne, staráme sa o bezpečnosť ostatných a aktívne podporujeme bezpečné postupy.

## Čo potrebujete vedieť?

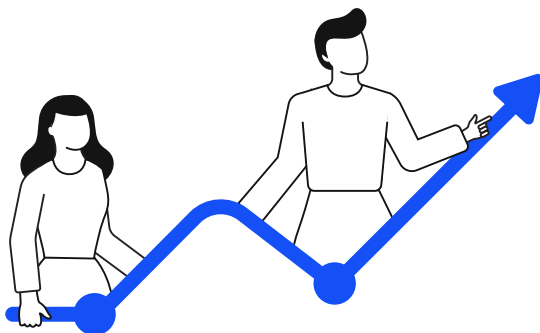
V spoločnosti KONE považujeme bezpečnosť za najvyššiu prioritu a je stredobodom našej firemnej kultúry. Veríme, že všetci zamestnanci a partneri spoločnosti KONE majú právo na bezpečné, zdravé a kvalitné pracovné prostredie.

Navrhujeme riešenia a služby s dôrazom na trvalú bezpečnosť zamestnancov, partnerov aj používateľov našich zariadení.

Východiskovým bodom je pre nás rešpektovanie právnych predpisov a nariadení komúnít. Sme hrdí na to, že dodržiavame vlastné metódy a bezpečnostné normy, ktoré sú v mnohých prípadoch prísnejšie než príslušné právne požiadavky.

### V spoločnosti KONE...

- ✓ Sme osobne zodpovední za zabezpečenie bezpečia našich pracovníkov a ďalších osôb, ktoré naša práca ovplyvňuje.
- ✓ Nikdy nedovoľte, aby obchodné či iné dôvody spôsobili ohrozenie vášho zdravia alebo bezpečnosti.
- ✓ Vždy posudzujeme bezpečnosť úlohy, ktorá sa má vykonať, zastavíme prácu, ak nie je bezpečná, požiadame o pomoc, prijmeme potrebné kroky, aby bolo možné pokračovať v práci bezpečne. Okamžite nahlásime všetky nehody a aj prípady, pri ktorých takmer došlo k nehode.



### Ak ste vedúcim pracovníkom...

nesiete zodpovednosť za to, že svojmu tímu poskytnete prostriedky potrebné pre bezpečnú prácu a že svojmu tímu zabezpečíte dobré pracovné podmienky.

## Varovné signály

Žiadna úloha nie je taká dôležitá ani naliehavá, aby ospravedlňovala ohrozenie zdravia alebo bezpečnosti osôb.

Vždy pamätajte na bezpečnosť. Dbajte aj o bezpečnosť svojich kolegov a ďalších osôb, najmä ak zaznamenáte tieto varovné signály:

### Pracovné prostredie pôsobí nebezpečne:

- Hrozí riziko pádu z výšky.
- Pracovná oblasť nie je správne zaistená.
- Zariadenie alebo náklad sa môže počas práce na úlohe pohybovať.
- Pri vykonávaní úlohy nie je zariadenie bez napätia.

### Máte pocit neistoty alebo ste znepokojení:

- Nie ste si istí, či máte správne nástroje, osobné ochranné prostriedky, know-how alebo školenie.
- Nie ste si istí, akú metódu spoločnosti KONE a aké bezpečnostné pokyny je potrebné použiť.
- Máte pocit, že prácu nezvládnete.

### Domnievate sa, že sa pravidlá riadne nedodržiavajú:

- Zdá sa, že určité zjednodušenie stanoveného postupu ušetrí čas alebo prácu.
- Je na vás vyvíjaný tlak, aby ste vykonávali úlohu, o ktorej ste presvedčení, že porušuje pravidlá bezpečnosti.
- Všimnete si nebezpečnú situáciu, ktorá sa však netýka vašej pracovnej oblasti.
- Pracovné podmienky sa odlišujú od podmienok, ktoré sa predpokladali pri plánovaní danej pracovnej úlohy.
- Váhate, či incident nahlásiť.

### Zdroje

[Health and Safety Policy](#)

[Health and Safety Policy Statement](#)

# Súlad so životným prostredím



## Prehľad

Usilujeme sa chrániť životné prostredie. Snažíme sa podnikat' spôsobom, ktorý je zodpovedný a udržateľný vo vzťahu k životnému prostrediu.

V spoločnosti KONE chceme patriť k špičke, pokiaľ ide o udržateľnosť. Životné prostredie predstavuje jednu zo štyroch kľúčových oblastí, na ktoré sa zameriavame. Ako signatár iniciatívy OSN s názvom Global Compact presadzujeme ciele trvalo udržateľného rozvoja, ktoré možno uplatňovať v rámci našej činnosti. Hlásime sa ku klimatickej iniciatíve Parížska klimatická dohoda a naše klimatické ciele sú stanovené na základe vedeckých poznatkov tak, aby podstatným spôsobom znížovali naše emisie skleníkových plynov.

Zodpovedne posudzujeme vplyv na životné prostredie vo všetkom, čo robíme. Okrem našich vlastných prevádzok aktívne hľadáme cesty, ako spolupracovať s našimi dodávateľmi a zákazníkmi tak, aby sme predchádzali emisiám skleníkových plynov či iným nepriaznivým vplyvom na životné prostredie, prípadne aby sme ich zmierňovali.



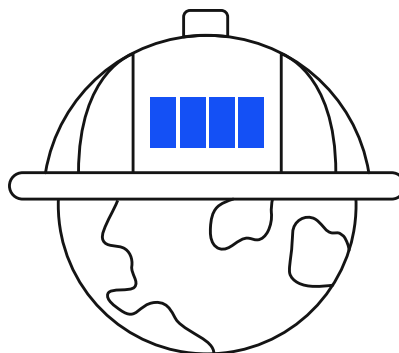
## Čo potrebujete vedieť?

### V spoločnosti KONE...

- ✓ dodržiavame alebo prekračujeme požiadavky platných zákonov a predpisov, dodržiavame platné normy ochrany životného prostredia pri všetkých činnostiach, ktoré vykonávame kdekoľvek na svete, dbáme o to, aby rovnaké normy zachovávali aj naši dodávatelia a partneri.
- ✓ neustále sa snažíme pochopiť a znižovať negatívny environmentálny dopad našich produktov, služieb a toho, ako vedieme naše podnikanie, a snažíme sa rozvíjať pozitívne dopady, akým je cirkularita.
- ✓ dodržiavame a chápeme požiadavky týkajúce sa životného prostredia v našich sférach osobnej zodpovednosti; chápeme, aký majú vplyv na naše podnikanie; neobchádzame žiadne procesy týkajúce sa životného prostredia ani príslušné požiadavky neprehliadame.
- ✓ podporujeme našich dodávateľov, aby sa verejne zaviazali a stanovili si ambiciózne klimatické ciele.

### Môžete...

- prevziať zodpovednosť za záväzky a ciele uvedené v zásadách ochrany životného prostredia spoločnosti KONE;
- byť zvedaví a zaujímať sa o témy týkajúce sa životného prostredia, klásť otázky, ako je táto tematika zohľadnená v rámci konkrétneho projektu alebo činnosti v spoločnosti KONE alebo mimo nej;
- oznámiť prípadné podozrenia týkajúce sa životného prostredia svojmu nadriadenému, len čo ich zistíte;
- navrhovať a vyvíjať riešenia KONE zodpovedajúce požiadavkám stanoveným v dodatku týkajúcom sa ochrany životného prostredia;
- aktívne požadovať postupy a riešenia, ktoré sú udržateľnejšie, či už od našich partnerov, dodávateľov alebo zákazníkov.



## Varovné signály

### Nedarí sa...

- adekvátne riešiť problémy týkajúce sa bezpečnosti v oblasti životného prostredia pri navrhovaní, výrobe, montáži alebo údržbe našich produktov;
- vykonávať potrebné posúdenie vplyvu na životné prostredie v rámci procesu vývoja nových produktov a služieb;
- zabezpečiť všetky potrebné povolenia, licencie či iné dokumenty potrebné v rámci prevádzky, ktoré sa týkajú oblasti životného prostredia, napríklad odpadového hospodárstva alebo likvidácie odpadu;

### Všimnete si podozrivé správanie zo strany dodávateľov, napríklad:

- Dodávatelia zahŕňajú do svojich produktov látky, ktoré sú priamo zakázané alebo ktoré majú byť postupne vyradované, pretože to vyžaduje dodatok týkajúci sa ochrany životného prostredia.
- Dodávatelia nie sú ochotní zverejniť úplné zloženie ponúkaných produktov alebo odmietajú splniť požiadavky v oblasti životného prostredia.

### Vidíte...

- že problémy týkajúce sa životného prostredia, napríklad chemickej bezpečnosti a manipulácie s odpadmi, sa ignorujú s cieľom dokončiť projekt včas alebo v rámci rozpočtu;
- materiály sa likvidujú nesprávnym spôsobom v našich objektoch alebo u zákazníkov;
- dodávateľa, ktorý pri práci porušuje zákony alebo právne predpisy či požiadavky spoločnosti KONE.



## Zdroje

Naše environmentálne záväzky sú uvedené v [Environmental Policy Statement](#).

Environmentálne požiadavky pre našich dodávateľov a KONE personál sú špecifikované v [Environmental Annex](#).

# Ľudské práva

## Prehľad

Usilujeme sa dodržiavať a presadzovať medzinárodne uznávané normy pracovných a ľudských práv, vrátane tých, ktoré stanovujú nasledujúce dokumenty:

- Medzinárodná charta ľudských práv
- Všeobecné zásady OSN v oblasti podnikania a ľudských práv
- Základné pracovné práva vymedzené Medzinárodnou organizáciou práce, vrátane deklarácie MOP týkajúcej sa základných zásad a práv pri práci
- Pokyny OECD pre nadnárodné spoločnosti

Ako zaviazaný signatár iniciatívy Organizácie Spojených národov s názvom Global Compact a jej desiatich princípov, rešpektujeme ľudské a pracovné práva v celom našom dodávateľskom reťazci, vrátane našich vlastných operácií, dodávateľov, distribútorov a obchodných partnerov.





## Čo potrebujete vedieť?

- ✓ Usilujeme sa o do držíavanie základných ľudských práv stanovených vo Všeobecnej deklarácii ľudských práv.
- ✓ Očakávame, že naši dodávatelia a partneri budú dodržiavať rovnaké globálne normy.
- ✓ Dbáme na to, aby všetci naši zamestnanci poznali svoje práva.
- ✓ Identifikujeme, hodnotíme a prioritizujeme dopady na ľudské práva v rámci nášho podnikania identifikujeme, hodnotíme a prioritizujeme dopady na ľudské práva a snažíme sa týmto dopadom priebežne predchádzať, zmierňovať ich a napravovať ich. Vysvetľujeme a riešime naše významné práva v našej politike o ľudských právach.

### Zakazujeme akúkoľvek formu detskej práce.

Dodržiavame normy Medzinárodnej organizácie práce týkajúce sa detskej práce. Napríklad nenajímame zamestnancov mladších než 15 rokov ani zamestnancov vo veku, ktorý je podľa miestnej legislatívy vyhradený pre povinnú školskú dochádzku, podľa toho, ktorý z týchto vekov je vyšší. Pokiaľ to povoľujú miestne právne predpisy, môže sa minimálny vek v prípade ľahkej práce znížiť. Minimálny vek pri nebezpečnej práci je vždy 18 rokov.

### Dodržiavame pracovné práva našich zamestnancov a očakávame, že to budú robiť aj naši obchodní partneri.

Rešpektujeme práva zamestnancov združovať sa s cieľom zastupovania svojich záujmov a kolektívneho alebo individuálneho rokovania.

### Spoločnosť KONE si cení slobodu každého zamestnanca mať vlastné politické presvedčenie.

Aby však vyjadrovanie politického presvedčenia zamestnancov neurážalo iných zamestnancov, v priestoroch spoločnosti KONE a na podujatiach súvisiacich s prácou sa nesmie vykonávať politická činnosť ani vyjadrovať politické presvedčenie.

### Zakazujeme akúkoľvek formu moderného otroctva.

Ide o akúkoľvek formu nútenej práce, napríklad otroctvo, nútenú prácu alebo väzenskú prácu, v rámci ktorej sa zamestnanci nemôžu dobrovoľne rozhodnúť, či sa na práci chcú podieľať. Zároveň zakazujeme využívanie akýchkoľvek hrozieb, násillia, podvodov alebo donucovacích prostriedkov na zabezpečenie práce proti vôli zamestnancov.

Trváme na tom, aby naši dodávatelia a obchodní partneri dodržiavali rovnaké normy.



Spoločnosť KONE dodržiava všetky platné právne predpisy o zodpovednom získavaní surovín a o konfliktných mineráloch. Snažíme sa zabezpečiť, aby naše produkty neprispievali k poškodzovaniu životného prostredia ani k porušovaniu ľudských práv.



## Varovné signály

### Všimnite si alarmujúce pracovné podmienky alebo podozrivé správanie...

- Hlásenia o zneužívaní, obťažovaní alebo sexuálnom a/alebo fyzickom násillí v pracovných priestoroch.
- Zamestnanci pracujú v nebezpečných alebo nehygienických podmienkach.
- Zamestnanec nemá oficiálny zamestnanecký status a ani pracovnú pozíciu.
- Zahraniční zamestnanci majú nižšie platy a menej priaznivé pracovné podmienky.
- Dodávateľ zadržiava osobné doklady svojich zamestnancov.
- Mzdy zamestnancov subdodávateľa sa nevyplácajú včas.
- Dodávateľ sa bráni externým auditom alebo vyšetrovaniam svojich postupov.
- Nedostatok transparentnosti pokiaľ ide o získavanie materiálov alebo produktov, čo sťažuje sledovanie pôvodu a zabezpečenie etických postupov.



## Zdroje

[International Bill of Human Rights](#)

[KONE Sustainability Report](#)

[United Nations Guiding Principles on Business and Human Rights](#)

[OECD Guidelines for Multinational Enterprises](#)

[KONE Human Rights Policy](#)

[Conflict Mineral Statement](#)

[ILO Declaration on Fundamental Principles and Rights at Work](#)

# Ochrana osobných údajov



## Prehľad

Spoločnosť KONE sa usiluje o ochranu osobných údajov v súlade s platnými právnymi predpismi. Každé použitie a spracovávanie osobných údajov v spoločnosti KONE musí byť vždy zákonné, čestné a transparentné vo vzťahu k dotknutým osobám.

Politika ochrany osobných údajov spoločnosti KONE uvádza, ako sa majú spracovávať osobné údaje v rámci spoločnosti KONE. Osobné údaje musia byť chránené pred neoprávneným použitím a zverejnením v súlade s politikou kybernetickej bezpečnosti spoločnosti KONE.



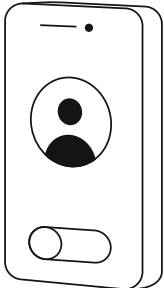
## Čo potrebujete vedieť?

### Čo sú to osobné údaje?

Osobné údaje sú akékoľvek informácie týkajúce sa identifikovateľnej osoby, napríklad meno, fotografia, kontaktné informácie a jedinečný identifikátor zariadenia alebo systému.

Údaje, ktoré sú agregované, šifrované, nahradené modelovými dátami alebo inak nezvratným spôsobom anonymizované, sa nepovažujú za osobné údaje.

- ✓ Osobné údaje zhromažďujeme, využívame k nim prístup a používame ich len vtedy, ak si to vyžaduje naša práca, na obchodné účely v spoločnosti KONE, prípadne na účely plnenia zákonných alebo zmluvných záväzkov spoločnosti KONE.
- ✓ Ak zhromažďujete osobné údaje na jeden konkrétny účel použitia, nesmiete ich v budúcnosti používať na žiadne s ním nezlučiteľné účely. Pri zmene účelu použitia môže byť potrebné oboznámiť dotknutú osobu s novým účelom, prípadne požiadať o ich súhlas.



Pokiaľ je možné nejakú časť údajov prepojiť späť s dotknutou osobou tým, že ju spojíte s ostatnými údajmi, považuje sa za osobný údaj, a to aj v prípade, že samotná položka danú osobu neidentifikuje.

### Osobné údaje sa musia uchovávať tak, aby sa zabezpečila ich dôvernosť, a ochrana pred neoprávneným použitím alebo zverejnením.

Osobné údaje spoločnosti KONE sa nikdy nesmú extrahovať ani kopírovať do žiadnych osobných IT aplikácií ani na úložné zariadenia. Akékoľvek zverejnenie osobných údajov spoločnosti KONE mimo spoločnosti KONE sa prísne zakazuje, ak neexistujú dostatočné právne, organizačné a technické opatrenia na zabezpečenie, že budú osobné údaje spracovávané a chránené rovnocenne ako v spoločnosti KONE.



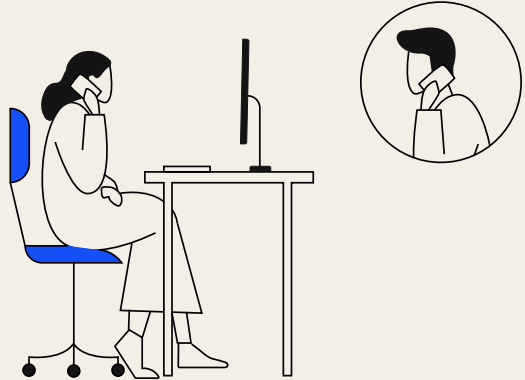
## Varovné signály

### Všimnete si nesprávnu manipuláciu s osobnými údajmi, napríklad:

- používanie osobných údajov v spoločnosti KONE na účely, ktoré sa netýkajú obchodnej činnosti spoločnosti KONE,
- predaj alebo iné zverejnenie osobných údajov mimo spoločnosti KONE bez toho, aby to bolo náležite zmluvne zabezpečené,
- použitie osobných údajov zhromaždených pôvodne na jeden účel, napríklad na účel zamestnania, na iný odlišný účel, napríklad marketing.

### Zdieľanie alebo ukladanie informácií riskantným spôsobom, napríklad:

- zdieľanie osobných údajov v rámci spoločnosti KONE s ľuďmi, ktorí nepotrebujú prístup k osobným údajom na výkon svojej práce alebo na vykonávanie svojich úloh v spoločnosti KONE,
- ukladanie alebo zdieľanie osobných údajov mimo IT systémov schválených spoločnosťou KONE,
- zdieľanie citlivých údajov, napríklad zdravotných informácií, prostredníctvom nechráneného e-mailu.



## Zdroje

[Privacy Statement](#)

[Cybersecurity Policy](#)

[Personal Data Protection Policy](#)

A man in a blue KONE uniform and cap is looking at a smartphone while talking to another man. The background shows a city street with buildings and a white van.

Chránime našu  
značku a majetok

# Podvody a krádeže



## Prehľad

Akýkoľvek druh krádeže, podvodu, sprenevery či zneužitia majetku spoločnosti KONE je zakázaný. Poctivosť a transparentnosť majú pre naše podnikanie zásadný význam.

Finančné prostriedky a ďalší majetok spoločnosti KONE využívame riadne a len na zamýšľané a oprávnené účely.

Zabezpečujeme a chránime všetok majetok spoločnosti KONE, vrátane zásob, nástrojov, vozidiel, náhradných dielov, údajov a duševného vlastníctva.

Všetky finančné transakcie spoločnosti KONE sa opierajú o reálne udalosti. Zaznamenávame ich presne, včas a pri dodržaní účtovných štandardov spoločnosti KONE a ďalších príslušných miestnych pravidiel.

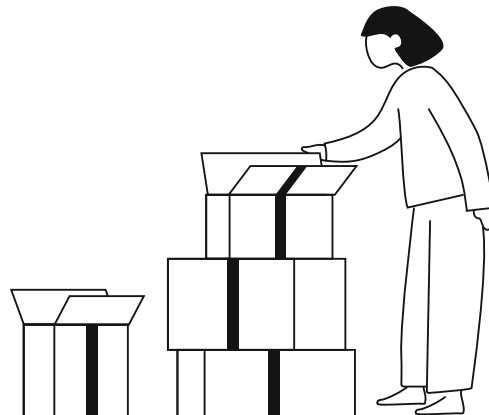
Naše finančné a nefinančné výkazy a záznamy neobsahujú žiadne nepravdivé, zavádzajúce ani umelo vytvorené položky či informácie.



## Čo potrebujete vedieť?

### Podvodom a krádežiam predchádzame takto:

- Chránime hmotný majetok (napr. náhradné diely v skladoch) aj nehmotný majetok (napr. údaje vo svojich telefónoch alebo prenosných počítačoch).
- Dodržiavame zásady a pravidlá spoločnosti týkajúce sa využívania majetku, vrátane materiálov, nástrojov, zásob a odpadu.
- Majetok spoločnosti KONE nevyužívame na osobné účely.
- Pri odchode zo spoločnosti KONE si so sebou nesmieme vziať žiadne dôverné informácie spoločnosti KONE.
- Faktúrujeme presne na základe reálnych obchodných prípadov, včas a v súlade so zmluvnými podmienkami.
- Dodržiavame účtovné štandardy spoločnosti KONE a dbáme na to, aby sa príjmy nenadsadzovali ani predčasne nezaznamenávali.
- Inkasujeme pohľadávky, keď sú splatné, neuzatvárame žiadne vedľajšie dohody.
- Zaznamenávame a vyčleňujeme náklady presne, na základe reálnych obchodných prípadov.
- Zaisťujeme, aby nami prijímané faktúry boli presné, schvaľujeme ich v súlade so zásadami delegovania právomocí a zásadami schvaľovania faktúr.
- Preplácame náklady a výdavky spojené so služobnými cestami v súlade so zásadami pre cestovanie. Tieto náklady a výdavky nesmú obsahovať žiadne osobné výdavky.



## Varovné signály

### Všimnete si, že sa ignorujú procesy a zásady. Napríklad:

- obchoduje sa bezo zmlúv a/alebo riadneho oprávnenia,
- výnosy sa vykazujú príliš skoro alebo sa nadhodnocujú,
- pri schvaľovaní sa nedodržiavajú správne procesy,
- nástroje alebo vozidlá spoločnosti KONE sa využívajú na osobné účely,
- nedodržiavajú sa zásady a postupy na vyradovanie zásob a materiálov,
- ste vyzvaní, aby ste zaevidovali transakciu, zaznamenali objednávku alebo platbu spôsobom, ktorý obchádza finančné kontrolné mechanizmy a schvaľovacie postupy,
- príjmy alebo náklady na plnenie stanovených cieľov sa nesprávne vykazujú.
- Výdavky sa predkladajú za osobné položky/náklady.

### V záznamoch existujú nezrovnalosti alebo chýbajú údaje.

#### Napríklad:

- Neexistuje doklad potvrdzujúci určité účtovné položky alebo zostatok iného majetku.
- Kapitálové výdavky, aktíva alebo pasíva na našich účtoch nemožno vysvetliť.
- Dostanete faktúru od subdodávateľa, v ktorej sa uvádzajú (zatiaľ) neposkytnuté služby.
- Verejné vyhlásenia o výsledkoch testov sa nezhodujú s internými dátami.



## Zdroje

[Global Delegation of Authority](#)

[Global Purchasing Policy](#)

[KONE Global Travel Policy](#)

[Fraud Risk Policy](#)

[Global Financial Reporting Policy](#)

# Kybernetická bezpečnosť

## Prehľad

V spoločnosti KONE dbáme na kybernetickú bezpečnosť. Zodpovedáte za správne konanie pri používaní, vytváraní alebo udržiavaní hodnotných informácií, nástrojov a digitálnych aktív.

Našou zásadou je zabezpečiť primeranú ochranu informácií, ktoré spoločnosť KONE potrebuje na efektívne vykonávanie obchodnej činnosti.

Vyvíjame systémy a produkty v súlade so zavedenými bezpečnostnými princípmi, vrátane bezpečnostných testov pred ich vydaním asledovania kybernetických bezpečnostných hrozieb a zraniteľných oblastí.

Viac informácií nájdete v politike kybernetickej bezpečnosti KONE a štandardoch kybernetickej bezpečnosti zamestnancov.



## Čo potrebujete vedieť?

Majetok našej spoločnosti zahŕňa zariadenia vydané spoločnosťou, napríklad počítače, tablety, telefóny alebo e-mailové systémy či softvérové aplikácie.

Všetky informácie, technológie a nástroje, ktoré dostanete od spoločnosti KONE, zostávajú vo vlastníctve spoločnosti KONE.

### Ak ste zodpovední za produkt, softvér alebo vývoj v oblasti IT:

Dodržiavajte pokyny spoločnosti KONE týkajúce sa zabezpečeného vývoja. Zaistite, aby sa v priebehu celého vývojového životného cyklu vykonávali vhodné bezpečnostné kontroly, a to už od počiatkových fáz vyvíjania projektu.

### So všetkými informáciami zaobchádzajte primeraným spôsobom, aby ste zabránili ich neoprávnenému zverejneniu:

- ✓ Používajte silné heslá a chráňte svoje heslá tak, že si ich necháte pre sea.
- ✓ Zaistite ochranu informačných zdrojov pred náhodným vymazaním, malvérom, neautorizovaným použitím alebo úpravami.
- ✓ Na ukladanie, zasielanie a zálohovanie informácií spoločnosti KONE používajte iba systémy a nástroje schválené spoločnosťou KONE.
- ✓ Pri práci pre spoločnosť KONE používajte len pracovné účty a e-mail.
- ✓ Obchádzanie alebo obmedzovanie účinnosti bezpečnostných kontrol je zakázané. Zahrňuje to činnosti ako skenovanie portov, vykonávanie akéhokoľvek monitoringu siete a používanie neprimeraných skriptov a príkazov v sieti KONE.

Ste zodpovedný za používanie a správu nástrojov a technológií vhodne, v súlade so zákonom a v súlade s politikami a pokynmi KONE. Vyžaduje sa od vás, aby ste absolvovali povinné školenie o kybernetickej bezpečnosti, ktoré je vám pridelené.

Pokiaľ to zákon umožňuje, spoločnosť KONE si vyhradzuje právo kontrolovať a sledovať používanie nástrojov a technológií spoločnosti jej zamestnancami, čo zahŕňa aj komunikáciu.

### Ak spolupracujete s dodávateľmi:

Dodržiavajte pokyny KONE pre kybernetickú bezpečnosť dodávateľského reťazca. Zaistite, aby sa vykonalo primerané hodnotenie bezpečnostných rizík a aby boli príslušné bezpečnostné kontroly pridelené podľa potreby. Zároveň sa uistite, že dodávatelia sú si vedomí a rozumejú našim bezpečnostným požiadavkám.



## Varovné signály

### Chráňte svoj účet KONE.

#### Čo nerobiť:

- Zdieľať svoj účet KONE alebo heslá s niekým iným alebo ich používať niekde inde.
- Pokúšať sa o prístup k používateľskému účtu iného používateľa alebo o obchádzanie kontrolných mechanizmov zabezpečenia systému.
- Používať e-mailovú adresu v spoločnosti KONE na súkromné účely.
- Pripájať neautorizované alebo neznáme zariadenia, ako USB disky alebo internetové smerovače k internej sieti alebo zariadeniam spoločnosti KONE.
- Používať svoje pracovné nástroje na odosielanie, ukladanie alebo prístup k nelegálnemu, obťažujúcemu, urážlivému, obscénnemu alebo inému nevhodnému obsahu.

### Chráňte informácie spoločnosti KONE.

#### Čo nerobiť:

- Zdieľať alebo ukladať informácie KONE mimo systémov KONE, napríklad pomocou osobných sociálnych médií alebo úložných služieb.
- Zverejňovať alebo publikovať obchodné tajomstvá a tajné, chránené alebo inak citlivé informácie spoločnosti KONE.
- Vziať si so sebou alebo používať dôverné informácie o spoločnosti KONE, ak zo spoločnosti odídete.
- Preposielať pracovné e-maily mimo spoločnosti KONE, napríklad do osobnej e-mailovej schránky.

### Hlásenie podozrení v oblasti kybernetickej bezpečnosti:

Ak ste otvorili podozrivý odkaz alebo prílohu v e-maile alebo vidíte niečo zvláštne vo svojom Outlooku alebo počítači, pošlite e-mail na ďalšie vyšetrovanie a to kliknutím na tlačidlo pre nahlásenie e-mailu v Outlooku alebo okamžite kontaktujte Ask IT telefonicky.

Okamžite nahláste akékoľvek podozrenie na porušenie ochrany údajov alebo hackovanie KONE produktov či riešení a to tímu pre kybernetickú bezpečnosť KONE na adrese [security@kone.com](mailto:security@kone.com).



## Zdroje

[Cybersecurity Policy](#)

[Cybersecurity policy statement](#)

[Employee Cybersecurity Standard](#)

[Cybersecurity Rules](#)



# Duševné vlastníctvo a dôvernosc



## Prehľad

Informácie, údaje a práva duševného vlastníctva sú cenné firemné aktíva, ktoré sú čoraz dôležitejšie pre akýkoľvek podnik. Dodržiavame najlepšie postupy pre ochranu a primerané použitie takýchto aktív KONE.

Rovnako rešpektujeme práva duševného vlastníctva a neverejné informácie ostatných používateľov a spracovávame takéto informácie s primeranou starostlivosťou.



## Čo potrebujete vedieť?

### Práva duševného vlastníctva zahŕňajú:

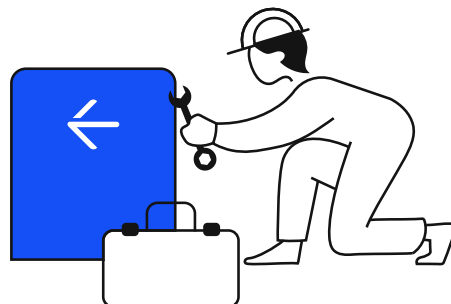
patenty, obchodné tajomstvá, ochranné známky, autorské práva a obchodné značky spoločnosti KONE,

ďalší nehmotný majetok, ktorý musíme starostlivo spravovať a chrániť vrátane dôverných informácií o zákazníkoch, cenách, výskume a vývoji alebo stratégií.

### Pri ochrane, správe a zverejňovaní duševného vlastníctva a nehmotných aktív spoločnosti KONE využívame osvedčené postupy. Napríklad:

- ✓ Ak na to nemáme oprávnenie, žiadne dôverné informácie spoločnosti KONE nezverejňujeme.
- ✓ Ak zdieľame informácie s tretími stranami, musíme vedieť, čo sa zdieľa a na aký účel. Zabezpečujeme vhodné zmluvné opatrenia na ochranu a obmedzenie používania takýchto informácií.
- ✓ Značka a ochranné známky KONE sú nevyhnutné pre podnikanie spoločnosti KONE a mali by sa vždy používať v súlade s pravidlami používania ochranných znáмок, obchodných názvov, doménových názvov, zásadami značky a usmerneniami používania značky spoločnosti KONE.
- ✓ Interné dokumenty klasifikujeme ako verejné, interné, dôverné alebo tajné v súlade so zásadami správy údajov a zodpovedajúcim spôsobom regulujeme aj prístup k takýmto informáciám.

- ✓ Dodržiavame práva duševného vlastníctva a neverejné informácie o ostatných. Napríklad nenahrávame ani nesťahujeme žiadne materiály tak, aby dochádzalo k porušovaniu autorských práv.
- ✓ Usilujeme sa používať, spravovať a oznamovať informácie tretích strán v súlade s platnými zákonmi a zmluvnými záväzkami spoločnosti KONE.



## Varovné signály

### Potrebujete poskytnúť tretej strane dôverné alebo chránené informácie alebo iné aktíva spoločnosti KONE:

- Uistite sa, že máte zavedené vhodné ochranné postupy, napríklad uzavretú zmluvu o mlčanlivosti alebo klauzuly obmedzujúce použitie a ďalšie šírenie informácií či materiálov spoločnosti KONE.
- Uistite sa, že viete, ktorá aktíva spoločnosti KONE môžete, a ktoré naopak nesmiete zdieľať. Ak si nie ste istí, spýtajte sa.
- Bez príslušného povolenia nezverejňujte citlivé údaje, napríklad továrenské výkresy alebo výkresy z oblasti výskumu a vývoja.
- Ak by tretia strana požiadala o použitie mena alebo loga spoločnosti KONE ako referencie, postupujte pri rozhodovaní o udelení takéhoto povolenia a pri zabezpečovaní správnosti postupu podľa referenčnej príručky pre partnerov.

### Chcete zdieľať chránené informácie iného výrobcu v rámci spoločnosti KONE alebo s tretími stranami:

- Uistite sa, že má spoločnosť KONE právo oznámiť informácie na základe zmluvy so subjektom, ktorému dané informácie patria.

### Uzatvárate zmluvu s dodávateľmi spoločnosti KONE:

- Uistite sa, že má spoločnosť KONE dostatočné vlastnícke alebo licenčné práva na softvér alebo zdrojový kód, ktorý dostanete od dodávateľa.
- Umožnite dodávateľom, aby odkazovali na svoju spoluprácu so spoločnosťou KONE len v súlade s referenčnou príručkou pre partnerov spoločnosti KONE.



## Zdroje

[Data Governance Policy](#)

[Trademarks, Trade Names and Domain Names Policy](#)

[KONE Partner Reference Guide](#)

[KONE Brand Guidelines](#)

[KONE Brand Policy](#)

# Externá komunikácia

## Prehľad

Je dôležité ako a čo komunikujeme externe. Dobre naplánovaná a doručená komunikácia podporuje obchodné ciele KONE, prispieva k angažovanosti a produktivite zamestnancov a v konečnom dôsledku zvyšuje kvalitu služieb našich zákazníkov.

Neustále sa usilujeme poskytovať presné, nestranné, konzistentné a včasné informácie.

Pri externej komunikácii sa riadime týmito princípmi:

- Začleňovanie
- Včasnosť
- Pravdivosť
- Konzistentnosť
- Otvorenosť



## Čo potrebujete vedieť?

Dbáme na to, aby sa informácie zverejňovali riadnym spôsobom. Prioritou zostáva ochrana osobných údajov.

V mene spoločnosti KONE hovoríme alebo vydávame verejné vyhlásenia, iba ak na to máme oprávnenie.

Naše vlastné politické aktivity alebo stanoviská nesmieme vydávať za aktivity alebo stanoviská spoločnosti KONE.

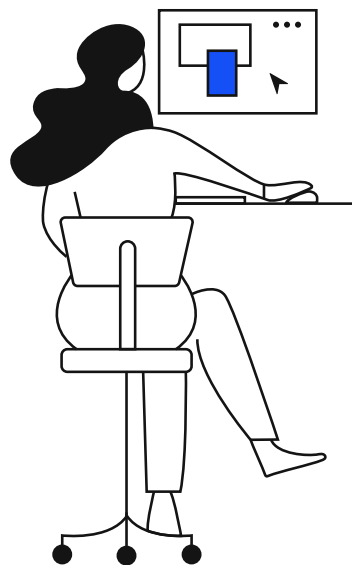
Pri externej komunikácii vrátane marketingových materiálov dodržiavame zásadu pravdivosti a nikdy sa nesnažíme uvádzať nikoho do omylu ani inak nič nepravdivo tvrdiť o našich produktoch, službách, obchodných či finančných plánoch.

Firemné informácie oznamujeme v úplnosti a včas, v súlade s právnymi predpismi platnými pre spoločnosť KONE ako verejne obchodovanej spoločnosti.

Ďalšie informácie nájdete v [Disclosure Guidelines](#).

## Základné pravidlá pre sociálne médiá

- ✓ Nezverejňujeme žiadne dôverné, osobné, chránené ani obchodne citlivé informácie online, či už je ich vlastníkom spoločnosť KONE, alebo tretia osoba, ktorá ich spoločnosti KONE oznámila.
- ✓ Ak verejne odporúčame nejaké produkty a služby spoločnosti KONE (vrátane sociálnych sietí), musíme jednoznačne informovať o tom, že máme spojitost so spoločnosťou KONE.
- ✓ Ak sa na sociálnej sieti identifikujeme ako zamestnanec spoločnosti KONE, správame sa úctivo a v súlade so [KONE Social Media Policy](#).



## Varovné signály

### Buďte oboznámení s pravidlami a v nasledujúcich situáciách postupujte obozretne:

- Ste vyzvaní, aby ste oznámili dôverné, osobné alebo obchodne citlivé informácie.
- Analytik alebo pracovník médií vás kontaktuje a žiada o vyhlásenie alebo stanovisko k nejakej záležitosti súvisiacej so spoločnosťou.
- Vytvárate propagačný alebo marketingový materiál.
- V spoločnosti KONE došlo ku kríze a vás vymenovali za jej hovorca.
- Vyzvali vás, aby ste prehovorili na konferencii alebo pri príležitosti verejného podujatia o svojej oblasti odbornosti.
- Vydávate vyhlásenia pre médiá o produktoch alebo službách spoločnosti KONE.



## Zdroje

[Disclosure Policy](#)

[Disclosure Guidelines](#)

[Global Social Media Policy](#)

[KONE Social Media Guidelines](#)

[Global Crisis Communications Manual](#)

# Zneužívanie neverejných informácií pri obchodovaní

## Prehľad

Ako verejne obchodovaná spoločnosť musí spoločnosť KONE dodržiavať platné zákony a pravidlá burzy cenných papierov týkajúce sa zneužívania neverejných informácií pri obchodovaní. Pri svojej práci môžeme získať dôverné informácie o spoločnosti KONE, ktorých zverejnenie by mohlo mať vplyv na hodnotu finančných nástrojov spoločnosti KONE, akými sú napríklad akcie.

Dôverné informácie sa nesmú využívať pri obchodovaní s finančnými nástrojmi s cieľom získať ekonomické výhody, či už priamo pre vás alebo pre iné osoby. Okrem toho sa dôverné informácie nesmú sprístupniť žiadnej inej osobe, ak takáto osoba nie je oprávneným príjemcom takýchto informácií.

Akékoľvek konanie, ktoré je v rozpore s týmto záväzkom, môže mať závažné dôsledky, vrátane pokuty, administratívnych sankcií a penále, prípadne trestných sankcií voči vám.

Dôverné informácie, ktoré by v prípade zverejnenia mohli ovplyvniť hodnotu finančných nástrojov spoločnosti KONE alebo inej spoločnosti, musia zostať utajené až do svojho zverejnenia, prípadne sprístupnenia verejnosti iným spôsobom.



## Čo potrebujete vedieť?

### Čo sú to interné informácie?

Interné informácie sú akékoľvek presné informácie týkajúce sa spoločnosti alebo jej akcií či iných finančných nástrojov, ktoré neboli zverejnené ani nie sú inak verejne prístupné, v prípade zverejnenia by však mohli výrazne ovplyvniť cenu príslušného finančného nástroja.

Okrem spoločnosti KONE sa môžu dôverné informácie týkať aj inej spoločnosti alebo jej príslušných finančných nástrojov.

### Ak máte interné informácie, nesmiete:

- ✗ Priame alebo nepriame využívanie interných informácií pri nákupe alebo predaji finančných nástrojov na vlastný účet alebo na účet inej osoby (obchodovanie na základe interných informácií).
- ✗ Odporúčať alebo poskytovať poradenstvo inej osobe, aby sa takáto osoba zapojila do obchodovania na základe interných informácií.
- ✗ zverejňovať interné informácie, ak na to nie ste oprávnení.



Ak nemám istotu, či sú určité informácie interné alebo či takéto informácie smiem niekomu oznámiť, je potrebné požiadať o radu právne oddelenie alebo oddelenie pre vzťahy s investormi.



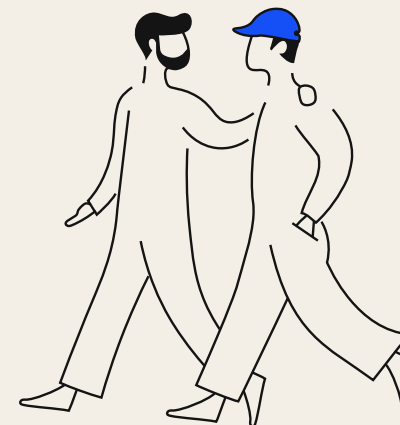
## Varovné signály

### Určité interné informácie ste zistili omylom:

- Je zakázané poskytovať akékoľvek neverejné informácie týkajúce sa spoločnosti KONE alebo iných spoločností iným osobám, napríklad obchodným partnerom, rodinným príslušníkom alebo priateľom, ktorí by mohli tieto informácie využiť pri obchodovaní s cennými papiermi. Toto pravidlo platí bez ohľadu na to, či ste interné informácie získali úmyselne, alebo omylom.

### Niektó vás žiada o obchodnú radu:

- Máte zakázané obchodným partnerom, rodinným príslušníkom či priateľom poskytovať odporúčania alebo tipy týkajúce sa nákupu alebo predaja finančných nástrojov spoločnosti KONE alebo iných finančných nástrojov na základe neverejných informácií.



## Zdroje

Ďalšie pokyny sú k dispozícii v [KONE Insider Policy](#)

# Ozvite sa a upozornite na niečo, čo nie je v poriadku

Vieme, že pre niekoho môže byť ťažké a nepríjemné ozvať sa a upozorniť na problém. Preto všetky hlásenia považujeme za absolútne dôverné. Chceme, aby ste sa cítili bezpečne, aby ste vnímali našu podporu a uvedomovali si, že vám načúvame. To platí aj pre prípady, keď si nie ste istí, či k niečomu nesprávne vôbec došlo. Môžete nám dôverovať, že na základe získaných informácií budeme konať spravodlivo a okamžite.

Spoločnosť KONE netoleruje žiadnu formu odvety voči osobe, ktorá v dobrej viere nahlási podozrenie z porušenia tohto kódexu správania.

Ako nahlásiť problém v oblasti dodržiavania predpisov



## Priamy kontakt:

Manažér, miestne vedenie, oddelenie People & Communications, alebo právne oddelenie



## E-mail priamo na oddelenie Compliance:

Globálny: [compliance@kone.com](mailto:compliance@kone.com)

GCN: [gcn.compliance@kone.com](mailto:gcn.compliance@kone.com)

ENA: [AmericasCompliance@kone.com](mailto:AmericasCompliance@kone.com)



## Linka na nahlasovanie problémov oddeleniu pre dodržiavanie predpisov:

Intranetová stránka pre etické správanie a dodržiavanie predpisov / stránka na nahlasovanie podozrení, alebo [kone.com](http://kone.com).



## Úniky osobných údajov:

[security@kone.com](mailto:security@kone.com)



## Zdroje

[KONE Compliance Speak-Up Guidelines](#)

# Etické rozhodovanie

Keď sa ocitnete v situácii, v ktorej nevíete ako postupovať, spomeňte si na našich 5 orientačných otázok.

Tieto otázky vám pomôžu rozhodovať sa etickým spôsobom, s ohľadom na poctivosť, integritu a spravodlivosť.

## 5 ORIENTAČNÝCH OTÁZOK

Ak na každú otázku odpoviete **Áno**, prejdite na ďalší krok!

Zdá sa vám to správne?

Je to v súlade so zákonmi a predpismi?

Je to v súlade s Kódexom správania, zásadami a hodnotami spoločnosti KONE?

Súhlasil by s tým váš nadriadený?

Nevadilo by vám prečítať si o svojom postupe v novinách alebo v sociálnych médiách?



Rozhodnutie, ktoré ste urobili, je etické a zodpovedné.



Ak na akúkoľvek otázku odpoviete Nie, ZASTAVTE SA a POŽIADAJTE o radu právneho oddelenia alebo oddelenia pre dodržiavanie predpisov ([compliance@kone.com](mailto:compliance@kone.com))





Verzia 6.0

Apríl 2024

© KONE Corporation

Dedicated to  
People Flow™