

KONE

# KONE Rīcības kodekss


Godīgums itin visā, ko darām

Dedicated to  
People Flow™

# Satura rādītājs

Ziņojums no mūsu prezidenta un izpilddirektora	3
Mērķis un darbības joma	4
Mēs vadām uzņēmējdarbību godīgi un ētiski	6
Interesu konflikti	7
Korupcija	9
Konkurences atbilstība	11
Atbilstība tirdzniecības standartiem	13
Trešo puses pienācīga rūpība	15
Mēs rīkojamies uzmanīgi un cieņpilni	17
Labklājība darbavietā	18
Veselība un drošība	20
Atbilstība videi	22
Cilvēktiesības	24
Konfidencialitāte	26
Mēs aizsargājam savu zīmolu un līdzekļus	28
Krāpšana un zagšana	29
Kiberdrošība	31
Intelektuālais īpašums un konfidencialitāte	33
Ārējā komunikācija	35
Lekšējās informācijas jaunprātīga izmantošana darījumos	37
Runājiet un paudiet bažas	39
Ētiska lēmumu pieņemšana	40





# Ziņojums no mūsu prezidenta un izpilddirektora

Cienījamie kolēģi,

Integritāte un ētiska uzvedība ir bijušas KONE panākumu pamatā gadiem ilgi. Tie nosaka mūsu sadarbību ar mūsu klientiem, biznesa partneriem un kolēģiem visā pasaulē. Šie principi ir integrēti mūsu uzņēmuma kultūrā.

KONE Ētikas kodekss apraksta atbildīgu un ētisku uzvedību, ko sagaida no KONE darbiniekiem un uzņēmumiem. Mums jāpiemēro augstākie ētikas standarti visā, ko mēs darām. Pilnībā pieņemot šo Kodeksu, mēs veicinām uzticības, cieņas un atbildības vidi. Tā mēs iedvesmojam apkārtējos, uzturam konkurētspēju un īstenojam mūsu stratēģiju kā ilgtspējības līderi.

Ētika un atbildība ir būtiski, lai uzturētu uzticību mūsu klientiem. Mūsu vērtības – Rūpes, Klients, Sadarbība un Drosme – mūs vadīs katrā lēmumā, ko mēs pieņemam. Ētikas kodekss mums palīdz izdarīt pareizo izvēli, īpaši tad, kad mēs atrodamies krustcelēs. Tas arī atbalsta mūsu apņemšanos būt iekļaujošai darba videi, kurā visi jūtas droši paust savu viedokli.

Mūsu apņemšanās Ētikas kodeksam ir nepārprotama. Ja jūs redzat, ka kāds pārkāpj noteikumus, izsakiert savas bažas un aizstāviet to, kas ir pareizs. Ir ļoti svarīgi runāt atklāti. Esiet droši, ka jūsu ziņojums tiks apstrādāts konfidenciali. Es vēlos, lai jūs visi zināt, ka es personīgi ļoti stingri uzskatu par ētisku biznesa uzvedību. KONE mēs ļoti nopietni uztveram visus Ētikas kodeksa pārkāpumus, un kodeksa pārkāpšanai būs sekas.

Pareizo lietu darīšana ir labs bizness. Katrs no mums spēlē būtisku lomu mūsu vērtību uzturēšanā un mūsu stiprās uzņēmuma kultūras veidošanā. Ļaujiet mums turpināt veikt savu darbu ar integritāti un ētisku domāšanu, veidojot pamatu inovatīvai biznesa videi, kas nāk par labu mūsu klientiem, mūsu uzņēmumam un nākamajām paaudzēm.

Ar laba vēlējumiem,

**Philippe Delorme**

Prezidents un izpilddirektors

# Mērķis un darbības joma

## Mērķis

Mūsu Rīcības kodekss kalpo kā pamatprincipu kopums, kas palīdz mums pieņemt pareizos lēmumus ikdienas darbā, lai kur mēs atrastos. Mēs zinām, ka taisnīga, godīga un godprātīga uzņēmējdarbība rada labvēlīgu darba vidi un veido uzticību mūsu klientiem un biznesa partneriem.

Rīcības kodekss palīdz mums visiem darboties vienā komandā, un tajā ir izklāstīta KONE darbinieku un uzņēmumu paredzamā atbildīgā un ētiskā rīcība.

Uzņēmums KONE ir apņēmis pilnībā ievērot visus piemērojamos likumus un noteikumus. Ar šo Rīcības kodeksu nav paredzēts aizstāt vai ignorēt vietējos tiesību aktus un noteikumus.

Uzņēmums KONE apzinīgi attiecas pret to valstu kultūras normām un praksi, kurās mēs darbojamies. Tomēr, ja šādas normas un prakse ir pretrunā ar šo Rīcības kodeksu, darbiniekiem ir jāievēro Kodekss.

## Pielietojums

Ētikas kodekss attiecas uz visiem KONE direktoriem, amatpersonām, vadītājiem un darbiniekiem visā pasaulē, kā arī uz visu KONE uzņēmumu valdes locekļiem. Tas attiecas uz visām filiālēm, filiālēm un citām struktūrām, kur KONE izmanto vadības kontroli.

Katram ir jāizlasa, jāizprot un jāievēro Rīcības kodekss un ar to saistītās politikas.

Par Rīcības kodeksa pārkāpumiem var tikt ierosināta disciplinārā lieta; sliktākajā scenārijā darbinieks var tikt atlaists.

# Atbildība sākas ar jums

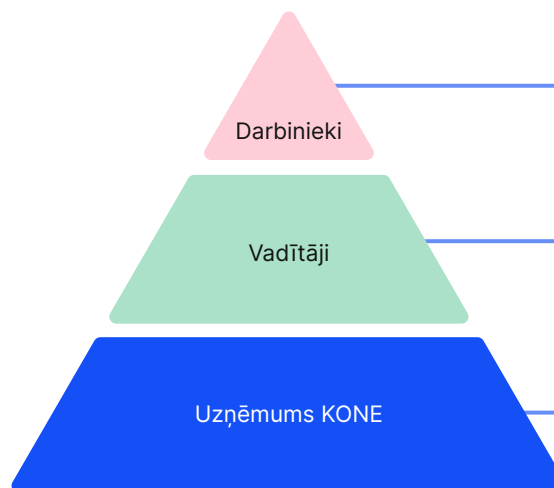


## Mums visiem ir daži kopīgi pienākumi.

- ✓ Rīkoties godprātīgi
- ✓ Izlasīt un izprast Rīcības kodeksu
- ✓ Izvairīties no darbībām, kas var izraisīt nelikumīgu rīcību vai kaitējumu KONE reputācijai
- ✓ Paust bažas un uzdodiet jautājumus, ja kaut kas nešķiet pareizi

Kad atsevišķas personas uzņemas vadību, viss uzņēmums attīstās. Mums visiem ir svarīga loma labvēlīgas darba kultūras veidošanā un godprātīgā uzņēmējdarbības vadīšanā.

**Runājiet ar savu vadītāju, Atbilstības, Juridiskās vai Cilvēku & Komunikācijas nodaļu, lai palīdzētu atbildēt uz grūtākiem jautājumiem.**



Izturieties pret kolēģiem rūpīgi un ar cieņu. Ziniet noteikumus un runājiet, ja kaut kas nešķiet pareizi.

Vadiet savu komandu par piemēru citiem un popularizējiet KONE kultūru. Rīkojieties atbildīgi saskaņā ar Rīcības kodeksu un norādiet tieši tāpat rīkoties savas komandas locekļiem. Uzņemieties atbildību, sniedzot atbildes uz jautājumiem un pienācīgi risinot vai uzdodot jautājumus.

Atbilstība ir katras personas darīšana. Nepārtraukti rīkojoties ar integritāti, mēs varam uzturēt uzticību un sasniegt ilgtspējīgu biznesa panākumu ar mūsu klientiem.

A group of four business professionals (three men and one woman) are standing in a modern office with large glass windows. They are looking at documents and talking. The woman is on the left, wearing a brown blazer and white pants. The man next to her is wearing a white shirt and black pants. The man in the center is wearing a blue blazer and dark pants. The man on the right is wearing a blue blazer and dark pants. They are all looking at documents held by the man in the center. The background shows a modern office building with glass windows and a courtyard area.

Mēs vadām  
uzņēmējdarbību  
godīgi un ētiski

# Interesu konflikti

## Pārskats

Kas ir interešu konflikts?

Interešu konflikts rodas, ja mūsu personiskās intereses ir pretrunā ar mūsu darba pienākumiem vai KONE interesēm.

Mēs vienmēr rīkojamies, ņemot vērā KONE intereses, un aktīvi izvairāmies no visiem interešu konfliktiem. Mēs neļaujam mūsu personīgajām interesēm ietekmēt biznesa lēmumus, kurus mēs pieņemam KONE labā.

Mēs savlaicīgi atklājam jebkādu faktiskus vai potenciālos interešu konfliktus mūsu vadītājam, Cilvēku & Komunikācijas, Juridiskajai vai Atbilstības nodaļai.



## Kas jums jāzina?

Mēs aizsargājam KONE intereses un savu reputāciju, identificējot un risinot gan faktiskos, gan potenciālos interešu konfliktus. Tas palīdz mums izvairīties no situācijām, kad var apšaubīt mūsu nodomus un/vai lojalitāti.

### Mēs zinām...

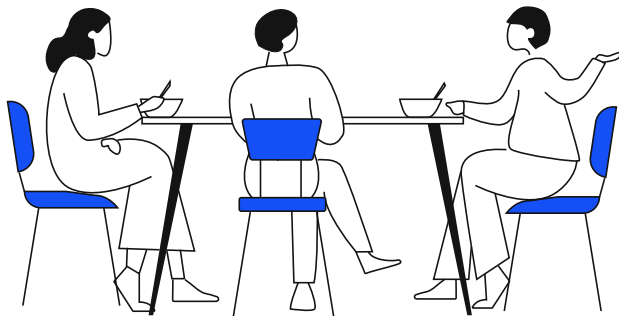
- ✓ Paredzams, ka darba laikā pilnas slodzes darbinieki nodots tikai saviem pienākumiem uzņēmumā KONE. Jāizvairās no jebkādām sekundārām, personiskām darbībām, kas varētu negatīvi ietekmēt KONE intereses.
- ✓ Mūsu procesi, piemēram, atlase, karjeras attīstība, atalgojums un iepirkšana, ir taisnīgi un vienlīdzīgi, tas nozīmē, ka mūsu lēmumi netiek ietekmēti personīgās attiecībās.

### Kā darbinieks...

Es pieņemu lēmumus KONE labā. Man jāziņo par jebkuru potenciālu vai faktisku konfliktu savam vadītājam, Cilvēku & Komunikācijas, Juridiskajai vai Atbilstības nodaļai.

### Kā vadītājs...

Es esmu atbildīgs par to, lai nodrošinātu, ka potenciālie interešu konflikti tiek pārbaudīti un tiek veikti atbilstoši pasākumi, lai atrisinātu jebkādu konfliktu, kas var ietvert Cilvēku & Komunikācijas, Juridiskās vai Atbilstības nodaļas palīdzību, ja nepieciešams.



## Sarkanie karodziņi

Ir svarīgi zināt, ka konkrēta situācija, iespējams, ir konflikts, un ziņot par to

### Tālāk minēti tādu situāciju piemēri, par kurām jāziņo.

- Jūs plānojat strādāt otrā darbavietā ārpus KONE.
- Jūs plānojat kļūt par KONE konkurenta, piegādātāja vai partneruzņēmuma valdes locekli.
- Jūs sniežat pakalpojumus konkurentam vai ieteiktam vai pašreizējam KONE piegādātājam vai klientam, bet tas nav jūsu kā KONE darbinieka pienākums.
- Jums ir, vai jūs zināt par ģimenes locekli, kuram ir nozīmīgas intereses (piemēram, īpašumtiesības) konkurentā vai KONE piegādātājā.
- Jums ir ģimenes loceklis, kas strādā konkurenta uzņēmumā, vai strādā KONE klienta vai piegādātāja uzņēmumā, ar kuru jūs sadarbojaties savā KONE lomā (piemēram, jūs iesaistāties piegādātāja izvēlē).
- Jūs izmantojat savu amatu uzņēmumā KONE vai KONE konfidencialu informāciju, lai atbalstītu savas privātās intereses vai drauga vai ģimenes locekļa intereses.
- Jums ir personiskas vai radnieciskas attiecības ar kolēģi, kurš ieņem tiešu vai netiešu vadītāja vai padotā amatu.
- Jūs piedalāties lēmuma pieņemšanā par ģimenes locekli vai draugu.

Ģimenes loceklis vai ģimenes attiecības KONE darbinieka kontekstā ir vecāki, laulātais, partneris, bērns, brālis vai māsa, māsiņa/brālēns, onkulis vai tante.



## Resursi

[Anti-bribery and corruption policy](#)



# Korupcija



## Pārskats

**Mēs neiesaistāmies** neatbilstošos vai korumpētos darījumos ne ar vienu trešo pusi, tostarp klientiem, aģentiem, izplatītājiem, piegādātājiem un apakšuzņēmējiem.

Mēs veicam atbilstošu pienācīgu pārbaudi un iepazīstam visas trešās puses, ar kurām mēs nodarbojamies.

**Mēs nedodam un nepieņemam** suņus vai atkāpšanās maksas. Mēs arī neveicam facilitācijas maksājumus (neoficiāli maksājumi vai labumi, kas tiek sniegti publiskai amatpersonai, piemēram, lai iegūtu apstiprinājumu vai veicinātu biznesa darījumu).

**Mēs nodrošinām**, ka jebkuras dāvanas vai korporatīvā viesmīlība, ko mēs piedāvājam trešajām pusēm vai pieņemam no tām, ir pieticīga, atbilstoša un saskaņā ar tiesību aktiem un mūsu uzņēmuma noteikumiem.

**Kad mēs sadarbojamies** ar regulatoriem un valsts amatpersonām, mēs ievērojam augstus ētikas standartus un rīkojamies saskaņā ar visiem piemērojamiem tiesību aktiem un noteikumiem.

**Mēs nepiedāvājam** nekādu politisku ieguldījumu, un mēs nodrošinām, ka visi ziedojumi un sponsorēšanas darījumi ir atbilstoši un apstiprināti saskaņā ar mūsu uzņēmuma noteikumiem.

**Mēs ievērojam** visus spēkā esošos tiesību aktus un noteikumus pret naudas atmazgāšanu, terorisma finansēšanu un izvairīšanos no nodokļu maksāšanas.



## Kas jums jāzina?

### Kas ir kukulis?

Suņu maksājums ir maksājums, dāvana, labvēlība vai jebkas cits vērtīgs, kas tiek piedāvāts, pieņemts vai pieprasīts pret neregulētu priekšrocību. Suņu maksājuma piedāvāšana, pieprasīšana vai pieņemšana ir stingri aizliegta KONE.

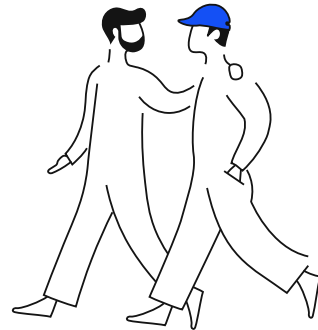
Lai nodrošinātu, ka dāvanas, korporatīvā viesmīlība, sponsorēšana un ziedojumi netiek uzskatīti par iespējamām kukuļiem, mēs vienmēr pārbaudām, vai tiem ir **likumīgs uzņēmējdarbības mērķis**, tie ir piemēroti un ir apstiprināti saskaņā ar mūsu uzņēmuma politikām un noteikumiem.

### Mēs noraidām jebkuru pieprasījumu vai piedāvājumu par nepareiziem maksājumiem, dāvanām vai atbalstu un nekavējoties ziņojam par to Juridiskajai vai Atbilstības nodaļai.

- ✓ Publiskās amatpersonas, piemēram, valdības pārstāvji vai valsts aģentūru vai valsts uzņēmumu darbinieki, ir pakļauti stingrākiem pretkorupcijas noteikumiem, tāpēc mēs īpaši pievēršam uzmanību mūsu darījumiem ar viņiem.
- ✓ Mēs nemaksājam un nepiedāvājam priekšrocības valsts amatpersonām, lai tās mēģinātu ietekmēt.
- ✓ Mēs nepiedalāmies ietekmes pārdošanā vai nepiemērotā lobēšanā.
- ✓ KONE netieši vai tieši neziedo līdzekļus vai resursus politiskām kampaņām, partijām, kandidātiem, publiskām amatpersonām vai viņu paziņām. Mēs neizmantojam KONE telpas vai darba pasākumus politiskām aktivitātēm vai mērķiem.

Piegādātājiem, aģentiem, konsultantiem, izplatītājiem un citiem starpniekiem mūsu vārdā ir stingri aizliegts iesaistīties kukuļdošanā vai citās korupcijas darbībās.

Mēs sagaidām, ka šādas trešās puses ievēros līdzīgus ētikas un atbilstības līmeņus kā uzņēmums KONE, un prasām, lai tās parakstītu atbilstošo KONE piegādātāju/izplatītāju rīcības kodeksu vai līdzvērtīgu dokumentu.



## Sarkanie karodziņi

### Jūs novērojat vai sadarbojaties ar biznesa partneriem, kas...

- Atsakās ievērot mūsu piegādātāju vai izplatītāju rīcības kodeksu.
- Pēc jūsu aizdomām varētu būt iesaistīts nelikumīgā vai neētiskā darbībā.
- Iesaka KONE nelegālus vai neētiskus darījumus.
- Nevēlas dalīties informācijā par savu korporatīvo vai īpašumtiesību struktūru.
- Mēģina ietekmēt jūsu biznesa lēmumus, piemēram, solot nepiemērotas dāvanas vai labumus jums vai KONE vai apgalvojot, ka viņiem ir īpaša ietekme uz klientiem vai publiskām amatpersonām.

### Aizdomīgas uzņēmējdarbības, piemēram, tālāk norādītās.

- Klients lūdz KONE pieņemt maksājumu no trešās puses, ar kuru KONE nav līgumattiecību vai kas atrodas citā valstī.
- Ēku apsaimniekotājs pieprasa samaksu, piedāvājot KONE pretim labumu.
- Valsts amatpersona pieprasa neoficiālu maksājumu, lai atbrīvotu mūsu struktūrvienības no muitas nodokļiem vai paātrinātu atļauju vai vīzu saņemšanu.
- KONE darbinieks aizved klientu uz visu izdevumu apmaksātu ceļojumu uz KONE rūpnīcu, kur vairākas dienas ir vienkārši veltītas apskates vietu apmeklējumiem ar ģimenes locekļiem.
- Klients ierosina maksāt uzņēmumam KONE skaidrā naudā.
- KONE maksā par pakalpojumiem vai precēm pirms to sniegšanas vai piegādes.
- Kolēģis, piegādātājs vai klients spiež jums:
  - sadarboties ar konkrētu trešo pusi;
  - apiet piemērojamās atlases un apstiprināšanas procesus;
  - nolīgt draugu vai ģimenes locekli;
  - ziedot kādai labdarības organizācijai vai sabiedrībai.



## Resursi

[KONE Global Instructions on Sponsorship & Donations](#)

[Instructions on Gifts & Corporate Hospitality](#)

[Compliance requirements for factory visits](#)

# Konkurences atbilstība

## Pārskats

Mēs veicinām godīgu un labvēlīgu konkurenci visā, ko darām. Mēs esam stingri apņēmušies visos centienos ievērot visus piemērojamos konkurences noteikumus.

Konkurenti pārkāpj konkurences noteikumus, ja viņi saskaņo savu darbību tirgū (piemēram, fiksējot cenas vai sadalot tirgus).

Konkurences noteikumi tiek pārkāpti arī tad, ja ietekmīgs tirgus uzņēmums ļaunprātīgi izmanto savas pozīcijas tirgū.



## Kas jums jāzina?

Ir svarīgi saprast, kā konkurences atbilstības noteikumi ietekmē KONE biznesu, lai jūs varētu atpazīt nepareizu uzņēmējdarbības praksi, pārliecināties, ka jūsu rīcība atbilst konkurences likumiem, un izvairīties no pasākumiem, kas pārkāpj godīgu konkurenci.

Konkurences atbilstības noteikumu pārkāpums var radīt ļoti nopietnas sekas gan uzņēmumam KONE, gan tā darbiniekiem. Sekas var būt lielas soda naudas, klientu prasības par civiltiesiskiem zaudējumiem, kriminālsankcijas darbiniekiem un nopietns KONE reputācijas kaitējums.

### Mēs nekad nepiedalāmies pret konkurenci vērstos nolīgumos vai karteļos. Mēs...

- ✗ Nenodarbojamies ar cenu fiksēšanu, kas nozīmē, ka mēs ar konkurentiem nevienojamies par cenām, atlaidēm vai peļņu.
- ✗ Neiesaistāmies cenu noteikšanā, kas ir konkursa procesa koordinēšana, lai iepriekš noteiktu cenu, kas tiek izvēlēta.
- ✗ Nepiedalāmies tirgus dalīšanā vai nolīgumos par klientu vai teritoriju sadali ar konkurentiem.
- ✗ Nepiedalāmies nolīgumos par ražošanas ierobežošanu, par konkrētu produktu/ pakalpojumu daudzuma vai kvalitātes ierobežošanu.
- ✗ Nemainām nevienus tirdzniecības nosacījumus ar konkurentiem, ieskaitot garantijas vai citus līguma noteikumus klientu līgumos.
- ✗ Nesniedzam konfidenciālu komercinformāciju konkurentiem, tostarp informāciju par klientiem, cenām, atlaidēm vai pētniecību un attīstību.

✓ Jums jāuztur minimāla saziņa ar konkurentiem un jānodrošina, ka sarunas ar konkurentiem tirdzniecības asociācijā vai līdzīgās sanāksmēs neskar komerciāli sensitīvas tēmas.

✓ Jums ir arī jāievēro KONE īpašie noteikumi par nediskrimināciju, pārdodot KONE Key Part rezerves daļas. Tas ir paredzēts, lai mēs ievērotu noteikumus, kas piemērojami uzņēmumiem, kuriem ir dominējošs stāvoklis tirgū.



## Sarkanie karodziņi

Jūs esat iesaistīts riskantā saziņā ar konkurentiem vai pamanāt to. Piemērs.

- Jūs dzirdat, kā kolēģis diskutē ar konkurentu par cenām vai citiem pārdošanas noteikumiem.
- Jūs satiekat vecu KONE kolēģi, kurš tagad strādā pie konkurenta, un viņš jums jautā par pašreizējiem projektiem un klientiem, ar kuriem strādājat.
- Jūs redzat e-pastu no konkurenta ar norādi "saskaņotie projekti" ar KONE.
- Jūs apmeklējat standarta sanāksmi, kurā piedalās konkurenti, un saprotat, ka sanāksmei nav darba kārtības un tajā nepiedalās juristi.
- Kāds konkurents ierosina KONE pievienoties shēmai, lai saskaņotu piedāvājumus konkursa procesā, tādējādi "īkviens kaut ko var iegūt".
- Jūs tiek lūgts parakstīt vienošanos par cenu līmeņiem no vietējās liftu nozares asociācijas vai komitejas.

Ja konstatējat sarkanos karodziņus vai citu pret konkurenci vērstu rīcību vai arī neesat pārliecināts, kā rīkoties noteiktā situācijā, sazinieties ar Juridisko nodaļu.



## Resursi

Jūs varat uzzināt, kā ievērot konkurences noteikumus, pārskatot KONE [Competition Compliance Policy](#), kas nosaka un izskaidro mūsu kopīgos uzvedības standartus konkurences tiesību jomā.

KONE [Key Part Policy](#) varat arī atrast papildu norādījumus par to, kā konkurences noteikumi ietekmē mūsu rezerves daļu tirdzniecību.

# Atbilstība tirdzniecības standartiem



## Pārskats

Mūsu biznesa globālais raksturs KONE nozīmē, ka mums ir jāievēro daudzi sankciju, eksporta kontroles un muitas prasības.

Šīs prasības ietekmē produktu kustību pāri valsts robežām, programmatūras un tehnoloģiju izmantošanu, tehnoloģisko prasmju apmaiņu un mūsu spēju sadarboties ar dažādām pusēm.

Mēs veicam savu darbību saskaņā ar visiem piemērojamajiem eksporta kontroles un muitas likumiem un noteikumiem.

Mēs nodrošinām, ka visas KONE darbības ir saskaņā ar tirdzniecības atbilstības prasībām.

KONE nerīkojas tādā veidā, kas pārkāptu vai apietu starptautiskās tirdzniecības sankcijas.



## Kas jums jāzina?



### Sankciju un eksporta kontrole

Nosakiet tiešus un netiešus ierobežojumus mūsu sadarbībai ar sodītām pusēm, valstīm vai reģioniem ar embargo, kā arī stratēģiskām precēm, programmām un tehnoloģijām.



### Muitas noteikumi

Nosakiet uzņēmuma darbībā normatīvo importa un eksporta ietvaru, ievērojot procedūru prasības un pieejamos muitas atvieglojumus.

## Mēs ievērojam

Ja neesmu drošs, es lūdzu norādes globālās tirdzniecības atbilstības komandai un uzņemos īpašumtiesības, lai nodrošinātu, ka darījumi tiek veikti pareizi.

## Mēs saprotam

ka šādi darījumi var būt fiziski, piemēram, preču kustība, vai nefiziski, piemēram, datu vai tehnoloģiju pārsūtīšana vai informācijas izpaušana, izmantojot jebkādus elektroniskus līdzekļus vai atvieglojumus.

## Mēs nodrošinām,

ka tiek veikta atbilstoša pienācīga rūpība un ka visa informācija par darījumu ir precīza un pilnīga ar atbilstošu revīzijas ceļu.

## Kā darbinieks...

Ja neesmu drošs, es lūdzu norādes globālās tirdzniecības atbilstības komandai un uzņemos īpašumtiesības, lai nodrošinātu, ka darījumi tiek veikti pareizi.

## Kā vadītājs...

Es nodrošinu, ka manā atbildībā esošie darījumi tiek veikti saskaņā ar spēkā esošajiem tirdzniecības atbilstības likumiem un noteikumiem.



## Sarkanie karodziņi

Uzmanieties no iespējamiem eksporta kontroļu vai muitas pārkāpumiem; piemēri minēti tālāk.

- Līguma parakstīšana ar izplatītāju, kad mūsu produktu vai pakalpojumu gala patērētājs ir pakļauts sankcijām.
- Darījuma veikšana, kad mūsu produktu vai pakalpojumu gala lietotājs ir pakļauts sankcijām.
- Zināmi organizējot sūtījumu vai maksājumu caur citu valsti, lai apietu sankciju un eksporta kontroles noteikumus.
- Tehnoloģiju vai tehnoloģisko prasmju apmaiņa tiešsaistes sanāksmēs, uz kurām var attiekties eksporta kontroles noteikumi.
- Nepareizas importa/eksporta informācijas izmantošana vai norādīšana, piemēram, tarifu klasifikācija vai izcelsmes valsts muitas deklarācijās, produktu marķējumā vai iepakojumā.
- Sūtījuma veicināšana, mainot muitas dokumentāciju, lai izvairītos no eksporta/importa licences vai citām prasībām.
- Zemāka nodokļa vai muitas atvieglojumu iegūšana, pamatojoties uz neprecīzu informāciju.
- Nepareizas vai patvaļīgas muitas vērtības deklarēšana, pārkāpjot vērtību noteikumus.



## Resursi

[Trade Compliance Policy](#)

# Trešo Pušu Pienācīga Rūpība



## Pārskats

KONE vēlas būt pievilcīgs biznesa partneris un meklē uzticamas un godīgas attiecības ar tā trešajām pusēm savstarpējai labklājībai. Mēs uzturam augstus integritātes, pārredzamības un ētiskas uzvedības standartus un sagaidām to pašu no mūsu biznesa partneriem.

KONE veic pienācīgu rūpību attiecībā uz mūsu biznesa partneriem, lai:

- Izvairītos no sadarbības ar uzņēmumu vai individuālu personu, kas ir pakļauta sankcijām vai citiem juridiskiem ierobežojumiem, vai kuru darbība var būtiski ietekmēt mūsu darbību, reputāciju vai finansiālo stabilitāti.
- Izvairītos no atbildības par trešo pušu neautorizētām darbībām KONE vārdā.
- Nodrošināt, ka KONE darbojas pareizi augsta riska valstīs.
- Atbilstu biznesa gaidījumiem un juridiskajām prasībām.
- Aizsargāt mūsu klientu un finanšu partneru intereses.
- Nodrošināt biznesa turpināšanu.



## Kas jums jāzina?

### Kas ir trešā puse?

Trešā puse ir ārējs biznesa partneris, gan individuāla persona, gan organizācija, ar kuru KONE sadarbojas un kas nav KONE uzņēmums vai KONE direktors, amatpersona vai darbinieks. Trešās puses ietver, piemēram, klientus, piegādātājus, izplatītājus, aģentus, apakšuzņēmējus, muitas brokerus un konsultantus.

### Kas ir trešās puses pienācīga rūpība?

Tas attiecas uz fona pārbaudēm, kas veiktas trešajā pusē, lai novērtētu, vai biznesa attiecības atbilst KONE vērtībām, principiem un saistībām.

### Kā KONE veic trešās puses pienācīgu rūpību?

- ✓ KONE veic pienācīgu rūpību, ja pastāv juridiska prasība to darīt, vai ja mēs uzskatām, ka tas ir citādi nepieciešams, ņemot vērā riska pamatotu pieeju. Mēs vienmēr veicam pienācīgu rūpību attiecībā uz trešajām pusēm jurisdikcijās, ko mēs uzskatām par augsta riska, kā arī stratēģiski svarīgiem biznesa partneriem.
- ✓ KONE izmanto tiešsaistes un tiešsaistes publiskos ierakstus un rīkus, lai novērtētu trešo pušu riskus, tostarp īpašumtiesības, politisko pakļautību, korporatīvās intereses, finansiālo stāvokli un citus sarkanos karogus.
- ✓ Vai tas ir, lai novērstu krāpšanu, nodrošinātu datu privātumu, ievērotu sankcijas, uzturētu cilvēktiesības, izvairītos no saistības ar nelikumīgām darbībām, vai nodrošinātu, ka mēs darbojamies ar finansiāli veselīgiem pretiniekiem, pienācīga rūpība kalpo kā atbildīgas korporatīvās pilsonības stūrakmens.

### Kā darbinieks...

- Es pārliecinātos, ka zinu un uzturu precīzus datus par biznesa partneriem, ar kuriem es strādāju.
- Ja esmu nesaprotu par trešo pusi, es rīkojos piesardzīgi un jautāju savam vadītājam.

### Kā vadītājs...

- Es nodrošinu, ka biznesa partneru izvēle un ieviešana ievēro pienācīgu trešo pušu rūpības procesus.
- Es atbalstu Atbilstības nodaļu, novērtējot trešo pušu riskus un īstenojot mazinošus pasākumus.
- Es nodrošinu atbilstošu apmācību savai komandai.
- Es esmu pilnvarots pārtraukt biznesa attiecības, ja pienācīga rūpība rāda negatīvus rezultātus.



## Sarkanie karodziņi

...kas norāda, ka trešā puse var nebūt piemērots biznesa partneris KONE:

- Trešā puse atsakās atklāt savu īpašumtiesību struktūru.
- Trešajai pusei trūkst cienījama pieredze, kompetence vai nepieciešamās kvalifikācijas, vai tā nav gatava tās sniegt KONE.
- Trešās puses pieprasītā kompensācija būtiski atšķiras no nozares standartiem vai neatbilst sniegtajiem pakalpojumiem.
- Neproporcionāla kompensācija var norādīt uz slēptiem riskiem vai neētiskām praksēm.
- Pastāv potenciāls interešu konflikts, kas padarītu šīs puses iesaistīšanos nepiemērotu.
- Puse vai tās īpašnieki/direktori ir pakļauti finansiālām sankcijām, aktīvu iesaldēšanai vai līdžīgiem tirdzniecības ierobežojumiem.
- \ Pārņemšanas mērķim ir būtiskas gaidāmās tiesas prāvas, regulatīvi izmeklējumi vai juridiski strīdi.
- Proposed donation beneficiary is the subject of negative media (e.g. involvement in a corruption investigation).
- Piegādātāja atbilstības pārbaude parāda, ka piegādātājs saskaras ar bankrotu.
- Jauna klienta kredīta pārbaude nerāda stipru finansiālo stabilitāti.



## Resursi

[KMTA screening and payment instructions](#)





Mēs rīkojamies  
uzmanīgi un  
cienpilni

# Labklājība darbavietā



## Pārskats

Uzņēmumā KONE katrs darbinieks tiek uzverts un novērtēts kā indivīds. Mēs izturamies pret visiem godīgi un vienlīdzīgi un veicinām savstarpējo cieņu darba vidi.

Lai uzturētu darba vidi, kurā cilvēki jūtas droši un spējīgi, mēs esam apņēmušies ievērot vienlīdzīgu iespēju politiku.

Mēs aizliedzam uzņēmānos un iebiedēšanu, lai ikviens justos fiziski un psiholoģiski drošs un spētu pēc iespējas labāk veikt darbu.

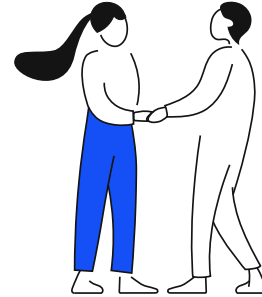
Mūsu uzņēmuma kultūra ciena un novērtē daudzveidību un iekļaušanos darbavietā.



## Kas jums jāzina?

KONE netolerē nekāda veida diskrimināciju, uzmācību vai vajāšanu. Šāda uzvedība apdraud mūsu dažādības, vienlīdzības un iekļaušanas principus, KONE vērtības un bieži pārkāpj likumu.

KONE ir vienlīdzīgu iespēju darba devējs, kas apņēmieš nodrošināt vienlīdzīgu attieksmi pret visām personām neatkarīgi no personiskajām īpašībām vai raksturierzīmēm.



### Kas ir diskriminācija?

Tas ir netaisnīgs vai aizspriedumainas attieksmes izpausme pret personu, pamatojoties uz jebkuru aizsargāto īpašību, tostarp etnisko izcelsmi, dzimumu, reliģiju, tautību, vecumu, laulības statusu, klasi/kastu, seksuālo orientāciju, dzimuma identitāti vai invaliditāti.

### Kas ir uzmācība?

Jebkura aizskaroša, iebiedējoša, pazemojoša, draudoša vai cita neatbilstoša rīcība pret personu vai grupu. Neatbilstoša rīcība var ietvert tiešus vai netiešus komentārus, zīmes vai žestus, kā arī fiziskas, seksuālas, verbālas vai elektroniskas darbības.

### Kas ir vajāšana?

Vajāšanas veids, kas ietver atkārtotu aizskarošu rīcību, kuru saprātīgs cilvēks uzskatītu par naidīgu vai aizvainojošu. Legitīma veikspējas atsauksme nenozīmē uzmācību vai vajāšanu.

### Mēs veicinām

dažādību, vienlīdzību un iekļaušanu un nodrošinām, ka katrs KONE darbinieks tiek taisnīgi izturēts no vadības un kolēģu puses.

### Mēs nodrošinām

ka mūsu darba apstākļi ir taisnīgi un vienlīdzīgi neatkarīgi no mūsu darbinieku atrašanās vietas.

### Mēs nodrošinām

visi lēmumi par individuālu darbinieku, tostarp atlase, karjeras attīstība un atalgojums, balstās uz nopelniem, t.i., spējām, kompetenci, prasmēm un sasniegumiem.



## Sarkanie karodziņi

### Novērojiet, vai nerodas tālāk norādītais.

- Agresīva vai iebiedējoša uzvedība.
- Mutiska vardarbība, piemēram, apsūkšana, kliegšana vai citu apvainošana.
- Ļaunprātīgu baumu vai tenku izplatīšana.
- Aizvainojoši jokī vai nepiemērotas piezīmes.
- Nepiemērota tuvošanās, piemēram, pieskaršanās, žesti vai divdomīgi komentāri.
- Cilvēku izslēgšana no atbilstošām sapulcēm vai e-pasta ziņojumiem, lai sabotētu viņu darbu.
- Mikroagresijas, kas nozīmē smalkas, netiešas un nejaušas diskriminācijas darbības.

Ja jūs saskaraties ar diskrimināciju, uzmācību vai vajāšanu, vai vienkārši nezināt, ko darīt, sazinieties ar savu vadītāju, Cilvēku & Komunikācijas, Juridisko vai Atbilstības nodaļu.



## Resursi

Skatiet

[KONE Statement of Diversity and Inclusion Principles](#)

kas attiecas uz visiem KONE darbiniekiem.

[Global Recruitment Policy](#)

# Veselība un drošība



## Pārskats

KONE mērķis ir nodrošināt, ka visi mūsu darbinieki, partneri un mūsu aprīkojuma lietotāji katru dienu atgriežas mājās bez negadījumiem.

Mēs izstrādājam savus produktus un procesus nozares vadošajiem veselības un drošības rādītājiem.

Mēs strādājam droši, rūpējamies par citiem un aktīvi veicinām drošu praksi.



## Kas jums jāzina?

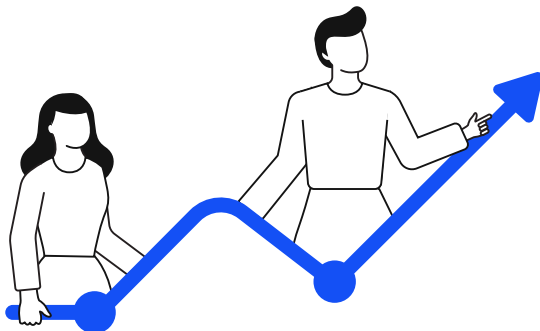
KONE drošība ir mūsu galvenā prioritāte un mūsu uzņēmuma kultūras pamatā. Mēs uzskatām, ka katram KONE darbiniekam un partnerim ir tiesības uz drošu, veselīgu un kvalitatīvu darba vidi.

Mēs izstrādājam savus risinājumus un pakalpojumus, ņemot vērā nepārtrauktu darbinieku, partneru un iekārtu lietotāju drošību.

Visu sabiedrības, kurā darbojamies, tiesību aktu un noteikumu ievērošana ir mūsu uzņēmējdarbības sākumpunkts. Mēs lepojamies ar to, ka daudzos gadījumos mūsu metodes un drošības standarti ir stingrāki par tiesiskajām prasībām.

### Mēs uzņēmumā KONE...

- ✓ Esam personīgi atbildīgi par to, lai gan mūsu darbinieki, gan citi, kurus ietekmē mūsu darbs, būtu drošībā.
- ✓ Nekad neapdraudam veselību un drošību uzņēmējdarbības vai citu iemeslu dēļ.
- ✓ Vienmēr novērtējam uzdevuma drošību, pārtraucam darbu, ja tas nav drošs, lūdzam atbalstu vai veicam nepieciešamās darbības, lai droši turpinātu darbu. Mēs nekavējamies ziņot par incidentiem un gandrīz notikušiem nelaimes gadījumiem.



### Ja esat vadītājs...

Jūs esat atbildīgs par komandas apgādi ar nepieciešamajiem līdzekļiem drošam darbam un labklājības veicināšanai.



## Sarkanie karodziņi

Neviens uzdevums nav tik svarīgs vai neatliekams, lai apdraudētu veselību un drošību.

Vienmēr paturiet prātā drošību. Rūpējieties par saviem kolēģiem un citiem, īpaši, ja novērojat tālāk minētos sarkanos karodziņus.

### Darba vide šķiet nedroša:

- pastāv risks nokrist no augstuma;
- darba zona nav pareizi nostiprināta;
- uzdevuma izpildes laikā aprīkojums vai krava var pārvietoties;
- veicot uzdevumu, iekārta netiek atvienota no strāvas.

### Jūs jūtaties nedroši vai noraizējies:

- jūs neesat pārliecināts, vai jums ir pareizie rīki, individuālie aizsardzības līdzekļi, zināšanas un apmācības līmenis;
- jūs neesat pārliecināts par piemērojamo KONE metodi un drošības norādījumiem;
- jūs nejūtaties piemērots darbam.

### Jūs domājat, ka noteikumi netiek pienācīgi ievēroti:

- šķiet, ka noteiktas metodes daļēji izpilde ietaupa laiku vai pūles;
- uz jums tiek izdarīts spiediens veikt uzdevumu, kas, jūsuprāt, pārkāpj drošības noteikumus;
- jūs pamanāt nedrošu situāciju, bet tā nav jūsu darba sfērā;
- apstākļi atšķiras no tiem, kas bija paredzēti darba plānošanas laikā;
- jūs vilcināties ziņot par incidentu.



## Resursi

[Health and Safety Policy](#)

[Health and Safety Policy Statement](#)

# Atbilstība videi



## Pārskats

Mēs esam apņēmušies aizsargāt vidi un veikt uzņēmējdarbību atbildīgi un videi ilgtspējīgā veidā.

Uzņēmumā KONE mēs vēlamies būt līderi ilgtspējības jomā, un vide ir viena no mūsu galvenajām darbības jomām. Kā ANO Globālā līguma parakstītājs mēs veicinām mūsu darbību ilgtspējīgas attīstības mērķus. Mēs esam apņēmušies īstenot iniciatīvu klimata jomā Paris Pledge for Action un esam noteikuši zinātniski pamatotus klimata mērķus, lai ievērojami samazinātu mūsu siltumnīcefekta gāzu emisijas.

Mums ir pienākums apsvērt ietekmi uz vidi visā, ko darām. Papildus savām darbībām mēs aktīvi meklējam veidus, kā sadarboties ar mūsu piegādātājiem un klientiem, lai novērstu vai samazinātu siltumnīcefekta gāzu emisijas un citu kaitīgu ietekmi uz vidi.



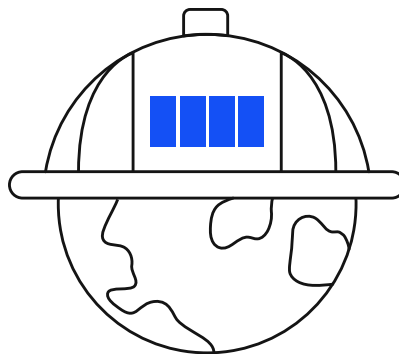
## Kas jums jāzina?

### Mēs uzņēmumā KONE...

- ✓ Ievērojam vai pārsniedzam visus piemērojamus tiesību aktus un noteikumus, ievērojam augstus vides standartus visās mūsu darbībās globāli un garantējam, ka mūsu piegādātāji un partneri ievēro tādu pašus standartus.
- ✓ Nepārtraukti cenšamies saprast un samazināt mūsu produktu, pakalpojumu un mūsu biznesa negatīvo ietekmi uz vidi, un cenšamies attīstīt pozitīvas ietekmes, piemēram, cirkularitāti.
- ✓ Ievērojam un izprotam vides prasības mūsu individuālajās atbildības jomās un to, kā tās ietekmē mūsu biznesu. Mēs neizlaižam nevienu vides procesu un neapejam šādas prasības.
- ✓ Mēs mudinām mūsu piegādātājus publiski apņemties un noteikt ambiciozus klimata mērķus.

### Jūs varat...

- Uzņemieties atbildību par KONE vides politikas paziņojumā izklāstītajām saistībām un mērķiem.
- Būt ziņkārīgam un uzdotot jautājumus par to, kā vides aspekti tiek ņemti vērā konkrētā projektā vai darbībā uzņēmumā KONE vai ārpus tās.
- Ziņot savam vadītājam par apkārtējās vides bažām, tiklīdz jūs par tām uzzināt.
- Izstrādāt un attīstīt KONE risinājumus atbilstoši Vides pielikumā noteiktajām prasībām.
- Aktīvi pieprasīt no mūsu partneriem, piegādātājiem un klientiem videi ilgtspējīgāku praksi un risinājumus.



## Sarkanie karodziņi

### Nespēja...

- Pienācīgi risināt vides drošības jautājumus, izstrādājot, ražojot, uzstādot vai uzturot mūsu produktus.
- Veikt nepieciešamo ietekmes uz vidi novērtējumu kā daļu no jaunu produktu un pakalpojumu izstrādes procesa.
- Sagādāt visas nepieciešamās vides atļaujas, licences vai citu nepieciešamo dokumentāciju mūsu darbībām, piemēram, atkritumu apsaimniekošanai un apglabāšanai.

### Jūs pamanāt aizdomīgu piegādātāju rīcību, piemēram:

- piegādātāji savos produktos iekļauj vielas, kas ir vai nu neatļautas, vai kuras pakāpeniski jābeidz patērēt, kā norādīts Vides pielikumā;
- piegādātāji nevēlas deklarēt visu piedāvājuma materiālo sastāvu vai noraida vides prasības.

### Jūs novērojat...

- Bažas par apkārtējo vidi, piemēram, saistībā ar ķīmisko drošību un atkritumu apsaimniekošanu, tiek ignorētas, lai pabeigtu projektu laikā vai iekļautos budžetā.
- Materiāli tiek nepareizi iznīcināti mūsu telpās vai klientu objektos.
- Piegādātājs darbojas tādā veidā, kas pārkāpj tiesību aktus vai noteikumus vai KONE prasības.



## Resursi

Mūsu vides apņemšanās ir norādīta KONE [Environmental Policy Statement](#).

Vides prasības mūsu piegādātājiem un KONE personālam ir noteiktas KONE [Environmental Annex](#).

# Cilvēktiesības

## Pārskats

Mēs esam apņēmušies ievērot un apstiprināt starptautiski atzītus darba un cilvēktiesību standartus, tostarp tos, kas izklāstīti tālāk norādītajos resursos.

- Cilvēktiesību starptautiskais likumprojekts
- Apvienoto Nāciju Organizācijas Vadošie principi uzņēmējdarbībai un cilvēktiesībām
- Darba pamattiesības, kā definējusi Starptautiskā darba organizācija, tostarp SDO deklarācija par pamatprincipiem un tiesībām darbā
- ESAO vadlīnijas daudz nacionāliem uzņēmumiem

Kā Apvienoto Nāciju Globālās līguma un tā desmit principu apņēmīgs parakstītājs, mēs ievērojam cilvēka un darba tiesības visā mūsu piegādes ķēdē, tostarp mūsu darbībā, piegādātājos, izplatītājos un biznesa partneros.





## Kas jums jāzina?

- ✓ Mēs esam apņēmušies atbalstīt personas pamattiesības, kas noteiktas Vispārējā cilvēktiesību deklarācijā.
- ✓ Mēs sagaidām, ka mūsu piegādātāji un partneri ievēro tās pašas globālās standartus.
- ✓ Mēs nodrošinām, ka katrs darbinieks apzinās savas tiesības.
- ✓ Mēs identificējam, novērtējam un prioritizējam cilvēktiesību ietekmi visā mūsu biznesā un mērķis ir nepārtraukti novērst, mazināt un remdēt šīs ietekmes.
- ✓ Mēs izskaidrojam un risinām mūsu būtiskās tiesības mūsu Cilvēktiesību politikā.

### Mēs noliedzam jebkāda veida bērnu nodarbinātību.

Mēs ievērojam Starptautiskās darba organizācijas standartus attiecībā uz bērnu nodarbinātību. Piemēram, mēs nepieņemam darbā darbiniekus, kas jaunāki par 15 gadiem vai jaunāki par vietējās obligātās izglītības vecumu — atkarībā no tā, kurš ir augstāks. Ja to atļauj vietējie tiesību akti, minimālais vecums viegla darba gadījumā var būt zemāks. Minimālais vecums bīstamam darbam vienmēr ir 18 gadi.

### Mēs aizstāvam savu darbinieku darba tiesības un sagaidām, ka mūsu biznesa partneri rīkosies tāpat.

Mēs respektējam darbinieku tiesības dibināt asociāciju un pievienoties tai, lai pārstāvētu viņu intereses un slēgtu darījumus kolektīvi vai individuāli.

### KONE ciena un augstu vērtē katra darbinieka politisko uzskatu izvēles brīvību.

Tomēr, lai darbinieki, kuri izsaka savus politiskos uzskatus, neaizvainotu kolēģus, KONE telpās un ar darbu saistītos pasākumos nav pieļaujama politiskā darbība un politisko uzskatu izteikšana.

### Mēs noliedzam jebkāda veida mūsdienu verdzību.

Tas ietver jebkāda veida piespiedu darbu, piemēram, verga, parādsaistību dzēšanas vai ieslodzījuma darbu, kurā darbinieki brīvi neizvēlas piedalīties darbā. Mēs arī aizliedzam izmantot draudus, vardarbību, maldināšanu vai piespiešanu, kas piespiež darbiniekus strādāt pret savu gribu.

Mūsu pieprasām piegādātājiem un biznesa partneriem ievērot tādus pašus standartus.



## Sarkanie karodziņi

### Jūs pamanāt satraucošus darba apstākļus vai aizdomīgu uzvedību...

- Ziņojumi par ļaunprātīgu izmantošanu, uzmākšanos vai seksuālu un/vai fizisku vardarbību darba telpās.
- Darbinieki saskaras ar nedrošiem vai nehygiēniskiem darba apstākļiem.
- Darbiniekam nav oficiāla nodarbinātības statusa vai amata.
- Ārvalstu darbinieki saņem zemākas algas un mazāk labvēlīgus darba apstākļus.
- Piegādātāja darbinieku identitātes dokumentus aiztur piegādātājs.
- Apakšuzņēmēju darbinieku algas netiek izmaksātas laikā.
- Piegādātājs ir pretošanās ārējām revīzijām vai izmeklēšanām par tā praksi.
- Trūkst pārredzamības attiecībā uz materiālu vai produktu iegādi, kas apgrūtina izcelsmes izsekošanu un ētisku praksi.



## Resursi

[International Bill of Human Rights](#)

[KONE Sustainability Report](#)

[United Nations Guiding Principles on Business and Human Rights](#)

[OECD Guidelines for Multinational Enterprises](#)

[KONE Human Rights Policy](#)

[Conflict Mineral Statement](#)

[ILO Declaration on Fundamental Principles and Rights at Work](#)



KONE ievēro visus piemērojamās tiesību aktus par atbildīgu konflikta avotu noskaidrošanu. Mēs cenšamies nodrošināt, ka mūsu produkti neveicina vides iznīcināšanu vai cilvēktiesību pārkāpumus.

# Konfidencialitāte



## Pārskats

KONE ir apņēmusies aizsargāt personas datus saskaņā ar piemērojamiem tiesību aktiem. Jebkādi personas datu izmantošanai un apstrādei uzņēmumā KONE ir jābūt likumīgai, godīgai un caurskatāmai attiecībā uz šīm personām.

KONE Personas datu aizsardzības politika apraksta, kā personu datiem jātiek apstrādātiem KONE. Personas datiem jābūt aizsargātiem no neautorizētas lietošanas un atklāšanas saskaņā ar KONE Kiberdrošības politiku.



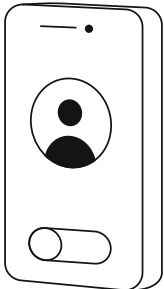
## Kas jums jāzina?

### Kas ir personas dati?

Personas dati ir jebkura informācija, kas attiecas uz identificējamu personu, piemēram, vārds, uzvārds, attēls, kontaktinformācija un unikāls ierīces vai sistēmas ID.

Dati, kas ir apkopoti, sajaukti, aizstāti ar imitētiem datiem vai kā citādi anonimizēti neatsaucamā veidā, vairs netiek uzskatīti par personas datiem.

- ✓ Mēs vācam, izmantojam personas datus un piekļūstam tiem tikai tad, ja tie ir svarīgi mūsu darbam, KONE biznesa mērķiem un/vai KONE likumā noteikto vai līgumsaistību izpildei.
- ✓ Vācot personas datus vienam lietošanas mērķim, turpmāk tos nedrīkst izmantot nekādiem nesaderīgiem mērķiem. Mainot lietošanas mērķi, mums var būt nepieciešams informēt attiecīgās personas par jauno mērķi vai lūgt viņu piekrišanu tam.



Ja datu vienumu var saistīt ar personu, apvienojot to ar citiem datiem, tas tiek uzskatīts par personas datiem, pat ja vienums pats personu neidentificē.

### Personas dati ir jāuztur konfidenciali un jāaizsargā pret neatļautu izmantošanu vai izpaušanu.

Nedrīkst ņemt KONE personas datu izrakstus vai kopēt KONE personas datus personīgajās IT lietojumprogrammās vai atmiņas ierīcēs. Jebkura KONE personas datu izpaušana ārpus KONE ir stingri aizliegta, ja vien nav nodrošināti pietiekami juridiski, organizatoriski un tehniski aizsardzības pasākumi, lai garantētu, ka personas dati tiek apstrādāti un aizsargāti tādā pašā veidā kā uzņēmumā KONE.



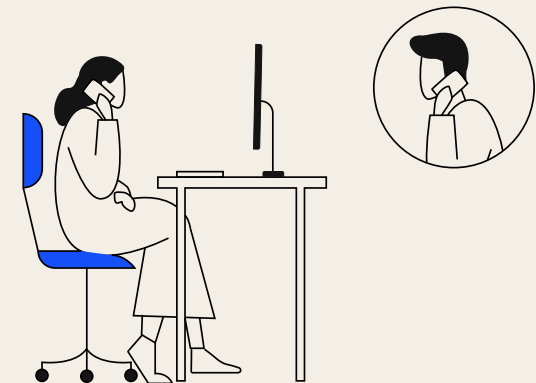
## Sarkanie karodziņi

### Jūs pamanāt personas datu ļaunprātīgu izmantošanu, piemēram:

- KONE personas datu izmantošana mērķiem, kas nav saistīti ar KONE darbību;
- personas datu pārdošana vai citāda izpaušana ārpus KONE bez atbilstoša līguma;
- personas datu, kas sākotnēji savākti vienam mērķim, piemēram, nodarbinātībai, izmantošana citam nesaderīgam mērķim, piemēram, mārketingam.

### Informācijas kopīgošana vai uzglabāšana riskantā veidā, piemēram:

- personas datu kopīgošana uzņēmumā KONE ar cilvēkiem, kuriem personas dati nav jāredz, lai varētu veikt savu darbu vai veikt uzdevumus uzņēmumā KONE;
- personas datu glabāšana vai kopīgošana ārpus KONE apstiprinātām IT sistēmām;
- sensitīvu datu, piemēram, veselības informācijas, kopīgošana, izmantojot neaizsargātu e-pastu.



## Resursi

[Privacy Statement](#)

[Cybersecurity Policy](#)

[Personal Data Protection Policy](#)

A man wearing a blue KONE cap and a blue button-down shirt is looking down at a smartphone. He is smiling and appears to be in conversation with another person whose profile is visible on the right side of the frame. The background shows a city street with buildings and a white van.

Mēs aizsargājam  
savu zīmolu un  
līdzekļus

# Krāpšana un zagšana



## Pārskats

Jebkura veida KONE līdzekļu zādzība, krāpšana, izšķērdēšana un nepareiza izmantošana ir aizliegta. Godīgums un pārredzamība ir mūsu biznesa pamatā.

Mēs atbilstoši un atbildīgi izmantojam KONE resursus un citus līdzekļus tiem paredzētajiem un likumīgajiem mērķiem.

Mēs aizsargājam visus KONE līdzekļus, tostarp krājumus, rīkus, transportlīdzekļus, rezerves daļas, datus un intelektuālo īpašumu.

Visus KONE finanšu darījumus balstām uz reāliem notikumiem. Mēs tos precīzi laikus reģistrējam un ievērojam KONE grāmatvedības standartus un citus piemērojamos vietējos noteikumus.

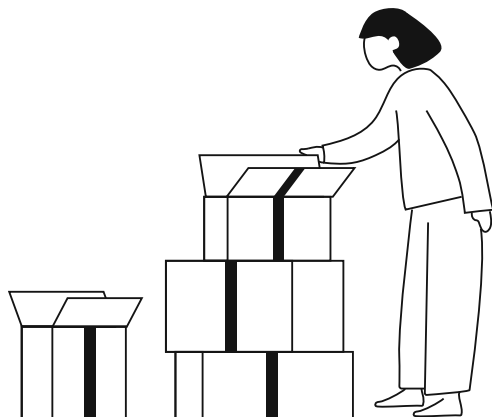
Mūsu finanšu un nefinanšu pārskatos un reģistros nav neviena nepatiesa, maldinoša vai mākslīga ieraksta vai informācijas.



## Kas jums jāzina?

### Mēs novēršam krāpšanu un zādzības tālāk norādītajos veidos.

- Mēs nodrošinām gan materiālos aktīvus (piemēram, rezerves daļas noliktavās), gan nemateriālos aktīvus (piemēram, datus mūsu tālrunos vai klēpj datoros).
- Mēs ievērojam uzņēmuma politikas un noteikumus par visu līdzekļu izmantošanu, ieskaitot materiālus, rīkus, krājumus un metāllūžņus.
- Mēs neizmantojam KONE līdzekļus saviem mērķiem.
- Pārtraucot darba attiecības ar KONE, mēs neņemam līdzi nekādu konfidenciālo informāciju.
- Mēs izrakstām rēķinus precīzi, pamatojoties uz faktisko darījumu, laikus un saskaņā ar līguma noteikumiem.
- Mēs ievērojam KONE grāmatvedības standartus un nodrošinām, ka ieņēmumi netiek pārvērtēti vai atzīti pārāk agri.
- Mēs apkopojam debitoru parādus noteiktajā termiņā, un mums nav papildu līgumu.
- Mēs precīzi reģistrējam un sadalām izmaksas, pamatojoties uz faktisko darījumu.
- Mēs nodrošinām, ka saņemtie rēķini ir precīzi, un mēs tos apstiprinām saskaņā ar pilnvaru deleģēšanas politiku un rēķinu apstiprināšanas politiku.
- Mēs atlīdzinām ar komandējumiem saistītās izmaksas un izdevumus saskaņā ar Ceļojumu politiku un neiekļaujam personīgās izmaksas.



## Sarkanie karodziņi

### Jūs pamanāt, ka procesi un politikas tiek ignorētas. Piemērs.

- Uzņēmējdarbība tiek veikta bez līgumiem un/vai pienācīgas atļaujas.
- Ieņēmumi tiek atzīti pārāk agri vai ir pārspīlēti.
- Pareizi apstiprināšanas procesi netiek ievēroti.
- KONE rīki vai transportlīdzekļi tiek izmantoti personiskām vajadzībām.
- Krājumu un materiālu nodošanas metāllūžņos politikas un procesi netiek ievēroti.
- Jums tiek lūgts reģistrēt darījumu, rezervēt pasūtījumus vai veikt maksājumu tādā veidā, kas apiet finanšu kontroli un apstiprinājumus.
- Ieņēmumi vai izmaksas ir nepareizi sadalītas, lai sasniegtu mērķus.
- Izdevumi tiek iesniegti personīgām precēm/izmaksām.

### Reģistros ir pārkāpumi, vai tajos trūkst informācijas. Piemērs.

- Grāmatvedības ierakstiem vai citiem līdzekļu atlikumiem nav apstiprinošu pierādījumu.
- Kapitālieguldījumus, līdzekļus vai saistības mūsu kontos nevar izskaidrot.
- Jūs saņemat rēķinu no apakšuzņēmēja, kurā minēti pakalpojumi, kas mums (vēl) nav sniegti.
- Publiski izteikumi par testa rezultātiem nesakrīt ar iekšējiem datiem.



## Resursi

[Global Delegation of Authority](#)

[Global Purchasing Policy](#)

[KONE Global Travel Policy](#)

[Fraud Risk Policy](#)

[Global Financial Reporting Policy](#)

# Kiberdrošība



## Pārskats

Uzņēmumā KONE mēs esam apņēmušies garantēt kiberdrošību. Jūsu pienākums ir rīkoties atbilstoši, izmantojot, izstrādājot vai uzturot vērtīgu informāciju, rīkus un digitālos līdzekļus.

Mūsu politika ir nodrošināt, ka informācija, kas nepieciešama efektīvai KONE uzņēmējdarbībai, tiek pienācīgi aizsargāta.

Mēs izstrādājam sistēmas un produktus saskaņā ar noteiktajiem drošības principiem, tostarp drošības testēšanu pirms izlaišanas un kiberdrošības draudu un ievainojamības uzraudzību.

Vairāk informācijas varat atrast KONE Kiberdrošības politikā un Darbinieku kiberdrošības standartā.



## Kas jums jāzina?

Mūsu uzņēmuma līdzekļos ietilpst visas uzņēmuma izsniegtās ierīces, piemēram, datori, planšetdatori, tālruņi, e-pasts un lietojumprogrammas.

Visa informācija, tehnoloģijas un rīki, ko saņemat no KONE, paliek KONE īpašums.

### Ja esat atbildīgs par produktu, programmatūras vai IT izstrādi

Ievērojiet KONE vadlīnijas drošai attīstībai. Garantējiet atbilstošus drošības kontroles pasākumus visā izstrādes ciklā, sākot no attīstības projekta sākuma posmiem.

Jūs esat atbildīgs par rīku un tehnoloģiju atbilstošu, likumīgu un saskaņā ar KONE politikām un norādījumiem lietošanu un pārvaldīšanu. Jums ir jāveic obligāta kibernetikas apmācība, kas jums ir piešķirta.

Ja to atļauj likums, KONE patur tiesības uzraudzīt un pārbaudīt, kā darbinieki izmanto uzņēmuma rīkus un tehnoloģijas, tostarp sakarus.

### Ja sadarbojieties ar piegādātājiem

Seko jiet KONE piegādes ķēdes kibernetikas vadlīnijām. Nodrošiniet atbilstošu drošības riska novērtējumu un atbilstoši piešķiriet attiecīgās drošības kontroles. Nodrošiniet arī to, ka piegādātāji ir informēti un saprot mūsu drošības prasības.

### Apstrādājiet visu informāciju ar pienācīgu piesardzību, lai novērstu neatļautu izpaušanu

- ✓ Izmantojiet spēcīgas paroles un aizsargājiet tās, paturot tās sev.
- ✓ Pārlicinieties, ka informācijas resursi ir aizsargāti pret nejaušu dzēšanu, jaunprātīgu programmatūru un neatļautu izmantošanu vai modificēšanu.
- ✓ KONE informācijas glabāšanai, pārsūtīšanai un dublēšanai izmantojiet tikai KONE apstiprinātas sistēmas un rīkus.
- ✓ KONE biznesa veikšanai izmantojiet tikai savus darba kontus un e-pastu.
- ✓ Drošības kontroļu apiešana vai ierobežošana ir aizliegta. Tas ietver tādas darbības kā portu skenēšana, jebkāda veida tīkla monitorēšanas veikšana un nepiemērotu skriptu un komandu izmantošana KONE tīklā.



## Sarkanie karodziņi

### Sargājiet savu KONE kontu. Nedariet sekojošo:

- Nedalieties ar savu KONE kontu vai parolēm ar citiem vai nelietojiet tos citur.
- Nemēģiniet piekļūt citu lietotāju kontiem vai apiet sistēmas drošības vadītākus.
- Neizmantojiet savu KONE e-pasta adresi privātiem mērķiem.
- Nepievienojiet neatļautas vai nezināmas ierīces, piemēram, USB diskus vai interneta maršrutētājus, KONE iekšējam tīklam vai ierīcēm.
- Nelietojiet savus darba rīkus, lai sūtītu, glabātu vai piekļūtu nelegālam, apdraudošam, aizskarošam, neciešamam vai citam nepiemērotam saturam.

### Aizsargājiet KONE informāciju. Nedariet sekojošo:

- Nedalieties vai neglabājiet KONE informāciju ārpus KONE sistēmām, piemēram, izmantojot personīgos sociālos medijus vai glabāšanas pakalpojumus.
- Neatklājiet un nepublicējiet komercnoslēpumus vai konfidencialu, īpašumtiesību vai citādi sensitīvu KONE informāciju.
- Neņemiet līdzi un neizmantojiet nekādu konfidencialo informāciju par KONE, ja pārtraucat darba attiecības ar KONE.
- Nepārsūtiet darba e-pasta ziņojumus ārpus KONE, piemēram, uz savu personīgo e-pastu.

### Ziņošana par kibernetikas bažām

Ja esat atvēris aizdomīgu e-pasta saiti vai pielikumu vai redzat kaut ko dīvainu savā Outlook vai datorā, nosūtiet e-pastu tālākai izmeklēšanai, noklikšķinot uz e-pasta poga Outlook vai nekavējoties sazinieties ar Ask IT pa tālruni.

Nekavējoties ziņojiet par jebkuru aizdomīgu datu pārkāpumu vai KONE produktu vai risinājumu hakeru uzbrukumu KONE Kibernetikas komandai pa e-pastu [security@kone.com](mailto:security@kone.com).



## Resursi

[Cybersecurity Policy](#)

[Cybersecurity policy statement](#)

[Employee Cybersecurity Standard](#)

[Cybersecurity Rules](#)



# Intelektuālais īpašums un konfidencialitāte



## Pārskats

Informācija, dati un intelektuālā īpašuma tiesības ir vērtīgi korporatīvi aktīvi, kas kļūst arvien būtiskāki jebkuram uzņēmumam. Mēs ievērojam labāko praksi šādu KONE aktīvu aizsardzībā un atbilstošā lietošanā.

Mēs arī respektējam citu personu intelektuālā īpašuma tiesības un nepublico informāciju un ar šādu informāciju rīkojamies ar pienācīgu rūpību.



## Kas jums jāzina?

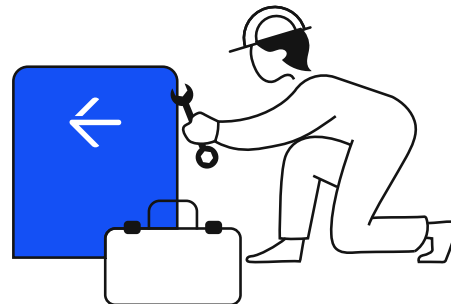
### Intelektuālā īpašuma tiesības

KONE patenti, tirdzniecības noslēpumi, preču zīmes, autortiesības un zīmols.x

Citi nemateriālie līdzekļi, kas jums rūpīgi jāpārvalda un jāaizsargā, ir konfidenciāla klientu, cenu, izpētes un izstrādes un stratēģijas informācija.

### Mēs izmantojam labāko praksi KONE intelektuālā īpašuma un nemateriālo līdzekļu aizsardzībā, pārvaldībā un izpaušanā. Piemērs.

- ✓ Mēs neizpaužam KONE konfidenciālo informāciju, ja vien neesam pilnvaroti tā darīt.
- ✓ Daloties informācijā ar trešajām personām, jums ir jāsaprot, kas un kādam nolūkam tiek kopīgots, un jums jānodrošina atbilstoša līguma aizsardzība un lietošanas ierobežojumi.
- ✓ Mēs klasificējam iekšējos dokumentus kā publiskus, iekšējus, konfidenciālus vai slepenus saskaņā ar datu pārvaldības politiku un attiecīgi kontrolējam piekļuvi tiem.
- ✓ Mēs respektējam citu personu intelektuālā īpašuma tiesības un nepublisko informāciju. Piemēram, mēs neaugšupielādējam un nelejupielādējam materiālus, pārkāpjot autortiesības.
- ✓ Mēs apņemamies izmantot, pārvaldīt un atklāt trešo pušu informāciju saskaņā ar spēkā esošajiem tiesību aktiem, kā arī KONE līgumsaistībām.



## Sarkanie karodziņi

### Jums ir jāsniedz KONE konfidenciāla vai īpašumtiesību informācija vai citi līdzekļi trešajām pusēm.

- Pārliecinieties, vai jums ir piemēroti aizsardzības līdzekļi, piemēram, neizpaušanas līgums (NDA) vai klauzulas, kas ierobežo KONE informācijas/līdzekļu izmantošanu un turpmāku izpaušanu.
- Pārliecinieties, ka saprotat, kādus KONE līdzekļus jūs varat vai nevarat kopīgot. Jautājiet padomu, ja neesat pārliecināts.
- Neatklājiet sensitīvus datus, piemēram, rūpnīcas vai pētniecības un attīstības rasējumus, bez attiecīgas atļaujas.
- Ja kāda trešā puse ir lūgusi izmantot KONE nosaukumu vai logotipu kā atsauci, skatiet partneru uzziņu rokasgrāmatu, lemjot par atļaujas piešķiršanu un pareizu darbību veikšanu.

### Jūs vēlaties kopīgot trešās puses īpašumtiesību informāciju uzņēmumā KONE vai ar trešajām pusēm:

- pārliecinieties, ka KONE ir tiesības atklāt informāciju saskaņā ar mūsu vienošanos ar informācijas īpašnieku.

### Jūs slēdzat līgumu ar KONE piegādātājiem:

- pārliecinieties, ka KONE iegūst pietiekamas īpašumtiesības vai licencēšanas tiesības uz jebkuru no piegādātāja saņemto programmatūru vai pirmkodu;
- atļaujiet piegādātājiem atsaukties uz savu darbu ar KONE tikai saskaņā ar KONE partneru rokasgrāmatu.



## Resursi

[Data Governance Policy](#)

[Trademarks, Trade Names and Domain Names Policy](#)

[KONE Partner Reference Guide](#)

[KONE Brand Guidelines](#)

[KONE Brand Policy](#)

# Ārējā komunikācija



## Pārskats

Kā un ko mēs komunicējam ārpusēji ir svarīgi. Labi plānotas un veiktas komunikācijas atbalsta KONE biznesa mērķus, veicina darbinieku iesaistīšanos un produktivitāti un, galu galā, uzlabo mūsu klientu pakalpojumu kvalitāti.

Mēs esam apņēmušies vienmēr sniegt precīzu, objektīvu, konsekventu un savlaicīgu informāciju.

Mēs sazināties ārēji saskaņā ar šādiem principiem:

- iekļaušana;
- savlaicīgums;
- patiesība;
- konsekvence;
- atvērtība.



## Kas jums jāzina?

Mēs pārliecināties, ka informācija tiek atklāta pareizi un ka konfidencialitāte joprojām ir prioritāte.

Mēs runājam tikai KONE vārdā vai publiskojam paziņojumus tikai tad, ja esam tam pilnvaroti.

Mēs neatspoguļojam paši savu politisko darbību vai viedokli KONE vārdā.

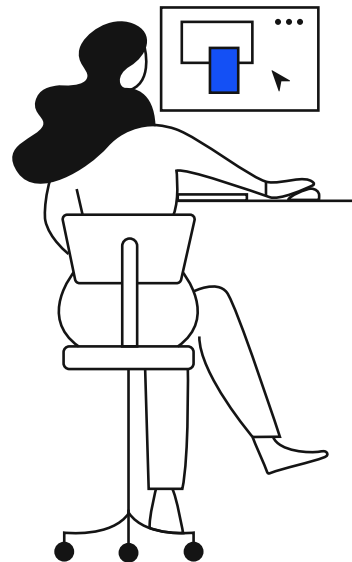
Mēs esam patiesi visos mūsu ārējos paziņojumos, ieskaitot mārketinga materiālus, un nekad nemēģinām maldināt vai citādi izvirzīt nepatiesus apgalvojumus par mūsu produktiem, pakalpojumiem vai uzņēmējdarbības vai finanšu perspektīvām.

Mēs pilnībā un laikus atklājam uzņēmuma informāciju saskaņā ar tiesiskajām prasībām, kas piemērojamas uzņēmumam KONE kā publiski tirgotam uzņēmumam.

Papildinformāciju skatiet [Disclosure Guidelines](#).

## Sociālo plašsaziņas līdzekļu praktiskie ieteikumi

- ✓ Mēs nublicējam konfidenciālu, personisku, īpašumtiesību vai komerciāli sensitīvu informāciju tiešsaistē neatkarīgi no tā, vai tā pieder KONE vai trešajai pusei, kas to ir kopīgojusi ar KONE.
- ✓ Ja mēs apstiprinām KONE produktus un pakalpojumus publiski, tostarp sociālajos plašsaziņas līdzekļos, mēs pārliecināties, ka skaidri paziņojam par savu piederību KONE.
- ✓ Ja sociālo plašsaziņas līdzekļu vietnē identificējam sevi kā KONE darbinieku, mēs uzvedamies cieņpilni un ievērojam [KONE Social Media Policy](#).



## Sarkanie karodziņi

### Ziniet noteikumus un esiet piesardzīgs šādās situācijās:

- jums tiek lūgts atklāt konfidenciālu, īpašumtiesību vai komerciāli sensitīvu informāciju;
- analītiķis vai plašsaziņas līdzekļu pārstāvis sazinās ar jums un lūdz jūsu paziņojumu vai viedokli par jebkuru ar uzņēmumu saistītu jautājumu;
- jūs apkopojat reklāmas vai mārketinga materiālus;
- KONE ir iestājies krīze, un jūs esat nozīmētais pārstāvis;
- jūs esat uzaicināts uzstāties konferencē vai publiskā pasākumā par savu kompetenci;
- jūs sniežat paziņojumus plašsaziņas līdzekļiem par KONE produktiem vai pakalpojumiem.



## Resursi

- [Disclosure Policy](#)
- [Disclosure Guidelines](#)
- [Global Social Media Policy](#)
- [KONE Social Media Guidelines](#)
- [Global Crisis Communications Manual](#)

# Lekšējās informācijas ļauņprātīga izmantošana darījumos

## Pārskats

KONE kā publiski kotētam uzņēmumam attiecībā uz iekšējās informācijas ļauņprātīgu izmantošanu ir jāievēro piemērojamie tiesību akti un biržas noteikumi. Darot savu darbu, mēs varam uzzināt konfidenciālu informāciju par KONE, kas var ietekmēt KONE finanšu instrumentu, piemēram, akciju, vērtību, ja tie tiek atklāti.

Jūs nedrīkstat izmantot konfidenciālu informāciju, tirgojoties ar finanšu instrumentiem, lai gūtu ekonomisku labumu sev vai citai personai. Turklāt konfidenciālu informāciju nevar izpaust citai personai, ja vien šī persona nav pilnvarota saņēmēja.

Jebkurai darbībai, kas pārkāpj saistības, var būt nopietnas sekas, tostarp naudas sodi, administratīvās sankcijas un sodi, kā arī krimināltiesiskās sankcijas pret jums.

Konfidenciāla informācija, kas, ja tā tiek publiskota, var ietekmēt KONE vai cita uzņēmuma finanšu instrumentu vērtību, ir jātur slepenībā, līdz tā tiek publicēta vai citādi publiskota.



## Kas jums jāzina?

### Kas ir iekšējā informācija?

Iekšējā informācija attiecas uz precīzu informāciju, kas saistīta ar uzņēmumu vai tās akcijām vai citiem finanšu instrumentiem un kura nav publicēta vai kā citādi publiskota,

un, ja tā tiks publiskota, visticamāk, tai būtu būtiska ietekme uz attiecīgā finanšu instrumenta cenu.

Papildus KONE iekšējā informācija var attiekties arī uz citu uzņēmumu vai tā attiecīgajiem finanšu instrumentiem.

Ja jūsu rīcībā ir iekšēja informācija, jums ir aizliegts tālāk norādīt.

✘ Iekšējās informācijas izmantošana tieši vai netieši, pērkot vai pārdodot finanšu instrumentu savam vai citas personas kontam (iekšējās informācijas darījumi).

✘ Ieteikumu vai padomu sniegšana citai personai, kas iesaistās iekšējās informācijas izplatīšanā.

✘ Iekšējās informācijas atklāšana, ja vien jums nav pilnvaru to darīt.



Ja neesmu pārliecināts, vai konkrēta informācija ir iekšēja informācija, vai man ir atļauts šādu informāciju atklāt, es lūdzu padomu Juridiskajai vai Investoru attiecību nodaļai.



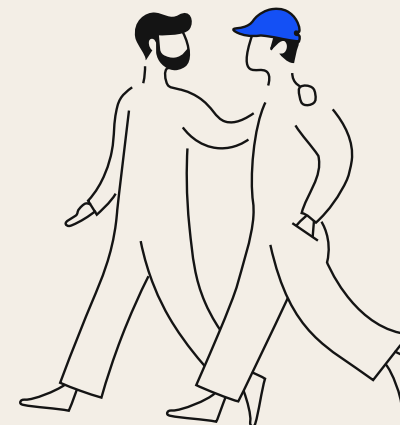
## Sarkanie karodziņi

### Jūs kļūdas dēļ atklājāt iekšējo informāciju:

- jums ir aizliegts kopīgot jebkādu nepublisku informāciju, kas attiecas uz KONE vai citiem uzņēmumiem, ar citiem cilvēkiem, piemēram, jūsu biznesa partneriem, ģimenes locekļiem vai draugiem, kuri pēc tam varētu izmantot šo informāciju vērtspapīru tirdzniecībai. Šis noteikums ir spēkā neatkarīgi no tā, vai esat ieguvis iekšējo informāciju ar nolūku vai kļūdas dēļ.

### Kāds jums prasa biznesa padomu:

- jums ir aizliegts ieteikt vai sniegt padomus saviem biznesa partneriem, ģimenes locekļiem vai draugiem, lai viņi iegādātos vai pārdotu KONE finanšu instrumentus vai citus finanšu instrumentus, pamatojoties uz nepublisku informāciju.



## Resursi

Papildu norādījumi ir pieejami [KONE Insider Policy](#)

# Runājiet un paudiet bažas

Mēs zinām, ka runāt un izteikt bažas var būt neērti un saspringti, tāpēc mēs pret ziņojumiem izturamies ar vislielāko konfidencialitāti. Mēs vēlamies, lai jūs justos droši, atbalstīts un uzklausīts, pat ja neesat pārliecināts, vai ir notikušas kādas nepareizas darbības. Jūs varat pajauties, ka mēs rīkosimies godīgi un ātri, pamatojoties uz apkopoto informāciju.

KONE nepieļauj nekādu atreibību pret ikvienu personu, kura labticīgi ziņo par Rīcības kodeksa pārkāpumu.

## Kā ziņot par atbilstības bažām



### Tiešais kontakts

Vadītājs, Vietējā pārvalde, Cilvēki & Komunikācijas vai Juridiskais dienests



### E-pasts tieši uz Atbilstības dienestu:

Globāli: [compliance@kone.com](mailto:compliance@kone.com)

Lielākā Ķīna: [gcn.compliance@kone.com](mailto:gcn.compliance@kone.com)

Amerika: [AmericasCompliance@kone.com](mailto:AmericasCompliance@kone.com)



### Atbilstības līnija

Ētikas un atbilstības intraneta lapa/Ziņot par problēmām, vai [kone.com](http://kone.com).



### Personas datu pārkāpumi

[security@kone.com](mailto:security@kone.com)



### Resursi

[KONE Compliance Speak-Up Guidelines](#)

# Ētiska lēmumu pieņemšana

Kad jūs saskaras ar situāciju, kurā nezināt, kā rīkoties, atcerieties mūsu 5 jautājumus orientēšanās nolūkos.

Šie jautājumi palīdzēs jums pieņemt lēmumus ētiskā veidā, ņemot vērā godīgumu, integritāti un taisnīgumu.

## 5 JAUTĀJUMI VIRZĪBAI

Ja uz katru jautājumu atbilde ir "Jā", turpiniet!

Vai tas jums šķiet pareizi?

Vai tas atbilst likumiem un noteikumiem?

Vai tas atbilst mūsu KONE Rīcības kodeksam, politikām un vērtībām?

Vai jūsu vadītājs apstiprinātu?

Vai jūs justos ērti, lasot par savu rīcību vietējos laikrakstos vai sociālajos tīklos?



Jūsu pieņemtais lēmums ir ētisks un atbildīgs.



Ja jūs atbildat Nē uz kādu no jautājumiem, **APSTĀJIETIES** un **JAUTĀJIET** Juridiskajai vai Atbilstības nodaļai ([compliance@kone.com](mailto:compliance@kone.com))





Versija 6.0

Aprīlis 2024 © KONE Corporation

Dedicated to  
People Flow™